

Celebra oficialmente hoy su 18.º cumpleaños



Su Alteza Real, la Princesa Isabel, heredera del Trono Británico con su uniforme de las "Sea Rangers"

LONDRES, 20. — (U. P.). — (Por D. Ann Harmon). — Quedaron completados hoy los preparativos hechos por el rey Jorge y la reina Isabel para celebrar oficialmente mañana el 18.º cumpleaños de su hija, la princesa heredera.

La princesa salió de Londres en las primeras horas de hoy acompañada de su hermana Margaret, hacia la residencia de campo de los monarcas, donde se celebrará la fiesta de cumpleaños. El acto principal será un almuerzo al que concurrirán los miembros de la familia real.

La princesa Isabel ha estado recibiendo durante todo el día cientos de telegramas de felicitación de todo el mundo; además han llegado muchos objetos de regalo, pero serán devueltos a sus remitentes con los agradecimientos de la princesa, pues la tradición real no permite aceptar obsequios de personas no conocidas de la familia real.

FORMADO EL NUEVO GABINETE ITALIANO

INCLUIDOS EN EL CONDE SFORZA Y B. CROCE COMO MINISTROS SIN CARTERA

NAPOLIS, 20. — (U. P.). — (Por Eleanor Packard). — El Mariscal Pietro Badoglio formó un nuevo Gobierno con la participación de todos los partidos de la oposición, excepto el Partido de Acción.

Badoglio rehusó publicar la nómina del Gabinete hasta que ésta sea aprobada por el Rey mañana, pero se sabe que incluye a Sforza y Croce, como Ministros sin Cartera. Se espera que Badoglio hará una declaración mañana respecto al programa del Gobierno.

Badoglio se reunió con los líderes de cinco de los siete partidos que integran la Junta en el despacho del gobernador de Nápoles. Antes había habido conferencias individuales con los directores de los representantes del Partido de Acción estuvieron ausentes. de acuerdo con su política de rehusar su colaboración con el Gobierno de Badoglio.

Los socialistas desataron al Partido de Acción al adoptar el programa de colaboración con el Mariscal.

El Mariscal se reunió con los dirigentes comunistas, socialistas y de la Acción, en el orden nombrado, y luego habló también brevemente con los directores de los otros tres partidos de la alianza de la Junta, los cuales han estado siempre dispuestos a colaborar con él. Croce, como antiguo estadista, concurrió a la reunión, pero no participó en las discusiones de los cinco partidos.

Al salir de la reunión se preguntó a Badoglio como se sentía respecto del resultado de sus negociaciones, a lo que respondió sonriente: "Todo ha salido muy satisfactoriamente, pero no aún está nada hasta mañana".

En fuentes autorizadas se dice que durante la reunión Badoglio recalcó que el nuevo Gobierno sería estrictamente "un Gabinete de Guerra", y que se propone renunciar a la jefatura tan pronto como los aliados entren a Roma, coincidiendo con el regreso del Rey en favor del Príncipe Humberto. El príncipe de Nápoles, que fue Presidente de la Junta de Diputados antes del ascenso al poder de Badoglio, fue reemplazado por Giulio Togliatti, quien quedó eliminado como Ministro del Interior. Sin embargo, la Carrera del Interior, el Ministerio de Justicia y el Ministerio de Asuntos Exteriores, cuyo titular es otro miembro del Partido Democrático Cristiano, cuyo nombre es aún desconocido, se han entendido que las Carreras de Asuntos Exteriores y de Asuntos Internos serán adjuntas temporales a personas que en el Partido de Acción se han modificado eventualmente su actitud y entrará al Gobierno.

Alexander Bogomolov, miembro soviético del Consejo Asesor, y Mikail Kostylev, representante soviético ante el Gobierno italiano, visitaron a Croce, con quien sostuvieron una prolongada conferencia en la Villa Arzuffe del último. En el momento de la salida, el representante político italiano, NAPOLIS, 20. — (U. P.). — Según se ha sabido en fuentes



Carlos Sforza

21 HORAS DE VUELO ENTRE SANTIAGO DE CHILE Y NUEVA YORK

WASHINGTON, 20. (U. P.). — La Pan American Airways anunció que la gran ciudad más meridional de la América Latina estará a poco más de 21 horas de Nueva York y a un costo de sólo 162 dólares para el 15 de julio de 1948.

Publicó un itinerario para mostrar a los viajeros por vía aérea que clase de servicio pueden esperar en el futuro. El itinerario programa para puntos de la América Latina: 10 vuelos diarios para Buenos Aires en 21 horas 36 minutos de vuelo hasta Nueva York, al precio de 162 dólares, y de ida y vuelta, 291.60.

Bahía: 10 vuelos diarios, en 8 horas 12 minutos de vuelo; pasaje 60 dólares, y de ida y vuelta, 124.20.

Lima: 10 vuelos diarios, en 14 horas 48 minutos de vuelo; pasaje, 111 dólares, y de ida y regreso, 199.80.

Río de Janeiro: 10 vuelos diarios, en 19 horas de vuelo; precio del pasaje, 142 dólares en un solo sentido, y de 256.50 de ida y regreso.

Santiago de Chile: 5 vuelos diarios, en 21 horas de vuelo, precio del pasaje, 157.50 dólares en un sentido, y 284.50 de ida y vuelta.

La Pan American señaló cuidadosamente: "Los datos aquí registrados son puramente hipotéticos".

RESUMEN DE LA GUERRA

NUEVA YORK, 20. (U. P.). — Según las noticias recibidas en el curso de las últimas 24 horas, la situación en los diversos teatros de la guerra era, esta noche, la siguiente:

ASIA SUDOCIDENTAL. — La escuadra de batalla aliada de Asia Oriental, inclusive las fuerzas aéreas, con base en portaaviones, inició una ofensiva a 1.100 kilómetros de Singapur, destruyendo o averiando 5 barcos japoneses en el curso de la batalla.

La batalla en el Estado de Manipur ha cambiado, al parecer, a favor de los aliados, al cabo de un mes de operaciones.

Los aliados obtuvieron nuevos triunfos en los cerros al noreste de Imphal.

GUERRA AEREA. — Una formación de 1.732 aviones anglo-norteamericanos batieron el "Muro del Atlántico" alemán al norte y noreste de Francia.

RUSIA. — Se informó que los alemanes intentan una gran evacuación de Sebastopol, al estilo de Dunkerque, bajo el bombardeo y cañoneo soviético. Dos cientos de rusos penetraron las defensas de la ciudad.

ITALIA. — Los norteamericanos reemplazaron a los británicos en el sector inferior del Garigliano.

CHINA. — En el valle del Río Amarillo se libra enconada lucha con los japoneses, quienes emplean más de 200 tanques pesados para la marcha hacia Chenghsien.

FRENTE OCCIDENTAL. — Los alemanes trabajan febrilmente en las defensas contra la invasión, pese a las aseveraciones de Berlín en el sentido que "todas las defensas están listas".

EXTENSA OFENSIVA AEREA AMERICANA EN EL PACIFICO

DESDE LA ISLA DE WAKE HASTA LAS CAROLINAS

PEARL HARBOR, 20. — (U. P.). — (Por William Tyree). — Los aviones norteamericanos atacaron el martes y miércoles todas las importantes bases japonesas en un frente de 2.000 kilómetros de extensión en el Pacífico Central, desde la diminuta isla de Wake hasta los extensos atolones de Truk en las Carolinas, según anunció hoy, en una serie de ataques diarios y nocturnos los pilotos norteamericanos dejaron en llamas las instalaciones enemigas, abriendo crateres en las pistas de aterrizaje japonesas y logrando un impacto directo en un barco de carga enemigo de media tonelada.

Los "Liberator" de la Séptima Fuerza Aérea del Ejército Norteamericano lanzaron 46 toneladas de bombas sobre las islas Moen y Dublon en Truk, en el 21er. asalto desde las bases terrestres contra esa poderosa base naval.

Los pilotos informaron que Truk ofreció menor resistencia que la pequeña isla de Wake. Solamente 3 aviones japoneses se divisaron sobre Truk, los cuales no trataron de interceptar a los bombarderos norteamericanos, cuyos ataques duraron desde avanzadas horas de la noche del martes hasta la madrugada del miércoles.

El fuego antiaéreo de Truk fue insignificante.

Las bombas cayeron sobre la ciudad de Dublon, principal población del grupo de islas Truk, y se iniciaron enormes incendios producidos por las bombas que penetraron a los edificios. Se observaron varias explosiones. La pista de aterrizaje y las barrancas de Moen fueron atacadas.

En algunas fuentes se ha conjeturado que el comienzo de la batalla de Wake, se debió a bombas de acción retardada arrojadas por las fuerzas aéreas aliadas en sus ataques de ayer. Si embargo, los recientes explosiones similares en diversas ocasiones en las últimas semanas, y se ha creído por ello que los japoneses pueden estar utilizando la costa para construir fortificaciones en profundas cavernas que al mismo tiempo que cubren los accesos del litoral darían refugio a las tropas destinadas a contener la invasión.

ATAQUES EN LAS ISLAS DE WAKE Y PEARL HARBOR.

Radio París dijo esta mañana que las bajas japonesas en el ataque a Wake, incluyeron a 1.000 heridos graves, aparte de 700 heridos leves, en París y distritos adyacentes. Se informó que hubo 1.200 muertos y cientos de heridos; miles perdieron sus hogares.

(PASA A LA PAG. 6)

Ataque naval aliado contra base nipona al norte de Sumatra

APARTE DE SABANG, FUE CAÑONEADA LA DE LHONGA EN LA ISLA DE WE

KANDY (Ceylán), 20. — (U. P.). — (Por Harold Guard). — Al amanecer del miércoles una poderosa fuerza naval aliada penetró sin resistencia hasta 1.100 kilómetros de Singapur, para bombardear las bases aeronavales japonesas de Sabang y Lhonga, frente al extremo septentrional de la isla de Sumatra y en la pequeña isla de We.

Esta acción, que puede ser el comienzo de una nueva ofensiva en Asia Suroccidental, tomó al enemigo por sorpresa, y las fuerzas atacantes regresaron ileśas, después de destruir por lo menos 25 aviones y posiblemente cinco barcos del enemigo.

La acción fue realizada por aviones con bases en portaaviones. Se hicieron impactos en instalaciones portuarias, cuarteles, bodegas y aeródromos. En la zona del pueblo de Sabang quedaron ardiendo grandes incendios, y dos mercaderes nipones fueron alcanzados por impactos directos, mientras dos destructores fueron ametrallados e incendiados.

Dirigió la operación el almirante Sir James Somerville, comandante de la fuerza naval aliada en el Asia Suroccidental, y el comunicado de hoy indica que dicho jefe está preparado para hacer frente a cualquier fuerza naval que los japoneses se atrevan a lanzar en su contra. Su flota en este ataque incluyó portaaviones, acorazados y cruceros, destructores, torpederos y submarinos, integrando la que es probablemente la más formidable fuerza naval que haya aparecido en el Océano Índico desde el comienzo de la guerra. Hace poco, Mr. Churchill anunció a la Cámara de los Comunes en

(PASA A LA PAG. 6)

Alemanes tratan de evacuar la fortaleza de Sebastopol

LA FUERZA AEREA ALIADA SIGUE ABLANDANDO COSTA DE INVASION

Ataque sin precedentes contra bases secretas alemanas en el N.O. de Francia

EXPLOSIONES EN ZONA DE CALAIS

LONDRES, 20. (U. P.). — Ocho cientos fortalezas volantes y bombarderos pesados Liberator lanzaron un ataque sin precedentes contra las instalaciones secretas alemanas en el noreste de Francia, restando a sus bases cuando ya anochecía. Nueva bombarda pesada se perdieron en esta acción, según dice el comunicado de comando norteamericano, debido al nutrido fuego antiaéreo de los alemanes pero todo el ataque en que participaron numerosas cazas como escolta, no se encontraron aviones enemigos.

Pocas horas antes de este ataque, los bombarderos medianos Marauder y los bombarderos ligeros Havoc de la 9.ª Fuerza Aérea, volaron sobre los objetivos militares del norte de Francia y el aeródromo de Poix, cerca de Abbeville, en esta incursión la oposición fue tan fuerte como en la noche anterior.

LONDRES, 20. (U. P.). — (Por Bruce Munn). — El mal tiempo dio una tregua a las fuerzas aéreas aliadas, pero los bombarderos británicos y norteamericanos no pudieron operar en horas del día ni la noche contra el Reich; las únicas acciones de esta jornada estuvieron encomendadas: primero a una poderosa fuerza de bombarderos pesados de la 8.ª Fuerza Aérea que se concentraron en objetivos militares del noreste de Francia en las últimas horas del día; a una formación de ligeros y Mustangs actuando como portabombas, lanzados contra otros objetivos; y por último a los bombarderos medianos Marauder de la 9.ª Fuerza Aérea, y bombarderos ligeros Boston y Mitchell de la RFA, RFA Canadense y aliados, que atacaron objetivos militares en la costa septentrional de Francia, en horas de la tarde.

Los Marauder arrojaron más de 300 toneladas de bombas sobre objetivos, aprovechando los claros en los espesos nubarrones que cubrían la zona atacada.

Los Marauder fueron escoltados y protegidos por cazas Spitfire de la RFA, Dominie y aliados. Los Boston y Mitchell lo fueron por Spitfires de la RFA Canadense.

EXPLOSIONES EN LA ZONA DE CALAIS.

Durante 30 minutos después de la medianoche grandes explosiones sacudieron los pueblos de la zona de Dover; estas explosiones procedían de la zona de Calais y Cabo Gris Nez, y eran acompañadas de grandes resacas que iluminaron todo el canal de costa a costa. Poco antes de las 6 horas se reanunciaron las explosiones, pero en menor escala.

En algunas fuentes se ha conjeturado que el comienzo de la batalla de Wake, se debió a bombas de acción retardada arrojadas por las fuerzas aéreas aliadas en sus ataques de ayer. Si embargo, los recientes explosiones similares en diversas ocasiones en las últimas semanas, y se ha creído por ello que los japoneses pueden estar utilizando la costa para construir fortificaciones en profundas cavernas que al mismo tiempo que cubren los accesos del litoral darían refugio a las tropas destinadas a contener la invasión.

ATAQUES EN LAS ISLAS DE WAKE Y PEARL HARBOR.

Radio París dijo esta mañana que las bajas japonesas en el ataque a Wake, incluyeron a 1.000 heridos graves, aparte de 700 heridos leves, en París y distritos adyacentes. Se informó que hubo 1.200 muertos y cientos de heridos; miles perdieron sus hogares.

(PASA A LA PAG. 6)

UNA GIGANTESCA EXPLOSION EN BERGEN, NORUEGA

ESTOCOLMO, 20. — (U. P.). — La Agencia Telegráfica Escandinava, en un despacho de Oslo, informó que una espantosa explosión ocurrió en la rada de Bergen. (Se supone que se trata del polvorín alemán).

Dice que hasta ahora hay 43 muertos y centenares de heridos.



Infantería rusa avanza sobre las posiciones alemanas, bajo la protección de los tanques

TURQUIA SUSPENDIO ENVIO DE CROMO AL REICH Y SUS ALIADOS

VICTORIA POLITICA DE PRIMERA MAGNITUD PARA LAS NACIONES UNIDAS

LONDRES, 20. — (U. P.). — (Por Bruce Munn). — Turquía anunció hoy que las exportaciones de cromo a Alemania y los satélites, cesarán a partir de mañana, siendo éste el primer resultado concreto de la advertencia hecha por las Naciones Unidas a los neutrales de que cesen de ayudar al Eje.

Se cree aquí que el anuncio causó sorpresa en los círculos oficiales británicos, los que se abstuvieron esta noche de hacer comentarios, tal vez por las mayores informaciones del Ministerio de Relaciones Exteriores. Informaciones extraoficiales decían que la respuesta de Turquía a las notas norteamericanas y británicas fue recibida en Londres y que el Gabinete está estudiando su contenido, pero en los círculos oficiales se negaron a hacer comentarios al respecto.

La Radio de Ankara hizo el anuncio oficial turco en los siguientes términos:

"El Ministro de Relaciones Exteriores señor Menemoglu, en una declaración ante la Gran Asamblea Nacional, anunció que las exportaciones de cromo a Alemania y los países dominados por el Eje cesarán, a partir de mañana. Mañana, se darán mayores detalles".

Si la declaración de Menemoglu, tal como fue anunciada por la Radio de Ankara, significa la cesación completa de las exportaciones de cromo a Alemania y los países dominados por el Eje, representaría una victoria política-económica de primera magnitud para las Naciones Unidas.

La importancia de la decisión de Turquía ha sido magnificada por el hecho de que Suecia, tendría el propósito de contestar con una "negativa cortés" a la nota de los aliados.

La advertencia de las Naciones Unidas evidentemente tuvo por objeto lograr un triple resultado en los tres países neutrales más importantes: detener los embarques de cromo de Turquía a Alemania, disminuir las exportaciones de cromo de Suecia a Alemania, y poner término al flujo de tungsteno español a las fábricas de Hitler. El cromo y el tungsteno son esenciales para el endurecimiento del acero empleado, en la máquina bélica de la Wehrmacht, y para combinaciones de diversas aleaciones, en tanto que los cohetes de bolas son la vida misma de la Luftwaffe.

Si los abastecimientos de cromo turco a Alemania han sido suspendidos completamente, el poder del Reich para reemplazar sus elementos bélicos gastados o destruidos habrá recibido un duro golpe, que con toda seguridad afectará la duración de la guerra, a medida que la máquina bélica alemana sufra los crecientes desgastes en el frente de batalla.

La falta de detalles, ya sea en la suspensión de las exportaciones de cromo de Turquía, o en la de Suecia, o en la de España, no disminuye la importancia de la decisión de Turquía, que representa una victoria política-económica de primera magnitud para las Naciones Unidas.

Simultáneamente con este éxito, el Cuartel General del Mariscal Tito anunció hoy que el frente yugoslavo, el comunicado consigna éxitos a lo largo del río Ibar, en Serbia Occidental, donde un cuerpo checnik, de 4.000 hombres, sufrió un desastre.

Subraya el parte la cooperación de los aliados, dando cuenta que hundieron un pequeño buque de guerra nazi y capturaron otros con abastecimientos en el Adriático; revela además, que en el reciente ataque aéreo contra Zagreb fueron destruidos sesenta y cuatro aviones alemanes.



Presidente Inonu de Turquía

FRACASO LA NUEVA OFENSIVA ALEMANA EN YUGOSLAVIA

LONDRES, 20. — (U. P.). — (Por John A. Partridge). — La ofensiva de las tropas alemanas contra las posiciones de los partisanos yugoslavos, en Montenegro, fracasó después de diez días de intensa lucha, en cuyo transcurso las fuerzas nazis atacaron en vano recurriendo a formaciones de aviación y a artillería pesada. Así, aparece eliminada la amenaza de los alemanes de desalojar a los partidistas de dicha provincia.

Simultáneamente con este éxito, el Cuartel General del Mariscal Tito anunció hoy que el frente yugoslavo, el comunicado consigna éxitos a lo largo del río Ibar, en Serbia Occidental, donde un cuerpo checnik, de 4.000 hombres, sufrió un desastre.

Subraya el parte la cooperación de los aliados, dando cuenta que hundieron un pequeño buque de guerra nazi y capturaron otros con abastecimientos en el Adriático; revela además, que en el reciente ataque aéreo contra Zagreb fueron destruidos sesenta y cuatro aviones alemanes.

Se ha notado una ligera intensificación de la actividad de la infantería en el sector del Garigliano, que se curva desde el Tirreno adentro, hasta Cassino, unos 32 kilómetros al noreste.

Dentro de las ruinas de Cassino, alemanes y aliados han cambiado fuego de ametralladora y obuses en el distrito de los hoteles Cinetina y Des Rocas, pero sin mayores consecuencias. Los alemanes hicieron también fuego de artillería sobre las posiciones aliadas en el distrito de la estación del ferrocarril, a unos tres kilómetros del pueblo.

En la cabecera de playa de Anzio, un grupo de incursiones aliadas penetró en sus repentinamente en la zona de las líneas alemanas, en busca de prisioneros e información.

(PASA A LA PAG. 6)

Tanto la aviación como la flota rusa atacan insistentemente los barcos enemigos

¿FUE OCUPADA LA CIUDAD?

MOSCÚ, 20. — (U. P.). — (Por Meyer S. Handberg). — Los alemanes intentan una evacuación en gran escala de Sebastopol, bajo el diluvio de bombas y proyectiles soviéticos, mientras los ejércitos rusos se abren paso a través de las quebrantadas defensas del incendiado puerto de Crimea.

Los ataques practicados por las fuerzas aéreas soviéticas del Mar Negro contra cuatro grandes convoyes de evacuación que trataban de huir de Sebastopol, produjeron el hundimiento o graves averías a ocho barcos de gran tamaño y a innumerables embarcaciones menores. Otros diez barcos alemanes de considerable tonelaje, armados de tropas y equipos germano-rumanos, fueron hundidos antes de que pudieran zarpas.

El diario "La Flota Roja" anuncia que la Flota del Mar Negro y el arma aérea de la flota, desde el comienzo de la ofensiva contra Crimea, han hundido y averiado a 50 barcos enemigos, incluso 3 transportes y 16 barcas motorizadas.

Empero, la retaguardia alemana, comprimida dentro de las defensas interiores del puerto de Sebastopol, continúa fuertemente, tratando de cubrir la retirada del grueso de las tropas. Su resistencia ha resultado, por el momento, tan eficaz, que, por primera vez desde el comienzo de la ofensiva en Crimea, el 8 de abril, el comunicado ruso no menciona la lucha terrestre en la península.

ACUERDO CHECO-RUSO SOBRE RESTAURACION DE CECOSLOVACIA

LONDRES, 20. — (U. P.). — (Por John A. Partridge). — En fuentes oficiales se ha sabido que el Gobierno de Benes ha llegado a un acuerdo con Rusia para la restauración de la Checoslovaquia de antes de la guerra, el que será firmado dentro de tres días.

Se tiene entendido que Rusia dio al gobierno checoslovaco seguridades de que Moscú no interpondrá en los asuntos internos del país y que hará posible el establecimiento de la administración checoslovaca tan pronto como la primera parte del país sea liberada, por los rusos.

También se tiene entendido que el gobierno checoslovaco en exilio y el soviético acordaron que las fronteras de Checoslovaquia permanecerían intactas, a las de antes de la guerra, y que Moscú aseguró a Benes que Rusia no tiene pretensiones sobre el territorio checoslovaco, ni siquiera alberga el deseo de cambiar la división alguna en sus fronteras.

En los círculos checos bien informados se ha dicho que los checos han completado sus planes para establecer la administración civil inmediatamente que se produzca la liberación del territorio checoslovaco, y que representantes civiles seguirán al Ejército Rojo en su avance.

Se tiene entendido que acuerdos similares han sido presentados a Estados Unidos y Gran Bretaña con el fin de mantener a todas las grandes potencias debidamente informadas, y con el objeto de contar con una colaboración conjunta y en el período de postguerra.

Rumores que han circulado en Londres dicen que el gobierno checoslovaco tiene el propósito de trasladarse en breve a Kiev, donde las fuerzas checoslovacas más fieles a Benes, y a otros elementos de la resistencia, se reunirán con las secciones del gobierno serán trasladadas a suelo ruso, en tanto que Benes, Masaryk y otros ministros permanecerán en Londres con el fin de mantenerse en el más estrecho contacto con los aliados hasta que su país sea liberado.

En operaciones combinadas la aviación soviética atacó la importante destilería de petróleo sintético de Kiviri, en Estonia.

(PASA A LA PAG. 6)

OTRAS OPERACIONES SOVIETICAS

Al extremo opuesto del larguísimo frente oriental, fueron rechazados fuertes contraataques alemanes sobre la cabeza de puente del Ejército Rojo, a través del río Narva, en Estonia; los alemanes sufrieron 2.000 muertos.

En operaciones combinadas la aviación soviética atacó la importante destilería de petróleo sintético de Kiviri, en Estonia.

(PASA A LA PAG. 6)

Aliados reagrupan sus fuerzas en el frente de Italia

LIGERA INTENSIFICACION DE LA LUCHA EN ZONA DEL GARIGLIANO

NAPOLIS, 20. — (U. P.). — (Por Reynolds Packard). — El comando aliado que reagrupa sus fuerzas en Italia, mientras que los alemanes envían refuerzos a Roma, ha reemplazado las veteranas tropas británicas que operan en el sector del curso inferior del río Garigliano, al oeste de Cassino, por unidades norteamericanas, también pertenecientes al 5.º ejército.

No se ha dado explicación oficial del retiro de los británicos, pero se señala que sus fuerzas experimentadas en las batallas y que constituyen un buen elemento para ser trasladadas a otro frente donde las hostilidades puedan recrudecer con la cabecera de playa de Anzio, por ejemplo. También es posible que las tropas hayan sido retiradas para darles un merecido descanso, pues estuvieron operando allí desde los primeros desembarcos en Salerno.

Se ha notado una ligera intensificación de la actividad de la infantería en el sector del Garigliano, que se curva desde el Tirreno adentro, hasta Cassino, unos 32 kilómetros al noreste.

Dentro de las ruinas de Cassino, alemanes y aliados han cambiado fuego de ametralladora y obuses en el distrito de los hoteles Cinetina y Des Rocas, pero sin mayores consecuencias. Los alemanes hicieron también fuego de artillería sobre las posiciones aliadas en el distrito de la estación del ferrocarril, a unos tres kilómetros del pueblo.

En la cabecera de playa de Anzio, un grupo de incursiones aliadas penetró en sus repentinamente en la zona de las líneas alemanas, en busca de prisioneros e información.

(PASA A LA PAG. 6)

Después de conceder a un prisionero 24 horas para rendirse, un pelotón de elección alemana disparó sobre los civiles italianos en una oficina de correos, en las afueras de Trieste. Los rehenes fueron fusilados por la espalda, según las decisiones acordadas en la última reunión del nuevo Consejo fascista de ministros.

Se espera nuevas ejecuciones después del descubrimiento de los cadáveres de 12 fascistas republicanos en la región de Friuli.

CON PREMIOS
SEGUROL
CARNET 3x4
LA PERLA CHILENA
DE \$1 a 5 PESOS

LA NACION

Santiago de Chile, viernes 21 de abril de 1944

SITUACION MINISTERIAL

En la información oficial sobre la última reunión de Ministros se deja constancia de que S. E. el Presidente de la República hizo presente a éstos que no tiene el propósito de cambiar su Ministerio mientras no exista una combinación política que, con mayoría en ambas ramas del Congreso, le asegure su cooperación para el finiquito de muchos problemas públicos que el país reclama con urgencia.

Existía manifiesta conveniencia en que el Jefe del Estado dijera una palabra definitiva sobre este asunto, porque, desde que se verificó la Convención Radical, el ambiente político ha estado repleto de rumores sobre un posible cambio ministerial. Y, sin duda, no se hermana con la buena marcha administrativa una sensación casi permanente de inestabilidad en las funciones de gobierno.

Por lo demás, la declaración del Presidente de la República resulta lógica después del fracaso sufrido por las gestiones relativas a unir a los partidos de la Alianza Democrática, y presentar a aquél una sólida combinación política de Izquierda, capacitada para asumir las responsabilidades gubernativas con el concurso de mayorías parlamentarias en ambas ramas del Congreso.

No era difícil predecir este fracaso porque estaba determinado de antemano. La Convención Radical encargó al Consejo Ejecutivo Nacional una misión imposible de realizar. Si el Partido Socialista, por acuerdo de su más alta autoridad, había resuelto retirarse del Gobierno; si el Comunista ha reafirmado siempre su resolución de no participar directamente en las funciones ejecutivas, no resultaba atinado esperar el milagro de que tales determinaciones fueran variadas, totalmente, sólo en virtud de acuerdos internos del radicalismo. El único resultado de todos los empeños por unir a la Izquierda, ha sido el de colocar nuevas vallas en el camino hacia la cohesión, ya que ahora puede verse que tampoco el Partido Democrático se muestra llano a concurrir a un Ministerio.

Es sensible todo esto. Pero más lamentable es que todas estas fracasadas gestiones se hayan estado realizando al margen de facultades que la Constitución Política del Estado entrega, en forma exclusiva, al Presidente de la República.

Hace falta, pues, repetir que, dentro del sistema presidencial de gobierno, los Ministros no son representantes de las mayorías parlamentarias ni de los partidos políticos. Son Secretarios de Estado designados por la sola voluntad del Presidente de la República, y que se mantienen en sus cargos mientras cuenten con la confianza presidencial.

Esto no quiere decir que el Ejecutivo se prive de contar con mayorías parlamentarias que faciliten la obra gubernativa, y le asignen fisonomía armónica con la orientación del Congreso. Por ello, el Excmo. señor Ríos considera, junto con el país, que no hay conveniencia alguna en cambiar su Ministerio mientras una mayoría política en ambas ramas del Parlamento no le aconseje nuevos rumbos.

HACIA UNA MONEDA ESTABLE

Las interesantes observaciones hechas por el presidente del Banco Central, en una comunicación al Ministro de Hacienda, tienen viva actualidad y destacan los ángulos más agudos de la inflación monetaria, que no es nueva en Chile, pero que, por las consecuencias que genera, merece ser estudiada con especial atención. La inflación, en el valor de la moneda, se refleja sobre las actividades productivas, y el comercio a tomar resguardos en los precios que, a veces, resultan exagerados y encarecen la existencia, provocan la especulación con los bienes mobiliarios e inmobiliarios, subiendo los precios artificiales, y, por último, estimulan la demanda continua de alza de jornales y salarios. Se entra, entonces, en lo que se ha denominado "el círculo infernal", y el dinero arde en las manos de sus poseedores, con evidente influencia en la vida material, en el comercio y en la creación de un espíritu de lucro descontrolado.

El presidente del Banco Central en su luminoso comentario destaca con eficacia los engañosos efectos de una inflación sistemática que, a la postre, hará recapitalizarse a los que creen beneficiarse con ella, porque luego el reajuste de todos los valores les hará comprender que la abundancia de moneda no significa prosperidad como se ha demostrado en muchos procesos paralelos que se desarrollaron en otros países con catastróficas consecuencias.

El aumento de sueldos y sobresueldos en el presupuesto de la nación acusa un incremento considerable, que establece un crecimiento de 150 por ciento, mientras el alza del costo de la vida ha experimentado, entre tanto, una fluctuación de sólo 90 por ciento.

El Día de las Américas y el Partido Radical

La celebración del Día de las Américas, que este 14 de abril adquirió relevancia de acontecimiento trascendental para el futuro del Hemisferio, tanto por los elevados conceptos de fraternidad americana emitidos por todos y cada uno de los representantes de los Parlamentos que concurrieron a la solemnidad, como por la importancia que la creación de la Oficina Internacional del Partido de Diputados de Chile, cuanto por la resolución tomada de constituir el Comité Permanente que llevará a cabo la importante tarea de reunir el Congreso Parlamentario de las Américas, da relevante importancia a las declaraciones de Principios en la Convención Radical celebrada en el recién pasado enero.

Además de esas declaraciones que transcribimos más adelante, porque merecen ser conocidas por la opinión chilena y la ciudadanía de las repúblicas hermanas, la misma Convención estatuyó la creación de la Oficina Internacional del Partido de Diputados de Chile, con una tarea específica de realizaciones, de las que la más interesante es la formación de la Internacional Política Americana, integrada por los Partidos Democráticos de América.

Seguramente, el vocal a quien le ha correspondido organizar esa Oficina y hacerla trabajar, habrá aprovechado la preciosa ocasión de la presencia en Chile de distinguidos representantes de esos Partidos que han ayudado en la necesidad de que los Partidos Políticos se relacionen íntimamente, en forma directa y permanente, para "darles fisonomía americana a estas entidades partidarias, para estar con el sentir de América, y para atender las necesidades del momento", como, en medio de estruendosos aplausos se expresara el brillante presidente de la Cámara de Representantes del Uruguay.

La actividad de inmensa eficiencia, que ha sido la desarrollada en estos días por el gran político don Guillermo Labaree, quien el Consejo Ejecutivo Radical ha encomendado la dirección de la política internacional del radicalismo.

La Declaración Internacional que da al radicalismo una síntesis doctrinaria clara, y que le capacita para actuar con decisión en el camino de la efectividad y progresista hacia la Confederación de las Democracias de América, no ha sido difundida, y es necesario que se la conozca y se la entienda, para que sea el motor de las fuerzas vivas del país, reduce el bienestar ciudadano a condiciones peligrosamente precarias.

En suma, la vida de una nación está sujeta a sus medios de transporte; en nuestro país, a los Ferrocarriles del Estado, por ser los únicos, junto con los servicios marítimos, que quedan combustibles nacionales y están, por tanto, libres de racionamiento.

Por eso es indudablemente satisfactoria la noticia del crédito otorgado por el Excmo. señor Ríos para permitir la adquisición del material rodante precisado con urgencia. Es de esperar que tan auspiciosa negociación no sea obstaculizada por dificultades en la colocación de los pedidos, o por la gran escasez de fletes marítimos. El mismo ánimo de colaboración y ayuda que encontraron los Ferrocarriles del Estado en la poderosa institución bancaria norteamericana, sin duda inspirará las decisiones de las autoridades del país hermano que tienen a su cargo la exportación de este tipo de materiales y en su transporte a la nación consociada.

mo y sean garantía de la instauración de un régimen interno de tendencia popular.

El Partido Radical repudia el racismo, no acepta que el territorio nacional, abierto a todas las corrientes migratorias, se conserven, desarrollen o sustenten exclusivismos raciales, religiosos o políticos. En tal sentido, los extranjeros deben incorporarse integralmente a la nacionalidad chilena.

El Partido Radical considera que los conflictos internacionales deben solucionarse por medios pacíficos — en forma directa, o por el arbitraje forzoso — y con la intervención de la opinión pública, manifestada en el momento de existencia del conflicto.

Así se enuncia la doctrina internacional del Partido mayoritario de Chile, que cuenta con una historia de lucha por la democracia, en todos sus aspectos, y que interpretó fielmente a la ciudadanía cuando valientemente se encabezó la campaña de fondo para cimentar, de una vez para siempre, la libertad política, la igualdad económica y la justicia social en Chile, que culminó con el triunfo del Frente Popular en la jornada, sin igual, de 1938.

Hay más aún, a este respecto: la Convención de Concepción aprobó también el Informe de don Gabriel González Videla, que contempla todo el Programa de Acción Internacional que, de ser llevado a término, haría de las Américas la parte del Mundo en que la Paz, la Democracia y la felicidad humana, serían posibles.

I. L. L.

PLAN DE FOMENTO PESQUERO

La Corporación de Fomento, en una de sus últimas sesiones, desarrolló la idea de un estudio inmediato de la industria de la pesca. Para esa institución, al tratar de este asunto, no se encuentra aún ningún nuevo hecho. Hace ya bastante tiempo que viene preocupándose de incrementar la industria, la cual está llamada a tener un gran porvenir. A la Corporación se le debe el establecimiento de la primera Estación de Biología Marina en la Caleta de Monte Maí.

Sin embargo, es preciso ir apoyando el desarrollo de esta industria en el sentido de intensificarla más todavía. Los últimos acuerdos de la Corporación de Fomento tienden a este objeto. Se quiere una mayor rendición del trabajo para conseguir que el pescado forme parte esencial de la alimentación nacional. Los resultados obtenidos hasta el momento son satisfactorios. El rendimiento de consumo de pescado ha subido a ocho toneladas diarias en circunstancias de que en el año anterior llegaba a cuatro. Es evidente un notable mejoramiento de la producción de la industria y que así se ha podido bajar, en parte, el alto costo a que han llegado artículos de consumo de primera necesidad. Hoy los hogares modestos pueden adquirir un trozo de merluza por el valor de dos pesos.

Se propone ahora la Corporación de Fomento elaborar un plan de coordinación de esta industria, que deberá realizarse en el plazo de cinco años. Para llevar a cabo ese plan serán destinados seis millones de pesos. El aspecto de la instalación de frigoríficos ha sido ya contemplado. Se ha establecido en la capital un frigorífico con capacidad para contener dos mil cajones de pescado en las condiciones más modernas. Pero el problema consiste, para producir el abastecimiento del pescado, en el detalle serio y complejo del transporte. La Corporación ha estudiado este punto con toda clase de antecedentes y ha llegado a la conclusión de que una de las maneras de aligerar la cuestión consiste en dar a las compañías industriales y a los particulares toda clase de facilidades de crédito.

Hace ya tiempo que la Corporación de Fomento venía propiciando esta idea. Ahora ha extendido su acción. No obstante, si la prensa no ayuda a la obra patriótica de la Corporación de Fomento, en el sentido de hacer entender a las clases populares que la base de su alimentación es el marisco, por las vitaminas y proteínas que contiene, no se habrá conseguido ganar un triunfo. Las clases populares estiman que el marisco es el don del río. Hay en esta apreciación un error de concepto. El marisco es más barato y sano que cualquier otro alimento esencial.

PLAN DE FOMENTO PESQUERO

PLAN DE FOMENTO PESQUERO

La Corporación de Fomento, en una de sus últimas sesiones, desarrolló la idea de un estudio inmediato de la industria de la pesca. Para esa institución, al tratar de este asunto, no se encuentra aún ningún nuevo hecho. Hace ya bastante tiempo que viene preocupándose de incrementar la industria, la cual está llamada a tener un gran porvenir. A la Corporación se le debe el establecimiento de la primera Estación de Biología Marina en la Caleta de Monte Maí.

Sin embargo, es preciso ir apoyando el desarrollo de esta industria en el sentido de intensificarla más todavía. Los últimos acuerdos de la Corporación de Fomento tienden a este objeto. Se quiere una mayor rendición del trabajo para conseguir que el pescado forme parte esencial de la alimentación nacional. Los resultados obtenidos hasta el momento son satisfactorios. El rendimiento de consumo de pescado ha subido a ocho toneladas diarias en circunstancias de que en el año anterior llegaba a cuatro. Es evidente un notable mejoramiento de la producción de la industria y que así se ha podido bajar, en parte, el alto costo a que han llegado artículos de consumo de primera necesidad. Hoy los hogares modestos pueden adquirir un trozo de merluza por el valor de dos pesos.

Se propone ahora la Corporación de Fomento elaborar un plan de coordinación de esta industria, que deberá realizarse en el plazo de cinco años. Para llevar a cabo ese plan serán destinados seis millones de pesos. El aspecto de la instalación de frigoríficos ha sido ya contemplado. Se ha establecido en la capital un frigorífico con capacidad para contener dos mil cajones de pescado en las condiciones más modernas. Pero el problema consiste, para producir el abastecimiento del pescado, en el detalle serio y complejo del transporte. La Corporación ha estudiado este punto con toda clase de antecedentes y ha llegado a la conclusión de que una de las maneras de aligerar la cuestión consiste en dar a las compañías industriales y a los particulares toda clase de facilidades de crédito.

Hace ya tiempo que la Corporación de Fomento venía propiciando esta idea. Ahora ha extendido su acción. No obstante, si la prensa no ayuda a la obra patriótica de la Corporación de Fomento, en el sentido de hacer entender a las clases populares que la base de su alimentación es el marisco, por las vitaminas y proteínas que contiene, no se habrá conseguido ganar un triunfo. Las clases populares estiman que el marisco es el don del río. Hay en esta apreciación un error de concepto. El marisco es más barato y sano que cualquier otro alimento esencial.

PLAN DE FOMENTO PESQUERO

PLAN DE FOMENTO PESQUERO

La Corporación de Fomento, en una de sus últimas sesiones, desarrolló la idea de un estudio inmediato de la industria de la pesca. Para esa institución, al tratar de este asunto, no se encuentra aún ningún nuevo hecho. Hace ya bastante tiempo que viene preocupándose de incrementar la industria, la cual está llamada a tener un gran porvenir. A la Corporación se le debe el establecimiento de la primera Estación de Biología Marina en la Caleta de Monte Maí.

Sin embargo, es preciso ir apoyando el desarrollo de esta industria en el sentido de intensificarla más todavía. Los últimos acuerdos de la Corporación de Fomento tienden a este objeto. Se quiere una mayor rendición del trabajo para conseguir que el pescado forme parte esencial de la alimentación nacional. Los resultados obtenidos hasta el momento son satisfactorios. El rendimiento de consumo de pescado ha subido a ocho toneladas diarias en circunstancias de que en el año anterior llegaba a cuatro. Es evidente un notable mejoramiento de la producción de la industria y que así se ha podido bajar, en parte, el alto costo a que han llegado artículos de consumo de primera necesidad. Hoy los hogares modestos pueden adquirir un trozo de merluza por el valor de dos pesos.

Se propone ahora la Corporación de Fomento elaborar un plan de coordinación de esta industria, que deberá realizarse en el plazo de cinco años. Para llevar a cabo ese plan serán destinados seis millones de pesos. El aspecto de la instalación de frigoríficos ha sido ya contemplado. Se ha establecido en la capital un frigorífico con capacidad para contener dos mil cajones de pescado en las condiciones más modernas. Pero el problema consiste, para producir el abastecimiento del pescado, en el detalle serio y complejo del transporte. La Corporación ha estudiado este punto con toda clase de antecedentes y ha llegado a la conclusión de que una de las maneras de aligerar la cuestión consiste en dar a las compañías industriales y a los particulares toda clase de facilidades de crédito.

Hace ya tiempo que la Corporación de Fomento venía propiciando esta idea. Ahora ha extendido su acción. No obstante, si la prensa no ayuda a la obra patriótica de la Corporación de Fomento, en el sentido de hacer entender a las clases populares que la base de su alimentación es el marisco, por las vitaminas y proteínas que contiene, no se habrá conseguido ganar un triunfo. Las clases populares estiman que el marisco es el don del río. Hay en esta apreciación un error de concepto. El marisco es más barato y sano que cualquier otro alimento esencial.

PLAN DE FOMENTO PESQUERO

PLAN DE FOMENTO PESQUERO

La Corporación de Fomento, en una de sus últimas sesiones, desarrolló la idea de un estudio inmediato de la industria de la pesca. Para esa institución, al tratar de este asunto, no se encuentra aún ningún nuevo hecho. Hace ya bastante tiempo que viene preocupándose de incrementar la industria, la cual está llamada a tener un gran porvenir. A la Corporación se le debe el establecimiento de la primera Estación de Biología Marina en la Caleta de Monte Maí.

Sin embargo, es preciso ir apoyando el desarrollo de esta industria en el sentido de intensificarla más todavía. Los últimos acuerdos de la Corporación de Fomento tienden a este objeto. Se quiere una mayor rendición del trabajo para conseguir que el pescado forme parte esencial de la alimentación nacional. Los resultados obtenidos hasta el momento son satisfactorios. El rendimiento de consumo de pescado ha subido a ocho toneladas diarias en circunstancias de que en el año anterior llegaba a cuatro. Es evidente un notable mejoramiento de la producción de la industria y que así se ha podido bajar, en parte, el alto costo a que han llegado artículos de consumo de primera necesidad. Hoy los hogares modestos pueden adquirir un trozo de merluza por el valor de dos pesos.

Se propone ahora la Corporación de Fomento elaborar un plan de coordinación de esta industria, que deberá realizarse en el plazo de cinco años. Para llevar a cabo ese plan serán destinados seis millones de pesos. El aspecto de la instalación de frigoríficos ha sido ya contemplado. Se ha establecido en la capital un frigorífico con capacidad para contener dos mil cajones de pescado en las condiciones más modernas. Pero el problema consiste, para producir el abastecimiento del pescado, en el detalle serio y complejo del transporte. La Corporación ha estudiado este punto con toda clase de antecedentes y ha llegado a la conclusión de que una de las maneras de aligerar la cuestión consiste en dar a las compañías industriales y a los particulares toda clase de facilidades de crédito.

Hace ya tiempo que la Corporación de Fomento venía propiciando esta idea. Ahora ha extendido su acción. No obstante, si la prensa no ayuda a la obra patriótica de la Corporación de Fomento, en el sentido de hacer entender a las clases populares que la base de su alimentación es el marisco, por las vitaminas y proteínas que contiene, no se habrá conseguido ganar un triunfo. Las clases populares estiman que el marisco es el don del río. Hay en esta apreciación un error de concepto. El marisco es más barato y sano que cualquier otro alimento esencial.

Renovación de material rodante

La Empresa de los Ferrocarriles del Estado estudia la renovación de su material rodante. Con tal fin, ha contratado un crédito en el Banco de Importaciones y Exportaciones, institución que ha acogido favorablemente las gestiones y ha puesto a disposición de nuestra primera empresa de transporte, la suma de cinco millones de pesos en moneda norteamericana. El crédito concedido será a un mínimo de tres años y retribuirá un interés de un cuatro por ciento, esto es, se otorga a modalidades que, en primer término, se refieren al espíritu de negocio, sino el ánimo de colaborar en la solución de los problemas de importancia nacional, que afectan a las repúblicas americanas.

La urgencia de mejorar la dotación de máquinas, vagones, etc., es de todos conocida. Las restricciones naturales impuestas en este orden de cosas por la guerra, han impedido para que se haga cada vez más manifiesta la desproporción existente entre el movimiento de pasajeros y de carga y los elementos con que la Empresa cuenta para atender dichas necesidades. Hasta ahora las dificultades han sido superadas mediante un plan de utilización máxima del material rodante disponible; pero la capacidad de compensación tiene sus límites, y de prolongarse más largamente este estado de cosas, se corre el grave riesgo de que la desproporción se acentúe hasta el punto de que zonas importantes queden sin los medios de transporte imprescindibles. En estas condiciones, es evidente la conveniencia de proceder a renovar el material y adelantar a contingencias peligrosas para el país.

Las industrias y el comercio precisan de un servicio de transporte regular, rápido y de capacidad adecuada a la demanda de pasajeros y fletes. La producción necesita abastecerse de materias primas, combustibles, repuestos, etc., a la vez que disponer de los medios necesarios para proceder a la distribución de sus artículos y manufacturas. El comercio también está subordinado en sus actividades a las mismas condiciones. La carencia de servicios de transporte eficientes provoca congestión en los centros productivos y escasez en los de consumo, esto es, fuera de perjuicio a las fuerzas vivas del país, reduce el bienestar ciudadano a condiciones peligrosamente precarias.

En suma, la vida de una nación está sujeta a sus medios de transporte; en nuestro país, a los Ferrocarriles del Estado, por ser los únicos, junto con los servicios marítimos, que quedan combustibles nacionales y están, por tanto, libres de racionamiento.

Por eso es indudablemente satisfactoria la noticia del crédito otorgado por el Excmo. señor Ríos para permitir la adquisición del material rodante precisado con urgencia. Es de esperar que tan auspiciosa negociación no sea obstaculizada por dificultades en la colocación de los pedidos, o por la gran escasez de fletes marítimos. El mismo ánimo de colaboración y ayuda que encontraron los Ferrocarriles del Estado en la poderosa institución bancaria norteamericana, sin duda inspirará las decisiones de las autoridades del país hermano que tienen a su cargo la exportación de este tipo de materiales y en su transporte a la nación consociada.

REUNIONES CIENTIFICAS

SOCIEDAD MEDICA DE SANTIAGO — Esta noche a las 21 y 30 horas, celebra Sesión la Sociedad Médica de Santiago en su local de Merced 365, con la siguiente Tarea:

1. — "Enfermedad Reumática y Diabetes Insipida".

Doctores: Samuel Valsman B., Samuel Rapoport T., Pedro Schuler H. y Hugo Monas V.

(Clínica Médica del Profesor Dr. Exequiel González Cortés. Hospital Clínico de San Vicente).

2. — "Sulfonamidas en el

PARLAMENTARIOS VISITARAN AYER A MINISTRO VIAL

En la mañana de ayer se entrevistaron con el Ministro de Tierra y Colonización señor Osvaldo Vial, el senador don José Maza y el diputado don Carlos Acharán Arce.

En esta entrevista se trataron problemas relacionados con las circunstancias que representan estos parlamentarios.

El tratamiento de los Reumatismos infecciosos".

Profesor Dr. Hernán Alvarado y doctor Manuel Losada L.

(Sección A de Medicina. Hospital del Salvador).

Crisis en la educación argentina

POR CESAR GODOY URRUTIA

Secretario de la Confederación Americana del Magisterio

En la solemne sesión dedicada al Día de las Américas, las expresiones que reproducimos, dichas por el Presidente de la Cámara de Representantes del Uruguay, Dr. Luis Batlle Berres: "No preocupamos y nos interesamos por los problemas de los niños de nuestros amigos. No seríamos amigos. Nadie tiene despreciable ocupación frente al hermano que sufre, y lo natural es interesarse por él, vivir sus emociones, sufrir sus sufrimientos, alternando en sus luchas y gozando de sus triunfos y grandezas".

Esto es, ni más ni menos, lo que inspira al magisterio de Chile y de América al movilizarse en defensa de las conquistas ejemplares alcanzadas por la escuela argentina, y de la estabilidad de los maestros en sus cargos. Ahora que unas y otras hallan en serio peligro y gravemente amenazadas.

Como consecuencia de la situación de fuerza creada en el país vecino, las instituciones escolares y quienes sirven en ellas, vienen sufriendo violentas sacudidas. Primero fue la Universidad; después, la escuela pública. Lo que Sarmiento y los legisladores llamaron la escuela común, y que constituía uno de los orgánulos más auténticos del pueblo argentino, la fuente creadora de su democracia y el crisol donde se generaba la unidad de tantas razas y lenguas, como son las que vinieron a poblar aquel inmenso territorio, al coturno del axioma de Alberdi, "gobernar es poblar".

No hace muchos meses, las autoridades que intervinieron en la forma internacional, para evitar los conflictos que su aprovechamiento pudiera producir.

"Para la realización de estas aspiraciones el Partido Radical considera necesario y propugna la constitución:

a) De una Internacional Política Americana, formada por los partidos democráticos de los países del Continente, como uno de los medios para llegar a constituir la Confederación de las Democracias de América; y

b) La creación de un Organismo Internacional de orden económico que dirija y regule la economía americana.

"Los gobiernos de facto reconocidos, deben ser reconocidos sólo cuando proclamen una política internacional congruente con los principios del radicalismo.

En el establecimiento, en carácter obligatorio, la enseñanza de la religión en las escuelas y extendiendo a los padres la obligación de la inscripción escolar de sus hijos, la presentación del certificado de casamiento religioso.

Sin embargo, el Dr. Ramón O. Loyarte, interventor del Consejo Nacional de Educación, logró entender lo mejor del patrimonio cultural argentino: la herencia dejada por Sarmiento, negándose a aceptar la modificación de la ley 1420, de Educación Común, como no se prestó tampoco a la persecución ideológica de los maestros, que reconocían a la vez, un funcionario de criterio ecuménico para juzgarlos.

Desgraciadamente, la reacción logró sus propósitos, obligando al doctor Loyarte a hacer abandono de su alto cargo. En el momento en que, cual hijo reumático, el doctor Loyarte, se retiraba, el doctor Boerger, presidente del Instituto de Agronomía, de la República Oriental del Uruguay, expresó:

"Largo sería enumerar la muy importante e interesante labor científica y experimental, digna de todo encomio, desarrollada por el doctor Boerger frente a la Academia de Ciencias, de la Academia Leopoldina de Naturales, etc., es desde hace años Director del Instituto Fitotécnico y Semillero Nacional 'La Esmeralda', de la República Oriental del Uruguay.

El general Alberto Guglielmone, fue nombrado en su reemplazo como interventor del Consejo Nacional de Educación. Sus primeras disposiciones fueron:

a) Modificar la ley 1420 de Educación Común; b) Derogar la ley 2951, de Estabilidad y Escalafón del Magisterio; y c) Declarar 'en Comisión' a los cuarenta mil maestros nacionales, quienes serán sometidos a un proceso selectivo, con la clásica advertencia que los buenos 'no tienen nada que temer', pero los malos serán eliminados inflexiblemente.

Consecuencia inmediata de estos actos: la renuncia del digno Ministro de Justicia e Instrucción Pública, doctor Honorio Silveira, y la protesta alzada de toda la prensa democrática de Argentina, encabezada por el diario 'La Prensa' indisciplinadamente, la primera tribuna del periodismo continental, clamando todos por la vuelta a la normalidad y por los fueros de la

"Investigaciones agronómicas"

DEL DR. ALBERTO BOERGER

A fines de 1943 la casa A. Barreiro y Ramos S. A., de Montevideo, editó la interesante obra de Agronomía, de carácter técnico-científico "Investigaciones Agronómicas" de que es autor el profesor de Agronomía, doctor Alberto Boerger.

Bien conocida es en el mundo científico la personalidad del Dr. Boerger, profesor de Agronomía, doctor de Filosofía y Ciencias; profesor ad honorem de la Facultad de Agronomía de Montevideo; miembro del Consejo Científico del Instituto Internacional de Agricultura de Roma, de la Academia Leopoldina de Naturales, etc., es desde hace años Director del Instituto Fitotécnico y Semillero Nacional "La Esmeralda", de la República Oriental del Uruguay.

Largo sería enumerar la muy importante e interesante labor científica y experimental, digna de todo encomio, desarrollada por el doctor Boerger frente a la Academia de Ciencias, de la Academia Leopoldina de Naturales, etc., es desde hace años Director del Instituto Fitotécnico y Semillero Nacional "La Esmeralda", de la República Oriental del Uruguay.

El general Alberto Guglielmone, fue nombrado en su reemplazo como interventor del Consejo Nacional de Educación. Sus primeras disposiciones fueron:

a) Modificar la ley 1420 de Educación Común; b) Derogar la ley 2951, de Estabilidad y Escalafón del Magisterio; y c) Declarar 'en Comisión' a los cuarenta mil maestros nacionales, quienes serán sometidos a un proceso selectivo, con la clásica advertencia que los buenos 'no tienen nada que temer', pero los malos serán eliminados inflexiblemente.

Consecuencia inmediata de estos actos: la renuncia del digno Ministro de Justicia e Instrucción Pública, doctor Honorio Silveira, y la protesta alzada de toda la prensa democrática de Argentina, encabezada por el diario 'La Prensa' indisciplinadamente, la primera tribuna del periodismo continental, clamando todos por la vuelta a la normalidad y por los fueros de la

El doctor Boerger ha dividido su obra en tres tomos, a saber:

I.—Fundamento de la Producción Vegetal.

II.—Genética. Fitotecnia rionaplense.

III.—La producción y el hombre.

En cada uno de estos tomos el autor estudia a fondo, agotando las posibilidades de la ciencia, los diferentes temas que trata.

En "Fundamento de la Producción Vegetal" se analizan, taladamente, los diferentes factores que, directa o indirectamente, influyen en la producción agrícola, tema que es de gran importancia, especialmente en los momentos actuales, en que se deben aprovechar todos los recursos para obtener así más abundantes y mejores frutos.

En los diversos capítulos que dividen este tomo su autor estudia los recursos naturales de suelo, el clima, la labranza, la técnica cultural, y lo que es de especial importancia para nosotros, el agua, los fertilizantes, etc.

Como todos sabemos, en nuestro país los fertilizantes naturales, los que disponíamos en abundancia, y con ellas leyes, se han ido agotando, y es necesario en la agricultura, justamente cuando, por razones bien conocidas, sólo nos quedan de bajas leyes y éstas, por lo demás, escasas. En este capítulo su autor nos da a conocer las experiencias efectuadas en "La Esmeralda", y las que se aplican a nuestra agricultura.

En el segundo tomo, intitulado "Genética. Fitotecnia rionaplense", el doctor Boerger ha hecho un estudio acabado de la herencia, las variaciones y la selección. Dedicó también un capítulo especial a los cereales, capítulo que tiene gran importancia para nosotros, por cuanto aquehaca las experiencias, relacionadas con las efectuadas desde no hace muchos años en Chile, serán de un gran provecho para nuestra agricultura, porque seguramente se llegará a conclusiones más precisas.

En capítulos especiales se estudian las oleaginosas, las leguminosas, las forrajeras, etc., que son otras tantas experiencias de interés para nosotros.

En el último tomo el doctor Boerger estudia "La Producción y el Hombre", analiza la producción y el consumo; la comercialización, el progreso y la miseria, etc., capítulos estos que deberían ser

DON LITRE QUIROGA REELEGO PRESIDENTE DE "LA NACION"

En la tarde de ayer se reunió el Consejo de la Empresa Periodística "LA NACION" S. A. y por unanimidad de sus miembros reelejó Presidente del Consejo, por un nuevo período de un año, a don Litre Quiroga Arenas.

MONUM. A BALMACEDEA SERIA ERIGIDO EN EL PARQUE GRAN BRETAÑA

Ayer se entrevistó con el Ministro del Interior don Osvaldo Hiriart, el Alcalde de Santiago don Galvarino Gallardo Nieto para cambiar algunas ideas de interés para la ciudad.

Entre otras cosas se habría tratado sobre la creación del monumento al ex Presidente de la República don José Manuel Balmaceda, el que quedaría ubicado en el Parque Gran Bretaña.

estudiosos definitivamente por quienes se interesan por el bien público, para así orientar la política hacia lo que lógicamente vendrá en un futuro no muy lejano.

La obra misma está expuesta en forma fácil y acompañada de numerosos cuadros estadísticos que la hacen más expedita y refuerzan las explicaciones. Bien seleccionadas fotografías de los trabajos efectuados en "La Esmeralda", ilustran y hacen más interesante su estudio.

Al final de cada capítulo, el autor hace un resumen en donde se puede encontrar, condensado en pocas líneas, lo más sustancial de él, lo que la hace una obra de consulta de fácil manejo.

Se trata, como se ve, de una obra de gran interés, no tan sólo para nuestros técnicos ingenieros agrónomos, sino también para toda persona que desea estar al día en tantas y tan variadas materias de orientación científica, técnica, etc., como las tratadas en "Investigaciones Agronómicas".

Pellicamos muy sincera y cordialmente a nuestro distinguido amigo doctor Alberto Boerger por este valioso y interesante aporte a la ciencia agronómica que revela su interés y esfuerzo por ella, dándonos elementos valiosos que redundarán en un verdadero y positivo beneficio para toda nuestra América.

AUGUSTO BRAVO V.
Ingeniero Agrónomo
Santiago, 20 de abril de 1944.

Ineriales de la señora Eugenia Rodríguez de Montero.

Con numerosísima y selecta concurrencia entre la que adhirieron la presencia de miembros del Gobierno y de destacados elementos de la sociedad y del foro, se efectuaron en la mañana de ayer con especial solemnidad en el Cementerio General los funerales de la distinguida dama señora Eugenia Rodríguez de Montero, madre del ex Presidente de la República don Juan Esteban Montero.

Después de una misa que en su memoria se ofició en la Iglesia de las Agustinas el cortejo se puso en marcha al Cementerio siguiendo al carro mortuorio una larga fila de automóviles. Cubría la urna una gran cantidad de ofrendas florales, homenaje de las muchas relaciones sociales con que contaba la señora Rodríguez de Montero y de diversas instituciones a las que están vinculados sus hijos.

Almuerzo de la Delegación Parlamentaria del Uruguay.

Circula la siguiente invitación: En nombre de la Delegación Parlamentaria de Uruguay, el Presidente de la Cámara de Diputados y la señora de Batlle Berres, tienen el agrado de invitarles a un almuerzo que se efectuará el 24 del presente, a las 13 horas, en el Club de la Unión.

In Memoriam.



FALLECIMIENTO. — Ha dejado de existir en la ciudad de Cauquenes la señora Carmela Contreras de Veloso. El fallecimiento de la señora de Veloso ha constituido un duro golpe, no tan solo para los suyos sino también para el vasto círculo de sus relaciones, donde era muy estimada por sus relevantes condiciones de bondad y simpatía.

NOVIOS

Oro macizo, el par... \$ 110.-
De 14 milímetros, el par... 230.-
De 18 milímetros, el par... 320.-
Joyería y Relojería
KARMY
AHUMADA N.º 151 y 278
SANTIAGO VALPARAISO
Despachamos a provincias

Alimento especial
PARA
VACAS LECHERAS
Y
CABALLARES
A \$ 0.35 KILO
LOURDES 1555

FÁBRICA URGENTE
COMPRAS
BRILLANTES
JOYAS-ORO
PLATINO
PARA SUPLENIR ESCASEZ
DEBIDO A LA GUERRA
PAGAMOS PRECIOS
EXCEPCIONALES.
CASA KARDONSKY
384-ESTADO 384

EN \$1750
Terno - vestón
de medida
casimir inglés
I.E. OFRECE:
LOZANO
SAN ANTONIO Y MONJITAS
SECCION SASTRERIA

BRITISH BROADCASTING CORPORATION
VIERNES 21 DE ABRIL DE 1944
HORA CHILENA
De 12 a 12.30
12.00 16.50 y 16.55 metros, 18.05 megas
12.45 23.45 " " " " " "
12.55 23.55 " " " " " "
13.00 24.00 " " " " " "
13.05 24.05 " " " " " "
13.10 24.10 " " " " " "
13.15 24.15 " " " " " "
13.20 24.20 " " " " " "
13.25 24.25 " " " " " "
13.30 24.30 " " " " " "
13.35 24.35 " " " " " "
13.40 24.40 " " " " " "
13.45 24.45 " " " " " "
13.50 24.50 " " " " " "
13.55 24.55 " " " " " "
14.00 25.00 " " " " " "
14.05 25.05 " " " " " "
14.10 25.10 " " " " " "
14.15 25.15 " " " " " "
14.20 25.20 " " " " " "
14.25 25.25 " " " " " "
14.30 25.30 " " " " " "
14.35 25.35 " " " " " "
14.40 25.40 " " " " " "
14.45 25.45 " " " " " "
14.50 25.50 " " " " " "
14.55 25.55 " " " " " "
15.00 26.00 " " " " " "
15.05 26.05 " " " " " "
15.10 26.10 " " " " " "
15.15 26.15 " " " " " "
15.20 26.20 " " " " " "
15.25 26.25 " " " " " "
15.30 26.30 " " " " " "
15.35 26.35 " " " " " "
15.40 26.40 " " " " " "
15.45 26.45 " " " " " "
15.50 26.50 " " " " " "
15.55 26.55 " " " " " "
16.00 27.00 " " " " " "
16.05 27.05 " " " " " "
16.10 27.10 " " " " " "
16.15 27.15 " " " " " "
16.20 27.20 " " " " " "
16.25 27.25 " " " " " "
16.30 27.30 " " " " " "
16.35 27.35 " " " " " "
16.40 27.40 " " " " " "
16.45 27.45 " " " " " "
16.50 27.50 " " " " " "
16.55 27.55 " " " " " "
17.00 28.00 " " " " " "
17.05 28.05 " " " " " "
17.10 28.10 " " " " " "
17.15 28.15 " " " " " "
17.20 28.20 " " " " " "
17.25 28.25 " " " " " "
17.30 28.30 " " " " " "
17.35 28.35 " " " " " "
17.40 28.40 " " " " " "
17.45 28.45 " " " " " "
17.50 28.50 " " " " " "
17.55 28.55 " " " " " "
18.00 29.00 " " " " " "
18.05 29.05 " " " " " "
18.10 29.10 " " " " " "
18.15 29.15 " " " " " "
18.20 29.20 " " " " " "
18.25 29.25 " " " " " "
18.30 29.30 " " " " " "
18.35 29.35 " " " " " "
18.40 29.40 " " " " " "
18.45 29.45 " " " " " "
18.50 29.50 " " " " " "
18.55 29.55 " " " " " "
19.00 30.00 " " " " " "
19.05 30.05 " " " " " "
19.10 30.10 " " " " " "
19.15 30.15 " " " " " "
19.20 30.20 " " " " " "
19.25 30.25 " " " " " "
19.30 30.30 " " " " " "
19.35 30.35 " " " " " "
19.40 30.40 " " " " " "
19.45 30.45 " " " " " "
19.50 30.50 " " " " " "
19.55 30.55 " " " " " "
20.00 31.00 " " " " " "
20.05 31.05 " " " " " "
20.10 31.10 " " " " " "
20.15 31.15 " " " " " "
20.20 31.20 " " " " " "
20.25 31.25 " " " " " "
20.30 31.30 " " " " " "
20.35 31.35 " " " " " "
20.40 31.40 " " " " " "
20.45 31.45 " " " " " "
20.50 31.50 " " " " " "
20.55 31.55 " " " " " "
21.00 32.00 " " " " " "
21.05 32.05 " " " " " "
21.10 32.10 " " " " " "
21.15 32.15 " " " " " "
21.20 32.20 " " " " " "
21.25 32.25 " " " " " "
21.30 32.30 " " " " " "
21.35 32.35 " " " " " "
21.40 32.40 " " " " " "
21.45 32.45 " " " " " "
21.50 32.50 " " " " " "
21.55 32.55 " " " " " "
22.00 33.00 " " " " " "
22.05 33.05 " " " " " "
22.10 33.10 " " " " " "
22.15 33.15 " " " " " "
22.20 33.20 " " " " " "
22.25 33.25 " " " " " "
22.30 33.30 " " " " " "
22.35 33.35 " " " " " "
22.40 33.40 " " " " " "
22.45 33.45 " " " " " "
22.50 33.50 " " " " " "
22.55 33.55 " " " " " "
23.00 34.00 " " " " " "
23.05 34.05 " " " " " "
23.10 34.10 " " " " " "
23.15 34.15 " " " " " "
23.20 34.20 " " " " " "
23.25 34.25 " " " " " "
23.30 34.30 " " " " " "
23.35 34.35 " " " " " "
23.40 34.40 " " " " " "
23.45 34.45 " " " " " "
23.50 34.50 " " " " " "
23.55 34.55 " " " " " "
24.00 35.00 " " " " " "
24.05 35.05 " " " " " "
24.10 35.10 " " " " " "
24.15 35.15 " " " " " "
24.20 35.20 " " " " " "
24.25 35.25 " " " " " "
24.30 35.30 " " " " " "
24.35 35.35 " " " " " "
24.40 35.40 " " " " " "
24.45 35.45 " " " " " "
24.50 35.50 " " " " " "
24.55 35.55 " " " " " "
25.00 36.00 " " " " " "
25.05 36.05 " " " " " "
25.10 36.10 " " " " " "
25.15 36.15 " " " " " "
25.20 36.20 " " " " " "
25.25 36.25 " " " " " "
25.30 36.30 " " " " " "
25.35 36.35 " " " " " "
25.40 36.40 " " " " " "
25.45 36.45 " " " " " "
25.50 36.50 " " " " " "
25.55 36.55 " " " " " "
26.00 37.00 " " " " " "
26.05 37.05 " " " " " "
26.10 37.10 " " " " " "
26.15 37.15 " " " " " "
26.20 37.20 " " " " " "
26.25 37.25 " " " " " "
26.30 37.30 " " " " " "
26.35 37.35 " " " " " "
26.40 37.40 " " " " " "
26.45 37.45 " " " " " "
26.50 37.50 " " " " " "
26.55 37.55 " " " " " "
27.00 38.00 " " " " " "
27.05 38.05 " " " " " "
27.10 38.10 " " " " " "
27.15 38.15 " " " " " "
27.20 38.20 " " " " " "
27.25 38.25 " " " " " "
27.30 38.30 " " " " " "
27.35 38.35 " " " " " "
27.40 38.40 " " " " " "
27.45 38.45 " " " " " "
27.50 38.50 " " " " " "
27.55 38.55 " " " " " "
28.00 39.00 " " " " " "
28.05 39.05 " " " " " "
28.10 39.10 " " " " " "
28.15 39.15 " " " " " "
28.20 39.20 " " " " " "
28.25 39.25 " " " " " "
28.30 39.30 " " " " " "
28.35 39.35 " " " " " "
28.40 39.40 " " " " " "
28.45 39.45 " " " " " "
28.50 39.50 " " " " " "
28.55 39.55 " " " " " "
29.00 40.00 " " " " " "
29.05 40.05 " " " " " "
29.10 40.10 " " " " " "
29.15 40.15 " " " " " "
29.20 40.20 " " " " " "
29.25 40.25 " " " " " "
29.30 40.30 " " " " " "
29.35 40.35 " " " " " "
29.40 40.40 " " " " " "
29.45 40.45 " " " " " "
29.50 40.50 " " " " " "
29.55 40.55 " " " " " "
30.00 41.00 " " " " " "
30.05 41.05 " " " " " "
30.10 41.10 " " " " " "
30.15 41.15 " " " " " "
30.20 41.20 " " " " " "
30.25 41.25 " " " " " "
30.30 41.30 " " " " " "
30.35 41.35 " " " " " "
30.40 41.40 " " " " " "
30.45 41.45 " " " " " "
30.50 41.50 " " " " " "
30.55 41.55 " " " " " "
31.00 42.00 " " " " " "
31.05 42.05 " " " " " "
31.10 42.10 " " " " " "
31.15 42.15 " " " " " "
31.20 42.20 " " " " " "
31.25 42.25 " " " " " "
31.30 42.30 " " " " " "
31.35 42.35 " " " " " "
31.40 42.40 " " " " " "
31.45 42.45 " " " " " "
31.50 42.50 " " " " " "
31.55 42.55 " " " " " "
32.00 43.00 " " " " " "
32.05 43.05 " " " " " "
32.10 43.10 " " " " " "
32.15 43.15 " " " " " "
32.20 43.20 " " " " " "
32.25 43.25 " " " " " "
32.30 43.30 " " " " " "
32.35 43.35 " " " " " "
32.40 43.40 " " " " " "
32.45 43.45 " " " " " "
32.50 43.50 " " " " " "
32.55 43.55 " " " " " "
33.00 44.00 " " " " " "
33.05 44.05 " " " " " "
33.10 44.10 " " " " " "
33.15 44.15 " " " " " "
33.20 44.20 " " " " " "
33.25 44.25 " " " " " "
33.30 44.30 " " " " " "
33.35 44.35 " " " " " "
33.40 44.40 " " " " " "
33.45 44.45 " " " " " "
33.50 44.50 " " " " " "
33.55 44.55 " " " " " "
34.00 45.00 " " " " " "
34.05 45.05 " " " " " "
34.10 45.10 " " " " " "
34.15 45.15 " " " " " "
34.20 45.20 " " " " " "
34.25 45.25 " " " " " "
34.30 45.30 " " " " " "
34.35 45.35 " " " " " "
34.40 45.40 " " " " " "
34.45 45.45 " " " " " "
34.50 45.50 " " " " " "
34.55 45.55 " " " " " "
35.00 46.00 " " " " " "
35.05 46.05 " " " " " "
35.10 46.10 " " " " " "
35.15 46.15 " " " " " "
35.20 46.20 " " " " " "
35.25 46.25 " " " " " "
35.30 46.30 " " " " " "
35.35 46.35 " " " " " "
35.40 46.40 " " " " " "
35.45 46.45 " " " " " "
35.50 46.50 " " " " " "
35.55 46.55 " " " " " "
36.00 47.00 " " " " " "
36.05 47.05 " " " " " "
36.10 47.10 " " " " " "
36.15 47.15 " " " " " "
36.20 47.20 " " " " " "
36.25 47.25 " " " " " "
36.30 47.30 " " " " " "
36.35 47.35 " " " " " "
36.40 47.40 " " " " " "
36.45 47.45 " " " " " "
36.50 47.50 " " " " " "
36.55 47.55 " " " " " "
37.00 48.00 " " " " " "
37.05 48.05 " " " " " "
37.10 48.10 " " " " " "
37.15 48.15 " " " " " "
37.20 48.20 " " " " " "
37.25 48.25 " " " " " "
37.30 48.30 " " " " " "
37.35 48.35 " " " " " "
37.40 48.40 " " " " " "
37.45 48.45 " " " " " "
37.50 48.50 " " " " " "
37.55 48.55 " " " " " "
38.00 49.00 " " " " " "
38.05 49.05 " " " " " "
38.10 49.10 " " " " " "
38.15 49.15 " " " " " "
38.20 49.20 " " " " " "
38.25 49.25 " " " " " "
38.30 49.30 " " " " " "
38.35 49.35 " " " " " "
38.40 49.40 " " " " " "
38.45 49.45 " " " " " "
38.50 49.50 " " " " " "
38.55 49.55 " " " " " "
39.00 50.00 " " " " " "
39.05 50.05 " " " " " "
39.10 50.10 " " " " " "
39.15 50.15 " " " " " "
39.20 50.20 " " " " " "
39.25 50.25 " " " " " "
39.30 50.30 " " " " " "
39.35 50.35 " " " " " "
39.40 50.40 " " " " " "
39.45 50.45 " " " " " "
39.50 50.50 " " " " " "
39.55 50.55 " " " " " "
40.00 51.00 " " " " " "
40.05 51.05 " " " " " "
40.10 51.10 " " " " " "
40.15 51.15 " " " " " "
40.20 51.20 " " " " " "
40.25 51.25 " " " " " "
40.30 51.30 " " " " " "
40.35 51.35 " " " " " "
40.40 51.40 " " " " " "
40.45 51.45 " " " " " "
40.50 51.50 " " " " " "
40.55 51.55 " " " " " "
41.00 52.00 " " " " " "
41.05 52.05 " " " " " "
41.10 52.10 " " " " " "
41.15 52.15 " " " " " "
41.20 52.20 " " " " " "
41.25 52.25 " " " " " "
41.30 52.30 " " " " " "
41.35 52.35 " " " " " "
41.40 52.40 " " " " " "
41.45 52.45 " " " " " "
41.50 52.50 " " " " " "
41.55 52.55 " " " " " "
42.00 53.00 " " " " " "
42.05 53.05 " " " " " "
42.10 53.10 " " " " " "
42.15 53.15 " " " " " "
42.20 53.20 " " " " " "
42.25 53.25 " " " " " "
42.30 53.30 " " " " " "
42.35 53.35 " " " " " "
42.40 53.40 " " " " " "
42.45 53.45 " " " " " "
42.50 53.50 " " " " " "
42.55 53.55 " " " " " "
43.00 54.00 " " " " " "
43.05 54.05 " " " " " "
43.10 54.10 " " " " " "
43.15 54.15 " " " " " "
43.20 54.20 " " " " " "
43.25 54.25 " " " " " "
43.30 54.30 " " " " " "
43.35 54.35 " " " " " "
43.40 54.40 " " " " " "
43.45 54.45 " " " " " "
43.50 54.50 " " " " " "
43.55 54.55 " " " " " "
44.00 55.00 " " " " " "
44.05 55.05 " " " " " "
44.10 55.10 " " " " " "
44.15 55.15 " " " " " "
44.20 55.20 " " " " " "
44.25 55.25 " " " " " "
44.30 55.30 " " " " " "
44.35 55.35 " " " " " "
44.40 55.40 " " " " " "
44.45 55.45 " " " " " "
44.50 55.50 " " " " " "
44.55 55.55 " " " " " "
45.00 56.00 " " " " " "
45.05 56.05 " " " " " "
45.10 56.10 " " " " " "
45.15 56.15 " " " " " "
45.20 56.20 " " " " " "
45.25 56.25 " " " " " "
45.30 56.30 " " " " " "
45.35 56.35 " " " " " "
45.40 56.40 " " " " " "
45.45 56.45 " " " " " "
45.50 56.50 " " " " " "
45.55 56.55 " " " " " "
46.00 57.00 " " " " " "
46.05 57.05 " " " " " "
46.10 57.10 " " " " " "
46.15 57.15 " " " " " "
46.20 57.20 " " " " " "
46.25 57.25 " " " " " "
46.30 57.30 " " " " " "
46.35 57.35 " " " " " "
46.40 57.40 " " " " " "
46.45 57.45 " " " " " "
46.50 57.50 " " " " " "
46.55 57.55 " " " " " "
47.00 58.00 " " " " " "
47.05 58.05 " " " " " "
47.10 58.10 " " " " " "
47.15 58.15 " " " " " "
47.20 58.20 " " " " " "
47.25 58.25 " " " " " "
47.30 58.30 " " " " " "
47.35 58.35 " " " " " "
47.40 58.40 " " " " " "
47.45 58.45 " " " " " "
47.50 58.50 " " " " " "
47.55 58.55 " " " " " "
48.00 59.00 " " " " " "
48.05 59.05 " " " " " "
48.10 59.10 " " " " " "
48.15 59.15 " " " " " "
48.20 59.20 " " " " " "
48.25 59.25 " " " " " "
48.30 59.30 " " " " " "
48.35 59.35 " " " " " "
48.40 59.40 " " " " " "
48.45 59.45 " " " " " "
48.50 59.50 " " " " " "
48.55 59.55 " " " " " "
49.00 60.00 " " " " " "
49.05 60.05 " " " " " "
49.10 60.10 " " " " " "
49.15 60.15 " " " " " "
49.20 60.20 " " " " " "
49.25 60.25 " " " " " "
49.30 60.30 " " " " " "
49.35 60.35 " " " " " "
49.40 60.40 " " " " " "
49.45 60.45 " " " " " "
49.50 60.50 " " " " " "
49.55 60.55 " " " " " "
50.00 61.00 " " " " " "
50.05 61.05 " " " " " "
50.10 61.10 " " " " " "
50.15 61.15 " " " " " "
50.20 61.20 " " " " " "
50.25 61.25 " " " " " "
50.30 61.30 " " " " " "
50.35 61.35 " " " " " "
50.40 61.40 " " " " " "
50.45 61.45 " " " " " "
50.50 61.50 " " " " " "
50.55 61.55 " " " " " "
51.00 62.00 " " " " " "
51.05 62.05 " " " " " "
51.10 62.10 " " " " " "
51.15 62.15 " " " " " "
51.20 62.20 " " " " " "
51.25 62.25 " " " " " "
51.30 62.30 " " " " " "
51.35 62.35 " " " " " "
51.40 62.40 " " " " " "
51.45 62.45 " " " " " "
51.50 62.50 " " " " " "
51.55 62.55 " " " " " "
52.00 63.00 " " " " " "
52.05 63.05 " " " " " "
52.10 63.10 " " " " " "
52.15 63.15 " " " " " "
52.20 63.20 " " " " " "
52.25 63.25 " " " " " "
52.30 63.30 " " " " " "
52.35 63.35 " " " " " "
52.40 63.40 " " " " " "
52.45 63.45 " " " " " "
52.50 63.50 " " " " " "
52.55 63.55 " " " " " "
53.00 64.00 " " " " " "
53.05 64.05 " " " " " "
53.10 64.10 " " " " " "
53.15 64.15 " " " " " "
53.20 64.20 " " " " " "
53.25 64.25 " " " " " "
53.30 64.30 " " " " " "
53.35 64.35 " " " " " "
53.40 64.40 " " " " " "
53.45 64.45 " " " " " "
53.50 64.50 " " " " " "
53.55 64.55 " " " " " "
54.00 65.00 " " " " " "
54.05 65.05 " " " " " "
54.10 65.10 " " " " " "
54.15 65.15 " " " " " "
54.20 65.20 " " " " " "
54.25 65.25 " " " " " "
54.30 65.30 " " " " " "
54.35 65.35 " " " " " "
54.40 65.40 " " " " " "
54.45 65.45 " " " " " "
54.50 65.50 " " " " " "
54.55 65.55 " " " " " "
55.00 66.00 " " " " " "
55.05 66.05 " " " " " "
55.10 66.10 " " " " " "
55.15 66.15 " " " " " "
55.20 66.20 " " " " " "
55.25 66.25 " " " " " "
55.30 66.30 " " " " " "
55.35 66.35 " " " " " "
55.40 66.40 " " " " " "
55.45 66.45 " " " " " "
55.50 66.50 " " " " " "
55.55 66.55 " " " " " "
56.00 67.00 " " " " " "
56.05 67.05 " " " " " "
56.10 67.10 " " " " " "
56.15 67.15 " " " " " "
56.20 67.20 " " " " " "
56.25 67.25 " " " " " "
56.30 67.30 " " " " " "
56.35 67.35 " " " " " "
56.40 67.40 " " " " " "
56.45 67.45 " " " " " "
56.50 67.50 " " " " " "
56.55 67.55 " " " " " "
57.00 68.00 " " " " " "
57.05 68.05 " " " " " "
57.10 68.10 " " " " " "
57.15 68.15 " " " " " "
57.20 68.20 " " " " " "
57.25 68.25 " " " " " "
57.30 68.30 " " " " " "
57.35 68.35 " " " " " "
57.40 68.40 " " " " " "
57.45 68.45 " " " " " "
57.50 68.50 " " " " " "
57.55 68.55 " " " " " "
58.00 69.00 " " " " " "
58.05 69.05 " " " " " "
58.10 69.10 " " " " " "
58.15 69.15 " " " " " "
58.20 69.20 " " " " " "
58.25 69.25 " " " " " "
58.30 69.30 " " " " " "
58.35 69.35 " " " " " "
58.40 69.40 " " " " " "
58.45 69.45 " " " " " "
58.50 69.50 " " " " " "
58.55 69.55 " " " " " "
59.00 70.00 " " " " " "
59.05 70.05 " " " " " "
59.10 70.10 " " " " " "
59.15 70.15 " " " " " "
59.20 70.20 " " " " " "
59.25 70.25 " " " " " "
59.30 70.30 " " " " " "
59.35 70.35 " " " " " "
59.40 70.40 " " " " " "
59.45 70.45 " " " " " "
59.50 70.50 " " " " " "
59.55 70.55 " " " " " "
60.00 71.00 " " " " " "
60.05 71.05 " " " " " "
60.10 71.10 " " " " " "
60.15 71.15 " " " " " "
60.20 71.20 " " " " " "
60.25 71.25 " " " " " "
60.30 71.30 " " " " " "
60.35 71.35 " " " " " "
60.40 71.40 " " " " " "
60.45 71.45 " " " " " "
60.50 7

LA CAJA DE LA HABITACION IMPULSA EL PROGRESO DE MAIPU

LA CONSTRUCCION DE LA POBLACION "PEDRO AGUIRRE CERDA" CONTRIBUIRA NOTABLEMENTE AL ADELANTO DE LA LOCALIDAD. — LA POBLACION LINEAL. — VIVIENDAS MODERNAS PARA DOS MIL PERSONAS. — NECESIDADES DE LA COMUNA: AGUA POTABLE Y ALUMBRADO. — INTERESANTES PORMENORES



Primer grupo diagonal a la entrada de la Población Buzeta

Aeropuerto de "Los Cerrillos" se extendiera desde el paso bajo nivel del puente de Melipilla hasta dos kilómetros en dirección a dicha estación aérea.

Casi todos conocen el aspecto desolado y paupérrimo del paisaje que es dable observar desde el actual camino, escaso de árboles, con pozos de las tres transformándose poco a poco en basurales y ranchos inhumanos.

Muy otro va a ser el golpe de vista que presentará, dentro de poco, una vez terminada la Población Lineal "Pedro Aguirre Cerda".



Una de las modernas en Población Buzeta, de propiedad del señor Gregorio Gálvez

LA OBRA DE PINTURA

DEL PRIMER SECTOR DE LA POBLACION
PEDRO AGUIRRE CERDA,
LA EJECUTA LA EMPRESA DE PINTURA DE:
GRACIELA P. DE FRIEDEL

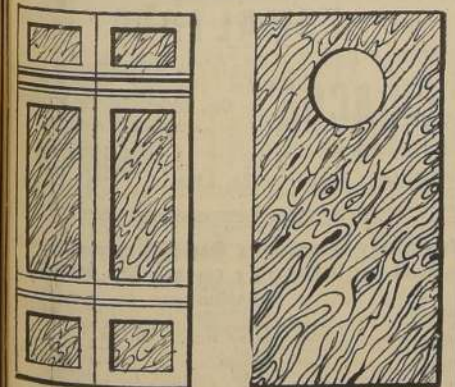
DOMYKO 2022 — TELEFONO 66844

PUERTAS Y VENTANAS "FENIX"

Son las que se emplean
en la construcción de la
Población

PEDRO AGUIRRE CERDA

de la Caja de la
Habitación.



PUERTAS Y VENTANAS

"FENIX"

PARA CONSTRUCCIONES MODERNAS

SOC. MADERERA FENIX Ltda.

OFICINAS:

SAN ANTONIO 816-TELEFONO 35585

FABRICA:

CARRASCAL 3791 - TELEFONO 92255

de servicios auxiliares de utilidad general.
El costo total de la Población, incluidas las obras de urbanización y las complementarias, será de \$ 16.000.000.

Las viviendas, en conformidad a lo ordenado por la Ley N.º 7.800 de reciente promulgación, serán entregadas en venta a largo plazo o en arrendamiento a personas de escasos recursos.

Cada vivienda contará con un sitio de más de 100 mts.2.
MATERIALES EMPLEADOS
La mayor parte de los materiales empleados en la construcción de esta importante obra son de primera calidad. Tenemos, por ejemplo, las puer-



Residencia del constructor señor Gregorio Gálvez, Avenida Buzeta 560



Aspecto de las hermosas avenidas de la Población, totalmente pavimentadas

tas y ventanas, de madera que son de la acreditada marca Fenix, establecimientos que desde hace años vienen suministrando estos materiales en las más importantes obras, con muy buenos resultados, por lo que ha logrado un justificado prestigio. La hojalatería total

la ejecuta el contratista especialista en el ramo señor Felipe Chacón, y que ya ha realizado por la misma Caja importantes trabajos. La obra de pintura del primer sector la ejecuta don Carlos Mora Amigo, cuyo solo nombre es una garantía en la materia. Así

también el papel que desarrolla la Empresa de Pinturas de la señora Graciela de Friedel, a cuyo cargo está el segundo sector de la población y que también ha realizado importantes trabajos de la misma Caja siempre con éxito satisfactorio.



Estado actual de los trabajos de la Población "Pedro Aguirre Cerda". Aspecto de un grupo

LOS MATERIALES DE PINTURA Y BARNIZ

que se emplean en el hermoseamiento del primer sector de la

POBLACION PEDRO AGUIRRE CERDA,

son suministrados y ejecutada la obra por el

ALMACEN DE PINTURA DE LIBERTAD N.º 1-A

de CARLOS MORA AMIGO
CONTRATISTA

TELEFONO 94036

ANTIGUA QUINTA DE RECREO "DON FAUSTO"

LOS CERRILLOS

TELEFONO 93314

La nueva Dirección de este establecimiento garantiza un servicio de primer orden en RESTAURANT y BAR, así también una atención esmerada.

Los Domingos y festivos: GRAN ORQUESTA.
Servicio de locomoción propia hasta las 12 de la noche.

VISITELA UD. UNA VEZ Y SERA SU MEJOR CLIENTE

Necesidades en la Comuna de Maipú que necesitan una pronta solución LO QUE NOS HA DICHO DON JUAN DE DIOS LLANTEN



Don Juan de Dios Llanten

A fin de requerir algunas noticias de interés para la Comuna y sus adelantos, tuvimos oportunidad de conversar breves momentos con el caracterizado vecino de Maipú, señor Juan de Dios Llanten, quien nos ha manifestado más o menos lo siguiente:

"Resido en la comuna de Maipú, desde hace más de veinte años y en mi calidad de constructor, especialmente de caminos, he realizado dentro de ella importantes trabajos, dándole mi profesión la oportunidad de conocer personalmente como ha venido adelantando esta comuna, que no ha mucho no era otra cosa que campos. Naturalmente que aún queda mucho que hacer y todo su progreso ganado hasta aquí, se debe únicamente al Alcalde señor José Luis Infante, que como el, estoy seguro jamás tendríamos un alcalde mejor. Soy testigo — continúa diciéndonos — que muchas de las obras de adelanto de la comuna, como por ejemplo el Estadio, se debe en gran parte a sus recursos particulares y como esto, muchas otras cosas, es una persona que dedica la mayor parte

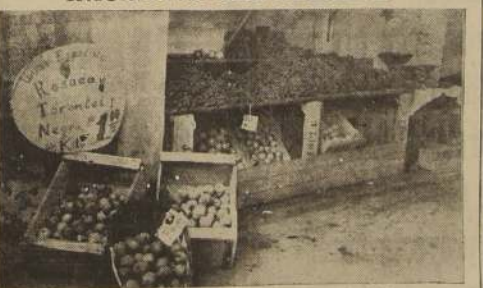
de su tiempo a las labores idóneas por las cuales tiene un verdadero amor.

En cuanto a las necesidades más apremiantes de la Comuna, está el problema del agua potable que es pésima, debido al excentro de agua que se le pone en el estanque que hay en la comuna y que es de donde se surte la población.

El agua tal como llega al pueblo, es buena, puesto que viene ya clorada y no se ve el objeto de que se vuelva nuevamente a clorarla lo que la hace perder su sabor y la deja en un estado que ni siquiera sirve para lavar, haciéndose insoportable su consumo.

El alumbrado de algunas calles es también muy deficiente; esto debe remediarse, pues existen calles que con las noches oscuras del invierno parecen verdaderas bocas de loco. Otra campaña que debiera también iniciar la autoridad local es el abuso de los comerciantes que cobran los precios que se les da la gana por los artículos de primera necesidad no tienen ninguna fiscalización. Fíjense Ud., que se cobra aquí en la comuna, que se halla rodeada de chacras y fundos, \$ 5.00 por el kilo de porotos verdes. Esto es el colmo del desamor; los artículos de abarrotes para que les digo nada mejor. Los negocios clandestinos de licores abundan y la embriaguez aquí entre las clases trabajadoras es de estúpido.

La Población Buzeta consume fruta escogida y a precios ínfimos INICIATIVA DEL ALCALDE



Puesto Regulador de Frutas, Avda. Buzeta 530

Gracias a la iniciativa del alcalde de la comuna de Maipú, señor José Luis Infante y del conocido comerciante en frutas señor Jesús Pérez, se fundó en Buzeta 530, un Puesto Regulador de Frutas que atiende con mucho éxito las necesidades de esa población que la componen gentes de escasos recursos y donde abundan más que nada los niños. Este puesto regulador es surtido de los mejores

campos productores de frutas. Tenemos, por ejemplo, los productos de la Chacra "Mareff", conocidos en todo el país como los mejores.

Hemos visto uva torontel, fresca y de primera calidad, a \$ 1.00 el kilo, y así una diversidad de otras frutas a precios iguales a los que se cobran en las chacras en sus ventas al por mayor.

La mejor leche que se bebe en Santiago la produce la chacra Santa Bárbara, MAIPU



Vista de una parte del establo

Planta Pasteurizadora

SE EXPENDE EN

LA ISLEÑA,

Av. B. O'Higgins 835.

EL NEGRO BUENO,

Av. B. O'Higgins 1035.

Desde 1892



fabrica lo mejor

TALLER MECANICO
HERRERIA Y TORNERIA

RICARDI MARTI G.

Camino Melipilla 435 —: Población Buzeta

TRABAJOS GARANTIDOS; REPARACION DE TODA

CLASE DE MAQUINARIAS, CALDEROS, etc.

ANTIGUA CARROCCERIA

J. GIMENEZ e HIJO

AV. BUZETA 798

TODA CLASE DE TRABAJOS DE HERRERIA Y CARROCCERIA, ESPECIALMENTE TRABAJOS EN MAQUINAS AGRICOLAS

DISTRIBUIDOR EXCLUSIVO

de la

Cía. Cervecerías

Unidas

Francisco Peñaloza

AV. PAJARITOS 1243
MAIPU.
REPARTO A DOMICILIO
PRECIOS OFICIALES

ALCANTARILLADO, GAS-
FITERIA, HOJALATERIA,
POZOS Y FOSAS SEPTI-
CAS, INSTALACIONES SA-
NITARIAS EN GENERAL.

FELIPE CHACON M.

ALONSO OVALLE 1122. — FONO 65750

Actualmente ejecuta los trabajos de hojalatería de la Población PEDRO AGUIRRE CERDA de la Caja de la Habitación Popular.

UNIDADES ESPECIALES DE CARABINEROS SE CREARAN PARA COMBATIR EMBRIAGUEZ

SE LES DOTARA DE LOS MEDIOS NECESARIOS PARA REALIZAR UNA OBRA EFECTIVA. — MAYOR CONTROL EN LAS MINAS DE CARBÓN SE COMBATIRÁ ENERGICAMENTE ESTE VICIO

El presidente de la Comisión Especial de Estudio del problema del Alcoholismo, don Carlos Puelma, envió al Ministerio del Interior la siguiente nota:

"A fin de evitar una mayor alza del costo de la vida, provocada por el factor insostenible de los obreros al trabajo, por causa de la embriaguez, que se traduce en disminución de la producción y elevación de costos, el Gobierno estima que constituye una verdadera necesidad social combatir con toda energía este vicio, que fuera de ser un factor de degeneración para la raza y de miseria para muchos hogares, contribuye al aumento de la delincuencia y repercute en detrimento de nuestra economía.

"En atención a lo anterior, la Comisión Especial de estudio del problema del Alcoholismo, considera que el éxito de esta campaña debe contar con el momento con una amplia y decidida colaboración del Cuerpo de Carabineros, y a este efecto se permite recomendar la creación de unidades especializadas para que vigilen y den cumplimiento a las disposiciones del Libro II de nuestra Ley de Alcoholes.

"Esta entidad debe tener por objeto la formación de un organismo técnico de Carabineros con profundo conocimiento de la Ley de Alcoholes y de su Reglamento, y que al mismo tiempo cuente, con los elementos adecuados para una acción eficiente, con medios motorizados para la vigilancia inmediata, que permita hacer efectivo el control con facilidad, conducir los obreros al escándalo público y trasladarse de un punto a otro con la prontitud necesaria que se requiera en estos casos".

El mismo funcionario envió otra nota en igual sentido al jefe del Servicio de la Defensa Fiscal de Alcoholes.

Por su parte, el Ministerio de

Economía y Comercio sigue empeñado en combatir el consumo desmedido de bebidas alcohólicas, cuyas consecuencias se han traducido en disminución de la producción y en elevación de los costos de la producción. Con este objeto, acaba de emitir a los Ministerios del Interior, Hacienda y Obras Públicas, para que sus servicios dependientes que tienen que intervenir en el control, fiscalización de la internación, consumo y expendio de bebidas alcohólicas, en Lota y Coronel, pongan en práctica las disposiciones para la mejor aplicación del Decreto No. 479, que sobre el particular dictó el Ministerio de Economía.

Esta medida, viene a completar lo que ya pidió este Ministerio, en orden a hacer cumplir la limitación de patente de consumo de bebidas alcohólicas, al porcentaje que verdaderamente exige la actual Ley de Alcoholes en su artículo 138.

El temario de la conferencia que dictará hoy es el siguiente:

El Nuevo Proyecto del Código Penal. Su elaboración. El Aspecto Formal. La Cuestión de las definiciones y el castigo. Las Bases Filosóficas del Proyecto. La Estructura y Sistemática. El Problema del Indio.

Algunos Aspectos de la parte general. El Delito. Las Indemnizaciones Legales.

La entrada es libre, pero en forma especial se nos encarga invitar a los miembros del Foro, funcionarios judiciales y estudiantes de Derecho.

CERTAMEN DE APERTURA DE LA ASOCIACION DE TIRO AL BLANCO

SE EFECTUARA EL DOMINGO 23 DE ABRIL — LAS BASES DEL CERTAMEN

El domingo 23 del presente, iniciará sus actividades el primer certamen de tiro al blanco que se efectuará en el año en curso, la Asociación Provincial de Tiro al Blanco de Santiago, con un gran certamen con fusil de guerra, en el cual tomarán parte todos los clubes de tiro, con sus respectivos entrenadores de todas sus diferentes categorías.

Las bases presentadas por la Comisión de Fusil y que ya fueron aprobadas por el Consejo de la Asociación, son las siguientes:

FUSILEROS "CAMPEONES" Y "PRIMERA CATEGORIA"

Distancia: 300 metros; Blanco: 10 anillos; HORAS: para empezar a las 9 horas, continuando conforme al sorteo de blancos que se hará el martes próximo; DESPAROS: 10 tiros válidos, más uno de prueba, opcional; POSICION: cuerpo a tierra, sin apoyo; CORREA: reglamentaria sujeta a una sola anilla; MUNICION Y ARMA: las de cargo de cada Club participante. La competencia es de carácter individual, y se premiarán en este grupo: los dos primeros lugares, en "Campeones", y los tres primeros, en "Primera categoría".

Los clubes que acumulen mayor número de puntos obtenidos por sus fusileros, obtendrán diplomas de honor.

FUSILEROS DE "SEGUNDA" Y "TERCERA CATEGORIA"

Las mismas bases referentes a: BLANCOS, HORAS, POSICION, y DESPAROS.

CORREA ARMA, MUNICION, Y CARACTER DE LA PRUEBA.

DISTANCIA, 200 metros, para ambas categorías, DESPAROS, los de Segunda, 7 tiros válidos, más uno de prueba opcional, los de Tercera 5 tiros válidos, más uno de prueba opcional.

PREMIOS: — 5 para los de Segunda; y 10 para los de Tercera. Fuera de estos premios habrá otros dos extraordinarios, donados por el vicepresidente de la Asociación Sr. Gmo. Iglesias, destinados a los 2 tiradores, que por primera vez tomen parte en Certámenes organizados por la Dirección y ocupen dentro de ellos, o sea, los novenos, los lugares preferentes, en el grupo de "Tercera Categoría".

Los comisarios que tendrán a cargo la dirección del torneo balístico, en sus distintas categorías, serán nombrados en la reunión del martes próximo, y el sorteo de los blancos, se hará al día de dicha sesión.

SORTEO DE BLANCOS

El resultado del sorteo de blancos para primera categoría y campeones, efectuado ayer, dio el siguiente resultado:

1.ª Rueda: 16 Augusto Collao y Sten Bergvist; 17 Anacleto Hurtado y Jorge Gallardo; 18 Oscar Zelada y Carlos Arrigada; 19 Julio Fernández y Víctor Muñoz; 20 Oscar Muñoz y Osvaldo Velasco.

2.ª Rueda: 16 Lorenzo Araya y Baldomero Doering; 17 Víctor Mateluna y Carlos Divagario; 18 José S. González y Antonio Naubauer; 19 Luis Meléndez y Juan Geldres; 20 Alfredo Pecum y Efraín Escobar.

3.ª Rueda: 16 Harald Ekelund y Ernesto Sandoval; 17 Pedro Arias y Rudecindo Peñalosa; 18 Juan Venegas y Miguel Niño de Zepeda; 19 Eliseo Gallardo y José Valenzuela; 20 Alfonso Sutil y Manuel Romo.

4.ª Rueda: 16 Juan Bismara y Manuel López; 17 Pedro Jara y Luis Vargas; 18 Ema de Salazar y Juan Guerrero; 19 Marcos Sepúlveda e Ignacio Ubbila; 20 Juan González y Elias Fuentealba.

5.ª Rueda: 16 Luis Olate y Luis Serey; 17 Mariano Hewitt y Luis Bahamondes A.

PIDIO ABSORCION DE LA GESANTIA DE 500 CHOFERES DE TAXIS

El Secretario General de la OCH, diputado don Bernardo Ibáñez, pidió ayer al Ministro de Economía y Comercio, don Federico Müller, que se interese por la situación de quinientos choferes de taxis que se encuentran en una situación de extrema necesidad y cuya situación se agudiza cada vez más.

También solicitó la intervención del Ministerio para salvar a las escuadras de materiales primas de varias industrias, cuya paralización afectaría a miles de trabajadores.

El señor Müller prometió buscar solución a ambos problemas.

La 29.ª rueda del Campeonato Internacional de Catch as Catch Can a realizarse mañana Sábado, registra tres importantes competencias nacionales. — El leñador vasco Olaguibel versus Pedro Brasil, el catcher más veloz del mundo. — El árabe Ismael Hackey competirá mañana con Francisco Marconi, el gran atleta italo-norteamericano.

Se Compra Bronce Colorado

Dirigirse: CASILLA 122 SANTIAGO

comercio

Joven 18 años, activo, relacionado, serio, conocimientos, comercio en general, buena letra, redacción, entendido movimiento Bancario. Muy buenas recomendaciones. No ha sido empleado. Conocimientos adquiridos trabajando con su padre.

SOLICITA OCUPACION A. A. A. Casilla 7057

Dirección General de Aprovisionamiento del Estado

Solicitanse propuestas públicas para la adquisición de archivadores de palanca, rápidos y spring folio, calendarios, carpetas para escritorio y archivo, libretas y libros de diferentes tipos, blocks borradores, papel para máquinas de sumar, papeles con diferente rayado, papel secante, tarjetas, sobres de diferentes tipos, papeles de calco, dibujo, milimetrado y tela en rollos y diversos formularios que se necesitan para el stock del almacén Moneda.

Las propuestas se abrirán en la Dirección de Aprovisionamiento del Estado, Amunátegui 66, el día 1.º de Junio de 1944, a las 11 horas.

Bases y especificaciones en la Subsección Imprenta de esta Dirección.

EL DIRECTOR.

ACLARACION

La Editorial Ercilla pone en conocimiento del público la carta que le ha dirigido la Comisión Organizadora de la Fiesta de la Uva Chilena, y cuyo texto es el siguiente:

"La Comisión Organizadora de la Fiesta de la Uva Chilena, aludida atentamente al señor Director de la Revista 'Ercilla' y se complace, accediendo a sus deseos, en declarar que la publicación hecha el martes último por esta Copia en algunas páginas de la capital sobre la actitud de ciertas revistas, no puede referirse a la Revista 'Ercilla', ni a ninguna de las revistas que esta Empresa distribuye. Al contrario, 'Ercilla' dio interesantes informaciones sobre esta Fiesta, que la Comisión agradece".

SANTIAGO, 20 de Abril de 1944.

COMITE DE HONOR DE LA FIESTA DE LA UVA CHILENA (Firmado) Tomás Cox Méndez, Presidente

SOBRE ASPECTOS DE LA CODIFICACION PENAL EN BOLIVIA

HABLARA HOY EN LA UNIVERSIDAD EL DR. LOPEZ-REY

Hoy a las 18.30 horas, en el Salón de Honor de la Universidad de Chile, el doctor Manuel López Rey Arroyo, dictará su anunciada conferencia sobre "Aspectos de la Codificación Penal en Bolivia", auspiciada por el Departamento de Extensión Universitaria.

El doctor López Rey Arroyo es un eminente penalista español ex catedrático de la Universidad Central de Madrid y actual de la Universidad de San Andrés de Bolivia y autor de un notable trabajo de investigación histórico-jurídico sobre "Jurisdicción Común Penal Castellana en el siglo XVI".

Colo Colo y Santiago pueden perder el puesto de punteros en el "Campeonato de Campeones"

ENFRENTARAN EL DOMINGO EN EL ESTADIO DE CARABINEROS A LA UNION ESPANOLA Y AUDAX ITALIANO, RESPECTIVAMENTE

MANANA: MAGALLANES CON UNIVERSIDAD DE CHILE

MAGALLANES CON LA "U"

Para mañana a las 16.30 horas, en la cancha del Estadio de Carabineros, ha sido programado el encuentro de Magallanes con la Universidad de Chile. Evidentemente todas las posibilidades de triunfo se inclinan a favor de los "albiclistas", ya que los estudiantes salvo que experimenten una reacción muy manifiesta, cuentan con una chance limitada, pues conviene recordar que este cuadro en sus últimos matches, especialmente frente a Colo Colo, se ha visto bastante bajo.

DEBERAN alinearse así:

MAGALLANES: Coleccio; Pino y Barrera; López, Mediavilla y Las Heras; Quinteros, Oriandelli, Torrealba, Núñez y Contreras.

U. DE CHILE: Ibañez, Maiza y Arizaga; J. Riera, Busquets y Gutiérrez; Vidal, Ramos, Fantuzzi, Scopelliti y Balbuena.

MAÑANA: MAGALLANES CON UNIVERSIDAD DE CHILE

En el partido principal Colo Colo, que marcha en igual situación que los recolectores, se medirá con la Unión Española, campeón profesional de 1943. Los "albos" han estado jugando bastante bien y se afrontan para adjudicarse la victoria.

MAÑANA: MAGALLANES CON UNIVERSIDAD DE CHILE

En el partido principal Colo Colo, que marcha en igual situación que los recolectores, se medirá con la Unión Española, campeón profesional de 1943. Los "albos" han estado jugando bastante bien y se afrontan para adjudicarse la victoria.

IVAR PONTIN, CRITICO DE B. AIRES Y EL TRIUNFO CHILENO

El triunfo logrado por los tenistas chilenos Marcelo Taverne, Andrés Hammerley, Tomás Facondi e Ignacio Galligou, frente a los argentinos Russel, Zappa, San Martín y Della Paolera, ha producido satisfacción en nuestro ambiente y ha repercutido en Sud América.

Ayer hemos recibido una carta del crítico de "La Nación" de Buenos Aires, nuestro colega Ivar Pontin, quien, refiriéndose a esta victoria del tenis chileno, dice:

"Les envío mis felicitaciones por el triunfo en la Copa Presidente de la República, y espero que repetirán la brillante performance en la Copa Mitre, dentro de algunos meses".

Se refiere luego Pontin al próximo certamen de Río de la Plata, en que actuarán, dice, exclusivamente, jugadores argentinos, por la escasez de pelotas de tenis, "pero serán también interesantes — agrega — pues con Enrique Morea y Alejo Russel, si juegan la final, se resolverá quién es el mejor tenista argentino del momento. Si Russel no mejora, difícil será que evite la derrota a manos de Morea o de cualquier otro. Tengo, desde aquí, la impresión de que Galligou lo hubiera vencido el primer día, si no comienza a llover. Russel — terminando — fluctúa mucho de un día para otro, como consecuencia de su mal estado físico".

Trasmitamos, pues, al tenis chileno, las felicitaciones de la más alta autoridad de la crítica tenística sudamericana.

DOLORES Mejorales RESFRIADOS

EN LA 2.ª FECHA DEL CERTAMEN DE APERTURA DE LA S. CADETES

ACTUAN VARIOS DE LOS MAS EFICIENTES EQUIPOS. — DESTACAN LOS PARTIDOS DE GIMNASTICO CON FLECHA

El domingo próximo continuará el torneo de apertura de la Sección Cadetes de la Asociación Central de Fútbol de Santiago, conforme al siguiente programa:

ESTADIO SANTA LAURA. — Unión Española con Colo Colo: 10.15 horas, división especial. Turno: Unión Española.

ESTADIO SANTA LAURA. — Unión Española con Colo Colo: 10.15 horas, división juvenil. 9.30 horas, primera división.

Director de turno: Universidad Católica.

CANCHA CANOABROMO. — Badminton con Universidad Católica: 11 horas, división especial. 10.15 horas, división juvenil. 9.30 horas, primera división.

Director de turno: Metropolitano.

CANCHA EUGENIO MATTE. — Atletismo.

HABRA UNA CARRERA PEDESTRE DE Q. NORMAL A LOS CERRILLOS

LA ORGANIZA EL CIRCULO ROYAL. — EN LA CISTERNA COMENZARA UN CAMPEONATO. — DIVERSAS NOTICIAS DEL DEPORTE LOCAL

TIENE NUEVO DIRECTORIO. — La nueva mesa directiva del club de rayuela Textil Lourdes, la integran los siguientes señores: presidente, señor Florindo León Espinoza; secretario, señor Víctor Arévalo; prosecretario, señor Héctor Herrera; tesorero, señor Edmundo Solís; protesorero, señor Edmundo Meneses; directores, señores Florencio Berríos y Dagoberto Montenegro. Director de prensa, señor Manuel Salinas. La secretaria de esta entidad funciona en San Pedro 440.

ENTRAN INFANTILES. — Para el domingo en la mañana, en la cancha de la Avenida Tres, Población Buzeta, se han organizado los partidos de fútbol entre el Deportivo Tívoli y el Deportivo Unión Católica y Olímpico con Deportivo Manuel Plaza.

ESTACION CON JUVENTUD TIBOR. — En la cancha Vicente Araya, ubicada en Mapocho esquina Beza, se celebrará mañana los juegos de fútbol, entre Juventud Tibor y el Tívoli. Los partidos comenzarán a las 11.00 horas.

CON TRES EQUIPOS. — El domingo, a las 9.30 horas, en la cancha del Club Hípico, se jugarán los clubes Juvenil Zúñiga y Dep. Estrella del Pacífico, con sus elencos de fútbol de segunda y primera división infantil más el juvenil especial.

DESEA JUGAR. — El Deportivo La Salle, que cuenta con cancha en la calle O'Higgins 2051, desea enfrentar el domingo a cualquier entidad congener que disponga de tres elencos adultos de fútbol. Los representantes de los clubes interesados pueden dirigirse a la dirección indicada o al teléfono 64506.

DEP. "JUAN ARRIAS". — El Deportivo Juan Arriás ha elegido el siguiente directorio para el año en curso: presidente, señor Francisco Meza; vicepresidente, señor Eugenio Canales; secretario, señor Luis Palacios; tesorero, señor Juan González; directores, señores Juan Reyes y Segundo Quirte; concejales de partidos, señor Simón Bolívar.

EN LOS CAMPOS SPORTS. — Pasado mañana en una antigua

EL GORILA ESPAÑOL, EXIGE SU REVANCHA A FINISH EN PELEA LIBRE Y CON ESTRANGULAMIENTO Y TARZAN TIBOR LO ENFRENTARA MAÑANA EN EL CATCH DEL CAUPOLICAN

La 29.ª rueda del Campeonato Internacional de Catch as Catch Can a realizarse mañana Sábado, registra tres importantes competencias nacionales. — El leñador vasco Olaguibel versus Pedro Brasil, el catcher más veloz del mundo. — El árabe Ismael Hackey competirá mañana con Francisco Marconi, el gran atleta italo-norteamericano.

La 29.ª rueda del Campeonato Internacional de Catch as Catch Can a realizarse mañana Sábado, registra tres importantes competencias nacionales. — El leñador vasco Olaguibel versus Pedro Brasil, el catcher más veloz del mundo. — El árabe Ismael Hackey competirá mañana con Francisco Marconi, el gran atleta italo-norteamericano.

La 29.ª rueda del Campeonato Internacional de Catch as Catch Can a realizarse mañana Sábado, registra tres importantes competencias nacionales. — El leñador vasco Olaguibel versus Pedro Brasil, el catcher más veloz del mundo. — El árabe Ismael Hackey competirá mañana con Francisco Marconi, el gran atleta italo-norteamericano.

La 29.ª rueda del Campeonato Internacional de Catch as Catch Can a realizarse mañana Sábado, registra tres importantes competencias nacionales. — El leñador vasco Olaguibel versus Pedro Brasil, el catcher más veloz del mundo. — El árabe Ismael Hackey competirá mañana con Francisco Marconi, el gran atleta italo-norteamericano.

La 29.ª rueda del Campeonato Internacional de Catch as Catch Can a realizarse mañana Sábado, registra tres importantes competencias nacionales. — El leñador vasco Olaguibel versus Pedro Brasil, el catcher más veloz del mundo. — El árabe Ismael Hackey competirá mañana con Francisco Marconi, el gran atleta italo-norteamericano.

La 29.ª rueda del Campeonato Internacional de Catch as Catch Can a realizarse mañana Sábado, registra tres importantes competencias nacionales. — El leñador vasco Olaguibel versus Pedro Brasil, el catcher más veloz del mundo. — El árabe Ismael Hackey competirá mañana con Francisco Marconi, el gran atleta italo-norteamericano.

La 29.ª rueda del Campeonato Internacional de Catch as Catch Can a realizarse mañana Sábado, registra tres importantes competencias nacionales. — El leñador vasco Olaguibel versus Pedro Brasil, el catcher más veloz del mundo. — El árabe Ismael Hackey competirá mañana con Francisco Marconi, el gran atleta italo-norteamericano.

La 29.ª rueda del Campeonato Internacional de Catch as Catch Can a realizarse mañana Sábado, registra tres importantes competencias nacionales. — El leñador vasco Olaguibel versus Pedro Brasil, el catcher más veloz del mundo. — El árabe Ismael Hackey competirá mañana con Francisco Marconi, el gran atleta italo-norteamericano.

La 29.ª rueda del Campeonato Internacional de Catch as Catch Can a realizarse mañana Sábado, registra tres importantes competencias nacionales. — El leñador vasco Olaguibel versus Pedro Brasil, el catcher más veloz del mundo. — El árabe Ismael Hackey competirá mañana con Francisco Marconi, el gran atleta italo-norteamericano.

La 29.ª rueda del Campeonato Internacional de Catch as Catch Can a realizarse mañana Sábado, registra tres importantes competencias nacionales. — El leñador vasco Olaguibel versus Pedro Brasil, el catcher más veloz del mundo. — El árabe Ismael Hackey competirá mañana con Francisco Marconi, el gran atleta italo-norteamericano.

La 29.ª rueda del Campeonato Internacional de Catch as Catch Can a realizarse mañana Sábado, registra tres importantes competencias nacionales. — El leñador vasco Olaguibel versus Pedro Brasil, el catcher más veloz del mundo. — El árabe Ismael Hackey competirá mañana con Francisco Marconi, el gran atleta italo-norteamericano.

La 29.ª rueda del Campeonato Internacional de Catch as Catch Can a realizarse mañana Sábado, registra tres importantes competencias nacionales. — El leñador vasco Olaguibel versus Pedro Brasil, el catcher más veloz del mundo. — El árabe Ismael Hackey competirá mañana con Francisco Marconi, el gran atleta italo-norteamericano.

La 29.ª rueda del Campeonato Internacional de Catch as Catch Can a realizarse mañana Sábado, registra tres importantes competencias nacionales. — El leñador vasco Olaguibel versus Pedro Brasil, el catcher más veloz del mundo. — El árabe Ismael Hackey competirá mañana con Francisco Marconi, el gran atleta italo-norteamericano.

La 29.ª rueda del Campeonato Internacional de Catch as Catch Can a realizarse mañana Sábado, registra tres importantes competencias nacionales. — El leñador vasco Olaguibel versus Pedro Brasil, el catcher más veloz del mundo. — El árabe Ismael Hackey competirá mañana con Francisco Marconi, el gran atleta italo-norteamericano.

La 29.ª rueda del Campeonato Internacional de Catch as Catch Can a realizarse mañana Sábado, registra tres importantes competencias nacionales. — El leñador vasco Olaguibel versus Pedro Brasil, el catcher más veloz del mundo. — El árabe Ismael Hackey competirá mañana con Francisco Marconi, el gran atleta italo-norteamericano.

La 29.ª rueda del Campeonato Internacional de Catch as Catch Can a realizarse mañana Sábado, registra tres importantes competencias nacionales. — El leñador vasco Olaguibel versus Pedro Brasil, el catcher más veloz del mundo. — El árabe Ismael Hackey competirá mañana con Francisco Marconi, el gran atleta italo-norteamericano.



SEGUNDO JUZGADO CIVIL DE MAYOR CUANTIA DE SANTIAGO

Nómina de los depósitos que pasan a poder de la Junta de Servicios Judiciales

Larraz-Golri. — Banco Español de Chile.	100.00
Lib. C. Bol. 721 de 11 de Sept. de 1933.	400.00
Caja Hipotecaria Meyer. — Banco de Londres.	50.00
Mem. 1212. — Bol. 45-42 de 3 de Mayo de 33.	67.50
Ortega Fabres. — Banco de Londres.	65.40
Mem. 5373. — Bol. 45-185 de 2 de Julio de 33.	65.40
Fierro-Gath y Chaves. — Banco de Chile.	2.000.00
Mem. 5340. Bol. 4721 de 26 de Nov. de 33.	2.000.00
Polloni-Polloni. — Banco de Chile.	2.000.00
Mem. 5341-Bol. 5169 de 2 de Sept. de 33.	2.000.00
Ramirez-Sociedad Casale. — Banco A. Edwards	2.113.16
Lib. C. Bol. 632 de 6 de Enero de 23.	4.797.96
Concurso Minas del Plata Nueva Elqui-Caja Nacional de Ahorros Santiago.	
Mem. 5288-Bol. 1610 de 16 de Junio de 33.	
TOTAL	4.797.96

PROPUUESTAS PUBLICAS

Llámanse a propuestas públicas para la impresión del Diario de Sesiones, boletines sueltos y demás documentos del H. Senado.

Estas propuestas se abrirán el 4 de Mayo próximo, a las 16 horas, en la Tesorería del H. Senado.

La Corporación se reserva el derecho de calificar las propuestas en cuanto a la capacidad económica y de trabajo de los proponentes, y aún de rechazarlas todas si estimare conveniente.

Bases y antecedentes en la Tesorería del H. Senado, de 15 a 18 horas, diariamente, y de 11 a 12 el día Sábado.

TESORERO DEL SENADO

TEATRO Y CINES

