

El destróyer inglés "Gipsy" fué hundido por una mina

Aviones del Reich volaron nuevamente sobre Islas Shetland, N. de G. Bretaña

Un hidroplano de la Real Fuerza Aérea resultó incendiado.— El fuego antiaéreo rechazó a los atacantes.— 3 aviones alemanes fueron derribados el lunes

LONDRES, 22 (U. P.).— Aviones alemanes volaron nuevamente sobre las islas británicas, lanzando bombas en un ataque contra las islas Shetland, pero aparentemente limitaron a los demás vuelos a meras operaciones de reconocimiento.

Según los anuncios oficiales, el ataque contra las islas Shetland no causó daños a las embarcaciones ancladas en la bahía, pero se incendió un hidroplano de la Real Fuerza Aérea que estaba amarrado en el puerto. No hubo víctimas.

En el ataque contra las islas Shetland, de esta mañana, seis aviones de bombardeo lanzaron bombas, después de haber volado en círculos varias veces. También dispararon balas luminosas.

Los atacantes son rechazados.

Las baterías antiaéreas rechazaron a los atacantes, que se dirigieron hacia el este. La alarma de ataques aéreos se dio en una ciudad. La señal de haber pasado todo peligro fue dada poco después.

Las baterías antiaéreas lanzaron andanadas contra un avión de reconocimiento que volaba sobre el estudio del Támesis y también sobre la zona de Essex. Posiblemente era el mismo avión. El avión se incendió y cayó al agua.

Aviones de combate británicos persiguieron a un avión alemán obligándolo a pasar a escuadilla altura sobre los techos de las casas. Las baterías antiaéreas dispararon contra un avión que fue obligado a tomar una altitud considerable, pero mantuvo su vuelo hacia el interior. Las multitudes en las calles observaron la máquina, que parecía un rayo de plata en el cielo.

AVIONES INGLESES PERSIGUEN A UN AEROPLANO ALEMÁN

Los habitantes de las aldeas vieron a los aviones de combate británicos que perseguían a un avión alemán. Un testigo, J. Bowles, dijo: "El avión alemán descendió tan bajo que parecía seguro que tocaría los techos de las casas. Era de gran tamaño y estaba mimetizado de verde y pardo. Fue todo lo que pude distinguir. En seguida desapareció de la vista, aparentemente maniobrando para tratar de librarse de los aviones de combate británicos que estaban sobre la cola del enemigo."

Otro testigo declaró que el avión voló sobre su garaje. "Cuando primero lo vi estaba entre 150 y 180 metros de altura y los aviones británicos lo obligaban a descender. Nuestras máquinas picaban y lanzaban un fuego cruzado contra el avión alemán que se hallaba debajo, el que hacía toda clase de maniobras para eludirlos."

Varias personas de las aldeas al Sur del condado de Essex informaron que en la tarde las baterías antiaéreas estuvieron muy activas. Un residente de la zona dijo: "Los cañones han estado disparando desde hace algún tiempo y siguen disparando. Las ventanas se sacuden violentamente, pero no se ven aviones."

Varias informaciones indicaban la presencia de más de un avión alemán.

Los Ministerios de Guerra y del Aire anunciaron que las defensas costeras británicas rechazaron a un hidroplano alemán en medio de la neblina, anoche, en la costa oriental. Dice el comunicado.

Los Ministerios de la Guerra y del Aire.

441.000 TONELADAS DE CONTRABANDO HAN PASADO G. BRETAÑA

LONDRES, 22 (U. P.).— Durante la semana que terminó el 18 de noviembre, el control británico de contrabando interceptó y detuvo aproximadamente 14.000 toneladas de contrabando destinado a Alemania, haciendo un total detenido de 441.000 toneladas en las primeras 11 semanas de la guerra.

Entre los artículos importantes interceptados la última semana, hay 3.100 toneladas de productos del petróleo; 2.900 toneladas de algodón; 1.500 toneladas de semillas oleaginosas; 1.200 toneladas de café; 1.100 toneladas de minerales y metales; 800 toneladas de aceite y grasa, y también diversas cantidades de arroz, cueros, pieles, fibras, materiales para curtir, gomas y resinas, productos químicos, lana, caucho, forrajes, y maquinarias.

Se ha sabido que aproximadamente 1.150 buques han pasado bajo el control de contrabando durante toda la guerra.

Se ha revelado que de los 500 primeros buques que han pasado por el control, más o menos 235 han sido puestos en libertad con sus cargamentos completos, 119 han sido puestos en libertad con confiscación de toda la carga o parte de ella. Un total de 354 buques eran neutrales, y 146 eran británicos y franceses.

Entregadas las condecoraciones, la concurrencia se dirigió al buffet preparado ad-hoc. A la recepción asistieron altos jefes del ejército, de la marina y aviación argentinas, la misión chilena y el equipo de equitación. El total de la concurrencia pasó de 150 personas.

El contraalmirante Francisco Lajoux, prefecto general marítimo, ofreció esta noche un banquete en el Yacht Club en honor del Embajador de Chile y de la misión militar.



El destróyer inglés "Gipsy"

LA MISION CHILENA VISITO EL COLEGIO MILITAR ARGENTINO

BUENOS AIRES, 22 (U. P.).— La misión chilena visitó esta mañana el Colegio Militar argentino, siendo recibida por su Director, coronel Bassi, y toda la oficialidad. Los cadetes argentinos realizaron un desfile y diversos ejercicios en su honor.

El coronel Bassi, jefe y oficiales ofrecieron un cocktail a sus huéspedes. Por la tarde el Embajador señor Ríos Gallardo ofreció una recepción en la sede de la Embajada para entregar las condecoraciones con que el Gobierno de Chile ha distinguido al Ministro de Guerra, señor Márquez, al Inspector General del Ejército, general Martín Grass, al Director del Colegio Militar, coronel Bassi, al comandante del Regimiento Granadero, teniente coronel Trotz, al jefe del Estado Mayor General del Ejército, coronel Miro, al vicepresidente del Automóvil Club, señor Horacio Rozzo, y al secretario del Automóvil Club, señor Carlos Anesi.

Entregadas las condecoraciones, la concurrencia se dirigió al buffet preparado ad-hoc. A la recepción asistieron altos jefes del ejército, de la marina y aviación argentinas, la misión chilena y el equipo de equitación. El total de la concurrencia pasó de 150 personas.

El contraalmirante Francisco Lajoux, prefecto general marítimo, ofreció esta noche un banquete en el Yacht Club en honor del Embajador de Chile y de la misión militar.

Barredores de minas magnéticas harán los ingleses

LONDRES, 22 (U. P.).— Fuertes pérdidas de los buques mercantes británicos "atribuidas en algunos círculos" a las minas magnéticas alemanas, posiblemente serán combatidas por la armada con buques barredores de minas que "no serán magnéticos", contruados enteramente de madera y que llevarán a remolque a una considerable distancia un dispositivo ultramagnético.

Las minas, que están bien por debajo de la superficie del océano, no serán perturbadas por los barcos de madera al pasar, pero reaccionarán en el momento en que pasen sobre ellas el dispositivo ultramagnético, estallando a una distancia prudente del barredor de minas.

SE HA INTENSIFICADO LA ACTIVIDAD BELICA EN EL FRENTE OCCIDENTAL

El buen tiempo ha facilitado los vuelos de reconocimiento, lo que ha permitido a la artillería de 160 kilómetros entre el Mosela y el Rhin. — Los alemanes siguen concentrando tropas a la frontera holandesa

PARIS, 22 (U. P.).— Con la vuelta del tiempo despejado ha habido mucha mayor actividad en el frente occidental y la ter-

minación de las lluvias, que tenía suspendido a los dos ejércitos en el barlo, permitió a las fuerzas aéreas reanudar las patrullas de reconocimiento para saber lo que el enemigo había estado haciendo los últimos días para reforzar las defensas.

La observación aérea permitió a la artillería descascar sus grandes piezas en todo el frente de 160 kilómetros entre el Mosela y el Rhin. La artillería francesa contestó el fuego alemán y por primera vez en varias semanas se escuchó el trueno del combate en todo el frente, concentrándose el fuego principalmente en Wassembourg y Saarbrücken.

Pudo notarse que los alemanes apresuraron el ritmo de la acción de artillería. Tanto alemanes como franceses trataron de obligar a la artillería móvil a salir de sus escondites. Hubo también considerable fuego regulador, cuyo único objeto es calcular exactamente la distancia de los principales objetivos.

En ninguna parte se dedicó ninguno de los bandos a un fuego destructor y demolidor contra las fortificaciones de concreto y acero.

ACTIVIDAD NOCTURNA

La luz de la luna permitió también anoche mayor actividad de las patrullas y más incursio-

nes de ambas fuerzas aéreas a profundidad dentro del territorio enemigo. Aproximándose más al invierno, sin embargo, no creen los franceses que esta actividad sea anuncio de una pronta ofensiva.

La agencia oficial francesa de noticias publicó la información de que Walter Messerschmidt, constructor de los famosos aviones alemanes de combate, salió de Alemania para Holanda, adonde se trata de construir su fábrica. Esto se debe a las críticas hechas a sus aviones, que hasta ahora han resultado inferiores a los Curtiss franceses, mucho más maniobrables, no obstante su menor velocidad y que representan su tipo de hace varios años.

Informa Agence Radio desde Bruselas que la fábrica Skoda de Plzen está construyendo seis grandes cañones super Berthas de calibre 470 mm. y de excepcional alcance. Hasta ahora no ha sido movido al frente occidental, donde los artilleros franceses niegan la utilidad de tales cañones por la dificultad de concentrar los proyectiles sobre un pequeño blanco a distancias superiores a 95 kilómetros.

BALSAS ALEMANAS PARA CRUZAR EL RHIN

De fuentes suizas se informó

que los alemanes han echado balsas a motor para un posible intento de cruce sorpresivo del Rhin. Según informaciones de Basilea, han sido enviadas balsas en número considerable a las divisiones alemanas a lo largo del Rhin. Son de tamaño suficiente para conducir 50 hombres.

Según informes en poder de los círculos militares franceses el Alto Comando alemán acaba de ordenar el refuerzo a plena dotación de las 70 divisiones que guarnecen actualmente las posiciones del frente occidental con unos 100.000 soldados jóvenes.

El redactor militar de "Le Temps" informa que han sido llevadas nuevas divisiones alemanas a la frontera holandesa. Ve también la concentración de las líneas alemanas frente a los franceses entre el Mosela y el Rhin. Asegura que no han sido retiradas tropas de los grupos concentrados de fronteras flamandas junto a la frontera holandesa.

LOS ALIADOS APLICARÁN EL CONTROL SOBRE CONTRABANDO DE EXPORTACIONES ALEMANAS SIN LESIONAR A NEUTRALES

LONDRES, 22 (U. P.).— En fuente autorizada se ha declarado que la extensión del control sobre el contrabando de las exportaciones alemanas será puesta en vigencia con las mayores consideraciones para evitar el comercio naviero neutral.

Se ha recordado, por ejemplo, que en el bloque de la guerra pasada cierto porcentaje de componentes alemanes en cualquier producto de manufactura neutral era permitido por los aliados para que fuera exportado.

Con el aumento reciente de los vuelos de reconocimiento sobre Inglaterra, algunos círculos piensan que la tan esperada respuesta de Hitler será incursiones de bombardeo en masa, acompañadas del argumento de que en vista de que la guerra económica es una guerra en contra de las mujeres y niños, Alemania tiene el derecho de contestar con un bombardeo de la población civil de Gran Bretaña.

Todos los diarios de la mañana reciben bien la extensión del control sobre el contrabando como la contestación posiblemente adecuada para la guerra de minas.

La excepción del "sensacionalista" "Daily Mirror", de formato pequeño que ha comparado la medida como "una pluma contra una espada".

Se presume que los buques que entren o salgan serán sometidos al mismo control en los puertos como Krimwall, Weymouth, The Downs, Haila, Malta y Gibraltar. Se sostiene aquí que la extensión del control será un golpe financiero y económico directo al comercio de Alemania, cuyos principales clientes de ultramar, el año pasado fueron, en orden de valor, Brasil, Estados Unidos, Argentina, China y el Japón.

Aparte del carbón, las exportaciones alemanas más importantes fueron artículos manufacturados de hierro acero, artículos farmacéuticos, anilinas, papel, artículos de vidrio y de cobre, artículos de algodón y seda artificial. Los productos manufacturados representaban cerca de las cuatro quintas partes del total de las exportaciones.

GOBIERNO HOLANDESES CONSEJO SUSPENSIÓN DEL ZARPE DE BARCOS

LA HAYA, 22 (U. P.).— El Gobierno holandés aconseja a los armadores que suspendan los vapores de barcos desde puertos holandeses hasta que se aclare la situación relativa al propósito británico de detener las exportaciones alemanas.

Entretanto, los armadores se han reunido en conferencias y han resuelto aplazar su decisión hasta el lunes.

En cuanto a la represalia británica por la colocación de minas alemanas, personas bien informadas creen que el Gobierno holandés concede importancia al hecho de que en la conferencia sobre Derecho Internacional que se celebró en 1907 Alemania y Francia formularon reservas al proyecto de uso de las llamadas minas de contacto. En consecuencia, observan que no hubo un acuerdo internacional al respecto por la actitud de estas dos potencias.

RESULTARON HERIDOS 21 OFICIALES Y MARINEROS, Y 40 MARINEROS DESAPARECIDOS. — LA NAVE HUNDIDA DESPLAZABA 1.335 TONELADAS.

VAPOR ITALIANO "FIANONA" QUEDO GRAVEMENTE DAÑADO POR UNA MINA FLOTANTE

HAY DISCREPANCIA ENTRE LOS TESTIGOS DEL HUNDIMIENTO DEL VAPOR "TERUKUNI MARU" ACERCA DE SI FUE CAUSADO POR UNA MINA O UN TORPEDO

LONDRES, 22 (U. P.).— El Almirantazgo anunció que el destructor Gipsy chocó ayer con una mina frente a la costa Este, después de lo cual se hundió en pocos minutos.

Se informó que salieron heridos 21 oficiales y marineros, y 40 desaparecidos, como 40.

El "Gipsy" tiene 1.335 toneladas y fue terminado en 1936, y es el segundo destructor perdido; la pérdida del primero se anunció el 1 de noviembre.

El "Gipsy" había salido anteriormente a las aviones alemanes hallados a la deriva en el mar del Norte en un botecito. Los tripulantes del destructor colectaron 14 libras esterlinas para los sobrevivientes del barco hundido, pero los fondos se perdieron con el destructor.

Los sobrevivientes fueron desembarcados en un puerto de la costa Este del mar; por la noche, algunos llevaban trajes prestados, la mayoría estaban de buen humor y cantaban alegremente, impresionando profundamente a la gran multitud que observaba su llegada.

Un bote desembarcó a 23 hombres, incluyendo a uno en camilla. Centenares de ciudadanos, muchos vestidos en traje de noche, corrieron a la orilla del mar al ver sacudidas las casas por una terrible explosión que se hizo sentir en edificios a 3 kilómetros de distancia. Oyeron los gritos de los hombres a bordo del buque salvados al aparecer en el agua, los que bajaban a la tripulación. El palo mayor del destructor todavía es claramente visible aún en el mar.

El comunicado dice así textualmente: "El Secretario del Almirantazgo lamenta anunciar que el destructor británico "Gipsy" chocó ayer con una mina frente a la costa Este y después se hundió en pocos minutos. Se dice que el bote resultó dañado, 21 oficiales y tripulantes y de haber desaparecido como 40 marineros. La lista de bajas será dada en breve plazo."

EL "FIANONA" CHOCÓ CON UNA MINA

LONDRES, 22 (U. P.).— El destructor italiano "Fianona" y el vapor italiano "Fianona" fueron las principales víctimas hoy de la explosión de una mina flotante que se está desarrollando.

El "Gipsy" fue hundido por una mina de 5.600 toneladas, con un gran hoyo en el casco, todavía estaba a flote frente a la costa Sudeste.

El "Fianona" en viaje a Rotterdam, chocó con una mina a 3 o 4 millas de la costa y la explosión conmocionó a la costa Sudeste. Un bote salvavidas de la Armada italiana salvó a un hombre de a bordo, pero un enorme hoyo a proa y una gran partitura a mitad del casco lo hundió.

Un bote salvavidas del "Fianona" permaneció toda la noche por los alrededores y los remolcadores trataron de remolcarlo a puerto. El hecho de llevar poca carga le permitió permanecer a flote. No se sabe si alguno de sus 33 tripulantes está herido.

Al desembarcar hoy los exhaustos sobrevivientes del remolcador "Delphin" contra la lucha salvada contra el mar embravecido en un bote salvavidas y alivianado por el primer ingeniero Charles Asseforth y el contramaestre Fred Chubb, estuvieron con los pies sobre el hoyo causado cuando el bote salvavidas se estrelló contra el costado del remolcador. El segundo Remolcador Heather sufrió una parálisis parcial al brazo después de ayudar durante horas a varios sobrevivientes y se desmoronó cuando fue desmantelado.

HUNDIMIENTO DE UN REMOLCADOR

Doce tripulantes de un rastreador fueron desembarcados hoy por otro remolcador después de una terrible experiencia en el Atlántico, teniendo que sacar al agua

del pequeño bote durante toda la noche. El capitán John Tomlinson, dijo lo siguiente: "Un submarino alemán apareció en el submarino como a 200 metros a poca profundidad y disparó un tiro de advertencia a través de la proa del remolcador. Inmediatamente el remolcador disparó un tiro de advertencia a través de la proa del remolcador. Inmediatamente el remolcador disparó un tiro de advertencia a través de la proa del remolcador."

Según los testigos oculares del hundimiento del "Terukuni Maru" existe discrepancia sobre si la explosión provenía de una mina o de un torpedo. Si hubiese sido una mina se observaría que estaba a una distancia de cerca de la ba inmensamente cerca de la orilla; por otra parte, cualquier submarino que opere a tanta proximidad de la costa inglesa corre un gran riesgo.

El "Terukuni" se hundió no muy lejos del sitio en que el almirante Bolívar chocó con una mina el 1 de noviembre. Toda la tripulación y pasajeros del "Terukuni" estaban a bordo de un bote salvavidas cuando se hundió el barco, mientras que en el caso del "Gipsy", pasaron más de 9 horas que la mayoría de los sobrevivientes tomaron el tren a Londres.

DETALLES ACERCA DEL HUNDIMIENTO DEL "GIPSY"

LONDRES, 22 (U. P.).— Un espectador en un puerto de la costa Este del mar dijo que el destructor "Gipsy" tocó una mina. "El "Gipsy" chocó con una mina. "El "Gipsy" chocó con una mina. "El "Gipsy" chocó con una mina."

Los sobrevivientes desembarcaron en un puerto de la costa Este del mar; por la noche, algunos llevaban trajes prestados, la mayoría estaban de buen humor y cantaban alegremente, impresionando profundamente a la gran multitud que observaba su llegada.

Un bote desembarcó a 23 hombres, incluyendo a uno en camilla. Centenares de ciudadanos, muchos vestidos en traje de noche, corrieron a la orilla del mar al ver sacudidas las casas por una terrible explosión que se hizo sentir en edificios a 3 kilómetros de distancia. Oyeron los gritos de los hombres a bordo del buque salvados al aparecer en el agua, los que bajaban a la tripulación. El palo mayor del destructor todavía es claramente visible aún en el mar.

El comunicado dice así textualmente: "El Secretario del Almirantazgo lamenta anunciar que el destructor británico "Gipsy" chocó ayer con una mina frente a la costa Este y después se hundió en pocos minutos. Se dice que el bote resultó dañado, 21 oficiales y tripulantes y de haber desaparecido como 40 marineros. La lista de bajas será dada en breve plazo."

EL "FIANONA" CHOCÓ CON UNA MINA

LONDRES, 22 (U. P.).— El destructor italiano "Fianona" y el vapor italiano "Fianona" fueron las principales víctimas hoy de la explosión de una mina flotante que se está desarrollando.

El "Gipsy" fue hundido por una mina de 5.600 toneladas, con un gran hoyo en el casco, todavía estaba a flote frente a la costa Sudeste.

El "Fianona" en viaje a Rotterdam, chocó con una mina a 3 o 4 millas de la costa y la explosión conmocionó a la costa Sudeste. Un bote salvavidas de la Armada italiana salvó a un hombre de a bordo, pero un enorme hoyo a proa y una gran partitura a mitad del casco lo hundió.

Un bote salvavidas del "Fianona" permaneció toda la noche por los alrededores y los remolcadores trataron de remolcarlo a puerto. El hecho de llevar poca carga le permitió permanecer a flote. No se sabe si alguno de sus 33 tripulantes está herido.

Al desembarcar hoy los exhaustos sobrevivientes del remolcador "Delphin" contra la lucha salvada contra el mar embravecido en un bote salvavidas y alivianado por el primer ingeniero Charles Asseforth y el contramaestre Fred Chubb, estuvieron con los pies sobre el hoyo causado cuando el bote salvavidas se estrelló contra el costado del remolcador. El segundo Remolcador Heather sufrió una parálisis parcial al brazo después de ayudar durante horas a varios sobrevivientes y se desmoronó cuando fue desmantelado.

HUNDIMIENTO DE UN REMOLCADOR

Doce tripulantes de un rastreador fueron desembarcados hoy por otro remolcador después de una terrible experiencia en el Atlántico, teniendo que sacar al agua

"LA PAZ DE HITLER COMPRENDE ANEXION DE HOLANDA, BELGICA, RUMANIA, SERVIA Y NORTE DE FRANCIA", DICE "PARIS SOIR"

PARIS, 22 (U. P.).— En un artículo sensacional, el diario "Paris Soir" da a conocer instrucciones secretas enviadas a los oradores del Partido Nazi, las que revelan que los objetivos oficiales de paz de Hitler contemplan la inclusión en el Reich de todo el territorio desde la boca del Danubio hasta el norte de Francia, y la virtual anexión de Holanda, Bélgica, Rumania y Serbia.

El documento que "Paris Soir" dice que obtuvo en la frontera con Alemania consiste en una extensa carta llamada "Reichschubungsbrief", para dar instrucciones a los oradores nacional

socialistas, como también, a los dirigentes de la organización de tropas de asalto.

El documento titulado "Algunas reflexiones sobre el tema del tratado de paz", lleva la firma de Johannes Herin, presidente del comité de propaganda de la oficina de relaciones exteriores del Partido Nazi, aunque es considerado como un nuevo reflejo de los objetivos definitivos enunciados por Hitler después de la última reunión del Gran Consejo Nazi.

El primer párrafo, que se refiere a Inglaterra, dice que in-

(PASA A LA 7.ª PAG.)

NO SOLO USTED SABE LEER...

sino también los suyos necesitan informarse y formarse conciencia sobre los problemas nacionales universales con la misma oportunidad que usted. Entonces, una

SUSCRIPCION ANUAL

al diario moderno y vivo, que es

"LA NACION"

es lo que le conviene.

Si usted paga hoy en nuestra Empresa su suscripción para el año 1940, además de enviarte gratis el diario por el resto de este año, le obsequiaremos una botella del exquisito licor de renombre mundial

"CAZANOVE"

VALOR DE LA SUSCRIPCION: \$ 180.00

LA NACION

Santiago, 23 de noviembre de 1939.

Presidente del Consejo,
HORACIO REYIADirector,
CARLOS PRENDEZ SALDIASGerente,
LUIS GAZMURI GATICA

FISCALIZACION O ARMA POLITICA?

El debate parlamentario producido alrededor del manejo de la Caja de Seguro Obligatorio deja en el ánimo público la más desagradable impresión.

Voceros de la Derecha han formulado graves cargos con una virulencia que sólo puede explicar la pasión política. La prensa que les es adicta ha acogido, en cada ocasión, con gran júbilo, las más extremas imputaciones a los funcionarios del régimen.

Estos, por intermedio de parlamentarios de Izquierda, han desvirtuado fundadamente, una a una, las acusaciones formuladas.

A pesar del empeño puesto en el ataque a la actual Administración de la Caja, ha quedado en el público la impresión de que se exagera la nota del escándalo; de que se ha dado patente de infalibilidad a las informaciones tendenciosas de empleados separados del servicio; y de que se ha aprovechado la confusión natural de las cifras complicadas y contradictorias de un negocio de tanta magnitud, incluso para cargar a la cuenta de este período los errores y déficit de anteriores administraciones, vinculadas, precisamente, al sector político a que pertenecen los acusadores.

Las primeras denuncias formuladas en la Cámara de Diputados produjeron el resultado de designar una Comisión investigadora, cuya composición merece la confianza de todos los bandos, y que está realizando su misión prolija y concienzudamente.

Sin embargo, sin esperar siquiera sus primeras informaciones, se ha desatado una nueva ofensiva, en la cual uno de los líderes conservadores arremete directamente y personalmente contra el Administrador de la Caja, cargando especialmente las responsabilidades sobre su filiación socialista.

Esta circunstancia, encajonada a concentrar la desconfianza y la animosidad públicas sobre determinado partido, a sabiendas de que su personería en esa institución semi-fiscal no ha hecho otra cosa que cumplir acuerdos y seguir programas de acción emanados del Consejo, en el cual están representados todos los partidos de Gobierno, deja ver que, más que de una campaña de bien intencionada fiscalización, se trata del uso o, mejor dicho, del abuso de un arma política.

Los hombres y los partidos que la esgrimen deberían advertir que, al hacerlo, no lastiman tan eficazmente la honra personal del funcionario a quien enfocan y al partido a que pertenece, como perjudican gravemente el prestigio de la institución que intentan servir y su pretendida reputación de imparciales fiscalizadores.

La Exposición de Temuco

Podría decirse, sin ambages, que la Frontera es la mejor esperanza de nuestro futuro. Recopilación de inmensas y aun imaginadas riquezas agrícolas, es la reserva de nuestro porvenir económico, y acaso sea la única salvación para nuestra reconstrucción post-racional financiera. La agricultura, a la par que la industria y el comercio, florece en sus ciudades lejos de todo el contacto estéril que producen las pasiones políticas, y en la serenidad de un esfuerzo permanente y digno de todo elogio, los hombres que pueblan aquella lejana región de timbre heroico, perseveran en la noble lucha de arrancar a la tierra los frutos indispensables para la subsistencia nacional.

La riqueza no ha brotado allí espontáneamente, sino que ha sido necesaria la perseverancia más fervorosa para desmenuar la selva, para encauzar las corrientes, para despejar la llanura de los obstáculos que la naturaleza opone al empuje tesoro del hombre. De generación en generación, a través de largos años de fatiga, los pobladores de la Frontera han realizado, con su esfuerzo titánico, una de las empresas más admirables de nuestra corta vida republicana. Y allí están, y allí permanecen sin dejarse tentar por las atracciones del centralismo o de la regalada vida capitalina, inclinados al duro trabajo donde toda semilla es fructuosa y donde se crea la magnífica compensación de todos nuestros errores colectivos.

Centro de semejante perseverancia y de tal empuje patriótico, es la ciudad de Temuco, en cuyo seno se han gestado, a pesar de su corta vida ciudadana, empresas magníficas de bien público y resonantes obras de interés nacional. En los cortos años que esa ciudad lleva de vida en el límite del Araucario, ha sabido vencer todas las vicisitudes y ha logrado alcanzar la más justa de las preponderancias. Quien se levanta orgullosa de su postulación momentánea, pudo el centralismo negarle todas aquellas prerrogativas y aquellos derechos tan duros de alcanzar en épocas ya pasadas, y el solo empuje

No es extraño, pues, que hoy día se dirijan hacia allí las miradas llenas de esperanzas de todo el país, hoy que inaugura su Gran Exposición Ganadera, bajo los ponderados auspicios de la Sociedad de Fomento Agrícola de Temuco, fiesta del esfuerzo, resumen de una jornada fructificante y exponente del usufructo alcanzado en largos años de perseverancia y sacrificio. Este torneo, por la calidad de sus intenciones en favor de la agricultura, de la ganadería y de la industria, hablará, por sí solo, de la extensión de progreso y de la demencia que han alcanzado en sus tareas los empedernidos trabajadores de esa tierra. Será, además, una lección objetiva de civismo, y vendrá a concordar con los preceptos que hoy rigen, por fortuna, todos los aspectos de la vida nacional.

El país puede celebrar como un buen éxito la realización de tan importante justa, y sobrados motivos puede tener para considerar asegurados sus destinos ante la labor intensamente patriótica que realizan los hombres de aquella región.

SECRETARIO DE LA EMBAJADA ITALIANA

El Embajador de Italia, Excmo. señor Rafael Boscarelli, presentó en la mañana de ayer al Ministro de Relaciones Exteriores, al nuevo secretario de la Embajada, señor Luigi Senti.

Con el Ministro del Interior don Pedro Enrique Alfonso, se reunió en la mañana de ayer los Alcaldes de las comunas de Quinta Normal, Conchalí, San Miguel, Las Condes y Providencia, con el objeto de cambiar ideas acerca de las obras de urbanización que se realizarán y que deberán quedar terminadas para la celebración del Centenario de la fundación de la capital. El señor Alfonso acordó a la petición que se realizó que en una próxima reunión se designara a los representantes de cada comuna para que, en detalles, relaciones con esta misma materia.

Con el Ministro del Interior don Pedro Enrique Alfonso, se reunió en la mañana de ayer los Alcaldes de las comunas de Quinta Normal, Conchalí, San Miguel, Las Condes y Providencia, con el objeto de cambiar ideas acerca de las obras de urbanización que se realizarán y que deberán quedar terminadas para la celebración del Centenario de la fundación de la capital. El señor Alfonso acordó a la petición que se realizó que en una próxima reunión se designara a los representantes de cada comuna para que, en detalles, relaciones con esta misma materia.

Con el Ministro del Interior don Pedro Enrique Alfonso, se reunió en la mañana de ayer los Alcaldes de las comunas de Quinta Normal, Conchalí, San Miguel, Las Condes y Providencia, con el objeto de cambiar ideas acerca de las obras de urbanización que se realizarán y que deberán quedar terminadas para la celebración del Centenario de la fundación de la capital. El señor Alfonso acordó a la petición que se realizó que en una próxima reunión se designara a los representantes de cada comuna para que, en detalles, relaciones con esta misma materia.

Con el Ministro del Interior don Pedro Enrique Alfonso, se reunió en la mañana de ayer los Alcaldes de las comunas de Quinta Normal, Conchalí, San Miguel, Las Condes y Providencia, con el objeto de cambiar ideas acerca de las obras de urbanización que se realizarán y que deberán quedar terminadas para la celebración del Centenario de la fundación de la capital. El señor Alfonso acordó a la petición que se realizó que en una próxima reunión se designara a los representantes de cada comuna para que, en detalles, relaciones con esta misma materia.

Con el Ministro del Interior don Pedro Enrique Alfonso, se reunió en la mañana de ayer los Alcaldes de las comunas de Quinta Normal, Conchalí, San Miguel, Las Condes y Providencia, con el objeto de cambiar ideas acerca de las obras de urbanización que se realizarán y que deberán quedar terminadas para la celebración del Centenario de la fundación de la capital. El señor Alfonso acordó a la petición que se realizó que en una próxima reunión se designara a los representantes de cada comuna para que, en detalles, relaciones con esta misma materia.

Con el Ministro del Interior don Pedro Enrique Alfonso, se reunió en la mañana de ayer los Alcaldes de las comunas de Quinta Normal, Conchalí, San Miguel, Las Condes y Providencia, con el objeto de cambiar ideas acerca de las obras de urbanización que se realizarán y que deberán quedar terminadas para la celebración del Centenario de la fundación de la capital. El señor Alfonso acordó a la petición que se realizó que en una próxima reunión se designara a los representantes de cada comuna para que, en detalles, relaciones con esta misma materia.

Con el Ministro del Interior don Pedro Enrique Alfonso, se reunió en la mañana de ayer los Alcaldes de las comunas de Quinta Normal, Conchalí, San Miguel, Las Condes y Providencia, con el objeto de cambiar ideas acerca de las obras de urbanización que se realizarán y que deberán quedar terminadas para la celebración del Centenario de la fundación de la capital. El señor Alfonso acordó a la petición que se realizó que en una próxima reunión se designara a los representantes de cada comuna para que, en detalles, relaciones con esta misma materia.

Con el Ministro del Interior don Pedro Enrique Alfonso, se reunió en la mañana de ayer los Alcaldes de las comunas de Quinta Normal, Conchalí, San Miguel, Las Condes y Providencia, con el objeto de cambiar ideas acerca de las obras de urbanización que se realizarán y que deberán quedar terminadas para la celebración del Centenario de la fundación de la capital. El señor Alfonso acordó a la petición que se realizó que en una próxima reunión se designara a los representantes de cada comuna para que, en detalles, relaciones con esta misma materia.

Con el Ministro del Interior don Pedro Enrique Alfonso, se reunió en la mañana de ayer los Alcaldes de las comunas de Quinta Normal, Conchalí, San Miguel, Las Condes y Providencia, con el objeto de cambiar ideas acerca de las obras de urbanización que se realizarán y que deberán quedar terminadas para la celebración del Centenario de la fundación de la capital. El señor Alfonso acordó a la petición que se realizó que en una próxima reunión se designara a los representantes de cada comuna para que, en detalles, relaciones con esta misma materia.

Con el Ministro del Interior don Pedro Enrique Alfonso, se reunió en la mañana de ayer los Alcaldes de las comunas de Quinta Normal, Conchalí, San Miguel, Las Condes y Providencia, con el objeto de cambiar ideas acerca de las obras de urbanización que se realizarán y que deberán quedar terminadas para la celebración del Centenario de la fundación de la capital. El señor Alfonso acordó a la petición que se realizó que en una próxima reunión se designara a los representantes de cada comuna para que, en detalles, relaciones con esta misma materia.

Con el Ministro del Interior don Pedro Enrique Alfonso, se reunió en la mañana de ayer los Alcaldes de las comunas de Quinta Normal, Conchalí, San Miguel, Las Condes y Providencia, con el objeto de cambiar ideas acerca de las obras de urbanización que se realizarán y que deberán quedar terminadas para la celebración del Centenario de la fundación de la capital. El señor Alfonso acordó a la petición que se realizó que en una próxima reunión se designara a los representantes de cada comuna para que, en detalles, relaciones con esta misma materia.

Con el Ministro del Interior don Pedro Enrique Alfonso, se reunió en la mañana de ayer los Alcaldes de las comunas de Quinta Normal, Conchalí, San Miguel, Las Condes y Providencia, con el objeto de cambiar ideas acerca de las obras de urbanización que se realizarán y que deberán quedar terminadas para la celebración del Centenario de la fundación de la capital. El señor Alfonso acordó a la petición que se realizó que en una próxima reunión se designara a los representantes de cada comuna para que, en detalles, relaciones con esta misma materia.

Con el Ministro del Interior don Pedro Enrique Alfonso, se reunió en la mañana de ayer los Alcaldes de las comunas de Quinta Normal, Conchalí, San Miguel, Las Condes y Providencia, con el objeto de cambiar ideas acerca de las obras de urbanización que se realizarán y que deberán quedar terminadas para la celebración del Centenario de la fundación de la capital. El señor Alfonso acordó a la petición que se realizó que en una próxima reunión se designara a los representantes de cada comuna para que, en detalles, relaciones con esta misma materia.

Con el Ministro del Interior don Pedro Enrique Alfonso, se reunió en la mañana de ayer los Alcaldes de las comunas de Quinta Normal, Conchalí, San Miguel, Las Condes y Providencia, con el objeto de cambiar ideas acerca de las obras de urbanización que se realizarán y que deberán quedar terminadas para la celebración del Centenario de la fundación de la capital. El señor Alfonso acordó a la petición que se realizó que en una próxima reunión se designara a los representantes de cada comuna para que, en detalles, relaciones con esta misma materia.

Con el Ministro del Interior don Pedro Enrique Alfonso, se reunió en la mañana de ayer los Alcaldes de las comunas de Quinta Normal, Conchalí, San Miguel, Las Condes y Providencia, con el objeto de cambiar ideas acerca de las obras de urbanización que se realizarán y que deberán quedar terminadas para la celebración del Centenario de la fundación de la capital. El señor Alfonso acordó a la petición que se realizó que en una próxima reunión se designara a los representantes de cada comuna para que, en detalles, relaciones con esta misma materia.

Con el Ministro del Interior don Pedro Enrique Alfonso, se reunió en la mañana de ayer los Alcaldes de las comunas de Quinta Normal, Conchalí, San Miguel, Las Condes y Providencia, con el objeto de cambiar ideas acerca de las obras de urbanización que se realizarán y que deberán quedar terminadas para la celebración del Centenario de la fundación de la capital. El señor Alfonso acordó a la petición que se realizó que en una próxima reunión se designara a los representantes de cada comuna para que, en detalles, relaciones con esta misma materia.

Con el Ministro del Interior don Pedro Enrique Alfonso, se reunió en la mañana de ayer los Alcaldes de las comunas de Quinta Normal, Conchalí, San Miguel, Las Condes y Providencia, con el objeto de cambiar ideas acerca de las obras de urbanización que se realizarán y que deberán quedar terminadas para la celebración del Centenario de la fundación de la capital. El señor Alfonso acordó a la petición que se realizó que en una próxima reunión se designara a los representantes de cada comuna para que, en detalles, relaciones con esta misma materia.

Con el Ministro del Interior don Pedro Enrique Alfonso, se reunió en la mañana de ayer los Alcaldes de las comunas de Quinta Normal, Conchalí, San Miguel, Las Condes y Providencia, con el objeto de cambiar ideas acerca de las obras de urbanización que se realizarán y que deberán quedar terminadas para la celebración del Centenario de la fundación de la capital. El señor Alfonso acordó a la petición que se realizó que en una próxima reunión se designara a los representantes de cada comuna para que, en detalles, relaciones con esta misma materia.

Con el Ministro del Interior don Pedro Enrique Alfonso, se reunió en la mañana de ayer los Alcaldes de las comunas de Quinta Normal, Conchalí, San Miguel, Las Condes y Providencia, con el objeto de cambiar ideas acerca de las obras de urbanización que se realizarán y que deberán quedar terminadas para la celebración del Centenario de la fundación de la capital. El señor Alfonso acordó a la petición que se realizó que en una próxima reunión se designara a los representantes de cada comuna para que, en detalles, relaciones con esta misma materia.

Con el Ministro del Interior don Pedro Enrique Alfonso, se reunió en la mañana de ayer los Alcaldes de las comunas de Quinta Normal, Conchalí, San Miguel, Las Condes y Providencia, con el objeto de cambiar ideas acerca de las obras de urbanización que se realizarán y que deberán quedar terminadas para la celebración del Centenario de la fundación de la capital. El señor Alfonso acordó a la petición que se realizó que en una próxima reunión se designara a los representantes de cada comuna para que, en detalles, relaciones con esta misma materia.

Con el Ministro del Interior don Pedro Enrique Alfonso, se reunió en la mañana de ayer los Alcaldes de las comunas de Quinta Normal, Conchalí, San Miguel, Las Condes y Providencia, con el objeto de cambiar ideas acerca de las obras de urbanización que se realizarán y que deberán quedar terminadas para la celebración del Centenario de la fundación de la capital. El señor Alfonso acordó a la petición que se realizó que en una próxima reunión se designara a los representantes de cada comuna para que, en detalles, relaciones con esta misma materia.

Con el Ministro del Interior don Pedro Enrique Alfonso, se reunió en la mañana de ayer los Alcaldes de las comunas de Quinta Normal, Conchalí, San Miguel, Las Condes y Providencia, con el objeto de cambiar ideas acerca de las obras de urbanización que se realizarán y que deberán quedar terminadas para la celebración del Centenario de la fundación de la capital. El señor Alfonso acordó a la petición que se realizó que en una próxima reunión se designara a los representantes de cada comuna para que, en detalles, relaciones con esta misma materia.

Con el Ministro del Interior don Pedro Enrique Alfonso, se reunió en la mañana de ayer los Alcaldes de las comunas de Quinta Normal, Conchalí, San Miguel, Las Condes y Providencia, con el objeto de cambiar ideas acerca de las obras de urbanización que se realizarán y que deberán quedar terminadas para la celebración del Centenario de la fundación de la capital. El señor Alfonso acordó a la petición que se realizó que en una próxima reunión se designara a los representantes de cada comuna para que, en detalles, relaciones con esta misma materia.

Con el Ministro del Interior don Pedro Enrique Alfonso, se reunió en la mañana de ayer los Alcaldes de las comunas de Quinta Normal, Conchalí, San Miguel, Las Condes y Providencia, con el objeto de cambiar ideas acerca de las obras de urbanización que se realizarán y que deberán quedar terminadas para la celebración del Centenario de la fundación de la capital. El señor Alfonso acordó a la petición que se realizó que en una próxima reunión se designara a los representantes de cada comuna para que, en detalles, relaciones con esta misma materia.

Con el Ministro del Interior don Pedro Enrique Alfonso, se reunió en la mañana de ayer los Alcaldes de las comunas de Quinta Normal, Conchalí, San Miguel, Las Condes y Providencia, con el objeto de cambiar ideas acerca de las obras de urbanización que se realizarán y que deberán quedar terminadas para la celebración del Centenario de la fundación de la capital. El señor Alfonso acordó a la petición que se realizó que en una próxima reunión se designara a los representantes de cada comuna para que, en detalles, relaciones con esta misma materia.

Con el Ministro del Interior don Pedro Enrique Alfonso, se reunió en la mañana de ayer los Alcaldes de las comunas de Quinta Normal, Conchalí, San Miguel, Las Condes y Providencia, con el objeto de cambiar ideas acerca de las obras de urbanización que se realizarán y que deberán quedar terminadas para la celebración del Centenario de la fundación de la capital. El señor Alfonso acordó a la petición que se realizó que en una próxima reunión se designara a los representantes de cada comuna para que, en detalles, relaciones con esta misma materia.

Con el Ministro del Interior don Pedro Enrique Alfonso, se reunió en la mañana de ayer los Alcaldes de las comunas de Quinta Normal, Conchalí, San Miguel, Las Condes y Providencia, con el objeto de cambiar ideas acerca de las obras de urbanización que se realizarán y que deberán quedar terminadas para la celebración del Centenario de la fundación de la capital. El señor Alfonso acordó a la petición que se realizó que en una próxima reunión se designara a los representantes de cada comuna para que, en detalles, relaciones con esta misma materia.

Con el Ministro del Interior don Pedro Enrique Alfonso, se reunió en la mañana de ayer los Alcaldes de las comunas de Quinta Normal, Conchalí, San Miguel, Las Condes y Providencia, con el objeto de cambiar ideas acerca de las obras de urbanización que se realizarán y que deberán quedar terminadas para la celebración del Centenario de la fundación de la capital. El señor Alfonso acordó a la petición que se realizó que en una próxima reunión se designara a los representantes de cada comuna para que, en detalles, relaciones con esta misma materia.

Con el Ministro del Interior don Pedro Enrique Alfonso, se reunió en la mañana de ayer los Alcaldes de las comunas de Quinta Normal, Conchalí, San Miguel, Las Condes y Providencia, con el objeto de cambiar ideas acerca de las obras de urbanización que se realizarán y que deberán quedar terminadas para la celebración del Centenario de la fundación de la capital. El señor Alfonso acordó a la petición que se realizó que en una próxima reunión se designara a los representantes de cada comuna para que, en detalles, relaciones con esta misma materia.

Con el Ministro del Interior don Pedro Enrique Alfonso, se reunió en la mañana de ayer los Alcaldes de las comunas de Quinta Normal, Conchalí, San Miguel, Las Condes y Providencia, con el objeto de cambiar ideas acerca de las obras de urbanización que se realizarán y que deberán quedar terminadas para la celebración del Centenario de la fundación de la capital. El señor Alfonso acordó a la petición que se realizó que en una próxima reunión se designara a los representantes de cada comuna para que, en detalles, relaciones con esta misma materia.

Con el Ministro del Interior don Pedro Enrique Alfonso, se reunió en la mañana de ayer los Alcaldes de las comunas de Quinta Normal, Conchalí, San Miguel, Las Condes y Providencia, con el objeto de cambiar ideas acerca de las obras de urbanización que se realizarán y que deberán quedar terminadas para la celebración del Centenario de la fundación de la capital. El señor Alfonso acordó a la petición que se realizó que en una próxima reunión se designara a los representantes de cada comuna para que, en detalles, relaciones con esta misma materia.

Con el Ministro del Interior don Pedro Enrique Alfonso, se reunió en la mañana de ayer los Alcaldes de las comunas de Quinta Normal, Conchalí, San Miguel, Las Condes y Providencia, con el objeto de cambiar ideas acerca de las obras de urbanización que se realizarán y que deberán quedar terminadas para la celebración del Centenario de la fundación de la capital. El señor Alfonso acordó a la petición que se realizó que en una próxima reunión se designara a los representantes de cada comuna para que, en detalles, relaciones con esta misma materia.

Con el Ministro del Interior don Pedro Enrique Alfonso, se reunió en la mañana de ayer los Alcaldes de las comunas de Quinta Normal, Conchalí, San Miguel, Las Condes y Providencia, con el objeto de cambiar ideas acerca de las obras de urbanización que se realizarán y que deberán quedar terminadas para la celebración del Centenario de la fundación de la capital. El señor Alfonso acordó a la petición que se realizó que en una próxima reunión se designara a los representantes de cada comuna para que, en detalles, relaciones con esta misma materia.

Con el Ministro del Interior don Pedro Enrique Alfonso, se reunió en la mañana de ayer los Alcaldes de las comunas de Quinta Normal, Conchalí, San Miguel, Las Condes y Providencia, con el objeto de cambiar ideas acerca de las obras de urbanización que se realizarán y que deberán quedar terminadas para la celebración del Centenario de la fundación de la capital. El señor Alfonso acordó a la petición que se realizó que en una próxima reunión se designara a los representantes de cada comuna para que, en detalles, relaciones con esta misma materia.

Con el Ministro del Interior don Pedro Enrique Alfonso, se reunió en la mañana de ayer los Alcaldes de las comunas de Quinta Normal, Conchalí, San Miguel, Las Condes y Providencia, con el objeto de cambiar ideas acerca de las obras de urbanización que se realizarán y que deberán quedar terminadas para la celebración del Centenario de la fundación de la capital. El señor Alfonso acordó a la petición que se realizó que en una próxima reunión se designara a los representantes de cada comuna para que, en detalles, relaciones con esta misma materia.

Con el Ministro del Interior don Pedro Enrique Alfonso, se reunió en la mañana de ayer los Alcaldes de las comunas de Quinta Normal, Conchalí, San Miguel, Las Condes y Providencia, con el objeto de cambiar ideas acerca de las obras de urbanización que se realizarán y que deberán quedar terminadas para la celebración del Centenario de la fundación de la capital. El señor Alfonso acordó a la petición que se realizó que en una próxima reunión se designara a los representantes de cada comuna para que, en detalles, relaciones con esta misma materia.

Con el Ministro del Interior don Pedro Enrique Alfonso, se reunió en la mañana de ayer los Alcaldes de las comunas de Quinta Normal, Conchalí, San Miguel, Las Condes y Providencia, con el objeto de cambiar ideas acerca de las obras de urbanización que se realizarán y que deberán quedar terminadas para la celebración del Centenario de la fundación de la capital. El señor Alfonso acordó a la petición que se realizó que en una próxima reunión se designara a los representantes de cada comuna para que, en detalles, relaciones con esta misma materia.

DESDE PUNTA ARENAS

Punta Arenas tiene una historia trágica. Pero no es la historia de su pasado atormentado lo que más puede atraer por ahora la atención de la visita por la primera vez. No es su posición extrema en el mundo, ni sus hielos, ni la vuelta para alcanzarlos, girando por canales y ventisqueros o reblandiendo cabos impresionantes. Hay algo más poderoso sobre esta tierra aspera. Es la constancia del hombre para dominar su persistente hostilidad. El primer habitante que se conoce en esta zona, el último que llegó hasta sus riberas. El español, como el austriaco, el italiano como el vucoselavo, entregaron aquí la potencia de sus fibras más recónditas. Hacer una ciudad entre la maravilla de los climas templados es tarea casi liviana. Construir una ciudad estéril, laberinto de sus puntas agudas, sobre la tormenta de su mar, de cara al frío más aborotado de la tierra, constituye sin duda una epopeya de un alto valor humano.

Y ahí está Punta Arenas dominando el Estrecho, cediendo a su propia soledad, lejos de todo apoyo, de toda templanza. Al entrar en el cementerio, por ejemplo, tan lleno de pompa como todos los cementerios de la tierra, el espíritu se sobrecega. Allí en la historia el esfuerzo humano y allí están grabadas las cifras de la victoria o de la derrota. Allí reposan los comerciantes, los marineros, los soldados, los troperos, los cazadores de lobos, los obreros muertos en cacerías más trágicas que las de animales, y allí confundidos todos sus grandes o precarios esperanzas. A los pasos, igual que en la capital chilena, sobre un pedregal en estilo. Ve crecer la ciudad. Crecer y sobrelevar su abandono desde hace años, desvirtuando el centro santiaguino, fortaleciéndose en sus mismas energías.

Hemos dicho que Punta Arenas está llena de emoción. Después de muchos años un Presidente de la República llega para acercar su oído al clamor que nunca oído en la emoción escandala los oídos. Esta emoción aprehensiva nos parece extraña. Suscitada por la impresión de las mezclas, el perfil de los cruzamientos más inverosímiles. Hay maxilares potentes, bocas tranquilas, dientes de presa, ojos tan claros como el agua de los canales que se alargan entre bosques de cipreses. Pero también se arrastran los miembros deformes y raquíticos. Vazan los desahogados, los miserables. Se ven poblaciones sucias, cuartos oscuros donde duermen hasta ocho personas amontonadas. Al lado de poderosas riquezas, espantables injusticias.

Según una información de Berlín, von Papen, que, como colaborador del Reich, tuvo tanto éxito en Viena y fracasó tan lamentablemente en Ankara, había declarado recientemente: "A Alemania corresponde ahora constituir la Confederación de los Estados Unidos de Europa".

Los ejemplos de Austria, de Checoslovaquia y de Polonia permiten darse cuenta exacta de lo que entiende el Reich nacional-socialista por una Confederación de Estados. "Pobre y generoso Briand, que pensaría si supiera en lo que ha venido a parar el gran sueño de su vida, y si sustentara el cinismo de quienes, después de haber modificado por la violencia el mapa de la Europa Central, confiesan ahora su deseo de aplicar sus métodos a todo el continente".

Aumentarían su amargura los comentarios de la prensa alemana—cuya absoluta dependencia del Gobierno nazi conviene no olvidar—sobre las condiciones de paz de los aliados. El Berliner Boersen Zeitung declara, por ejemplo: "No solamente Alemania, sino toda la Europa están amenazadas por las reivindicaciones sobre la reparación de las injusticias cometidas con Austria, Checoslovaquia y Polonia"; y este diario no teme agregar: "la restauración de Checoslovaquia y de Polonia, abortos de Versalles, tiende al mismo fin (la destrucción del pueblo alemán), pues de lo que se trata no es de restituir a los pueblos polaco y checo, sino a dos Estados enemigos de Alemania".

Los ejemplos de Austria, de Checoslovaquia y de Polonia permiten darse cuenta exacta de lo que entiende el Reich nacional-socialista por una Confederación de Estados. "Pobre y generoso Briand, que pensaría si supiera en lo que ha venido a parar el gran sueño de su vida, y si sustentara el cinismo de quienes, después de haber modificado por la violencia el mapa de la Europa Central, confiesan ahora su deseo de aplicar sus métodos a todo el continente".

Aumentarían su amargura los comentarios de la prensa alemana—cuya absoluta dependencia del Gobierno nazi conviene no olvidar—sobre las condiciones de paz de los aliados. El Berliner Boersen Zeitung declara, por ejemplo: "No solamente Alemania, sino toda la Europa están amenazadas por las reivindicaciones sobre la reparación de las injusticias cometidas con Austria, Checoslovaquia y Polonia"; y este diario no teme agregar: "la restauración de Checoslovaquia y de Polonia, abortos de Versalles, tiende al mismo fin (la destrucción del pueblo alemán), pues de lo que se trata no es de restituir a los pueblos polaco y checo, sino a dos Estados enemigos de Alemania".

Los ejemplos de Austria, de Checoslovaquia y de Polonia permiten darse cuenta exacta de lo que entiende el Reich nacional-socialista por una Confederación de Estados. "Pobre y generoso Briand, que pensaría si supiera en lo que ha venido a parar el gran sueño de su vida, y si sustentara el cinismo de quienes, después de haber modificado por la violencia el mapa de la Europa Central, confiesan ahora su deseo de aplicar sus métodos a todo el continente".

Aumentarían su amargura los comentarios de la prensa alemana—cuya absoluta dependencia del Gobierno nazi conviene no olvidar—sobre las condiciones de paz de los aliados. El Berliner Boersen Zeitung declara, por ejemplo: "No solamente Alemania, sino toda la Europa están amenazadas por las reivindicaciones sobre la reparación de las injusticias cometidas con Austria, Checoslovaquia y Polonia"; y este diario no teme agregar: "la restauración de Checoslovaquia y de Polonia, abortos de Versalles, tiende al mismo fin (la destrucción del pueblo alemán), pues de lo que se trata no es de restituir a los pueblos polaco y checo, sino a dos Estados enemigos de Alemania".

Los ejemplos de Austria, de Checoslovaquia y de Polonia permiten darse cuenta exacta de lo que entiende el Reich nacional-socialista por una Confederación de Estados. "Pobre y generoso Briand, que pensaría si supiera en lo que ha venido a parar el gran sueño de su vida, y si sustentara el cinismo de quienes, después de haber modificado por la violencia el mapa de la Europa Central, confiesan ahora su deseo de aplicar sus métodos a todo el continente".

Aumentarían su amargura los comentarios de la prensa alemana—cuya absoluta dependencia del Gobierno nazi conviene no olvidar—sobre las condiciones de paz de los aliados. El Berliner Boersen Zeitung declara, por ejemplo: "No solamente Alemania, sino toda la Europa están amenazadas por las reivindicaciones sobre la reparación de las injusticias cometidas con Austria, Checoslovaquia y Polonia"; y este diario no teme agregar: "la restauración de Checoslovaquia y de Polonia, abortos de Versalles, tiende al mismo fin (la destrucción del pueblo alemán), pues de lo que se trata no es de restituir a los pueblos polaco y checo, sino a dos Estados enemigos de Alemania".

Los ejemplos de Austria, de Checoslovaquia y de Polonia permiten darse cuenta exacta de lo que entiende el Reich nacional-socialista por una Confederación de Estados. "Pobre y generoso Briand, que pensaría si supiera en lo que ha venido a parar el gran sueño de su vida, y si sustentara el cinismo de quienes, después de haber modificado por la violencia el mapa de la Europa Central, confiesan ahora su deseo de aplicar sus métodos a todo el continente".

Aumentarían su amargura los comentarios de la prensa alemana—cuya absoluta dependencia del Gobierno nazi conviene no olvidar—sobre las condiciones de paz de los aliados. El Berliner Boersen Zeitung declara, por ejemplo: "No solamente Alemania, sino toda la Europa están amenazadas por las reivindicaciones sobre la reparación de las injusticias cometidas con Austria, Checoslovaquia y Polonia"; y este diario no teme agregar: "la restauración de Checoslovaquia y de Polonia, abortos de Versalles, tiende al mismo fin (la destrucción del pueblo alemán), pues de lo que se trata no es de restituir a los pueblos polaco y checo, sino a dos Estados enemigos de Alemania".

Los ejemplos de Austria, de Checoslovaquia y de Polonia permiten darse cuenta exacta de lo que entiende el Reich nacional-socialista por una Confederación de Estados. "Pobre y generoso Briand, que pensaría si supiera en lo que ha venido a parar el gran sueño de su vida, y si sustentara el cinismo de quienes, después de haber modificado por la violencia el mapa de la Europa Central, confiesan ahora su deseo de aplicar sus métodos a todo el continente".

Aumentarían su amargura los comentarios de la prensa alemana—cuya absoluta dependencia del Gobierno nazi conviene no olvidar—sobre las condiciones de paz de los aliados. El Berliner Boersen Zeitung declara, por ejemplo: "No solamente Alemania, sino toda la Europa están amenazadas por las reivindicaciones sobre la reparación de las injusticias cometidas con Austria, Checoslovaquia y Polonia"; y este diario no teme agregar: "la restauración de Checoslovaquia y de Polonia, abortos de Versalles, tiende al mismo fin (la destrucción del pueblo alemán), pues de lo que se trata no es de restituir a los pueblos polaco y checo, sino a dos Estados enemigos de Alemania".

Los ejemplos de Austria, de Checoslovaquia y de Polonia permiten darse cuenta exacta de lo que entiende el Reich nacional-socialista por una Confederación de Estados. "Pobre y generoso Briand, que pensaría si supiera en lo que ha venido a parar el gran sueño de su vida, y si sustentara el cinismo de quienes, después de haber modificado por la violencia el mapa de la Europa Central, confiesan ahora su deseo de aplicar sus métodos a todo el continente".

Aumentarían su amargura los comentarios de la prensa alemana—cuya absoluta dependencia del Gobierno nazi conviene no olvidar—sobre las condiciones de paz de los aliados. El Berliner Boersen Zeitung declara, por ejemplo: "No solamente Alemania, sino toda la Europa están amenazadas por las reivindicaciones sobre la reparación de las injusticias cometidas con Austria, Checoslovaquia y Polonia"; y este diario no teme agregar: "la restauración de Checoslovaquia y de Polonia, abortos de Versalles, tiende al mismo fin (la destrucción del pueblo alemán), pues de lo que se trata no es de restituir a los pueblos polaco y checo, sino a dos Estados enemigos de Alemania".

Los ejemplos de Austria, de Checoslovaquia y de Polonia permiten darse cuenta exacta de lo que entiende el Reich nacional-socialista por una Confederación de Estados. "Pobre y generoso Briand, que pensaría si supiera en lo que ha venido a parar el gran sueño de su vida, y si sustentara el cinismo de quienes, después de haber modificado por la violencia el mapa de la Europa Central, confiesan ahora su deseo de aplicar sus métodos a todo el continente".

tada se traduce en admiración. Las calles se llenan con todos los pobladores. Las banderas ondean en todas las casas. Y todos buscan dentro de sí mismos una palabra nueva, una palabra que nunca antes habían podido pronunciar. Y es que por la primera vez dejan de sentirse solos y abandonados. Por la primera vez constatan que ellos, y con ellos la ciudad, forman el núcleo civil de los habitantes. Jamás, recuerdan, Punta Arenas había vibrado con tantos himnos. Jamás habían podido demostrar que eran también acreedores a la incorporación ciudadana. Mientras otras razas venían a plantar aquí sus tiendas y la hospitalidad tradicional hacia menos duro el batallar incansable de los extranjeros, ellos, los nativos, se sentían como extranjeros en su propia tierra.

Santiago, según se sabe, ha rumoreado por la boca de algunos sectores, que este viaje presidencial es un despendio inútil. Nosotros, fieles a nuestro sentido imparcial de observación, completamente independientes en nuestro juicio, podemos afirmar lo contrario. Mandatario, aclamado en esta tierra en forma nunca vista por el pueblo, ha dado el primer paso en el verdadero camino de la chilización de Punta Arenas.

El pueblo lo ha comprendido así. Si hay problemas graves y problemas urgentes, preciso es estudiarlos en el terreno mismo. Acercarse a las necesidades, oír como palpita la vida de estas regiones ricas, que anhelan incorporarse en espíritu al espíritu de la nación. Es necesario recorrer sus caminos, ver sus poblados miserables, escuchar la promesa de los trabajadores que emigran hacia otras regiones, en una peregrinación constante. Desde el balcón de la Intendencia, el Presidente Auzirre Cerda le dio al pueblo una masa compacta y

enorme—que Chile no era solamente Santiago, sino, además, estas tierras magallánicas sobre las cuales una humanidad tenaz y abandonada trabajaba desde hacía años por el engrandecimiento nacional.

Existen, pues, el derecho de venir a inclinarse sobre esta tierra para percibir el jader de su esfuerzo y el latido de su acortamiento. Antes de que ocurra el fenómeno mortal del acortamiento, es urgente proceder al estímulo. Quizá el estímulo más eficaz, el más oportuno, el más necesario, sea el estímulo de la voluntad nacional. Un suceso como este. Nunca en realidad una masa humana ha sentido como ahora surgir del seno de su energía, la esperanza vivida de un porvenir más luminoso. Es preciso oír a sus voces, oír a sus hombres más modestos a sus mujeres a sus ancianos. Todos tienen sus labios encendidos de ilusión, de voluntad de realización. Como si dijeran: "Aquí estamos", después de años de bregar lejos de todo contacto con el centro geográfico, con el centro espiritual, con el centro de las renencias políticas.

A medida que se penetra en el espíritu de la ciudad austral, se va comprendiendo mejor el proceso de su evolución, a través de sus cuatro etapas. Nombre de Jesús, Resplandeciente, Buena y Punta Arenas. Son cuatro etapas trágicas, cuatro formas en las que el hombre alcanza las más soberbias entonaciones de su pujanza y de su valor. La planicie extendida sobre zonas esteparias interrumpidas a veces por los cerros nevados y las lejanas decoraciones marinas. Desde la tarde el viento aspero, se encañona en las calles pavimentadas y limpias y sigue su curso, sorprendido de la resistencia. Y así es la epopeya del hombre.

DOMINGO MELFI
Punta Arenas, noviembre 1939.

Según una información de Berlín, von Papen, que, como colaborador del Reich, tuvo tanto éxito en Viena y fracasó tan lamentablemente en Ankara, había declarado recientemente: "A Alemania corresponde ahora constituir la Confederación de los Estados Unidos de Europa".

Los ejemplos de Austria, de Checoslovaquia y de Polonia permiten darse cuenta exacta de lo que entiende el Reich nacional-socialista por una Confederación de Estados. "Pobre y generoso Briand, que pensaría si supiera en lo que ha venido a parar el gran sueño de su vida, y si sustentara el cinismo de quienes, después de haber modificado por la violencia el mapa de la Europa Central, confiesan ahora su deseo de aplicar

VENDO AL SUR DE ALAMEDA

9.000.— CALLE SAN CAMILO, 1000.— a Santa Isabel. Casa de un piso, muy bien tendida. Comedor, salón, tres dormitorios, W.C., cocina, dos patios, etc. Terreno: 6 x 26 mts. — Ossandon.

15.000.— COQUIMBO, AL LADO DE SAN FRANCISCO, casa de un piso. Hall, comedor, salón, cuatro dormitorios, pieza de baño, cocina, dependencias, patio, etc. Terreno: 8 x 19 mts. Deuda: 3.900 pesos. — Bandera 168.

10.000.— AYDA, 10 DE JULIO, AL LADO DE DIOCHEO. Casa de dos pisos. Comedor, salón, cuatro dormitorios, pieza de baño, cocina, dependencias, dos patios con árboles. Terreno: 7 x 45 mts. — Ossandon.

3.000.— RICARDO SANTA CRUZ, entre Santa Rosa y San Francisco, casa antigua, de un piso, en muy buen estado. Comedor, salón, cocina, pieza de baño, pieza de estudio. Construcción muy sólida, terreno: 7 x 20 mts. — Bandera 168.

1.000.— CALLE CARMEN, ANTES 10 DE JULIO, casa en perfecto estado, de un piso. Comedor, salón, tres dormitorios, pieza de baño, cocina, dependencias, etc. Terreno: 7,75 x 36 mts. Deuda: \$ 18.000. — Ossandon.

1.000.— PROXIMA A CONDELLA, calle pavimentada y pólida, a la puerta. Casa de un piso, con locales de puerta cortina. Tres dormitorios, cocina, dependencias, baño-lavio, etc. Terreno: 9 x 26 mts. — Bandera 168.

13.000.— AYDA, CLUB HIPICO, AL LADO DE BLANCO ENCALADO, propiedad para industria, de un piso, cinco piezas y un gran local y pátio, todo techado, entrada pa-

ra camioneros, superficie: 300 m². Deuda: \$ 20.000. — Ossandon.

90.000.— ENTRE CARRERA Y DE LA VICTORIA, casa de un piso, recién refaccionada. Hall, comedor, cuatro dormitorios, baño completo, cocina, despensa, dependencias, W.C., patio con parrón, patios, etc. Terreno: 12,60 x 37 mts. — Bandera 168.

95.000.— ENTRE COPIAPO Y COQUIMBO, casa antigua, de un piso, buen estado. Comedor, salón, escritorio, ocho dormitorios, baño instalado, cocina, dependencias, jardín, patio, garage, etc. Terreno: 6,30 x 33 mts. — Bandera 168.

130.000.— ENTRE ARGOMEDO Y RICAÑTE, propiedad industrial de ladrillo, en muy buen estado. Gran galpón, bodega, pieza de oficina, etc. Superficie: 630 m². Deuda: 60 mil pesos. — Ossandon.

150.000.— AYDA BLANCO ENCALADO, frente a la puerta principal del Club Hípico, casa de dos pisos, construida en concreto, en muy buen estado. Parquet, hall, comedor, salón, escritorio, seis dormitorios, dos baños, cocina, dependencias, patio, garage, etc. Terreno: 20x33 mts. Deuda: \$ 50.000. — Bandera 168.

100.000.— CALLE GAY, CERCA DEL CLUB HIPICO, casa amplia. Hall, living, comedor, tres dormitorios, cocina, dependencias, buen patio. Terreno: 8 x 22 mts. Deuda: 30.000 pesos. — Ossandon.

130.000.— ENTRE JOFRE Y SANTA VICTORIA, casa de dos pisos en buen estado, muy sólida, construcción de cal y ladrillo. Hall, comedor, salón, escritorio, cuatro dormitorios, dos baños instalados, cocina, dependencias, patio, etc. Terreno: 9,50 x 33 mts. Deuda: \$ 14.000. — Bandera 168.

128.000.— AL LADO DE LIRA,

may central Casa antigua, de un piso, muy bien tendida. Comedor, salón, escritorio, ocho dormitorios, pieza de baño, cocina, dependencias, dos patios con parrones, etc. Terreno: 16 x 40 mts. — Ossandon.

145.000.— ENTRE JOFRE Y SANTA VICTORIA, casa en perfecto estado, dos pisos, toda de ladrillo y concreto. Hall, living, terraza, comedor, escritorio, cinco dormitorios, dos baños instalados, cocina, dependencias, jardín, patio, garage, etc. Terreno: 6,30 x 33 mts. — Bandera 168.

130.000.— ENTRE ARGOMEDO Y RICAÑTE, propiedad industrial de ladrillo, en muy buen estado. Gran galpón, bodega, pieza de oficina, etc. Superficie: 630 m². Deuda: 60 mil pesos. — Ossandon.

150.000.— AYDA BLANCO ENCALADO, frente a la puerta principal del Club Hípico, casa de dos pisos, construida en concreto, en muy buen estado. Parquet, hall, comedor, salón, escritorio, seis dormitorios, dos baños, cocina, dependencias, patio, garage, etc. Terreno: 20x33 mts. Deuda: \$ 50.000. — Bandera 168.

100.000.— CALLE GAY, CERCA DEL CLUB HIPICO, casa amplia. Hall, living, comedor, tres dormitorios, cocina, dependencias, buen patio. Terreno: 8 x 22 mts. Deuda: 30.000 pesos. — Ossandon.

130.000.— ENTRE JOFRE Y SANTA VICTORIA, casa de dos pisos en buen estado, muy sólida, construcción de cal y ladrillo. Hall, comedor, salón, escritorio, cuatro dormitorios, dos baños instalados, cocina, dependencias, patio, etc. Terreno: 9,50 x 33 mts. Deuda: \$ 14.000. — Bandera 168.

128.000.— AL LADO DE LIRA,

may central Casa antigua, de un piso, muy bien tendida. Comedor, salón, escritorio, ocho dormitorios, pieza de baño, cocina, dependencias, dos patios con parrones, etc. Terreno: 16 x 40 mts. — Ossandon.

145.000.— ENTRE JOFRE Y SANTA VICTORIA, casa en perfecto estado, dos pisos, toda de ladrillo y concreto. Hall, living, terraza, comedor, escritorio, cinco dormitorios, dos baños instalados, cocina, dependencias, jardín, patio, garage, etc. Terreno: 6,30 x 33 mts. — Bandera 168.

130.000.— ENTRE ARGOMEDO Y RICAÑTE, propiedad industrial de ladrillo, en muy buen estado. Gran galpón, bodega, pieza de oficina, etc. Superficie: 630 m². Deuda: 60 mil pesos. — Ossandon.

150.000.— AYDA BLANCO ENCALADO, frente a la puerta principal del Club Hípico, casa de dos pisos, construida en concreto, en muy buen estado. Parquet, hall, comedor, salón, escritorio, seis dormitorios, dos baños, cocina, dependencias, patio, garage, etc. Terreno: 20x33 mts. Deuda: \$ 50.000. — Bandera 168.

100.000.— CALLE GAY, CERCA DEL CLUB HIPICO, casa amplia. Hall, living, comedor, tres dormitorios, cocina, dependencias, buen patio. Terreno: 8 x 22 mts. Deuda: 30.000 pesos. — Ossandon.

130.000.— ENTRE JOFRE Y SANTA VICTORIA, casa de dos pisos en buen estado, muy sólida, construcción de cal y ladrillo. Hall, comedor, salón, escritorio, cuatro dormitorios, dos baños instalados, cocina, dependencias, patio, etc. Terreno: 9,50 x 33 mts. Deuda: \$ 14.000. — Bandera 168.

128.000.— AL LADO DE LIRA,

may central Casa antigua, de un piso, muy bien tendida. Comedor, salón, escritorio, ocho dormitorios, pieza de baño, cocina, dependencias, dos patios con parrones, etc. Terreno: 16 x 40 mts. — Ossandon.

145.000.— ENTRE JOFRE Y SANTA VICTORIA, casa en perfecto estado, dos pisos, toda de ladrillo y concreto. Hall, living, terraza, comedor, escritorio, cinco dormitorios, dos baños instalados, cocina, dependencias, jardín, patio, garage, etc. Terreno: 6,30 x 33 mts. — Bandera 168.

130.000.— ENTRE ARGOMEDO Y RICAÑTE, propiedad industrial de ladrillo, en muy buen estado. Gran galpón, bodega, pieza de oficina, etc. Superficie: 630 m². Deuda: 60 mil pesos. — Ossandon.

150.000.— AYDA BLANCO ENCALADO, frente a la puerta principal del Club Hípico, casa de dos pisos, construida en concreto, en muy buen estado. Parquet, hall, comedor, salón, escritorio, seis dormitorios, dos baños, cocina, dependencias, patio, garage, etc. Terreno: 20x33 mts. Deuda: \$ 50.000. — Bandera 168.

100.000.— CALLE GAY, CERCA DEL CLUB HIPICO, casa amplia. Hall, living, comedor, tres dormitorios, cocina, dependencias, buen patio. Terreno: 8 x 22 mts. Deuda: 30.000 pesos. — Ossandon.

130.000.— ENTRE JOFRE Y SANTA VICTORIA, casa de dos pisos en buen estado, muy sólida, construcción de cal y ladrillo. Hall, comedor, salón, escritorio, cuatro dormitorios, dos baños instalados, cocina, dependencias, patio, etc. Terreno: 9,50 x 33 mts. Deuda: \$ 14.000. — Bandera 168.

128.000.— AL LADO DE LIRA,

may central Casa antigua, de un piso, muy bien tendida. Comedor, salón, escritorio, ocho dormitorios, pieza de baño, cocina, dependencias, dos patios con parrones, etc. Terreno: 16 x 40 mts. — Ossandon.

145.000.— ENTRE JOFRE Y SANTA VICTORIA, casa en perfecto estado, dos pisos, toda de ladrillo y concreto. Hall, living, terraza, comedor, escritorio, cinco dormitorios, dos baños instalados, cocina, dependencias, jardín, patio, garage, etc. Terreno: 6,30 x 33 mts. — Bandera 168.

130.000.— ENTRE ARGOMEDO Y RICAÑTE, propiedad industrial de ladrillo, en muy buen estado. Gran galpón, bodega, pieza de oficina, etc. Superficie: 630 m². Deuda: 60 mil pesos. — Ossandon.

150.000.— AYDA BLANCO ENCALADO, frente a la puerta principal del Club Hípico, casa de dos pisos, construida en concreto, en muy buen estado. Parquet, hall, comedor, salón, escritorio, seis dormitorios, dos baños, cocina, dependencias, patio, garage, etc. Terreno: 20x33 mts. Deuda: \$ 50.000. — Bandera 168.

100.000.— CALLE GAY, CERCA DEL CLUB HIPICO, casa amplia. Hall, living, comedor, tres dormitorios, cocina, dependencias, buen patio. Terreno: 8 x 22 mts. Deuda: 30.000 pesos. — Ossandon.

130.000.— ENTRE JOFRE Y SANTA VICTORIA, casa de dos pisos en buen estado, muy sólida, construcción de cal y ladrillo. Hall, comedor, salón, escritorio, cuatro dormitorios, dos baños instalados, cocina, dependencias, patio, etc. Terreno: 9,50 x 33 mts. Deuda: \$ 14.000. — Bandera 168.

128.000.— AL LADO DE LIRA,

may central Casa antigua, de un piso, muy bien tendida. Comedor, salón, escritorio, ocho dormitorios, pieza de baño, cocina, dependencias, dos patios con parrones, etc. Terreno: 16 x 40 mts. — Ossandon.

145.000.— ENTRE JOFRE Y SANTA VICTORIA, casa en perfecto estado, dos pisos, toda de ladrillo y concreto. Hall, living, terraza, comedor, escritorio, cinco dormitorios, dos baños instalados, cocina, dependencias, jardín, patio, garage, etc. Terreno: 6,30 x 33 mts. — Bandera 168.

130.000.— ENTRE ARGOMEDO Y RICAÑTE, propiedad industrial de ladrillo, en muy buen estado. Gran galpón, bodega, pieza de oficina, etc. Superficie: 630 m². Deuda: 60 mil pesos. — Ossandon.

150.000.— AYDA BLANCO ENCALADO, frente a la puerta principal del Club Hípico, casa de dos pisos, construida en concreto, en muy buen estado. Parquet, hall, comedor, salón, escritorio, seis dormitorios, dos baños, cocina, dependencias, patio, garage, etc. Terreno: 20x33 mts. Deuda: \$ 50.000. — Bandera 168.

100.000.— CALLE GAY, CERCA DEL CLUB HIPICO, casa amplia. Hall, living, comedor, tres dormitorios, cocina, dependencias, buen patio. Terreno: 8 x 22 mts. Deuda: 30.000 pesos. — Ossandon.

130.000.— ENTRE JOFRE Y SANTA VICTORIA, casa de dos pisos en buen estado, muy sólida, construcción de cal y ladrillo. Hall, comedor, salón, escritorio, cuatro dormitorios, dos baños instalados, cocina, dependencias, patio, etc. Terreno: 9,50 x 33 mts. Deuda: \$ 14.000. — Bandera 168.

128.000.— AL LADO DE LIRA,

may central Casa antigua, de un piso, muy bien tendida. Comedor, salón, escritorio, ocho dormitorios, pieza de baño, cocina, dependencias, dos patios con parrones, etc. Terreno: 16 x 40 mts. — Ossandon.

145.000.— ENTRE JOFRE Y SANTA VICTORIA, casa en perfecto estado, dos pisos, toda de ladrillo y concreto. Hall, living, terraza, comedor, escritorio, cinco dormitorios, dos baños instalados, cocina, dependencias, jardín, patio, garage, etc. Terreno: 6,30 x 33 mts. — Bandera 168.

130.000.— ENTRE ARGOMEDO Y RICAÑTE, propiedad industrial de ladrillo, en muy buen estado. Gran galpón, bodega, pieza de oficina, etc. Superficie: 630 m². Deuda: 60 mil pesos. — Ossandon.

150.000.— AYDA BLANCO ENCALADO, frente a la puerta principal del Club Hípico, casa de dos pisos, construida en concreto, en muy buen estado. Parquet, hall, comedor, salón, escritorio, seis dormitorios, dos baños, cocina, dependencias, patio, garage, etc. Terreno: 20x33 mts. Deuda: \$ 50.000. — Bandera 168.

100.000.— CALLE GAY, CERCA DEL CLUB HIPICO, casa amplia. Hall, living, comedor, tres dormitorios, cocina, dependencias, buen patio. Terreno: 8 x 22 mts. Deuda: 30.000 pesos. — Ossandon.

130.000.— ENTRE JOFRE Y SANTA VICTORIA, casa de dos pisos en buen estado, muy sólida, construcción de cal y ladrillo. Hall, comedor, salón, escritorio, cuatro dormitorios, dos baños instalados, cocina, dependencias, patio, etc. Terreno: 9,50 x 33 mts. Deuda: \$ 14.000. — Bandera 168.

128.000.— AL LADO DE LIRA,

CARLOS OSSANDON G.-Bandera 168

SASTRERIA
EL CREDITO
NUEVO
TERNOS
con grandes facilidades de pago entrega inmediata
San PABLO 2675

MODERNICE SU HOGAR!!! Recibimos sus muebles antiguos, entregamos modernos. "La Esquadra". San Diego 1282. 30 Nov.

TODO EL COMERCIO SUBE su mercadería. Solamente "Mueblería Hollywood" mantiene sus precios sin competencia y sus libérales condiciones de pago. Visitenos sin compromiso. Bandera 166. 23 Nov.

¡¡¡ATENCIÓN!!! JUEGOS DORMITORIOS, comedores, hall, etc. Hall, muebles sueltos, precios sin competencia. Grandes facilidades de pago sin recargo le ofrece "Fábrica Imperio" Delicias 2887. 6 Dic.

COCINAS ECONOMICAS, CAMBIOS, arreglos, pidales a Perich. San Alfonso 642. 20 Nov.

¡¡¡MUEBLES PARA COCINAS!!! Construcción sólida, hechas perfectas, precios económicos. Casa Merida. Chacabuco 12. 10 Dic.

¡¡¡CALENTADORES!!! GAS, carbón, leña, construcción sólida, garantía. Fábrica Merida. Chacabuco 12. 10 Dic.

\$ 350. DORMITORIO: OTRO \$ 500; amoblado comedor, 350; máquina Singer, hall confortable, amoblado escritorio, ropero, marquesa, mesa, sillas, vendo urgentísimo. Lira 933. 2 Dic.

¡¡¡VERANEANTES!!! VARSOVIA Heroica le ofrece sombreros y coloniales, medidas, composuras. San Ignacio 11. 10 Dic.

REGIO COMEDOR FINO, MODERNO, completo sin uso, gran ocasión. Lindo dormitorio moderno fino, 3 cuerpos desarmable, completo las 11 piezas, un regalo. Condor 750. 20 Nov.

BAÑOS, CALENTADORES, LAVAPLATOS, cocinas, precios baratos. Fábrica "Merida". Chacabuco 12. 18 Dic.

\$ 1.200 VENDO MARQUESA, cómoda, velador y mesa de centro, nuevos. Diez de Julio 680. 24 Nov.

¡¡¡OCASION VENDO!!! AMOBIADOS dormitorios, comedores y muebles sueltos. Delicias 2456. 19 Dic.

CATRE SIMMONS ACERO Negro, estilo colonial, varios objetos para regalo. Vendo. Seminario 774. 24 Nov.

COMPRO MUEBLES, BAÑOS, cocinas, máquina. Teléfono 32557. 7 Dic.

COLCHONES, LANA, colchas, crin. Encontraré en Colchonería Francesa. Refacción a domicilio. San Diego 8. Teléfono 86239. 22 Dic.

29.—Materiales de construcción.

CEMENTO MELON. SACK. 30 Nov.

FIERRO ACANALADO GALVANIZADO. Morandé 817. 30 Nov.

ZUNCHOS LISOS, AMPOLLADOS, donde Sack. 30 Nov.

PINTURA EN PASTA. SACK. 30 Nov.

FIERRO REDONDO. Construcción. Sack. 30 Nov.

FIERRO GALVANIZADO LISO. San Pablo 1179. 30 Nov.

S. SACK. BAERACA fierro. San Pablo 1179. Morandé 817. Precios bajos. 30 Nov.

PARA FIERRO SACK. 30 Nov.

GRAN SURTIDO PAPELES pintados nacionales, importados, a precios rebajados. Despacho con irrevocable. Solicite Agente provincial. Papelería "Moderna". Estado 53. Teléfono 64071. 8 Dic.

PUERTAS, VENTANAS, GALEERIAS, mamparas, surtido más completo en plaza, listo para entrega y también, sobre medida. Despachamos provincia. Grandes "Talleres" Fenix. Delicias 739. 20 Nov.

OPTECA ROYER. ANTROJOS Y LENTES ENCONTRARA a cualquier PRECIO. ANUMADA N.º 268. 10 Dic.

ABOGADOS

LISANDRO SANTELICES Huérfanos 1112. Teléfono 88321. 31 Dic. 1939.

ANIBAL ROGEL ARRIZAGA Ahumada 236. Fono 60769-8483. 10 Dic.

PROXIMAMENTE se inaugurará la Gran Fábrica de Espejos y Vidriería

"LA MODERNA" Portugal 680. Fono 67487. Precios bajos, puntualidad y rapidez.

¡¡¡DEMOLICION!!! VENDEMOS de ocasión toda clase de materiales. San Diego 1758. 26 Nov.

LADRILLOS PARA construcción cualquier cantidad. Precios y datos: Teléfono 61356. 3 Dic.

COMPRO FIERRO VIEJO y fundido, por toneladas. Voy a domicilio. 10 de Julio 118. Fono 50794. 10 Dic.

¡¡¡GRAN DEMOLICION!!! TABLAS, piso, cielo, roble 2x4 y 3x4, listones, alamo 1x1; cañerías, agua y gas, puertas, ventanas, zinc blanco, etc. Compas 2829. 28 Nov.

PUERTAS, MARCOS, VENTANAS, rejas y cortinas, fierro y otros materiales, vendo. Moneda 962. Interior. 23 Nov.

PINTURA PREPARADA. Café, buena calidad, especial para puertas, ventanas, zócalos. Matucana 551. 26 Dic.

CIELO DE YESO EN PLANCHAS a \$ 5 m², cornisas, Ferrer. San Luis de Francia 1650, entre Maule y Nuble. 16 Dic.

¡¡¡CANERIAS!!! FIERRO, Cemento. Realizamos. Depósito fierro. Chacabuco 14. 18 Dic.

¡¡¡GRAN SURTIDO!!! PUERTAS, ventanas, mamparas, todas clases materiales. Arturo Prat 227. 5 Dic.

PUERTAS Y VENTANAS STANDAR, gran surtido, especialidad en puertas encajadas y persianas. Estudios de presupuestos. Despacho contra reembolso a provincias. Solicite catálogo. "La Yankee". Almirante Barroso esquina San Pablo. 10 Dic.

30.—Máquinas registradoras, escribir y coser.

¡¡¡MAQUINAS SINGER!!! Liquidamos. Facilidades de pago. Compras usadas, boletos, empuñados. Claras 162. 30 Nov.

Dr. LEONARDO GUZMAN Especialmente tumores Reabrirá su estudio, de regreso de Estados Unidos, el 17 de noviembre. 20 Nov.

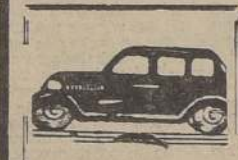
RAUL LOPEZ REYERDITTO Medicina Interna Rayos X consulta 2 - 3.30 Agustinas 1185. 30 Dic.

MANUEL FRANCISCO BECA Estudios Alemania Mentales y nerviosas - 4-6. Rosales 1580. 14 Dic.

Dr. LOIS Catedral 1467. Urinarias: de 2-4. Fono: 64364. 24 Nov.

DE INTERES PARA UD.

ENTRE MILES, DESTACAMOS ESTAS SEIS OFERTAS DE NUESTROS AVISOS ECONOMICOS CLASIFICADOS



GARAGE MATURANA, IRARRAZAVEL 221, frente Seminario. Estación Servicio Ford, autorizado. Teléfono 43753. Atiende reparaciones mecánicas en general cualquier auto; desaholladuras, pinturas al óleo, tapicería. Usamos aceites lubricantes de primera, cargamos baterías. Atención esmerada. Servicio ambulancia. Repuestos Ford, Chevrolet.



SRA. SENORITA, CONOZCA usted la famosa mentalista, "Mueblería Hollywood", mantiene sus precios sin competencia y sus libérales condiciones de pago. Visitenos sin compromiso. Bandera 166.



SE NECESITA UNA PREPARADORA para sombreros. Casa Quirós. San Martín 780. 24 Nov.

NECESITO SACADORES DE puntas y punteadores. Fábrica de Calzado, Colón 2342.

NECESITO COSTURERA Sastre adelantada. Latorre 506. (H. Chile). 23 Nov.

NECESITO AYUDANTA PANTALLONERA, Santiago Concha 1630.

AYUDANTE MECANICO Adelantado y armero de fundición, se necesita. Mapocho 3719. 23 Nov.

NECESITO 2 TORNEROS AL bronce. San Vicente 916. 23 Nov.

NECESITO TAPICERO TORNERO y jardinero competente. Av. Los Castaños 1860 por Independencia. 24 Nov.

NECESITAMOS APARADORAS Nueva de Valdes 927. 23 Nov.

OFICIAL APRENDIZ FABRICA carteras. Huérfanos 951. 24 Nov.

NECESITO TAPICEROS, TORNEROS y jardineros. Independencia, Av. Los Castaños 1860. 24 Nov.

32.—Negocios e instalaciones, compraventa.

Compran y venden

VENDO ESTANTERIA, MOSTRADOR y romana de ocasión. Roberto Espinoza 1017. 25 Nov.

VENDO FABRICA DE HELADOS y frutería en \$ 12.000. Matucana 758. 25 Nov.

MAQUINARIAS, CALDEROS, trasmisiones, descensos, correas, poleas todas dimensiones. Ocasión vende. Phillippi 36. Teléfono 81180. 14 Dic.

SE VENDE MOTOR SAURER, completo en perfectas condiciones. Vendo en Blanco Garcés N.º 806, Comuna Quinta Normal. 25 Nov.



SE NECESITA UNA PREPARADORA para sombreros. Casa Quirós. San Martín 780. 24 Nov.

NECESITO SACADORES DE puntas y punteadores. Fábrica de Calzado, Colón 2342.

NECESITO COSTURERA Sastre adelantada. Latorre 506. (H. Chile). 23 Nov.

NECESITO AYUDANTA PANTALLONERA, Santiago Concha 1630.

AYUDANTE MECANICO Adelantado y armero de fundición, se necesita. Mapocho 3719. 23 Nov.

NECESITO 2 TORNEROS AL bronce. San Vicente 916. 23 Nov.

NECESITO TAPICERO TORNERO y jardinero competente. Av. Los Castaños 1860 por Independencia. 24 Nov.

NECESITAMOS APARADORAS Nueva de Valdes 927. 23 Nov.

OFICIAL APRENDIZ FABRICA carteras. Huérfanos 951. 24 Nov.

NECESITO TAPICEROS, TORNEROS y jardineros. Independencia, Av. Los Castaños 1860. 24 Nov.

32.—Negocios e instalaciones, compraventa.

Compran y venden

VENDO ESTANTERIA, MOSTRADOR y romana de ocasión. Roberto Espinoza 1017. 25 Nov.

VENDO FABRICA DE HELADOS y frutería en \$ 12.000. Matucana 758. 25 Nov.

MAQUINARIAS, CALDEROS, trasmisiones, descensos, correas, poleas todas dimensiones. Ocasión vende. Phillippi 36. Teléfono 81180. 14 Dic.

SE VENDE MOTOR SAURER, completo en perfectas condiciones. Vendo en Blanco Garcés N.º 806, Comuna Quinta Normal. 25 Nov.

TRILLADORAS CASE, Tractores, motores locomóviles, desgranadoras, segadoras, picadoras, ensiladoras, prensa Wilmann, arados, ofrece: Chacabuco 63. 30 Nov.

COMPRA Y VENTA DE MAQUINARIAS. Depósito de Maquinarias. Chacabuco 28-A. Tel. 92717. 3 Dic.

CASERIAS, RIELES, VIGAS, transmisiones, poleas, correas, materiales diversos, ofrece: Chacabuco 63. 30 Nov.



SE NECESITA UNA PREPARADORA para sombreros. Casa Quirós. San Martín 780. 24 Nov.

NECESITO SACADORES DE puntas y punteadores. Fábrica de Calzado, Colón 2342.

NECESITO COSTURERA Sastre adelantada. Latorre 506. (H. Chile). 23 Nov.

NECESITO AYUDANTA PANTALLONERA, Santiago Concha 1630.

AYUDANTE MECANICO Adelantado y armero de fundición, se necesita. Mapocho 3719. 23 Nov.

NECESITO 2 TORNEROS AL bronce. San Vicente 916. 23 Nov.

NECESITO TAPICERO TORNERO y jardinero competente. Av. Los Castaños 1860 por Independencia. 24 Nov.

NECESITAMOS APARADORAS Nueva de Valdes 927. 23 Nov.

OFICIAL APRENDIZ FABRICA carteras. Huérfanos 951. 24 Nov.

NECESITO TAPICEROS, TORNEROS y jardineros. Independencia, Av. Los Castaños 1860. 24 Nov.

32.—Negocios e instalaciones, compraventa.

Compran y venden

VENDO ESTANTERIA, MOSTRADOR y romana de ocasión. Roberto Espinoza 1017. 25 Nov.

VENDO FABRICA DE HELADOS y frutería en \$ 12.000. Matucana 758. 25 Nov.

MAQUINARIAS, CALDEROS, trasmisiones, descensos, correas, poleas todas dimensiones. Ocasión vende. Phillippi 36. Teléfono 81180. 14 Dic.

SE VENDE MOTOR SAURER, completo en perfectas condiciones. Vendo en Blanco Garcés N.º 806, Comuna Quinta Normal. 25 Nov.

TRILLADORAS CASE, Tractores, motores locomóviles, desgranadoras, segadoras, picadoras, ensiladoras, prensa Wilmann, arados, ofrece: Chacabuco 63. 30 Nov.

COMPRA Y VENTA DE MAQUINARIAS. Depósito de Maquinarias. Chacabuco 28-A. Tel. 92717. 3 Dic.

CASERIAS, RIELES, VIGAS, transmisiones, poleas, correas, materiales diversos, ofrece: Chacabuco 63. 30 Nov.

Yo no quisiera que tras de mí quedara una sola palabra hostil para nadie. La posteridad no es el sumidero de nuestras pasiones: es la urna de nuestros recuerdos, y solo debe conservar perfumes.

Lamartine.

EN HONOR DEL MINISTRO DE VENEZUELA.

La colonia venezolana ofrece el 24 del corriente, en el Salón de Recepciones de la Confeitería Lucerna, una demostración en honor del nuevo Ministro de Venezuela, Excmo. señor Dr. Amadoro Rangel Lamus. Las tarjetas para esta demostración serán estrictamente personales.

EL CRILLON.

Las amigas de la señorita Inés Concha Larrain la despedirán de su vida de soltera con un té en los salones del Crillon el viernes 24 del presente a las 17 horas. Las adhesiones se reciben en la oficina del Crillon.

DON ALFREDO CRUZ PEDREGAL.

Profunda impresión de pesar ha causado el fallecimiento del arquitecto don Alfredo Cruz Pedregal, ocurrido ayer a las 16.45 horas en la Clínica Santa María. Sus funerales se efectuarán hoy a las 17 horas, en el Cementerio General. El cortejo partirá desde Loreto N.º 299.

CRUZ ROJA DE LAS MUJERES DE CHILE.

Se cita a todas las socias para hoy 23 a las 5 P. M. a Asamblea General.

El eminente Fakir, Profesor Indo, se radica en Santiago

Sus aciertos en clarividencia, telepatía y adivinación astrológica

SU COLABORADORA



Hemos recibido la visita del Profesor Indo, eminente fakir que ha recorrido el mundo ejerciendo sus portentosas facultades de clarividencia, telepatía y adivinación astrológica, y que ha llegado recientemente a radicarse en nuestra capital.

Lo acompaña su esposa, señora Teyu, que ha profundizado también el estudio de las ciencias ocultas, y que le sirve de eficiente colaboradora. En ellos se deja constancia de su amistad íntima con Mussolini, el jefe del Gobierno italiano, a quien predijo hasta con detalles, cuando aún se hallaba distante de tomar en sus manos las riendas del poder, las responsabilidades que había de asumir frente a los destinos de su patria.

El Profesor Indo nos ha mostrado una abundante documentación que prueba la seriedad de su trabajo y el acierto de sus predicciones. En ellos se deja constancia de su amistad íntima con Mussolini, el jefe del Gobierno italiano, a quien predijo hasta con detalles, cuando aún se hallaba distante de tomar en sus manos las riendas del poder, las responsabilidades que había de asumir frente a los destinos de su patria.

Al hablar sobre el aspecto científico de estas predicciones, el Profesor Indo nos asegura que sus resultados no tienen nada de extraordinarios, pues ellos guardan estrictamente la relación de efecto a causa que existe en todos los fenómenos naturales. Todo es cuestión — nos dice — de que quien se dedique a estas actividades tenga la necesaria preparación científica.

Esto es lo mismo que la estrategia en la guerra; el cálculo en la sociología y la psicología en la resolución de los problemas políticos-sociales.

La seriedad de las actividades que yo ejerzo — nos agrega — está abonada con la existencia de centros científicos en las principales ciudades del mundo, con los cuales mantengo comunicación constante. Estos centros trabajan activamente en Londres, París, Río de Janeiro, Buenos Aires y, especialmente, en la India, donde tienen su origen y han llegado a los grados más altos de perfección.

Finalmente, nos comunica su propósito de radicarse provisoriamente en Santiago. Para lo cual ha fijado su estudio en la 865 de la comuna de Providencia. Allí atenderá toda consulta que se le quiera hacer sobre las ciencias de su especialidad, a trueque de que el público interesado en ellas, ayudando en esta forma a los seres humanos en sus instantes de temores o de dudas.



Señora Della Reyes Izquierdo, que fué elegida ayer Reina del Carnaval de Primavera.

La señora Rosario Ortúzar de Chadwick.

Una vida plena de merecimientos se extingue con el fallecimiento acaecido, a los 76 años de edad, de la señora Rosario Ortúzar viuda de Chadwick y miembro de las principales familias de nuestra sociedad. Su fallecimiento ha causado hondo sentimiento de pesar y constituye una dolorosa pérdida para los suyos. Viuda desde muy joven, consagró su vida al cuidado

La señora Ana Vigil de Echeverría.

Ayer ha fallecido en esta capital la señora Ana Vigil de Echeverría, distinguida dama vinculada a conocidas familias de Santiago y de Valparaíso. En su hogar, su preocupación primordial fue el bienestar de los suyos, y el prestigio de que gozaba hoy en nuestra sociedad sus numerosos hijos constituye un ejemplo del temple moral que ella supo inculcarles.

MATRIMONIOS.

A las 4 de la tarde del domingo pasado en la Iglesia de la Recoleta Dominicana, el Arzobispo de Santiago Excmo. señor José María Caro, bendijo el matrimonio del señor Gerhard Klassen Weiller con la señorita Marina Stella Alvarez Ochoa.

Actuaron de testigos en las ceremonias religiosas y civil, por parte de la novia, los señores: Coronel de Ejército don Jacinto Ochoa Ríos, Hon. Diputado don Humberto Alvarez Suárez y don Ernesto Aguirre Marín; por parte del novio, los señores Alfredo Boni Fancelli, Court Rosentock y Fabio Einicki.

DR. SCHWARTZ ESTUDIOS EN EE. UU.

Hemorroides, Várices, Ano, Recto, Intestino. Consultas de 2 1/2-5. Teatinos 363, Teléfono 81379

Señoras, su cutis. Crema Almendras LABLOND

está en condiciones de superar a las mejores marcas importadas. CONVENSASE PIDIENDO UN FRASCO HOY MISMO EN SU BOTICA.

BRILLANTES JOYAS VALOR

COMPRO PAGANDO SIEMPRE LOS MEJORES PRECIOS Casa KARDONSKY 384-ESTADO 384



Señora Anita Tagle Lacourt, cuyo matrimonio con el señor Guillermo Carey Bustamante se efectuará privadamente hoy, a las 17 horas, en la Iglesia de la Veracruz. Pondrá las bendiciones monseñor Carlos Casanueva

Serán padrinos, por parte de la novia, don Emilio Tagle Lacourt y la señora Ana Lacourt de Tagle, y por parte del novio, don Francisco Carey y la señora Elena Bustamante de Carey. Testigos, por parte de la novia, en la ceremonia religiosa serán los señores Alfredo Tagle Rodríguez, Alfredo Lacourt O., Julio Sübercaseaux B. y Francisco Bunster, y por parte del novio, los señores Julio Bustamante L., Francisco A. Pinto, Jorge Vidal y Luis Sommers A.

En la ceremonia civil serán testigos, por parte de la novia, los señores Edgardo von Schroeders, Guillermo Arthur, Alfonso Campos y Carlos Casanueva B., y por parte del novio, los señores Francisco Carey B., Héctor Lopehandia, Rafael Sánchez y Jaime García Huidobro.

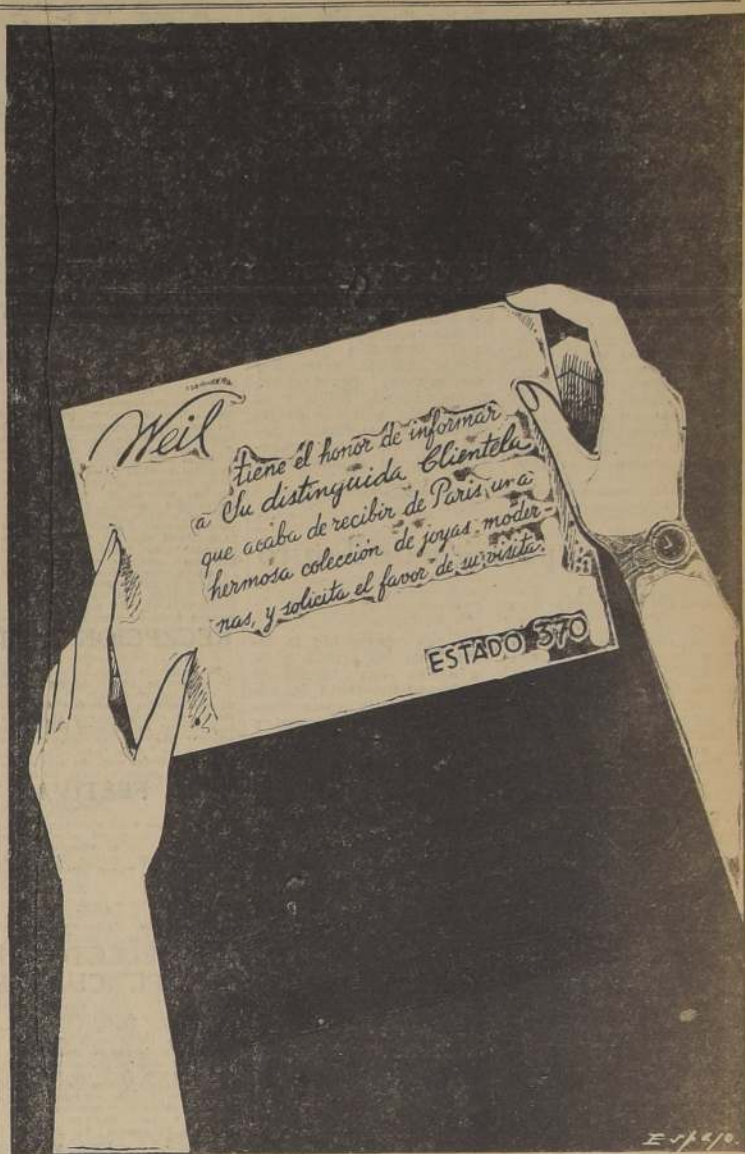
A la Colectividad Israelita de Santiago

Se invita a la colectividad israelita de Santiago a asistir al GRAN BAILE DE GALA, a beneficio del Policlínico Público Israelita y Oficina Jurídica Gratuita, a realizarse el Sábado 25 de Noviembre en los Salones del Circulo Israelita, Serrano 202.

LA COMISION ORGANIZADORA.



Sonríe sin temor... Usted mostrará dientes blancos bellos y sanos si usa PASTA ESMALTINA



NACIMIENTO.

Ha nacido una hijita del señor Alejo Alfaro de la Cerda y de doña Eliana Parra de Alfaro.

Balazo.

Un día amaneció mas neurasténico que de costumbre, y como tuviera un disgusto con su novia, se pegó un tiro.

La bala lo dejó irremediablemente ciego, le cerró todos los caminos, le perforó proyectos e ilusiones.

Llegó a la Escuela de Ciegos y Sordo-Mudos, prisionero de las sombras y con un deseo muy grande de apuntarse de nuevo un cañón en la sien.

Fueron varios años de lucha, en los que la palabra del camarada profesor trabajó afanosamente por borrar la cicatriz interior y prolongarle el alma hasta las manos.

El tiempo hizo lo demás: le abrió sendas, le sugirió proyectos, le prendió en el corazón ilusiones nuevas.

Y echó a andar otra vez. Apoyado en el brazo de un organismo noble, se instaló como masajista en una ciudad del Sur. Se casó. Tiene hijos.

No importa cómo se llame; importa sí saber que lo ayudó la Sociedad de Cooperación de la Escuela de Ciegos y Sordo-Mudos, grupo altruista que el próximo Martes 28 solicitará de Ud., distinguido lector, una moneda para limpiarle de escollos el camino a muchos hermanos ciegos.

TENGALO PRESENTE: EL PROXIMO MARTES 28. A. G. V.

TEA PARTY DE CARIDAD EN EL HOTEL CRILLON.

El 29 del presente tendrá lugar el té de Caridad, que han organizado distinguidas señoras en beneficio de los Pobres.

Reina gran entusiasmo por asistir a este té. Las personas que deseen obtener mesas pueden pedir las a los teléfonos 83795-42074, 42969.

BRITISH COLONY.

The British Society Ladies Patriotic Committee invite all the ladies of the British Colony to a general meeting to be held at St. Andrew's Church Hall, Santo Domingo 639, on Thursday 23 rd November at 5.30 p. m. to report on work done up to date and to discuss future plans.

REAL
Fono 83335
EL TEATRO DE MODA
La Sala Mejor Refrigerada
Matinee... a las 3.00
Tarde... a las 4.30
Noche... a las 10.00
Nuevas exhibiciones de la producción Paramount
MARIDOS CELOSOS
(mayores)
creación de DOROTHY LAMOUR, JACK BENNY y EDDIE BARNES.
Complemento muy interesante de noticiarios, dibujos, musicales, etc.

SANTIAGO
FONOS 83388 y 66444
MATINEE 6.30 P. M.
NOCHE 10 P. M.
(Solo para mayores)
Nuevas exhibiciones de la película francesa por Charles Vanel y Tania Fédor
BAR DEL SUR
Complemento: Noticiario, Journal Elmer, No. 35 y Noticiario Espectacular, Vespertino y Espectacular de la Intrusa.
Lunes viernes, beneficio Asociación Nacional de Estudiantes Católicos, Chile. "De coraciones" y números de arte.

LA FABRICA DE SEDERIAS "LA CONTINENTAL" líquida

5.000 METROS GENEROS DE SEDA

A \$ 15.90 EL METRO

TELAS CUYO PRECIO ERA ANTES DE \$-20, \$ 30 y \$ 40 EL METRO

Nuble 1138, entre San Diego y Nataniel

3 CUADRAS ANTES DE LLEGAR A FRANKLIN

Teléfono 51165.

CASA HUGO

Ofrece los más elegantes **SOMBREROS**

Para gustos exigentes

SANTO DOMINGO 973 (FRENTE A LA BOMBA)

De regreso de Europa y EE. UU., EL DOCTOR **Eduardo Abud Pérez** ATIENDE A SUS CLIENTES EN **HUERFANOS N.º 539** (Letra D), Teléfono 80950.

Los checoslovacos organizarán ejércitos en Francia y G. Bretaña

A fin de luchar por la restauración de su país. — Gran parte de los 30.000 checos que viven en Francia y de los 15.000 que residen en Inglaterra ingresarán a las filas

PARIS, 22. — (U. P.). — El comité nacional checo, que es virtualmente el gobierno provisional de la República checoslovaca, organizó el día de hoy, el tiempo que dura la guerra, la reunión de una comisión de la que se reunirá a comienzos de la semana en una ciudad cuyo nombre no se ha dado, para estudiar los detalles técnicos más eficientes para combatir a Hitler y a Alemania, según lo anunciado por Stefan Ossusky, embajador en París.

Una orden de movilización basada en las leyes checoslovacas será colocada en Inglaterra y Francia el viernes y el sábado, llamando a las filas a todos los checos y eslovacos capaces de cargar armas para la formación de un ejército completo, que pertenecerá a su propia bandera y oficiales, que estarán bajo el comando supremo aliado.

La principal tarea del comité nacional, cuya formación se anunció el 17 de noviembre último, será liberar la guerra y recuperar la completa independencia checoslovaca como estado parlamentario independiente, según lo dicho por Ossusky.

El general Sergej Ingr, ex comandante del ejército eslovaco, posiblemente sea nombrado comandante en jefe, por su relación con la Legión de Veteranos checos de la Guerra Mundial, a quienes comandó en Francia en 1918. Se espera que se formará un buen ejército con los voluntarios que vengan de otros países.

En la actualidad hay entre 300 y 500 checos en los campos de instrucción de Franchimont y de cada ciudadano voluntario. La demografía en la formación del ejército se debe a la falta de material. Una parte considerable de 50.000 checos que viven en Francia serán incorporados a las filas, como también gran parte de los 15.000 que viven en Inglaterra.

También continúan las negociaciones para traer a Francia la Legión checa que peleó en la campaña polaca y que actualmente se encuentra internada en el distrito ocupado por los rusos.

Ossusky ha dicho: "Quiero recalcar que el ejército checoslovaco será completamente autónomo y no será simplemente una Legión, sino el ejército checo oficial, el que será comandado por oficiales checos, ayudados por pocos oficiales franceses para completar la oficialidad necesaria. Los soldados prestarán un juramento de adhesión a la República Checoslovaca y estarán bajo el control político del Comité Nacional. Finalmente, el ejército no será una carga financiera para el Gobierno francés, sino que será completamente financiado por el comité nacional checo. Crédito aliados se darán al Comité Nacional para ayudarle a sufragar todos los gastos de guerra y complementar las sumas que aun se tienen, las que han sido contribuidas por la emigración en el extranjero".

Al discutir los acontecimientos recientes en Moravia y Bohemia, Ossusky observó: "Alemania comienza a darse cuenta de que a pesar de las desventajas que tiene un pueblo sometido, el pueblo checoslovaco está en guerra en contra del Reich. A pesar de que todavía no puede tomar las armas, hay una guerra en contra de los opresores en el corazón y en la mente de cada ciudadano. Alemania no puede encontrar medios para atacar y dañar a Francia y Gran Bretaña, por lo tanto ha atacado al pueblo checo, pero éste nunca se someterá a Hitler".

En consecuencia, agrega — será necesario tener un fuerte dominio sobre los recursos naturales económicos de Holanda, Bélgica y el norte de Francia. Tal como ha sido posible obtener en Polonia, donde, gracias al genio militar de Foch, el Reich controla los yacimientos de carbón y otras riquezas minerales, además de algunos campos petrolíferos. Es obvio que si Alemania no termina esta guerra con más territorio no podrá resistir ni el avance usurpador de Rusia".

El documento alude a los tradicionales enemigos que Alemania tiene en sus fronteras, y dice: "Nunca debemos permitir que nuestros pueblos anexados tengan autonomía cultural alguna, si queremos destruir las ideas de venganza. Además, nosotros, como conquistadores, debemos ser tan implacables como los escorpiones, respecto del sentimiento hacia nuestros pueblos vencidos".

El documento informa a los lectores nazistas que tienen que decir sus audiciones que el Reich debe tener dentro de 50 años 100.000.000 de habitantes de pura raza germánica. Observa que las fronteras lingüísticas y étnicas deben ser restablecidas hacia el oeste, y que hay que restablecer las fronteras de 1915, incluso las de Austria-Hungría y Alsacia y Lorena.

"Cabe decir que los campeones de tal política deben reconocer que todo el plan fracasará si Alemania no obtiene definitivamente la anexión territorial del delta del Danubio y toda la cuenca hasta el monte Loreen en Montenegro, del ex-territorio de Serbia y de Rumania como existe hoy día, en orden a asegurar un futuro comercial estratégico para Alemania".

Por otra parte, si no contamos con costas flamencas y las bases navales y el hinterland, Inglaterra enviará nuevamente su flota, después de la firma del tratado de paz para paralizar nuestra navegación".

El documento se refiere a la absorción de los Estados bálticos por Rusia, y menciona el rescate de los pueblos germánicos de esas regiones.

La restauración de los Hapsburgo

LONDRES, 22. — (U. P.). — En la sesión de la Cámara de los Comunes, Mr. Richard Butler, Subsecretario de Relaciones, en respuesta a una pregunta del diputado Mander, dijo que el asunto de la restauración de la monarquía bajo la familia Hapsburgo no había sido discutido con el Gobierno francés.

Mander hizo notar a Mr. Butler la peligrosísima reacción que se produciría ante cualquier proposición de esta naturaleza en la Europa Central.

"La paz de..."

(DE LA PRIMERA PAG.)

La guerra siempre trata de hacer sentir de hambre al pueblo alemán, por lo que Alemania debe asegurarse suficiente suelo cultivable para encarar cualquier ataque extranjero. Manifiesta que en futuras guerras ningún adversario del Reich logrará atacar al pueblo alemán por falta de alimentos.

En consecuencia, agrega — será necesario tener un fuerte dominio sobre los recursos naturales económicos de Holanda, Bélgica y el norte de Francia. Tal como ha sido posible obtener en Polonia, donde, gracias al genio militar de Foch, el Reich controla los yacimientos de carbón y otras riquezas minerales, además de algunos campos petrolíferos. Es obvio que si Alemania no termina esta guerra con más territorio no podrá resistir ni el avance usurpador de Rusia".

El documento alude a los tradicionales enemigos que Alemania tiene en sus fronteras, y dice: "Nunca debemos permitir que nuestros pueblos anexados tengan autonomía cultural alguna, si queremos destruir las ideas de venganza. Además, nosotros, como conquistadores, debemos ser tan implacables como los escorpiones, respecto del sentimiento hacia nuestros pueblos vencidos".

El documento informa a los lectores nazistas que tienen que decir sus audiciones que el Reich debe tener dentro de 50 años 100.000.000 de habitantes de pura raza germánica. Observa que las fronteras lingüísticas y étnicas deben ser restablecidas hacia el oeste, y que hay que restablecer las fronteras de 1915, incluso las de Austria-Hungría y Alsacia y Lorena.

"Cabe decir que los campeones de tal política deben reconocer que todo el plan fracasará si Alemania no obtiene definitivamente la anexión territorial del delta del Danubio y toda la cuenca hasta el monte Loreen en Montenegro, del ex-territorio de Serbia y de Rumania como existe hoy día, en orden a asegurar un futuro comercial estratégico para Alemania".

Por otra parte, si no contamos con costas flamencas y las bases navales y el hinterland, Inglaterra enviará nuevamente su flota, después de la firma del tratado de paz para paralizar nuestra navegación".

El documento se refiere a la absorción de los Estados bálticos por Rusia, y menciona el rescate de los pueblos germánicos de esas regiones.

Francia FALLECIO UN HERMANO DEL PRESIDENTE LEBRUN

PARIS, 22. — (U. P.). — En un hospital de esta capital falleció M. Gabriel Lebrun, agricultor y hermano del Presidente de la República.

PROMULGACION DEL TRATADO ANGLO-FRANCO-TURCO

PARIS, 22. — (U. P.). — El Journal Officiel ha publicado hoy un decreto por el cual se promulga el tratado franco-turco de asistencia mutua, que fue firmado el 19 de octubre en Angora, entre los Embajadores franceses Massigli y británico Knechtbull Hughesen y el Premier turco Baydar.

FALLECIO EL ALMIRANTE GUEPRATTE

BREST, 22. — (U. P.). — Falleció el viceministro Paul Guepratte, de 83 años de edad, comandante de división de la flota en la guerra mundial.

Entró en erupción el volcán Telica en Nicaragua

SAN FRANCISCO, 22. — (U. P.). — Según un mensaje enviado por la motonave "Olympic", el volcán Monte Telica, de 990 metros, situado al Este de Corinto, Nicaragua, está en erupción.

El capitán del barco, Steel, envió un radio a la Globe Wireless anunciando que el volcán el martes estaba arrojando una columna de humo de 5.000 metros de altura, cenizas que caían hasta 20 millas de la costa.

NOVIOS

14 quilates... 180
18 quilates... 220
Especiales labra... 350
De platino... 500
Garantías... 300

Entrega inmediata
Envíos a provincias contra reembolso al recibir
Una de no de su valor

Casa Kardonsky
384 - ESTADO - 381

GRAN BRETAÑA ESTA ENVIANDO MILES DE SOLDADOS POR SEMANA AL FRENTE DE BATALLA FRANCES

declaró el Ministro de la Guerra, Mr. Hore Belisha en la Cámara de los Comunes, quien agregó que cerca de un millón de hombres están sometidos a un intenso adiestramiento militar en Gran Bretaña. — "Esta es una guerra de resistencia y son bien conocidas las cualidades del pueblo británico para esta clase de lucha"

LONDRES, 22. — (U. P.). — En la sesión de la Cámara de los Comunes, el Ministro de la Guerra, Hore-Belisha, hizo una declaración sobre la situación militar. Dijo que desde que había informado a la Cámara, hace un mes, sobre el envío de 158.000 soldados británicos a Francia, varios miles más han sido trasladados cada semana.

Hore-Belisha declaró: "Para ganar la guerra, el enemigo tiene que romper las defensas aliadas. El asunto contra el que se espera con confianza por el comando supremo francés. Cerca de un millón de hombres están sometidos a un intenso adiestramiento militar en Gran Bretaña."

"El sector asignado actualmente al ejército británico, aunque no se puede comparar con el sistema principal de la Línea Maginot, fue afortunadamente provisto con anticipación de obras de defensa de campaña. La tarea que ha correspondido a nuestros soldados a su llegada fue de aumentar y mejorar estas obras, y esta tarea la han aceptado con decisión y voluntad."

"Nuestras defensas de mar, tierra y aire y las barreras contra una agresión establecida por Francia dan segura protección a nuestros preparativos."

FRANCIA DEBE DEFENDER UNA FRONTERA MUY EXTENSA

"Mientras que Alemania tiene que defender 200 millas de frontera contra un posible ataque por los aliados, Francia tiene que hacer frente a la posibilidad de una agresión por Alemania en una extensión de 800 millas, desde el Mar del Norte a los Alpes. Ahora compartimos esa tarea con los franceses". Al describir las defensas de la Línea Maginot dijo: "Esta es una guerra de fortalezas".

Hore-Belisha hizo hincapié en que Gran Bretaña se prepara para una larga guerra, tomando en cuenta la posibilidad de que se extienda en varios frentes. Después de describir el transporte de hombres y materiales a Francia, declaró: "Estamos enviando también armas y equipos a otras partes del mundo. Nos preparamos para todas las eventualidades."

"Esta ES UNA GUERRA DE RESISTENCIA". "Esta es una guerra de resistencia, y la cualidad del pueblo británico para ella es bien conocida. Cada día que pasa nos encuentra más fuertes. El transcurso del tiempo no tiene el mismo efecto sobre la economía del enemigo."

"Al imponer una demora de varias semanas, el ejército polaco facilitó la concentración del ejército francés y durante este tiempo el ejército británico también tomó sus posiciones. Sería un error suponer que la resistencia polaca era la última oposición que haría esta valiente nación en la guerra. Ya en estos momentos sus fuerzas renacen en Francia."

ESTAMOS ENVIANDO A FRANCIA MILES DE SOLDADOS A LA SEMANA

Luego agregó: "Hace un mes teníamos 158.000 hombres en Francia y desde entonces hemos continuado enviando varios miles más cada semana. Para la

primavera del año próximo habrán sido reforzados nuevamente con una cantidad no despreciable de armamentos. Y así continuará, hasta que hayamos ganado nuestra causa."

"No habríamos podido completar nuestras formaciones de guerra en Francia sin la ayuda del ejército territorial, cuyo adiestramiento en tiempo de paz ha justificado plenamente el generoso sacrificio del tiempo libre que hicieron sus componentes. La unidades territoriales llegaron a Francia mucho antes y en mayor número que en 1914. Sin embargo, no debe este país pretender que dentro de un plazo cercano Gran Bretaña pueda proporcionar un ejército de las dimensiones de los continentales. Hay cerca de un millón de hombres que reciben un intenso adiestramiento en Gran Bretaña. Nuestra propia defensa por mar, tierra y aire y las barreras contra ataques aéreos, establecidas hace ya bastante tiempo por la previsión y provisión de la República Francesa, ofrecen amplia seguridad a nuestros preparativos."

IMPORTANCIA DE LA LINEA MAGINOT

Recordó que la Línea Maginot se extiende 200 millas. "La Línea Maginot, en hasta cierto punto, una deuda que las naciones libres tienen contraída para con la precaución de un país, que, aun cuando estaba perturbada por problemas financieros, no titubeó en destinar a su construcción una proporción no escatimada de sus recursos económicos."

LABOR DESARROLLADA POR EL EJERCITO BRITANICO EN FRANCIA

"El sector actualmente designado al ejército británico fue afortunadamente provisto con anticipación de obras de defensa, y la tarea que correspondió a nuestros soldados a su llegada fue de aumentar y mejorar esas defensas. Esta es una guerra de fortalezas. En todas partes hay actividad y en todas partes hay barro. Una organización de dimensiones casi inconcebibles ha sido establecida, un mundo dentro del mundo."

Dijo que en las fases iniciales de su establecimiento, el ejército expedicionario británico consumió 500 toneladas de gasolina diésel, pues uno de los principales problemas en la organización de un ejército es el de los vehículos. "Ya hemos enviado a Francia más de 1.000 toneladas de repuestos y accesorios."

BUENAS CONDICIONES DE LA TROPA

Al referirse al alto grado de eficiencia, salud y moral de las tropas, dijo: "En los puertos y en las estaciones ferroviarias las mercancías han sido descargadas, cargadas nuevamente y despachadas con metódica eficiencia por trabajadores de este país. Nadie combatirá mejor, por su experiencia personal, que el actual comandante en jefe las circunstancias de la guerra y las necesidades de sus tropas. Su presencia inspira confianza en todos los puntos de la línea."

"La salud de las tropas es excepcionalmente buena, la proporción de las enfermedades es menor que la de tiempos de paz en el país. Entretanto, el ejército crece. Estamos despachando también armas y equipos a otras partes del mundo. Nos estamos preparando para todas las eventualidades."

LAS DEFENSAS ANTIAEREA

"Nuestras defensas antiaéreas y de la costa permanecen continuamente ocupadas por un personal cuyas condiciones de servicio son, en muchos casos, tan duras y más solitarias que las de aquellos que se encuentran en Francia y sus deberes son igualmente importantes."

"Hemos reclutado, además de las clases de la milicia llamadas banderas, más de 85.000 voluntarios desde que se inició la guerra. Los que trabajan en las fábricas de municiones desempeñan obligaciones valiosas, porque de ellos depende la rapidez con que los contingentes adicionales puedan participar en el teatro de la guerra."

"Esta es una guerra de resistencia, cualidad que el pueblo británico tiene y es reconocida. Cada día que pasa nos encuentra más fuertes. En cambio el transcurso del tiempo no tiene el mismo efecto sobre la economía del enemigo. Para ganar, el enemigo tendría que romper las defensas de los aliados. Su asalto contra éstas es aguantado con confianza por el comando supremo aliado."

"Nuestro lado puede escoger la oportunidad. No hay duda en nuestras filas: no hay consejos contradictorios. Nuestra estrategia ha sido determinada con anticipación y también lo ha sido el objetivo de esta lucha."

CASA GARCIA

y su exclusivo PLAN de VENTAS

Con la mayor profusión de novedosas mercaderías de verano y con precios en extremo baratos, continúa esta venta extraordinaria

DEPARTAMENTOS
SASTRERIA Y ZAPATERIA
3.er piso.

VESTON SPORT, variedad de modelos y diseños de actualidad, profusamente confeccionados, en buenas telas, visiten muy bien.
\$ 200.-

PANTALONES FANTA, SIA para hermanar con el veston, corte perfecto, visiten muy bien.
\$ 95.-

SOMBREROS de fino fieltro, de nuestra prestigiosa marca "Monna", modelos y colores de última moda, muy livianos y de gran duración.
\$ 49.50

ZAPATO emplastado para caballero, en fieltro box-calf negro o café, horma argentina, muy cómoda y suave.
\$ 82.-

PEDIDOS DE PROVINCIAS ATENDEMOS CONTRA REEMBOLSO EN EL MISMO DIA. CASILLA 3224

TERNOS DE HOM-BRES, en alegres colores, de muy buena calidad, visiten muy bien, en todas las tallas y modelos.
\$ 300.-

PIJAMAS de popelín, importadas, modelos amplios, confección esmerada, de Nos 36 al 44, en colores con vivos combinando colores.
\$ 79.50

CAMISAS de legítimas popelinas inglesas, fantasías modernas, modelo cuello fieltro, y puños con botón. Otro con dos cuellos sueltos y puños con botón. Otro con dos cuellos sueltos y puños dobles, corte irreprochable.
\$ 46.50

TERNITOS combinados, edad 6 a 15 años. Para 6 años, veston escocés, \$ 90. Pantalón corto, \$ 39.50; Golf, \$ 68.00. Puede comprar piezas sueltas **\$ 28.00**

VESTIDOS niñas en percalá, variedad de lindos modelos, para 10 años, \$ 36.50; 8 años, \$ 34; seis años, \$ 31.50; 4 años, \$ 29.50; y 2 años, \$ 28.00

Además de las novedades que ofrecemos a precios tan sugestivos, festejaremos durante estos días y todo el mes de diciembre en favor de nuestra clientela con estas

GRANDES RECLAMES

BROCARABIO IMPRIME, Tejido de pura seda, novedoso y original, dibujos sobre fondo claro y oscuro, muy recomendado para trajes de calle o fiesta, metro, \$ 35 y... **\$ 29.80**

CREP ARMURE de pura lana, famoso por su gran duración, en colores unidos y fantasía, ideal para batas y trajes de paletó, ancho 140 ctms., metros... **\$ 39.90**

ORGANDI en colores unidos, fino tejido, completa gama de colores, para blusas, el metro, **\$ 12.50**

LINOS RELIEF estampado, de una calidad insuperable, los más modernos dibujos y colores que la moda actual ha creado, metro, **\$ 17.00**

CREP COLOMBO, tejido de mucho cuerpo y bien lavable, novedosos dibujos, de gran moda, para vestidos de jovencitas, metro, **\$ 6.90**

BAYADERA EGIPCIA, Original dibujo de pura seda, lavable, para vestido de playa y campo, ancho 100 ctms., metro **\$ 27.50**

MUSELINA IMPRIME, para vestidos de playa y campo, inalterables al lavado y sol, extensa gama de colores y dibujos **\$ 10.90**

PARA SEÑORAS

OFRECEMOS una bonita colección de vestidos de seda, brin y voile piqué. Trajes Sastres y Tapados.

CASA GARCIA
Alameda y Av. España - Casilla 3224

METAL DESPLEGADO
S. A. C. Saavedra Bonard
Morandé 402

En el Casino de Viña del Mar.



Nuevamente, lo mejor de nuestro mundo social y comercial, se ha dado cita en los salones del soberbio palacio del Casino Municipal de Viña del Mar. Las fotografías con que ilustramos esta página, dan nuevos aspectos de la numerosa y selecta concurrencia, que a diario llena sus salones, comedores y cabaret.

**Campana contra
el charlatanismo**

Esta Dirección General está empeñada en reprimir por todos los medios legales el charlatanismo que se manifiesta en la propaganda médica, gráfica y oral, de un crecido número de productos farmacéuticos patentados a los cuales se les recomienda por lo común curaciones, panaceas, aunque científicamente sólo se les puede

atribuir una relativa eficacia en el tratamiento de determinadas especialidades.

Dos graves daños derivan de la publicidad engañosa de que se trata:

1.º Perjuicios para los enfermos que se ven inducidos por efectos del aviso sugestivo a usar uno y otro producto, de mediocre eficacia casi siempre y en pocas veces contraindicados.

2.º Contradicción en la realidad denunciando en

nada con los anuncios propagando una falsedad fármacéutica que es una sociedad o corporación que ordena la publicación de los efectos de lo que en el inciso anterior se las impresos y órganos de "publicidad" "órdenes que tienen aceptación de personas responsables, "dicadas en el país, "ran constancia de A.

ello el verdadero y oportuno tratamiento médico, para acogerse a él tardíamente y cuando el mal ha tomado proporciones o se ha hecho incurable.

2.0 Perjuicio de orden económico que se deja sentir, particularmente, en los enfermos de la clase necesitada, los cuales incurren en penosos desembolsos para adquirir productos preconizados falsamente como infalibles, en circunstancias de que suelen servir apenas de paliativo y para evitar cualquier responsabilidad y mal causado para las empresas anunciantes, ya sea por escrito u oralmente, existe la conciencia en que el anunciante, a manera de V. B. timbre especial de la Dirección General de Sanidad.

El suscrito, D. J. M.

Por todas estas consideraciones, el suscrito está decidido a encuadrar la propaganda de los productos medicinales en el marco de la ley, para que no sea una actividad que se desarrolle al margen de la ley, sino que sea una actividad que se desarrolle dentro de la ley, para que no sea una actividad que se desarrolle al margen de la ley, sino que sea una actividad que se desarrolle dentro de la ley.

nales dentro de los estrictos límites de la verdad científica, valiéndose, entre otras, de las siguientes disposiciones consultadas últimamente en Decreto Supremo N.º 582 de fecha 4 de Agosto último.

“Los avisos y, en general, la propaganda de cualquiera ‘especialidad farmacéutica no

"podrán llevarse a efecto si-
no en estricta conformidad a
"lo dispuesto en el Art. 186
"del Código Sanitario, enten-
"diéndose por ello, la repro-
"ducción exacta, sea parcial
"o total, de la obra, sin au-
"torización expresa de la Direc-
"ción General de Sanidad, la
"Sanitaria procederá a sa-
"nar severamente, A PARTIR
"DEL 15 DE NOVIEMBRE
"PROXIMO, todo anuncio
"relativo a una especialidad
"gistrada que quebrante
"la ley de propiedad literaria
"y artística, será sancionada
"con la multa de 100 a 500
"pesos, y en caso de reinci-
"da, con la de 500 a 1,000
"pesos, y en caso de reinci-
"da, con la de 1,000 a 2,000
"pesos, y en caso de reinci-
"da, con la de 2,000 a 5,000
"pesos, y en caso de reinci-
"da, con la de 5,000 a 10,000
"pesos, y en caso de reinci-
"da, con la de 10,000 a 20,000
"pesos, y en caso de reinci-
"da, con la de 20,000 a 50,000
"pesos, y en caso de reinci-
"da, con la de 50,000 a 100,000
"pesos, y en caso de reinci-
"da, con la de 100,000 a 200,000
"pesos, y en caso de reinci-
"da, con la de 200,000 a 500,000
"pesos, y en caso de reinci-
"da, con la de 500,000 a 1,000,000
"pesos, y en caso de reinci-
"da, con la de 1,000,000 a 2,000,000
"pesos, y en caso de reinci-
"da, con la de 2,000,000 a 5,000,000
"pesos, y en caso de reinci-
"da, con la de 5,000,000 a 10,000,000
"pesos, y en caso de reinci-
"da, con la de 10,000,000 a 20,000,000
"pesos, y en caso de reinci-
"da, con la de 20,000,000 a 50,000,000
"pesos, y en caso de reinci-
"da, con la de 50,000,000 a 100,000,000
"pesos, y en caso de reinci-
"da, con la de 100,000,000 a 200,000,000
"pesos, y en caso de reinci-
"da, con la de 200,000,000 a 500,000,000
"pesos, y en caso de reinci-
"da, con la de 500,000,000 a 1,000,000,000
"pesos, y en caso de reinci-
"da, con la de 1,000,000,000 a 2,000,000,000
"pesos, y en caso de reinci-
"da, con la de 2,000,000,000 a 5,000,000,000
"pesos, y en caso de reinci-
"da, con la de 5,000,000,000 a 10,000,000,000
"pesos, y en caso de reinci-
"da, con la de 10,000,000,000 a 20,000,000,000
"pesos, y en caso de reinci-
"da, con la de 20,000,000,000 a 50,000,000,000
"pesos, y en caso de reinci-
"da, con la de 50,000,000,000 a 100,000,000,000
"pesos, y en caso de reinci-
"da, con la de 100,000,000,000 a 200,000,000,000
"pesos, y en caso de reinci-
"da, con la de 200,000,000,000 a 500,000,000,000
"pesos, y en caso de reinci-
"da, con la de 500,000,000,000 a 1,000,000,000,000
"pesos, y en caso de reinci-
"da, con la de 1,000,000,000,000 a 2,000,000,000,000
"pesos, y en caso de reinci-
"da, con la de 2,000,000,000,000 a 5,000,000,000,000
"pesos, y en caso de reinci-
"da, con la de 5,000,000,000,000 a 10,000,000,000,000
"pesos, y en caso de reinci-
"da, con la de 10,000,000,000,000 a 20,000,000,000,000
"pesos, y en caso de reinci-
"da, con la de 20,000,000,000,000 a 50,000,000,000,000
"pesos, y en caso de reinci-
"da, con la de 50,000,000,000,000 a 100,000,000,000,000
"pesos, y en caso de reinci-
"da, con la de 100,000,000,000,000 a 200,000,000,000,000
"pesos, y en caso de reinci-
"da, con la de 200,000,000,000,000 a 500,000,000,000,000
"pesos, y en caso de reinci-
"da, con la de 500,000,000,000,000 a 1,000,000,000,000,000
"pesos, y en caso de reinci-
"da, con la de 1,000,000,000,000,000 a 2,000,000,000,000,000
"pesos, y en caso de reinci-
"da, con la de 2,000,000,000,000,000 a 5,000,000,000,000,000
"pesos, y en caso de reinci-
"da, con la de 5,000,000,000,000,000 a 10,000,000,000,000,000
"pesos, y en caso de reinci-
"da, con la de 10,000,000,000,000,000 a 20,000,000,000,000,000
"pesos, y en caso de reinci-
"da, con la de 20,000,000,000,000,000 a 50,000,000,000,000,000
"pesos, y en caso de reinci-
"da, con la de 50,000,000,000,000,000 a 100,000,000,000,000,000
"pesos, y en caso de reinci-
"da, con la de 100,000,000,000,000,000 a 200,000,000,000,000,000
"pesos, y en caso de reinci-
"da, con la de 200,000,000,000,000,000 a 500,000,000,000,000,000
"pesos, y en caso de reinci-
"da, con la de 500,000,000,000,000,000 a 1,000,000,000,000,000,000
"pesos, y en caso de reinci-
"da, con la de 1,000,000,000,000,000,000 a 2,000,000,000,000,000,000
"pesos, y en caso de reinci-
"da, con la de 2,000,000,000,000,000,000 a 5,000,000,000,000,000,000
"pesos, y en caso de reinci-
"da, con la de 5,000,000,000,000,000,000 a 10,000,000,000,000,000,000
"pesos, y en caso de reinci-
"da, con la de 10,000,000,000,000,000,000 a 20,000,000,000,000,000,000
"pesos, y en caso de reinci-
"da, con la de 20,000,000,000,000,000,000 a 50,000,000,000,000,000,000
"pesos, y en caso de reinci-
"da, con la de 50,000,000,000,000,000,000 a 100,000,000,000,000,000,000
"pesos, y en caso de reinci-
"da, con la de 100,000,000,000,000,000,000 a 200,000,000,000,000,000,000
"pesos, y en caso de reinci-
"da, con la de 200,000,000,000,000,000,000 a 500,000,000,000,000,000,000
"pesos, y en caso de reinci-
"da, con la de 500,000,000,000,000,000,000 a 1,000,000,000,000,000,000,000
"pesos, y en caso de reinci-
"da, con la de 1,000,000,000,000,000,000,000 a 2,000,000,000,000,000,000,000
"pesos, y en caso de reinci-
"da, con la de 2,000,000,000,000,000,000,000 a 5,000,000,000,000,000,000,000
"pesos, y en caso de reinci-
"da, con la de 5,000,000,000,000,000,000,000 a 10,000,000,000,000,000,000,000
"pesos, y en caso de reinci-
"da, con la de 10,000,000,000,000,000,000,000 a 20,000,000,000,000,000,000,000
"pesos, y en caso de reinci-
"da, con la de 20,000,000,000,000,000,000,000 a 50,000,000,000,000,000,000,000
"pesos, y en caso de reinci-
"da, con la de 50,000,000,000,000,000,000,000 a 100,000,000,000,000,000,000,000
"pesos, y en caso de reinci-
"da, con la de 100,000,000,000,000,000,000,000 a 200,000,000,000,000,000,000,000
"pesos, y en caso de reinci-
"da, con la de 200,000,000,000,000,000,000,000 a 500,000,000,000,000,000,000,000
"pesos, y en caso de reinci-
"da, con la de 500,000,000,000,000,000,000,000 a 1,000,000,000,000,000,000,000,0

“o total, de la propaganda
“contenida en las etiquetas y
“folletos aceptados por la Di-
“rección General de Sanidad
“al efectuarse el registro”.

"No obstante lo dispuesto en el inciso anterior, la Dirección General de Sanidad

Dr. Juan Orellana Gurrutxaga
Director General de Sanidad
Subrogante.

FAMOSO GEOLOGO SUIZO

SESION DE LA COMISION

SE ENCUENTRA EN CHILE

Hace pocos días llegó al país el famoso geólogo suizo doctor A. Heim. El doctor Heim realizará en el Sur del país estudios de la sismicidad, invitado por el presidente.

La comisión iniciará su trabajo en la propaganda en el extranjero para los efectos de atraer a las subcomisiones de Cursos de Perlas y Espectáculos, Deportes y Propaganda que se han reunido en el curso de esta semana.

Los miembros de la comisión se han reunido con parlamentarios de la provincia, a fin de discutir ideas respecto a la agricultura y prestarán estos últimos a los distintos proyectos que el Gobierno ha prometido enviar al Congreso.

es experto en reconocimientos petrolíferos para las Sociedades Shell y Standard en todos los continentes; experto del Gobierno siamés y de China para estudios mineralógicos y aguas subterráneas. Entre sus expediciones más importantes se destacan las hechas a las montañas de Kachin y a las de Yunnan, y que dicen relación con el centenario.

Senadores y diputado de esta provincia tienen ya en su poder el expediente que contiene los trabajos de la comisión y sus proyectos para diseminarlos en el mes de febrero de 1941.

Sociedad Nacional

del primer vuelo transcontinental en hidroavión que comando el famoso piloto suizo Miththolzer, en 1926, desde Zurich a través de Africa y otras regiones.

CURSO SOBRE EL

**FOLKLORE CHILENO
EN LA UNIVERSIDAD**
Entre los cursos que ofrecerá la Escuela de Verano de la Universidad de Chile, figura el de "Introducción al estudio del fol-

Sociedad de Beneficencia de Damas Españolas.
CITACION A JUNTA GENERAL EXTRAORDINARIA
De acuerdo con lo dispuesto en el artículo 10 del Reglamento de la Sociedad de Beneficencia de Damas Españolas, se cita a la Junta General Extraordinaria a las señoras socias y socias honorarias para el día 15 de mayo de 1964, a las 10 de la mañana, en el local de la Sociedad, para tratar el orden del día que se adjunta.

chileno. Tendrá por objeto dar a conocer las normas para asistir materiales e iniciar a los asistentes en los métodos de investigaciones folklóricas. Con este curso se pretende renovar el interés por esta clase de actividades.

El jugo gástrico de estómagos de cerdos forma la base del

ELIXIR REDUCTOR
Es la más aparente para la digestión. Ayuda la digestión después de las comidas. Estomacos enfermos: acudan al Elixir Reductor es su salvación

COSTURERAS
Competentes en confecciones de señoras

Blusas: 10.—, 11.—, 12.—, 13.— pesos.
Vestidos: 18.—, 20.— 22.— pesos
VICUÑA MACKENNA 143.

Premios otorgados por Soc. Protectora de los Animales

Serán entregados hoy en el Salón de Honor de la Universidad de Chile

A LAS 18.30 HORAS

Esta tarde a las 18.30, se efectuará en el Salón de Honor de la Universidad de Chile, la distribución de premios acordados por la Sociedad Protectora de Animales "Benjamín Vicuña Mackenna" para los alumnos que participaron en la Semana de la Naturaleza organizada por esta institución en el Tercer Sector Escolar.

Damos a continuación la nómina completa de los alumnos premiados en la tarde de hoy:

Sergio Campos, Escuela 56, \$ 50; Luzmila Herrera, 178, \$ 50; María Luna, 55, \$ 50; Peta de Luna, 56, \$ 25; Alicia Franchini, 35, \$ 25; Ariel, 35, \$ 25; Julia Notturmo, 35, \$ 25; Leonina Osorio, 227, \$ 25; Jorge Valdebenito, 56, \$ 25; María Berrios Ayala, 76, \$ 25; Gabriel López, 35, \$ 25; Osvaldo Catalán, 56, \$ 20; María Muñoz, 227, \$ 20; Juan Aguilera, 56, \$ 20; Chahin, 56, \$ 20; Teresa Mardones, 56, \$ 20; Florina Carrón, 227, \$ 20; Elio Díaz, 204, \$ 20; Benedito Gallardo, 56, \$ 20; Encarnación Ochoa, 56, \$ 20; Agustín Aguirre, 227, \$ 20; Nicón Urbes, 56, \$ 10; Julia Orrego, 56, \$ 10; Antonio Nagonal, 55, \$ 10 pesos; Ramón Escobedo, 55, \$ 10 pesos; Luis Silva, 55, \$ 10 pesos; Guillermo Soto, 55, \$ 10 pesos; Morales, 55, \$ 10 pesos; Jorge Figueroa, 12, \$ 10; Luis León, 12, \$ 10; Jorge Ciana, 56, \$ 10; Alfonso Palacios, 56, \$ 10; Humberto Machiavello, 12, \$ 10; Hugo Rivera, 12, \$ 10; Roberto Díaz, 12, \$ 10; Juan Aguilera, 55, \$ 10; Luis Reinoso, 56, \$ 10 pesos; Eliana Kamek, 76, \$ 10; Lastenia González, 76, \$ 10; Silvia Rojas, 76, \$ 10; Berta Flores, 196, \$ 10; Luis Domínguez, 195, \$ 10.

COMISION INVESTIGADORA DE LA CAJA DEL SEGURO

La comisión que investiga las denuncias sobre sustracciones irregulares cometidas en la Caja del Seguro Obligatorio, se reunió ayer con el Ministro de Sanidad, a quien informaron sobre la marcha de dicha investigación.

En algunos días más, la comisión hará entrega al Ministro, Dr. Allende, de un preinforme.

\$ 10.000.000 PARA ESTIMULAR LA INDUSTRIA SIDERURGICA NACIONAL ACORDO LA CORPORACION DE FOMENTO

Se podrá abastecer el mercado de barras de acero que actualmente se importan con gran costo. — Ayuda a la industria de subproductos de la vinicultura

PROYECTOS QUE FUERON ESTUDIADOS

El Consejo de la Corporación de Fomento de la Producción, en sesión ordinaria de ayer, resolvió varios asuntos relacionados con la Minería, la Habitación Popular y las Industrias.

Respecto a la minería adoptó algunos acuerdos de carácter interno y acogió una solicitud de préstamo por la cantidad de \$ 300.000 para reconocimientos mineros en la Provincia de Tarapacá y otra por \$ 1.500.000 para invertir en diversas empresas mineras de esa región, ambas solicitudes presentadas por el Instituto de Fomento Minero e Industrial de Tarapacá.

En el rubro de habitación popular se acordó complementar los presupuestos de las poblaciones y por las cantidades que se indican, presupuestos que ya fueron aprobados por el Consejo en sesiones pasadas: para la población de Iquique, suplementar el presupuesto en \$ 240.000; para la población de Ovalle, en \$ 55.000 y para la población de Castro en \$ 96.000. Además se acogieron varias solicitudes particulares para construcción de habitaciones obreras.

A continuación el Consejo de la Corporación entró a considerar los siguientes proyectos presentados por la Comisión de Industrias:

Industria de subproductos vitícolas, que tiene por objeto extraer de las bodegas y cruques obsoletos en la elaboración del vino, diversos subproductos valiosos tales como alcohol, aceite de comer, tartrato de calcio,



BICICLETAS

ORIGAN Y CONFIANCE

y toda clase de repuestos.

de las mejores marcas francesas. — A precios muy convenientes.

MUEBLERIA "LA SANTIAGO" Agustinas N° 347

Las Provincias del Norte tienen confianza en que el Gobierno les solucionará sus problemas vitales

nos declara el Ministro de Fomento, señor Schnake, a su regreso de la visita que hizo en compañía de su colega de Hacienda a las provincias del Norte

SE ACABARA CON LA CESANTIA



Ministro de Fomento, don Oscar Schnake.

CON EL MINISTRO SEÑOR SCHNAKE

Ayer tuvimos oportunidad de conversar con el Ministro de Fomento don Oscar Schnake, acerca de la labor realizada por estos Secretarios de Estado durante su visita a las provincias del Norte. Hemos dejado — nos dijo el señor Schnake — organizados los trabajos que se refieren a Iquique y Tarapacá. Los problemas de Antofagasta deberán ser discutidos, en su mayoría, en Consejo de Gabinete, pues sus soluciones dependen de diversos Ministerios.

El objetivo principal de nuestro viaje fue el de cumplir con uno de los principales puntos del programa de Gobierno, que es el de crear trabajo a fin de absorber la cesantía no sólo en el Norte sino que en todo el país.

La labor en Tarapacá y Antofagasta, en este sentido, ha dado espléndidos resultados, aunque la absorción no podrá hacerse de inmediato; pero estimamos que en el curso de Diciembre próximo podrá ubicarse a todos los cesantes aptos para el trabajo.

El número de cesantes, agregó el Ministro, es de 1.000 en Iquique y de 1.800 hombres en Antofagasta.

El problema más grave que se presenta no es propiamente el de los cesantes, sino el de los indigentes o sea ancianos, mujeres y niños abandonados, seres que no son aptos para el trabajo.

Creo que es de urgencia — continúa, el señor Schnake — estudiar la manera de traer

al Sur a estos indigentes y colocarlos en un asilo especial. La solución de este punto será encarada con rapidez por el Gobierno.

Por lo que se refiere a los distintos problemas que abordé con mi colega de Hacienda en las dos provincias, "LA NACION" ya ha informado sobre los aspectos más importantes de ellos.

EN LA PAMPA DEL TAMA-RUGAL

El señor Schnake, después de referirse al problema del agua potable de Antofagasta y Tocopilla que será solucionado ampliamente, nos dio a conocer su impresión sobre las obras de regadío de la pampa.

Al efecto nos agrega que en Pintados se riegan actualmente entre 50 y 70 mil hectáreas con resultados sencillamente maravillosos. Es algo impresionante ver arados y tractores en el corazón de la pampa. Esta obra a juicio del Ministro de Fomento, merece toda ayuda y estímulo de parte de los poderes públicos, por cuanto signifi-

Tres Ministros visitaron ayer Escuela Militar

Los de Defensa, Relaciones y Educación, presenciaron exámenes

BUENA IMPRESION

El Ministro de Defensa Nacional, don Guillermo Labarca, acompañado de su ayudante mayor don Humberto Donoso Novoa, visitó ayer la Escuela Militar donde presenciaron los exámenes de los cadetes.

Momentos después que el señor Labarca llegaron también a este establecimiento militar los Ministros de Relaciones y de Educación don Abraham Ortega y don Rudecindo Ortega, respectivamente.

El Ministro de Educación felicitó al Director de la Escuela, coronel señor Carrasco por el excelente grado de preparación de los cadetes.

Los Ministros tuvieron ocasión de presenciar los exámenes de Historia, Castellano, Inglés y Matemáticas.

Llamó la atención de los visitantes la corrección con que se presentaron los alumnos.

Un aspecto interesante y simpático de la visita fue la intervención directa de los Ministros de Defensa y Educación en el examen de castellano, asignatura de la cual, como se sabe, son profesores ambos.

Los Ministros tuvieron oportunidad también de cambiar ideas con el Director de la Escuela, coronel señor Carrasco, acerca de la conveniencia de proporcionar un nuevo edificio al establecimiento y la forma en que el plan de reforma educacional contempla a este plan de instrucción militar.

Cerca de mediodía se retiraron los Ministros gratamente impresionados de la labor docente que se desarrolla en la Escuela.

Esta inversión, garantizan plenamente los intereses de la Corporación de Fomento y significan a la vez un apoyo efectivo a esta importante industria.

INDUSTRIA SIDERURGICA

El acuerdo más importante de la sesión de ayer, relacionado con las industrias, se refiere al préstamo de \$ 10.000.000 acordado, para estimular la industria siderúrgica nacional, a cuya producción va unido el desarrollo de muchas actividades de la mayor importancia. Este préstamo se otorgará a la Compañía Electro-Siderúrgica o Industrial de Valdivia, con cuya ayuda quedará en situación de abastecer alrededor de 30.000 toneladas de acero en barras, que actualmente se importan con gran costo y dificultades y además, la Compañía entrará en un franco período de resurgimiento, como lo demuestran los completos estudios realizados a base de los resultados hasta ahora obtenidos.

Mañana daremos una información detallada acerca de este importante acuerdo de la Corporación de Fomento de la Producción.

PARA TONIFICAR a sus niños débiles, tallos de apéndice y memoria, recorra a YODARSIL. Base: Yodo yodo Arseniato.

Proyecto de nuevas rentas municipales sigue tramitándose

El Comité Ejecutivo del F. P. pedirá su inclusión en la Convocatoria

EN EL GOBIERNO

El Comité Ejecutivo Nacional del Frente Popular considerará en su próxima reunión el proyecto de nuevas rentas municipales para Santiago, que aprobó últimamente la Municipalidad, por votación unánime.

Este proyecto contempla un gravamen del cinco por ciento a las apuestas mutuas de los hipódromos de la comuna y destina el producido a obras de adelanto local, entre otras, mercados, ferias, matadero, bigentería de los conventillos y obras sociales para los obreros municipales.

El proyecto está en el Gobierno y el referido organismo político pedirá su inclusión en la actual convocatoria.

EN EL MUNICIPAL SE INAUGURARA MAÑANA CONVENCION NACIONAL DEL COMERCIO E INDUSTRIAS MINORISTAS

Nuevas y valiosas adhesiones de provincias han recibido la comisión organizadora

LOS TRABAJOS RECIBIDOS

Nuevas y valiosas adhesiones de las provincias del norte y sur del país, recibió ayer la Central de Instituciones que organiza la Convención Nacional del Comercio e Industrias Minoristas.

La asamblea inaugural y las sesiones de trabajo tendrán lugar en el Teatro Municipal. En el acto inicial, que se llevará a cabo mañana, usará de la palabra los miembros de la Mesa Directiva de la Central de Instituciones de Comerciantes y diversos delegados de las Asociaciones provinciales.

BANQUETE DE CLAUSURA

Además de la reunión de clausura que se efectuará el domingo 26, a mediodía, y que consistirá de un escogido programa de arte, se realizará un banquete de clausura a las 19 horas, en la Quinta Roma. Para este festejo se aguarda recibiendo las adhesiones en Puente 810, San Diego 1998, Maipo 2102, Huámpa 2651, San

SU AYUDA PARA LOS CIEGOS SE PEDIRA EL PROX. MARTES

Los ciegos no ven; los sordos, mudos no oyen ni hablan. Pero los ciegos y los sordomudos son capaces de recibir educación y saben agradecer. Tiéndales la mano, Ud. que tiene todos los atributos del hombre normalmente dotado; Ud. que no tiene motivos para sentirse desgraciado, por más que en determinadas ocasiones crea que lo es.

Aproveche la oportunidad que se le presentará el próximo martes 28 para conocer ayuda a quienes viven en la oscuridad y del silencio.

Francisco 2262, Santa Elena 1899 y Avenida Manuel Montt 27. Por teléfono al 81191.

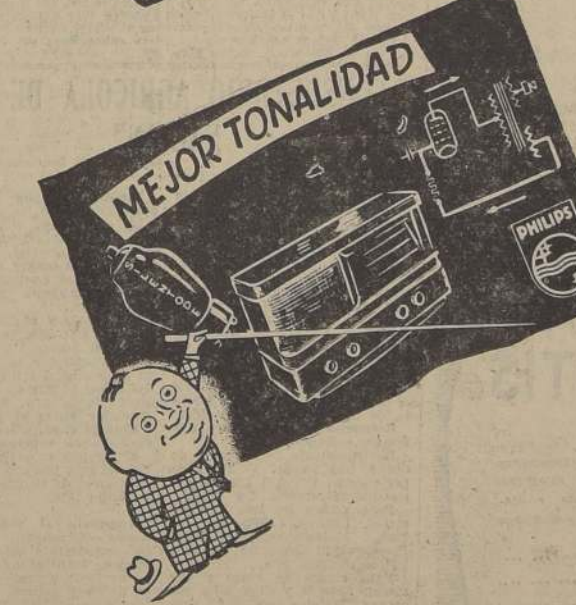
Hoy, a las 11 horas, el señor Arturo Estévez, presidente de la Central del Comercio Minorista se dirige por radio "La Americana" C. E. 130, onda larga, y C. B. 960, onda corta, a todo el país, dando a conocer las finalidades que se persiguen en este Congreso gremial.

PHILIPS

REVELA LOS ADELANTOS INCORPORADOS EN SUS RECEPTORES DE LA LINEA

1940 "Super 3"

PERFECCION EN ONDA CORTA



PERFECCION EN ONDA CORTA

Nuevos adelantos e inventos que han perfeccionado aún más la recepción en onda corta

MEJOR SINTONIZACION:

Conseguida por cuatro importantes mejoras Philips: Bandspread calibrado con selector de banda automática — Control automático de selección de Bandspread y de sintonización de onda media — Sintonización de Punto Luminoso.

MEJOR ESTABILIDAD:

Funcionamiento más estable que nunca gracias a: El circuito hexodo ECH 3, estabilización de las fluctuaciones del voltaje — Compensador de sintonización termomagnético — Condensador electrolítico antimicrofónico.

MEJOR TONALIDAD: Debido a:

Circuito de contrarrestación — Comutador de rendimiento de tres posiciones — Control de tono perfeccionado — Corrector automático de calidad — Silenciador para suprimir el ruido.

PHILIPS

1940 "Super 3"

GRANDES FACILIDADES DE PAGO

SOLICITE UNA DEMOSTRACION EN:

Compañía 1042

José Fernández Fojo

Ahumada 1

Miguel Valkin y Cia. Ltda.

Huérfanos 1161

Eduardo Miguez

Bandera 112

Otto Toele y Cia. Ltda.

Delicias 1498

Importadora Fisk S. A.

Ahumada 142

Sidney S. Rosenthal

Representantes Oficiales "PHILLIPS" en Santiago

Boletín Agrario

APLICACION DE ABONOS EN EL SURCO DE SIEMBRA

Esta muy generalizada la creencia de que los abonos se aprovechan mejor en los cultivos de chacarera aplicados en el surco de siembra junto con la semilla.

Como esto es efectivo sólo hasta cierto punto, queremos dejar establecidas algunas maneras de operar que nos parezcan más apropiadas.

Para esto tomaremos como ejemplo la aplicación de Abono Completo "Germinal" en proporción de 400 a 600 kilos por hectárea.

La incorporación de toda la dosis en el surco de siembra del trigo o maíz establece una zona demasiado rica, muy concentrada en la vecindad misma de la semilla que sólo viene a corregir se con los riegos. Por otra parte, las raíces no se ven estimuladas a salirse en busca de las sustancias nutritivas por encontrarse estas demasiado cerca del tallo, o que las hace más sensibles a los eventuales moismos de falta de humedad.

La aplicación correcta del abono consiste en el esparcimiento en todo el terreno de la mayor parte del abono. El momento más oportuno es a continuación del riego que se da a la tierra para suministrar la humedad necesaria a la siembra y la tapadura se efectúa con la última cruz.

Cuando los abonos son muy solubles como el Abono Completo "Germinal", el sulfato o cloruro de potasa, el fosfato precipitado "Bifos" pueden esparcirse también después de esta última cruz, pero antes del riego a fin de incorporarlos superficialmente. A continuación viene la surcadura y dentro del surco puede echarse una porción pequeña del abono para estimular el primer desarrollo del cultivo.

En nuestro ejemplo debe esparcirse al voleo, antes de la siembra, los abonos siguientes:

INSOMNIO, EXCITACIONES, NERVIOSAS, NEURASTENIA, HISTERISMO, CALAMIA, RAPI, DAME, "NORMALINA" (B. Burman)

crusa o estraje, 300 a 400 kilos de "Germinal" y en el surco de siembra 100 a 160 kilos. Pueden aplicarse en el surco dosis de 100 a 160 kilos de sulfato de potasa, pero el cloruro de potasa debe ponerse totalmente antes de surcar.

El salitre potásico es de uso provechoso en chacarera en dosis de 200 kilos por hectárea en frejoles y hasta 300 a 350 en maíz.

Se echan cien kilos en el surco de siembra junto con la semilla y el saldo en la hilera de plantas después del pumero, según o tercer riego.

En estos momentos se presenta un caso especial, originado por el deseo de última hora de muchos agricultores, por abonar las siembras de frejoles cuando ya la siembra ha sido hecha. Esto es motivado por las buenas expectativas de precio que tendrán los frejoles.

Si la siembra está recién hecha y no ha salido la planta no hay inconveniente en aplicar al voleo sobre el suelo abono "Germinal", potasa, Bifos y aún fosfato Melón. Si los frejoles han salido pueden aplicarse los mismos abonos eliminando el cloruro de potasa. Pero debe tomarse la precaución de hacerse el primer riego por surco, o sea, pasando previamente el cultivador por las entrelíneas para hacer una pequeña surcadura a fin de tapar ligeramente el abono para que no sea arrastrado por el riego.

Entre una aplicación de abonos solubles poco antes de la siembra y otra a poco de salir las matitas, hay poca diferencia de efectos pues la mayor absorción se opera a contar desde la floración adelante. La única diferencia reside en la mejor ubicación que logran en el terreno el abono colocado con la última cruz, y una muy pequeña parte en el surco de siembra.

Recordamos otra vez que algunos abonos aplicados en dosis altas junto con la semilla pueden quemar el embrión o en el mejor de los casos el crecimiento.

SENEN VASQUEZ RAVINET
Ingeniero-Agrónomo

POLVILLO COLORADO EN LOS CEREALES

Las condiciones climáticas que ha presentado la Primavera del presente año, con sus días nublados y calurosos, ha correspondido a las condiciones más favorables para el desarrollo de esta plaga que ataca a los cereales y especialmente al cultivo del trigo en nuestro país y que se ha transformado en endémica, de tal manera que todos los años tenemos que sufrir las consecuencias de su ataque, producido con mayor o menor intensidad.

El combate de esta enfermedad eripitogénica es muy difícil de aplicar en la práctica, pues la forma misma en que se cultivan los cereales hace muy difícil al no imposible la aplicación de los fungicidas que producen su destrucción.

A este respecto recordaremos que en Australia y Canadá se ha aplicado el salitre en los grandes distritos cerealeros pulverizado por medio de aeroplanos que vuelan a baja altura y que han permitido disminuir el ataque del polvillo en proporción muy importante en relación con los efectos no tratados en esa forma. Para nosotros la aplicación de este procedimiento se hace prácticamente imposible, por que nuestras siembras no ocupan las grandes superficies que en esos países, a lo que se agrega la división de la propiedad con sus alamedas y la topografía del terreno que son desfavorables para este medio de aplicación.

En la imposibilidad de combatir, con procedimientos eficaces, a este terrible enemigo de las siembras, nos vemos precisados a recurrir a todos aquellos medios que permitan limitar o disminuir los efectos de la plaga.

Sabemos que los factores favorables a su propagación lo forman principalmente una atmósfera húmeda y temperatura ambiente elevada. Podemos disminuir la humedad atmosférica si en los terrenos regados disminuimos los riegos sin llegar a suprimirlos completamente, porque en nuestra región no es posible producir los riegos de secano en los terrenos de riego si la siembra no se ha practicado con la debida anticipación para alcanzar a ese resultado.

En consecuencia, para disminuir la humedad atmosférica nos inclinamos a disminuir el riego de los terrenos de riego, a lo que se suma, de una manera a no darnos sino cuando la planta nos da manifestaciones de exigir imperiosamente el agua. De esta manera disminuimos las probabilidades del ataque o lo reducimos en gran proporción.

La forma como atacar el polvillo colorado a los trigos depende de factores tan diversos que realmente no es posible dar normas fijas sobre la manera como se propaga esta plaga, de modo que se debe tener en cuenta los factores que la favorecen.

Entre estos factores, posiblemente uno de los más olvidados, es el problema de los abonos que muchos veces se emplean en cantidades y épocas que difieren en mucho de su correcta aplicación. El dinero invertido en esta forma no podrá responder a lo que el agricultor espera obtener de ellos, antes un resultado negativo, pues para sí tal o cual abono no sirve.

Los diversos abonos que se utilizan para fertilizar los cultivos de caña de azúcar, de maíz, de trigo, etc., deben aplicarse de una manera especial, de una manera que permita su correcta utilización en la obtención de una mayor utilidad líquida por hectárea. El salitre abono nacional, barato, fácil de aplicar y obtener, por lo demás, nada tiene de extraño que sobrepase el desarrollo vegetativo del caña de azúcar, el maíz, etc., en el corto tiempo que este cultivo ocupa el terreno, la composición química de los suelos donde se cultiva y la composición y cualidades de este fertilizante, que se analizarán convenientemente.

Todos saben que el caña de azúcar, el maíz, etc., en este corto espacio de tiempo debe formar una abundante materia vegetal, a expensas de los elementos que la planta extrae del suelo y que le trae a cada el doble de lo que extrae una buena cosecha de trigo. Además, es preciso conocer que, en el cultivo de la caña de azúcar, el maíz, etc., se necesitan estos elementos no sólo en buena proporción en el suelo, sino que en abundancia. El salitre y la cal son utilizados regularmente hasta la floración.

Los numerosos análisis efectuados en distintos puntos de cultivo, una deficiencia en nitrógeno nitrato, que es la forma bajo la cual las plantas absorben el nitrógeno. Tal es así, que en todas las experiencias hechas por

los agricultores, el SALITRE ha respondido en forma favorable, con resultados francamente halagadores, lo que se explica, por que el salitre es un abono nitrato, nitrato, que es el que se necesita para el desarrollo del cultivo de la caña de azúcar, el maíz, etc., en el corto tiempo que este cultivo ocupa el terreno, la composición química de los suelos donde se cultiva y la composición y cualidades de este fertilizante, que se analizarán convenientemente.

Con estos antecedentes, se puede apreciar mejor la importancia que tiene, para el agricultor, el asegurar una buena provisión de nitrógeno y potasa, mediante el empleo correcto de este fertilizante. El salitre, en su importancia real, más a la vista, si uno se detiene a pensar un momento en lo que significa un desequilibrio en la composición de las plantas, por deficiencia en nitrógeno, que es precisamente esa sustancia la que influye directamente en el crecimiento, y aún es absorbida por el caña de azúcar, el maíz, etc., en los dos meses de la siembra.

En un suelo desprovisto de nitrógeno nitrato o en deficiencia, el caña de azúcar no llegará nunca a alcanzar una altura conveniente. Los agricultores lo saben, pero por eso el SALITRE, pero, desafortunadamente, no siempre en cantidades suficientes.

Se ha podido comprobar, prácticamente, en numerosos ensayos, que a una mayor dosis de SALITRE por hectárea, corresponde, también, a una mayor utilidad líquida en la cosecha —tanto en semilla como en fibra. Puede considerarse, sin lugar a dudas, que una de las inversiones más seguras en la fertilización del caña de azúcar, el maíz, etc., en la proporción que ha fijado la práctica.

Cómo aplicar el SALITRE al caña de azúcar. Se usarán dosis variables entre 300, 400 o más kilos por hectárea (750 a 1.200 o más kilos por hectárea), distribuido en dos o tres aplicaciones por partes iguales.

La sangre es una operación que tiene por objeto disminuir la presión arterial, reducir la riqueza de la sangre, eliminar las toxinas. Está contraindicada en las enfermedades eruptivas y contagiosas.

El sangrado y el buey se sangran en la yugular la oreja facial, el puerco en las orejas. La cantidad que se puede sacar en el caballo, 3-4 litros; al buey, 4-8 litros; al puerco, 1 litro; a la oreja, 14 de litro. En todo caso consultar antes al veterinario.

Respuesta al señor Juan Rivas.—Fundo Esperanza. El servicio de policía Sanitaria Vegetal está ubicado en la Quinta Normal de Santiago. Escribir a Casilla 1248.

Respuesta al señor Gustavo Acuña.—Graneros. La temperatura adecuada para fabricar mantecados es en verano de 14-16 grados y en invierno de 15-20 grados. La maduración dura de 18 a 24 horas.

Respuesta al señor Javier Galaz.—Algarrobo. La fórmula del anísol (fenol metilado), para destruir la garrapa de la siguiente manera: Anísol, 50 cent. cubicos. Alcohol de 90 grados 450 cent. Agua, 500 cent. cubicos.

Respuesta al señor Pedro Rodríguez.—Rancagua. Racionamiento para cerdos de dos a tres meses: Veinte kilos por cabeza. Grasa 1 kilo; Materia hidrocarbónica 28 kilos.

Para cerdos de tres a cinco meses. Cincuenta kilos por cabeza. Grasa 3 kilos; Materia hidrocarbónica 22,5 kilos.

Para cerdos de cinco a seis meses. Sesenta y cinco kilos por cabeza. Grasa 3 kilos; Materia hidrocarbónica 22,5 kilos.

Se considera como base la leche descremada, el suero, la harina, los tubérculos, la alfalfa, trébol, maíz, avena, etc.

ahí que sembrar que están vecinas y en iguales condiciones, para ser atacadas igualmente, algunas lo son muy poco mientras que otras sufren esos ataques con gran intensidad. Entre los casos curiosos que se presentan tenemos la acción que ejercen las lluvias sobre el polvillo colorado que está en pleno desarrollo y que al lavar el polvillo de las espigas y hojas equivale a que se le aplique una eficaz tratamiento curativo, pues difícilmente se producen reinfecciones sobre las plantas atacadas que se han librado del polvillo por efecto de lluvia producida oportunamente para lavar el polvillo que atacaba la semilla.

Fuera de la supresión de los riegos, en los trigos cultivados en terrenos regados, los otros medios que tenemos para defenderlos del ataque del polvillo colorado están relacionados con la siembra temprana, a fin de que la semilla llegue al período de madurez de los trigos antes del fuerte ataque del polvillo colorado. Otra forma es la de cultivar variedades precoces que sembradas en momento bien oportuno les permitan llegar a la madurez antes de que el polvillo se desarrolle en su máximo de virulencia. A las condiciones anteriores agregaremos el cultivo de las variedades resistentes al polvillo colorado, aun cuando no se tienen variedades refractarias a esta infección.

Los perjuicios más grandes que produce esta plaga corresponden a las siembras de trigo en pleno período de desarrollo, de manera que si a la vez no se producen en esa época condiciones desfavorables para el desarrollo del polvillo, el ataque causará perjuicios de consideración y hasta puede llegar a destruir la expectativa de cosecha, como hemos visto en algunas siembras que debido a la intensidad de su ataque se han estado destruyendo en algunas partes a fin de aprovechar el terreno con otras siembras.

Es de desear que mejoren las condiciones climáticas y que al aumento de temperatura observada en estos días se una la ayuda del aire, para que no puedan trabajar en el interior de la vivienda, por su temperatura asfixiante y, además, parece que presienten la caída de los paneles. La cosecha que produce los árboles de la zona caduca, es indispensable, conviene los de esta característica, porque a su vez el exceso de sombra durante el invierno permite afirmar que las abejas que viven en ambiente sombrío, húmedo, como los de montaña, se caracterizan por su bravura y mayor indolencia.

Una colonia formada en sitio aislado que después es trasladada a un clima frío, adquiere carácter rebelde para el trabajo, y ataca a las personas y animales que transitan por los alrededores.

Una aplicación se hará junto con la siembra, otra después del primer riego y una tercera a continuación del segundo o tercer riego, desparando el abono al voleo.

En suelos pobres o cansados, se podrá, también, aplicar el SALITRE POTÁSICO en dos porciones; dos tercios de la cantidad recomendada (eligiendo la más alta para estos casos), junto con la siembra, dejando el otro tercio para usarlo después del primer riego.

Es conveniente deshacer los terrenos de SALITRE que puedan haberse formado en los sacos y al despararlos, esperar que la ventilación adecuada que favorezca las crias.

La "barba" o núcleo que cou frecuencia forman en la piqueta miles de abejas inactivas en apariencia, como si se tratara de un enjambre que está por levantarse el vuelo, evidencia que no pueden trabajar en el interior de la vivienda, por su temperatura asfixiante y, además, parece que presienten la caída de los paneles. La cosecha que produce los árboles de la zona caduca, es indispensable, conviene los de esta característica, porque a su vez el exceso de sombra durante el invierno permite afirmar que las abejas que viven en ambiente sombrío, húmedo, como los de montaña, se caracterizan por su bravura y mayor indolencia.

Una colonia formada en sitio aislado que después es trasladada a un clima frío, adquiere carácter rebelde para el trabajo, y ataca a las personas y animales que transitan por los alrededores.

Una aplicación se hará junto con la siembra, otra después del primer riego y una tercera a continuación del segundo o tercer riego, desparando el abono al voleo.

En suelos pobres o cansados, se podrá, también, aplicar el SALITRE POTÁSICO en dos porciones; dos tercios de la cantidad recomendada (eligiendo la más alta para estos casos), junto con la siembra, dejando el otro tercio para usarlo después del primer riego.

Es conveniente deshacer los terrenos de SALITRE que puedan haberse formado en los sacos y al despararlos, esperar que la ventilación adecuada que favorezca las crias.

La "barba" o núcleo que cou frecuencia forman en la piqueta miles de abejas inactivas en apariencia, como si se tratara de un enjambre que está por levantarse el vuelo, evidencia que no pueden trabajar en el interior de la vivienda, por su temperatura asfixiante y, además, parece que presienten la caída de los paneles. La cosecha que produce los árboles de la zona caduca, es indispensable, conviene los de esta característica, porque a su vez el exceso de sombra durante el invierno permite afirmar que las abejas que viven en ambiente sombrío, húmedo, como los de montaña, se caracterizan por su bravura y mayor indolencia.

Una colonia formada en sitio aislado que después es trasladada a un clima frío, adquiere carácter rebelde para el trabajo, y ataca a las personas y animales que transitan por los alrededores.

Una aplicación se hará junto con la siembra, otra después del primer riego y una tercera a continuación del segundo o tercer riego, desparando el abono al voleo.

En suelos pobres o cansados, se podrá, también, aplicar el SALITRE POTÁSICO en dos porciones; dos tercios de la cantidad recomendada (eligiendo la más alta para estos casos), junto con la siembra, dejando el otro tercio para usarlo después del primer riego.

Es conveniente deshacer los terrenos de SALITRE que puedan haberse formado en los sacos y al despararlos, esperar que la ventilación adecuada que favorezca las crias.

APICULTURA INFLUENCIA DEL SOL Y DE LA SOMBRA EN EL COLMENAR

La influencia de los rayos solares y la sombra sobre las colonias, según la estación, es de capital importancia. Durante el verano el sol es perjudicial, porque el calor favorece la producción de enjambres y suele demorar la obra de la colonia, haciendo gran número de abejas; por otra parte, no les permite trabajar a voluntad en el interior de la colmena, por esta causa muchas abejas tienen que dedicarse a producir una ventilación adecuada que favorezca las crias.

La "barba" o núcleo que cou frecuencia forman en la piqueta miles de abejas inactivas en apariencia, como si se tratara de un enjambre que está por levantarse el vuelo, evidencia que no pueden trabajar en el interior de la vivienda, por su temperatura asfixiante y, además, parece que presienten la caída de los paneles. La cosecha que produce los árboles de la zona caduca, es indispensable, conviene los de esta característica, porque a su vez el exceso de sombra durante el invierno permite afirmar que las abejas que viven en ambiente sombrío, húmedo, como los de montaña, se caracterizan por su bravura y mayor indolencia.

Una colonia formada en sitio aislado que después es trasladada a un clima frío, adquiere carácter rebelde para el trabajo, y ataca a las personas y animales que transitan por los alrededores.

Una aplicación se hará junto con la siembra, otra después del primer riego y una tercera a continuación del segundo o tercer riego, desparando el abono al voleo.

En suelos pobres o cansados, se podrá, también, aplicar el SALITRE POTÁSICO en dos porciones; dos tercios de la cantidad recomendada (eligiendo la más alta para estos casos), junto con la siembra, dejando el otro tercio para usarlo después del primer riego.

Es conveniente deshacer los terrenos de SALITRE que puedan haberse formado en los sacos y al despararlos, esperar que la ventilación adecuada que favorezca las crias.

La "barba" o núcleo que cou frecuencia forman en la piqueta miles de abejas inactivas en apariencia, como si se tratara de un enjambre que está por levantarse el vuelo, evidencia que no pueden trabajar en el interior de la vivienda, por su temperatura asfixiante y, además, parece que presienten la caída de los paneles. La cosecha que produce los árboles de la zona caduca, es indispensable, conviene los de esta característica, porque a su vez el exceso de sombra durante el invierno permite afirmar que las abejas que viven en ambiente sombrío, húmedo, como los de montaña, se caracterizan por su bravura y mayor indolencia.

Una colonia formada en sitio aislado que después es trasladada a un clima frío, adquiere carácter rebelde para el trabajo, y ataca a las personas y animales que transitan por los alrededores.

Una aplicación se hará junto con la siembra, otra después del primer riego y una tercera a continuación del segundo o tercer riego, desparando el abono al voleo.

En suelos pobres o cansados, se podrá, también, aplicar el SALITRE POTÁSICO en dos porciones; dos tercios de la cantidad recomendada (eligiendo la más alta para estos casos), junto con la siembra, dejando el otro tercio para usarlo después del primer riego.

Es conveniente deshacer los terrenos de SALITRE que puedan haberse formado en los sacos y al despararlos, esperar que la ventilación adecuada que favorezca las crias.

La "barba" o núcleo que cou frecuencia forman en la piqueta miles de abejas inactivas en apariencia, como si se tratara de un enjambre que está por levantarse el vuelo, evidencia que no pueden trabajar en el interior de la vivienda, por su temperatura asfixiante y, además, parece que presienten la caída de los paneles. La cosecha que produce los árboles de la zona caduca, es indispensable, conviene los de esta característica, porque a su vez el exceso de sombra durante el invierno permite afirmar que las abejas que viven en ambiente sombrío, húmedo, como los de montaña, se caracterizan por su bravura y mayor indolencia.

Una colonia formada en sitio aislado que después es trasladada a un clima frío, adquiere carácter rebelde para el trabajo, y ataca a las personas y animales que transitan por los alrededores.

Una aplicación se hará junto con la siembra, otra después del primer riego y una tercera a continuación del segundo o tercer riego, desparando el abono al voleo.

En suelos pobres o cansados, se podrá, también, aplicar el SALITRE POTÁSICO en dos porciones; dos tercios de la cantidad recomendada (eligiendo la más alta para estos casos), junto con la siembra, dejando el otro tercio para usarlo después del primer riego.

Es conveniente deshacer los terrenos de SALITRE que puedan haberse formado en los sacos y al despararlos, esperar que la ventilación adecuada que favorezca las crias.

La "barba" o núcleo que cou frecuencia forman en la piqueta miles de abejas inactivas en apariencia, como si se tratara de un enjambre que está por levantarse el vuelo, evidencia que no pueden trabajar en el interior de la vivienda, por su temperatura asfixiante y, además, parece que presienten la caída de los paneles. La cosecha que produce los árboles de la zona caduca, es indispensable, conviene los de esta característica, porque a su vez el exceso de sombra durante el invierno permite afirmar que las abejas que viven en ambiente sombrío, húmedo, como los de montaña, se caracterizan por su bravura y mayor indolencia.

Una colonia formada en sitio aislado que después es trasladada a un clima frío, adquiere carácter rebelde para el trabajo, y ataca a las personas y animales que transitan por los alrededores.

Una aplicación se hará junto con la siembra, otra después del primer riego y una tercera a continuación del segundo o tercer riego, desparando el abono al voleo.

APICULTURA INFLUENCIA DEL SOL Y DE LA SOMBRA EN EL COLMENAR

La influencia de los rayos solares y la sombra sobre las colonias, según la estación, es de capital importancia. Durante el verano el sol es perjudicial, porque el calor favorece la producción de enjambres y suele demorar la obra de la colonia, haciendo gran número de abejas; por otra parte, no les permite trabajar a voluntad en el interior de la colmena, por esta causa muchas abejas tienen que dedicarse a producir una ventilación adecuada que favorezca las crias.

La "barba" o núcleo que cou frecuencia forman en la piqueta miles de abejas inactivas en apariencia, como si se tratara de un enjambre que está por levantarse el vuelo, evidencia que no pueden trabajar en el interior de la vivienda, por su temperatura asfixiante y, además, parece que presienten la caída de los paneles. La cosecha que produce los árboles de la zona caduca, es indispensable, conviene los de esta característica, porque a su vez el exceso de sombra durante el invierno permite afirmar que las abejas que viven en ambiente sombrío, húmedo, como los de montaña, se caracterizan por su bravura y mayor indolencia.

Una colonia formada en sitio aislado que después es trasladada a un clima frío, adquiere carácter rebelde para el trabajo, y ataca a las personas y animales que transitan por los alrededores.

Una aplicación se hará junto con la siembra, otra después del primer riego y una tercera a continuación del segundo o tercer riego, desparando el abono al voleo.

En suelos pobres o cansados, se podrá, también, aplicar el SALITRE POTÁSICO en dos porciones; dos tercios de la cantidad recomendada (eligiendo la más alta para estos casos), junto con la siembra, dejando el otro tercio para usarlo después del primer riego.

Es conveniente deshacer los terrenos de SALITRE que puedan haberse formado en los sacos y al despararlos, esperar que la ventilación adecuada que favorezca las crias.

La "barba" o núcleo que cou frecuencia forman en la piqueta miles de abejas inactivas en apariencia, como si se tratara de un enjambre que está por levantarse el vuelo, evidencia que no pueden trabajar en el interior de la vivienda, por su temperatura asfixiante y, además, parece que presienten la caída de los paneles. La cosecha que produce los árboles de la zona caduca, es indispensable, conviene los de esta característica, porque a su vez el exceso de sombra durante el invierno permite afirmar que las abejas que viven en ambiente sombrío, húmedo, como los de montaña, se caracterizan por su bravura y mayor indolencia.

Una colonia formada en sitio aislado que después es trasladada a un clima frío, adquiere carácter rebelde para el trabajo, y ataca a las personas y animales que transitan por los alrededores.

Una aplicación se hará junto con la siembra, otra después del primer riego y una tercera a continuación del segundo o tercer riego, desparando el abono al voleo.

En suelos pobres o cansados, se podrá, también, aplicar el SALITRE POTÁSICO en dos porciones; dos tercios de la cantidad recomendada (eligiendo la más alta para estos casos), junto con la siembra, dejando el otro tercio para usarlo después del primer riego.

Es conveniente deshacer los terrenos de SALITRE que puedan haberse formado en los sacos y al despararlos, esperar que la ventilación adecuada que favorezca las crias.

La "barba" o núcleo que cou frecuencia forman en la piqueta miles de abejas inactivas en apariencia, como si se tratara de un enjambre que está por levantarse el vuelo, evidencia que no pueden trabajar en el interior de la vivienda, por su temperatura asfixiante y, además, parece que presienten la caída de los paneles. La cosecha que produce los árboles de la zona caduca, es indispensable, conviene los de esta característica, porque a su vez el exceso de sombra durante el invierno permite afirmar que las abejas que viven en ambiente sombrío, húmedo, como los de montaña, se caracterizan por su bravura y mayor indolencia.

Una colonia formada en sitio aislado que después es trasladada a un clima frío, adquiere carácter rebelde para el trabajo, y ataca a las personas y animales que transitan por los alrededores.

Una aplicación se hará junto con la siembra, otra después del primer riego y una tercera a continuación del segundo o tercer riego, desparando el abono al voleo.

En suelos pobres o cansados, se podrá, también, aplicar el SALITRE POTÁSICO en dos porciones; dos tercios de la cantidad recomendada (eligiendo la más alta para estos casos), junto con la siembra, dejando el otro tercio para usarlo después del primer riego.

Es conveniente deshacer los terrenos de SALITRE que puedan haberse formado en los sacos y al despararlos, esperar que la ventilación adecuada que favorezca las crias.

La "barba" o núcleo que cou frecuencia forman en la piqueta miles de abejas inactivas en apariencia, como si se tratara de un enjambre que está por levantarse el vuelo, evidencia que no pueden trabajar en el interior de la vivienda, por su temperatura asfixiante y, además, parece que presienten la caída de los paneles. La cosecha que produce los árboles de la zona caduca, es indispensable, conviene los de esta característica, porque a su vez el exceso de sombra durante el invierno permite afirmar que las abejas que viven en ambiente sombrío, húmedo, como los de montaña, se caracterizan por su bravura y mayor indolencia.

Una colonia formada en sitio aislado que después es trasladada a un clima frío, adquiere carácter rebelde para el trabajo, y ataca a las personas y animales que transitan por los alrededores.

Una aplicación se hará junto con la siembra, otra después del primer riego y una tercera a continuación del segundo o tercer riego, desparando el abono al voleo.

APICULTURA INFLUENCIA DEL SOL Y DE LA SOMBRA EN EL COLMENAR

La influencia de los rayos solares y la sombra sobre las colonias, según la estación, es de capital importancia. Durante el verano el sol es perjudicial, porque el calor favorece la producción de enjambres y suele demorar la obra de la colonia, haciendo gran número de abejas; por otra parte, no les permite trabajar a voluntad en el interior de la colmena, por esta causa muchas abejas tienen que dedicarse a producir una ventilación adecuada que favorezca las crias.

La "barba" o núcleo que cou frecuencia forman en la piqueta miles de abejas inactivas en apariencia, como si se tratara de un enjambre que está por levantarse el vuelo, evidencia que no pueden trabajar en el interior de la vivienda, por su temperatura asfixiante y, además, parece que presienten la caída de los paneles. La cosecha que produce los árboles de la zona caduca, es indispensable, conviene los de esta característica, porque a su vez el exceso de sombra durante el invierno permite afirmar que las abejas que viven en ambiente sombrío, húmedo, como los de montaña, se caracterizan por su bravura y mayor indolencia.

Una colonia formada en sitio aislado que después es trasladada a un clima frío, adquiere carácter rebelde para el trabajo, y ataca a las personas y animales que transitan por los alrededores.

Una aplicación se hará junto con la siembra, otra después del primer riego y una tercera a continuación del segundo o tercer riego, desparando el abono al voleo.

En suelos pobres o cansados, se podrá, también, aplicar el SALITRE POTÁSICO en dos porciones; dos tercios de la cantidad recomendada (eligiendo la más alta para estos casos), junto con la siembra, dejando el otro tercio para usarlo después del primer riego.

Es conveniente deshacer los terrenos de SALITRE que puedan haberse formado en los sacos y al despararlos, esperar que la ventilación adecuada que favorezca las crias.

La "barba" o núcleo que cou frecuencia forman en la piqueta miles de abejas inactivas en apariencia, como si se tratara de un enjambre que está por levantarse el vuelo, evidencia que no pueden trabajar en el interior de la vivienda, por su temperatura asfixiante y, además, parece que presienten la caída de los paneles. La cosecha que produce los árboles de la zona caduca, es indispensable, conviene los de esta característica, porque a su vez el exceso de sombra durante el invierno permite afirmar que las abejas que viven en ambiente sombrío, húmedo, como los de montaña, se caracterizan por su bravura y mayor indolencia.

Una colonia formada en sitio aislado que después es trasladada a un clima frío, adquiere carácter rebelde para el trabajo, y ataca a las personas y animales que transitan por los alrededores.

Una aplicación se hará junto con la siembra, otra después del primer riego y una tercera a continuación del segundo o tercer riego, desparando el abono al voleo.

En suelos pobres o cansados, se podrá, también, aplicar el SALITRE POTÁSICO en dos porciones; dos tercios de la cantidad recomendada (eligiendo la más alta para estos casos), junto con la siembra, dejando el otro tercio para usarlo después del primer riego.

Es conveniente deshacer los terrenos de SALITRE que puedan haberse formado en los sacos y al despararlos, esperar que la ventilación adecuada que favorezca las crias.

La "barba" o núcleo que cou frecuencia forman en la piqueta miles de abejas inactivas en apariencia, como si se tratara de un enjambre que está por levantarse el vuelo, evidencia que no pueden trabajar en el interior de la vivienda, por su temperatura asfixiante y, además, parece que presienten la caída de los paneles. La cosecha que produce los árboles de la zona caduca, es indispensable, conviene los de esta característica, porque a su vez el exceso de sombra durante el invierno permite afirmar que las abejas que viven en ambiente sombrío, húmedo, como los de montaña, se caracterizan por su bravura y mayor indolencia.

Una colonia formada en sitio aislado que después es trasladada a un clima frío, adquiere carácter rebelde para el trabajo, y ataca a las personas y animales que transitan por los alrededores.

Una aplicación se hará junto con la siembra, otra después del primer riego y una tercera a continuación del segundo o tercer riego, desparando el abono al voleo.

En suelos pobres o cansados, se podrá, también, aplicar el SALITRE POTÁSICO en dos porciones; dos tercios de la cantidad recomendada (eligiendo la más alta para estos casos), junto con la siembra, dejando el otro tercio para usarlo después del primer riego.

Es conveniente deshacer los terrenos de SALITRE que puedan haberse formado en los sacos y al despararlos, esperar que la ventilación adecuada que favorezca las crias.

La "barba" o núcleo que cou frecuencia forman en la piqueta miles de abejas inactivas en apariencia, como si se tratara de un enjambre que está por levantarse el vuelo, evidencia que no pueden trabajar en el interior de la vivienda, por su temperatura asfixiante y, además, parece que presienten la caída de los paneles. La cosecha que produce los árboles de la zona caduca, es indispensable, conviene los de esta característica, porque a su vez el exceso de sombra durante el invierno permite afirmar que las abejas que viven en ambiente sombrío, húmedo, como los de montaña, se caracterizan por su bravura y mayor indolencia.

Una colonia formada en sitio aislado que después es trasladada a un clima frío, adquiere carácter rebelde para el trabajo, y ataca a las personas y animales que transitan por los alrededores.

Una aplicación se hará junto con la siembra, otra después del primer riego y una tercera a continuación del segundo o tercer riego, desparando el abono al voleo.

AHORA ES EL MOMENTO



Abonar sus viñas con SALITRE, para obtener una espléndida cosecha

Aplique Salitre Potásico a razón de 300 a 500 kilos por hectárea. Compre su Salitre en las Estaciones de Ferrocarriles, Soc. Nac. de Agricultura, Caja de Crédito Agrario, S.

Se BONO, con 55 kilos p. Omas	4105	1385	
Entha y La Riva de San Pedro	1283		
De los At. C. Gila	2783	5050	
Bar-Ingria, A. C. M. M. M. M.	2235	1750	
Vergara, J. O. F. Santander	931	410	
Monteale, S. J. C. C. C. C.			

This image shows a blank, aged, cream-colored page, likely an endpaper or flyleaf of a book. The paper has a slightly textured appearance with some minor creases and discoloration, characteristic of old paper. The left edge of the page is bound, showing dark stitching or thread. The overall tone is warm and slightly yellowed.

El Mercado de Valores

Variedad y de menos importancia que el día anterior se mostró el movimiento del mercado durante el día de ayer.

Se anotaron lotes de interés en Onix, Chaharal, Bellavista, Punitaqui, Tocopilla, en las minas; y Vapores, Cervezas y Láminas, entre las industriales.

En Bancos se transaron 100 Edwards, 30 Chile y 200 Laguna Blanca a 66 1/2.

El movimiento en Bonos fue de más interés que el anterior, y se efectuaron conformes por un total de 909.000 nominales entre Hipotecarios y del Estado.

Los precios cerraron firmes y con alzas.

OPERACIONES AFECTUADAS AYER

LA RUEDA
6.000 Cals. 6-34. OD. 75 1/2.
7.000 Cals. 6-34. OD. 75 1/2.
10.000 Cals. 6-34. OD. 75 1/2.
12.000 Cals. 6-34. OD. 75 1/2.
14.000 Cals. 6-34. OD. 75 1/2.
16.000 Cals. 6-34. OD. 75 1/2.
18.000 Cals. 6-34. OD. 75 1/2.
20.000 Cals. 6-34. OD. 75 1/2.
22.000 Cals. 6-34. OD. 75 1/2.
24.000 Cals. 6-34. OD. 75 1/2.
26.000 Cals. 6-34. OD. 75 1/2.
28.000 Cals. 6-34. OD. 75 1/2.
30.000 Cals. 6-34. OD. 75 1/2.
32.000 Cals. 6-34. OD. 75 1/2.
34.000 Cals. 6-34. OD. 75 1/2.
36.000 Cals. 6-34. OD. 75 1/2.
38.000 Cals. 6-34. OD. 75 1/2.
40.000 Cals. 6-34. OD. 75 1/2.
42.000 Cals. 6-34. OD. 75 1/2.
44.000 Cals. 6-34. OD. 75 1/2.
46.000 Cals. 6-34. OD. 75 1/2.
48.000 Cals. 6-34. OD. 75 1/2.
50.000 Cals. 6-34. OD. 75 1/2.
52.000 Cals. 6-34. OD. 75 1/2.
54.000 Cals. 6-34. OD. 75 1/2.
56.000 Cals. 6-34. OD. 75 1/2.
58.000 Cals. 6-34. OD. 75 1/2.
60.000 Cals. 6-34. OD. 75 1/2.
62.000 Cals. 6-34. OD. 75 1/2.
64.000 Cals. 6-34. OD. 75 1/2.
66.000 Cals. 6-34. OD. 75 1/2.
68.000 Cals. 6-34. OD. 75 1/2.
70.000 Cals. 6-34. OD. 75 1/2.
72.000 Cals. 6-34. OD. 75 1/2.
74.000 Cals. 6-34. OD. 75 1/2.
76.000 Cals. 6-34. OD. 75 1/2.
78.000 Cals. 6-34. OD. 75 1/2.
80.000 Cals. 6-34. OD. 75 1/2.
82.000 Cals. 6-34. OD. 75 1/2.
84.000 Cals. 6-34. OD. 75 1/2.
86.000 Cals. 6-34. OD. 75 1/2.
88.000 Cals. 6-34. OD. 75 1/2.
90.000 Cals. 6-34. OD. 75 1/2.
92.000 Cals. 6-34. OD. 75 1/2.
94.000 Cals. 6-34. OD. 75 1/2.
96.000 Cals. 6-34. OD. 75 1/2.
98.000 Cals. 6-34. OD. 75 1/2.
100.000 Cals. 6-34. OD. 75 1/2.

OPERACIONES EN VALPARAISO

LA RUEDA
2100 Hipot. 6-34. OD. 75 1/2.
2200 Hipot. 6-34. OD. 75 1/2.
2300 Hipot. 6-34. OD. 75 1/2.
2400 Hipot. 6-34. OD. 75 1/2.
2500 Hipot. 6-34. OD. 75 1/2.
2600 Hipot. 6-34. OD. 75 1/2.
2700 Hipot. 6-34. OD. 75 1/2.
2800 Hipot. 6-34. OD. 75 1/2.
2900 Hipot. 6-34. OD. 75 1/2.
3000 Hipot. 6-34. OD. 75 1/2.
3100 Hipot. 6-34. OD. 75 1/2.
3200 Hipot. 6-34. OD. 75 1/2.
3300 Hipot. 6-34. OD. 75 1/2.
3400 Hipot. 6-34. OD. 75 1/2.
3500 Hipot. 6-34. OD. 75 1/2.
3600 Hipot. 6-34. OD. 75 1/2.
3700 Hipot. 6-34. OD. 75 1/2.
3800 Hipot. 6-34. OD. 75 1/2.
3900 Hipot. 6-34. OD. 75 1/2.
4000 Hipot. 6-34. OD. 75 1/2.
4100 Hipot. 6-34. OD. 75 1/2.
4200 Hipot. 6-34. OD. 75 1/2.
4300 Hipot. 6-34. OD. 75 1/2.
4400 Hipot. 6-34. OD. 75 1/2.
4500 Hipot. 6-34. OD. 75 1/2.
4600 Hipot. 6-34. OD. 75 1/2.
4700 Hipot. 6-34. OD. 75 1/2.
4800 Hipot. 6-34. OD. 75 1/2.
4900 Hipot. 6-34. OD. 75 1/2.
5000 Hipot. 6-34. OD. 75 1/2.
5100 Hipot. 6-34. OD. 75 1/2.
5200 Hipot. 6-34. OD. 75 1/2.
5300 Hipot. 6-34. OD. 75 1/2.
5400 Hipot. 6-34. OD. 75 1/2.
5500 Hipot. 6-34. OD. 75 1/2.
5600 Hipot. 6-34. OD. 75 1/2.
5700 Hipot. 6-34. OD. 75 1/2.
5800 Hipot. 6-34. OD. 75 1/2.
5900 Hipot. 6-34. OD. 75 1/2.
6000 Hipot. 6-34. OD. 75 1/2.
6100 Hipot. 6-34. OD. 75 1/2.
6200 Hipot. 6-34. OD. 75 1/2.
6300 Hipot. 6-34. OD. 75 1/2.
6400 Hipot. 6-34. OD. 75 1/2.
6500 Hipot. 6-34. OD. 75 1/2.
6600 Hipot. 6-34. OD. 75 1/2.
6700 Hipot. 6-34. OD. 75 1/2.
6800 Hipot. 6-34. OD. 75 1/2.
6900 Hipot. 6-34. OD. 75 1/2.
7000 Hipot. 6-34. OD. 75 1/2.
7100 Hipot. 6-34. OD. 75 1/2.
7200 Hipot. 6-34. OD. 75 1/2.
7300 Hipot. 6-34. OD. 75 1/2.
7400 Hipot. 6-34. OD. 75 1/2.
7500 Hipot. 6-34. OD. 75 1/2.
7600 Hipot. 6-34. OD. 75 1/2.
7700 Hipot. 6-34. OD. 75 1/2.
7800 Hipot. 6-34. OD. 75 1/2.
7900 Hipot. 6-34. OD. 75 1/2.
8000 Hipot. 6-34. OD. 75 1/2.
8100 Hipot. 6-34. OD. 75 1/2.
8200 Hipot. 6-34. OD. 75 1/2.
8300 Hipot. 6-34. OD. 75 1/2.
8400 Hipot. 6-34. OD. 75 1/2.
8500 Hipot. 6-34. OD. 75 1/2.
8600 Hipot. 6-34. OD. 75 1/2.
8700 Hipot. 6-34. OD. 75 1/2.
8800 Hipot. 6-34. OD. 75 1/2.
8900 Hipot. 6-34. OD. 75 1/2.
9000 Hipot. 6-34. OD. 75 1/2.
9100 Hipot. 6-34. OD. 75 1/2.
9200 Hipot. 6-34. OD. 75 1/2.
9300 Hipot. 6-34. OD. 75 1/2.
9400 Hipot. 6-34. OD. 75 1/2.
9500 Hipot. 6-34. OD. 75 1/2.
9600 Hipot. 6-34. OD. 75 1/2.
9700 Hipot. 6-34. OD. 75 1/2.
9800 Hipot. 6-34. OD. 75 1/2.
9900 Hipot. 6-34. OD. 75 1/2.
10000 Hipot. 6-34. OD. 75 1/2.

Cambios fijados por el Bco. Central de Chile

22 DE NOVIEMBRE DE 1933

Valor	Cambio	Compañía
Dólar	19,37	
Libra	74,85	
Yen	9,96	1,74
Corona sueca	4,61	4,80
Corona danesa	3,74	4,85
Corona noruega	4,00	11,35

Precio de cierre de los valores cotizados en el mercado de ayer

BONOS
D. Interna. 80 1/2 v.
Garantía G. 77 1/2 v.
Pavitación 77 1/2 v.
Cals. 6-34. 75 1/2 v.
Hip. 6-1. 79 1/2 v.
Hip. 6-2. 80 v.
Hip. 6-3. 81 v.
Hip. 6-4. 82 v.
Hip. 6-5. 83 v.
Hip. 6-6. 84 v.
Hip. 6-7. 85 v.
Hip. 6-8. 86 v.
Hip. 6-9. 87 v.
Hip. 6-10. 88 v.
Hip. 6-11. 89 v.
Hip. 6-12. 90 v.
Hip. 6-13. 91 v.
Hip. 6-14. 92 v.
Hip. 6-15. 93 v.
Hip. 6-16. 94 v.
Hip. 6-17. 95 v.
Hip. 6-18. 96 v.
Hip. 6-19. 97 v.
Hip. 6-20. 98 v.
Hip. 6-21. 99 v.
Hip. 6-22. 100 v.
Hip. 6-23. 101 v.
Hip. 6-24. 102 v.
Hip. 6-25. 103 v.
Hip. 6-26. 104 v.
Hip. 6-27. 105 v.
Hip. 6-28. 106 v.
Hip. 6-29. 107 v.
Hip. 6-30. 108 v.
Hip. 6-31. 109 v.
Hip. 6-32. 110 v.
Hip. 6-33. 111 v.
Hip. 6-34. 112 v.
Hip. 6-35. 113 v.
Hip. 6-36. 114 v.
Hip. 6-37. 115 v.
Hip. 6-38. 116 v.
Hip. 6-39. 117 v.
Hip. 6-40. 118 v.
Hip. 6-41. 119 v.
Hip. 6-42. 120 v.
Hip. 6-43. 121 v.
Hip. 6-44. 122 v.
Hip. 6-45. 123 v.
Hip. 6-46. 124 v.
Hip. 6-47. 125 v.
Hip. 6-48. 126 v.
Hip. 6-49. 127 v.
Hip. 6-50. 128 v.
Hip. 6-51. 129 v.
Hip. 6-52. 130 v.
Hip. 6-53. 131 v.
Hip. 6-54. 132 v.
Hip. 6-55. 133 v.
Hip. 6-56. 134 v.
Hip. 6-57. 135 v.
Hip. 6-58. 136 v.
Hip. 6-59. 137 v.
Hip. 6-60. 138 v.
Hip. 6-61. 139 v.
Hip. 6-62. 140 v.
Hip. 6-63. 141 v.
Hip. 6-64. 142 v.
Hip. 6-65. 143 v.
Hip. 6-66. 144 v.
Hip. 6-67. 145 v.
Hip. 6-68. 146 v.
Hip. 6-69. 147 v.
Hip. 6-70. 148 v.
Hip. 6-71. 149 v.
Hip. 6-72. 150 v.
Hip. 6-73. 151 v.
Hip. 6-74. 152 v.
Hip. 6-75. 153 v.
Hip. 6-76. 154 v.
Hip. 6-77. 155 v.
Hip. 6-78. 156 v.
Hip. 6-79. 157 v.
Hip. 6-80. 158 v.
Hip. 6-81. 159 v.
Hip. 6-82. 160 v.
Hip. 6-83. 161 v.
Hip. 6-84. 162 v.
Hip. 6-85. 163 v.
Hip. 6-86. 164 v.
Hip. 6-87. 165 v.
Hip. 6-88. 166 v.
Hip. 6-89. 167 v.
Hip. 6-90. 168 v.
Hip. 6-91. 169 v.
Hip. 6-92. 170 v.
Hip. 6-93. 171 v.
Hip. 6-94. 172 v.
Hip. 6-95. 173 v.
Hip. 6-96. 174 v.
Hip. 6-97. 175 v.
Hip. 6-98. 176 v.
Hip. 6-99. 177 v.
Hip. 6-100. 178 v.
Hip. 6-101. 179 v.
Hip. 6-102. 180 v.
Hip. 6-103. 181 v.
Hip. 6-104. 182 v.
Hip. 6-105. 183 v.
Hip. 6-106. 184 v.
Hip. 6-107. 185 v.
Hip. 6-108. 186 v.
Hip. 6-109. 187 v.
Hip. 6-110. 188 v.
Hip. 6-111. 189 v.
Hip. 6-112. 190 v.
Hip. 6-113. 191 v.
Hip. 6-114. 192 v.
Hip. 6-115. 193 v.
Hip. 6-116. 194 v.
Hip. 6-117. 195 v.
Hip. 6-118. 196 v.
Hip. 6-119. 197 v.
Hip. 6-120. 198 v.
Hip. 6-121. 199 v.
Hip. 6-122. 200 v.
Hip. 6-123. 201 v.
Hip. 6-124. 202 v.
Hip. 6-125. 203 v.
Hip. 6-126. 204 v.
Hip. 6-127. 205 v.
Hip. 6-128. 206 v.
Hip. 6-129. 207 v.
Hip. 6-130. 208 v.
Hip. 6-131. 209 v.
Hip. 6-132. 210 v.
Hip. 6-133. 211 v.
Hip. 6-134. 212 v.
Hip. 6-135. 213 v.
Hip. 6-136. 214 v.
Hip. 6-137. 215 v.
Hip. 6-138. 216 v.
Hip. 6-139. 217 v.
Hip. 6-140. 218 v.
Hip. 6-141. 219 v.
Hip. 6-142. 220 v.
Hip. 6-143. 221 v.
Hip. 6-144. 222 v.
Hip. 6-145. 223 v.
Hip. 6-146. 224 v.
Hip. 6-147. 225 v.
Hip. 6-148. 226 v.
Hip. 6-149. 227 v.
Hip. 6-150. 228 v.
Hip. 6-151. 229 v.
Hip. 6-152. 230 v.
Hip. 6-153. 231 v.
Hip. 6-154. 232 v.
Hip. 6-155. 233 v.
Hip. 6-156. 234 v.
Hip. 6-157. 235 v.
Hip. 6-158. 236 v.
Hip. 6-159. 237 v.
Hip. 6-160. 238 v.
Hip. 6-161. 239 v.
Hip. 6-162. 240 v.
Hip. 6-163. 241 v.
Hip. 6-164. 242 v.
Hip. 6-165. 243 v.
Hip. 6-166. 244 v.
Hip. 6-167. 245 v.
Hip. 6-168. 246 v.
Hip. 6-169. 247 v.
Hip. 6-170. 248 v.
Hip. 6-171. 249 v.
Hip. 6-172. 250 v.
Hip. 6-173. 251 v.
Hip. 6-174. 252 v.
Hip. 6-175. 253 v.
Hip. 6-176. 254 v.
Hip. 6-177. 255 v.
Hip. 6-178. 256 v.
Hip. 6-179. 257 v.
Hip. 6-180. 258 v.
Hip. 6-181. 259 v.
Hip. 6-182. 260 v.
Hip. 6-183. 261 v.
Hip. 6-184. 262 v.
Hip. 6-185. 263 v.
Hip. 6-186. 264 v.
Hip. 6-187. 265 v.
Hip. 6-188. 266 v.
Hip. 6-189. 267 v.
Hip. 6-190. 268 v.
Hip. 6-191. 269 v.
Hip. 6-192. 270 v.
Hip. 6-193. 271 v.
Hip. 6-194. 272 v.
Hip. 6-195. 273 v.
Hip. 6-196. 274 v.
Hip. 6-197. 275 v.
Hip. 6-198. 276 v.
Hip. 6-199. 277 v.
Hip. 6-200. 278 v.
Hip. 6-201. 279 v.
Hip. 6-202. 280 v.
Hip. 6-203. 281 v.
Hip. 6-204. 282 v.
Hip. 6-205. 283 v.
Hip. 6-206. 284 v.
Hip. 6-207. 285 v.
Hip. 6-208. 286 v.
Hip. 6-209. 287 v.
Hip. 6-210. 288 v.
Hip. 6-211. 289 v.
Hip. 6-212. 290 v.
Hip. 6-213. 291 v.
Hip. 6-214. 292 v.
Hip. 6-215. 293 v.
Hip. 6-216. 294 v.
Hip. 6-217. 295 v.
Hip. 6-218. 296 v.
Hip. 6-219. 297 v.
Hip. 6-220. 298 v.
Hip. 6-221. 299 v.
Hip. 6-222. 300 v.
Hip. 6-223. 301 v.
Hip. 6-224. 302 v.
Hip. 6-225. 303 v.
Hip. 6-226. 304 v.
Hip. 6-227. 305 v.
Hip. 6-228. 306 v.
Hip. 6-229. 307 v.
Hip. 6-230. 308 v.
Hip. 6-231. 309 v.
Hip. 6-232. 310 v.
Hip. 6-233. 311 v.
Hip. 6-234. 312 v.
Hip. 6-235. 313 v.
Hip. 6-236. 314 v.
Hip. 6-237. 315 v.
Hip. 6-238. 316 v.
Hip. 6-239. 317 v.
Hip. 6-240. 318 v.
Hip. 6-241. 319 v.
Hip. 6-242. 320 v.
Hip. 6-243. 321 v.
Hip. 6-244. 322 v.
Hip. 6-245. 323 v.
Hip. 6-246. 324 v.
Hip. 6-247. 325 v.
Hip. 6-248. 326 v.
Hip. 6-249. 327 v.
Hip. 6-250. 328 v.
Hip. 6-251. 329 v.
Hip. 6-252. 330 v.
Hip. 6-253. 331 v.
Hip. 6-254. 332 v.
Hip. 6-255. 333 v.
Hip. 6-256. 334 v.
Hip. 6-257. 335 v.
Hip. 6-258. 336 v.
Hip. 6-259. 337 v.
Hip. 6-260. 338 v.
Hip. 6-261. 339 v.
Hip. 6-262. 340 v.
Hip. 6-263. 341 v.
Hip. 6-264. 342 v.
Hip. 6-265. 343 v.
Hip. 6-266. 344 v.
Hip. 6-267. 345 v.
Hip. 6-268. 346 v.
Hip. 6-269. 347 v.
Hip. 6-270. 348 v.
Hip. 6-271. 349 v.
Hip. 6-272. 350 v.
Hip. 6-273. 351 v.
Hip. 6-274. 352 v.
Hip. 6-275. 353 v.
Hip. 6-276. 354 v.
Hip. 6-277. 355 v.
Hip. 6-278. 356 v.
Hip. 6-279. 357 v.
Hip. 6-280. 358 v.
Hip. 6-281. 359 v.
Hip. 6-282. 360 v.
Hip. 6-283. 361 v.
Hip. 6-284. 362 v.
Hip. 6-285. 363 v.
Hip. 6-286. 364 v.
Hip. 6-287. 365 v.
Hip. 6-288. 366 v.
Hip. 6-289. 367 v.
Hip. 6-290. 368 v.
Hip. 6-291. 369 v.
Hip. 6-292. 370 v.
Hip. 6-293. 371 v.
Hip. 6-294. 372 v.
Hip. 6-295. 373 v.
Hip. 6-296. 374 v.
Hip. 6-297. 375 v.
Hip. 6-298. 376 v.
Hip. 6-299. 377 v.
Hip. 6-300. 378 v.
Hip. 6-301. 379 v.
Hip. 6-302. 380 v.
Hip. 6-303. 381 v.
Hip. 6-304. 382 v.
Hip. 6-305. 383 v.
Hip. 6-306. 384 v.
Hip. 6-307. 385 v.
Hip. 6-308. 386 v.
Hip. 6-309. 387 v.
Hip. 6-310. 388 v.
Hip. 6-311. 389 v.
Hip. 6-312. 390 v.
Hip. 6-313. 391 v.
Hip. 6-314. 392 v.
Hip. 6-315. 393 v.
Hip. 6-316. 394 v.
Hip. 6-317. 395 v.
Hip. 6-318. 396 v.
Hip. 6-319. 397 v.
Hip. 6-320. 398 v.
Hip. 6-321. 399 v.
Hip. 6-322. 400 v.
Hip. 6-323. 401 v.
Hip. 6-324. 402 v.
Hip. 6-325. 403 v.
Hip. 6-326. 404 v.
Hip. 6-327. 405 v.
Hip. 6-328. 406 v.
Hip. 6-329. 407 v.
Hip. 6-330. 408 v.
Hip. 6-331. 409 v.
Hip. 6-332. 410 v.
Hip. 6-333. 411 v.
Hip. 6-334. 412 v.
Hip. 6-335. 413 v.
Hip. 6-336. 414 v.
Hip. 6-337. 415 v.
Hip. 6-338. 416 v.
Hip. 6-339. 417 v.
Hip. 6-340. 418 v.
Hip. 6-341. 419 v.
Hip. 6-342. 420 v.
Hip. 6-343. 421 v.
Hip. 6-344. 422 v.
Hip. 6-345. 423 v.
Hip. 6-346. 424 v.
Hip. 6-347. 425 v.
Hip. 6-348. 426 v.
Hip. 6-349. 427 v.
Hip. 6-350. 428 v.
Hip. 6-351. 429 v.
Hip. 6-352. 430 v.
Hip. 6-353. 431 v.
Hip. 6-354. 432 v.
Hip. 6-355. 433 v.
Hip. 6-356. 434 v.
Hip. 6-357. 435 v.
Hip. 6-358. 436 v.
Hip. 6-359. 437 v.
Hip. 6-360. 438 v.
Hip. 6-361. 439 v.
Hip. 6-362. 440 v.
Hip. 6-363. 441 v.
Hip. 6-364. 442 v.
Hip. 6-365. 443 v.
Hip. 6-366. 444 v.
Hip. 6-367. 445 v.
Hip. 6-368. 446 v.
Hip. 6-369. 447 v.
Hip. 6-370. 448 v.
Hip. 6-371. 449 v.
Hip. 6-372. 450 v.
Hip. 6-373. 451 v.
Hip. 6-374. 452 v.
Hip. 6-375. 453 v.
Hip. 6-376. 454 v.
Hip. 6-377. 455 v.
Hip. 6-378. 456 v.
Hip. 6-379. 457 v.
Hip. 6-380. 458 v.
Hip. 6-381. 459 v.
Hip. 6-382. 460 v.
Hip. 6-383. 461 v.
Hip. 6-384. 462 v.
Hip. 6-385. 463 v.
Hip. 6-386. 464 v.
Hip. 6-387. 465 v.
Hip. 6-388. 466 v.
Hip. 6-389. 467 v.
Hip. 6-390. 468 v.
Hip. 6-391. 469 v.
Hip. 6-392. 470 v.
Hip. 6-393. 471 v.
Hip. 6-394. 472 v.
Hip. 6-395. 473 v.
Hip. 6-396. 474 v.
Hip. 6-397. 475 v.
Hip. 6-398. 476 v.
Hip. 6-399. 477 v.
Hip. 6-400. 478 v.
Hip. 6-401. 479 v.
Hip. 6-402. 480 v.
Hip. 6-403. 481 v.
Hip. 6-404. 482 v.
Hip. 6-405. 483 v.
Hip. 6-406. 484 v.
Hip. 6-407. 485 v.
Hip. 6-408. 486 v.
Hip. 6-409. 487 v.
Hip. 6-410. 488 v.
Hip. 6-411. 489 v.
Hip. 6-412. 490 v.
Hip. 6-413. 491 v.
Hip. 6-414. 492 v.
Hip. 6-415. 493 v.
Hip. 6-416. 494 v.
Hip. 6-417. 495 v.
Hip. 6-418. 496 v.
Hip. 6-419. 497 v.
Hip. 6-420. 498 v.
Hip. 6-421. 499 v.
Hip. 6-422. 500 v.
Hip. 6-423. 501 v.
Hip. 6-424. 502 v.
Hip. 6-425. 503 v.
Hip. 6-426. 504 v.
Hip. 6-427. 505 v.
Hip. 6-428. 506 v.
Hip. 6-429. 507 v.
Hip. 6-430. 508 v.
Hip. 6-431. 509 v.
Hip. 6-432. 510 v.
Hip. 6-433. 511 v.
Hip. 6-434. 512 v.
Hip. 6-435. 513 v.
Hip. 6-436. 514 v.
Hip. 6-437. 515 v.
Hip. 6-438. 516 v.
Hip. 6-439. 517 v.
Hip. 6-440. 518 v.
Hip. 6-441. 519 v.
Hip. 6-442. 520 v.
Hip. 6-443. 521 v.
Hip. 6-444. 522 v.
Hip. 6-445. 523 v.
Hip. 6-446. 524 v.
Hip. 6-447. 525 v.
Hip. 6-448. 526 v.
Hip. 6-449. 527 v.
Hip. 6-450. 528 v.
Hip. 6-451. 529 v.
Hip. 6-452. 530 v.
Hip. 6-453. 531 v.
Hip. 6-454. 532 v.
Hip. 6-455. 533 v.
Hip. 6-456. 534 v.
Hip. 6-457. 535 v.
Hip. 6-458. 536 v.
Hip. 6-459. 537 v.
Hip. 6-460. 538 v.
Hip. 6-461. 539 v.
Hip. 6-462. 540 v.
Hip. 6-463. 541 v.
Hip. 6-464. 542 v.
Hip. 6-465. 543 v.
Hip. 6-466. 544 v.
Hip. 6-467. 545 v.
Hip. 6-468. 546 v.
Hip. 6-469. 547 v.
Hip. 6-470. 548 v.
Hip. 6-471. 549 v.
Hip. 6-472. 550 v.
Hip. 6-473. 551 v.
Hip. 6-474. 552 v.
Hip. 6-475. 553 v.
Hip. 6-476. 554 v.
Hip. 6-477. 555 v.
Hip. 6-478. 556 v.
Hip. 6-479. 557 v.
Hip. 6-480. 558 v.
Hip. 6-481. 55

T. VICTORIA MAÑANA

SELECCIÓN 3 PM - VERMOUTH Y NOCHE

BORIS KARLOFF

Con MARJORIE REYNOLDS en

WONG

EN EL BARRIO CHINO

BORIS KARLOFF, adueñándose de los más trágicos secretos del Oriente, y mostrándose en una fase nueva de su rico temperamento.

EXTRA:
Noticiero francés Havas, llegado por el último avión Air France, con las más sensacionales noticias del frente de guerra.

EL HOMBRE DE LAS MIL CARAS EN LA MAS SENSACIONAL DE SUS PELICULAS



HOMENAJE A LAS OBRAS DE CARIDAD CHECOESLOVACAS



Con un programa extraordinario, en el cual han prestado cooperación los miembros de las Colonias británicas, checoslovacas, francesas y yugoslavas, se efectuará hoy en el Teatro Comedia el festival en beneficio de las obras de caridad de la colonia checoslovaca.

Entre los números de mayor relevancia podemos destacar el de Jindra Menzerova, la artista teatral checa, cuya actuación en Europa es sobradamente conocida.

La señorita Menzerova se encuentra en nuestro país en viaje de reposo y solamente actuará en un espectáculo americano en esta oportunidad, dados los fines benéficos de esta velada.

Además podemos notar en el programa la actuación del coro rugoso, de vasto prestigio y de miembros de la Colonia británica en sus aplaudidos números corales.

Afficionados y profesionales de alto prestigio de las colonias simpatizantes de este festival completan con sus actuaciones un programa altamente interesante.

Asistirán especialmente invitados los miembros de las Embajadas y Legaciones de las naciones citadas. A las 10 horas, el público recibirá la visita de Jindra Menzerova, quien departió cordialmente con nuestro Director y redactores.

"VIDAS CRUZADAS", ESTA NOCHE POR LA XIRGU EN EL BAQUEDANO

EN VERMOUTH, "DE MUY BUENA FAMILIA".

Un estreno de importancia anuncia para la función nocturna de hoy jueves, la actriz española Margarita Xirgu, que está dando sus últimas funciones en el Teatro Baquedano. Se trata del cine drama de don Jacinto Benavente, "Vidas cruzadas", cuyo primer acto tiene diez cuadros y el segundo tres y un epílogo.

Margarita Xirgu, en el papel de Eugenia Castrojeriz, hace una labor interpretativa de alta calidad. Amalia Sánchez Arino, Amelia de la Torre, Edoles Cantizares, Cándida Losada, Edoles Vito, Isabel Gilbert, Teresa Prados, Enrique Álvarez Diodado, Alberto Contreras (padre e hijo), Alejandro Mazimino, Jordá, Bertor, Calixtos, Arido, Navarro y Ramírez, completan el cuadro que interpretará "Vidas cruzadas".

HOY CELEBRA SU BENEFICIO EL PERSONAL DEL TEATRO ALAMEDA

Bueno será el festival con que esta noche celebran su beneficio los empleados del teatro Alameda. El cine exhibirá la producción de aventuras y emoción, "Capitán furia", por Víctor McLaglen, y otros artistas que interpretan las

perspectivas del "Robin Hood", o sea, "El ladrón bueno" de Australia. Los divertidísimos dibujos animados: "El toro Ferdinand" y "El sastrero valiente", que harán reír a carcajadas a los asistentes, y el último Noticiero llegado sólo ayer por avión.

PROXIMO ESTRENO DE LA PELICULA CHILENA "DOS CORAZONES Y UNA TONADA"



Una escena de ambiente criollo en la cinta "Dos corazones y una tonada".

El lunes 4 de diciembre, en una primera extraordinaria, se presentará simultáneamente en los Teatros Real, Santiago y Baquedano, la película chilena titulada "Dos corazones y una tonada", cuyo estreno es esperado con interés por el público santiaguino.

El mismo día, la película, será presentada con otras copias, en los Teatros Valparaíso, Real y Volador de nuestro vecino puerto y Olimpo de Viña del Mar; igualmente en los Teatros Roxo y Central de Concepción.

EL VIERNES, BENEFICIO DE LOS EMPLEADOS DEL CENTRAL

Con la gran producción francesa "La casa del Malheur", uno de los éxitos artísticos y de taquilla más grandes de la temporada de 1935, se efectuará el viernes 1.º de diciembre, en la noche, el beneficio de los empleados del Teatro Central.

ALBERTO HIDALGO DICTA ESTA TARDE EN EL MUNICIPAL SU TERCERA CONFERENCIA

Nuevamente ocupará el escenario del Municipal, el conferenciantes peruano Alberto Hidalgo, para dictar la tercera de sus conferencias y con la cual entra al período más culminante de su interesante estudio sobre la poesía y que tanto revuelto ha levantado en nuestro ambiente literario. Uno de los motivos que justifican el enorme interés que el público de la capital ha demostrado por este curso de Hidalgo, es el hecho de que sus conferencias se realizan a "tribuna libre", interponiendo al público en los debates, lo cual ha dado margen en las charlas anteriores, a interesantes suspensiones de parte del auditorio.

En su conferencia de esta tarde, Alberto Hidalgo abordará los puntos más profundos de su ecología.

TEATRO CLUB DE SEÑORAS

HOY 6.30 y 9.45. Universal Pictures presenta su obra cumbre, de gran éxito:

ALMAS PRISIONERAS (mayores).

La más emocionante cinta que una vez ha sido filmada. Irene Dunne y Charles Boyer. John M. Stahl, el recordado director de "La Usurpadora" y "Sublime Obsesión", es también el autor de esta magnífica obra romántica.

PLATEA . . . \$ 3.40
BALCON . . . \$ 2.40

REPUBLICA

La Sala de las Grandes Películas.

Vermouth . . . 6.00
NOCHE . . . 9.30

Gran función a beneficio de niños pobres pro Pascua, a pedido de doña Juana Aguirre de Aguirre Cerdá.

1.º o 50th. Century Fox presenta la dramática producción:

EL MAESTRO DE LOS BASKETBOLLES

Creación de Richard Green y Bill Hathorn.

2.º Gloria Stuart y Lan-ty Ross en la preciosa cinta musical:

VIDAS OPUESTAS

Mañana: "Cuatro Plumas" y "Zepia en la sombra".

HOY & SPLENDID

3 PM 6.45 Y 10 PM

La más grande película del año!



HOWARD

EN LA CELEBRE OBRA DE BERNARD SHAW

PIGMALEON

La película que todos han esperado y que presentamos en exclusiva en Santiago acompañada del más selecto programa de agradecidos.

BAQUEDANO

COMPANIA DRAMATICA ESPANOLA

MARGARITA XIRGU

VERMUTH 6.30 PM

HOY

LA COMEDIA DRAMATICA DE DON JACINTO BENAVENTE

DE MUY BUENA FAMILIA

Noche a las 10 PM - EL CINE-DRAMA DE DON JACINTO BENAVENTE

VIDAS CRUZADAS

MAÑANA NOCHE

MARIA ANTONIETA

(MADAME CAPE)

ULTIMA SEMANA

PLATEA	BALCON	PARAISO
NUMERADA	NUMERADA	NUMERADA
\$12	\$6	\$2

ESMERALDA-POLITEAMA

<p>Hoy 6.15 y 9.30, may.</p> <p>Charles Boyer - Deanna Durbin en el gran éxito pasional 1935:</p> <p>Almas Prisioneras</p> <p>al estilo de "La Usurpadora". Hoy además el dramma de actualidad 1934, se repite:</p> <p>MASACRE MUNDIAL</p> <p>Plata . . . \$ 3.40 Balcon . . . 2.40 Galeria . . . 1.-</p>	<p>Hoy 6.15 y 9.30, may.</p> <p>El gran acontecimiento con Joan Crawford-James Stewart en la Metro pasional:</p> <p>AMOR QUE SE DESLIZA</p> <p>Además, la Paramount con el ruso AKIM TAMIROFF en:</p> <p>Caviar para Su Excelencia</p> <p>Plata . . . \$ 3.40 Balcon . . . 2.40 Galeria . . . 1.-</p>
---	---

BALMACEDA-O'HIGGINS

<p>Hoy 6.15 y 9.30, may.</p> <p>Estreno con TAMIROFF en:</p> <p>Caviar para Su Excelencia</p> <p>Además, Compañía Baquedano, la revista con ROMULO ROMO, EUGENIO REYES, LAS CELEBRIDADES y los mejores cantores MARTEL y YERANO en la revista, estreno:</p> <p>SANTIAGO LLEGO LA CONGA</p> <p>Plata . . . \$ 3.40 Balcon . . . 2.40 Galeria . . . 1.-</p>	<p>Hoy 6.15 y 9.30, may.</p> <p>Festival a beneficio pro cuerpo de empleados del O'Higgins con dos películas:</p> <p>VIVA VILLA</p> <p>con Wallace Beery y Bette Davis en:</p> <p>CIN HOMBRES Y UNA MUJER</p> <p>\$ 5,000 en regalos y sorteos</p> <p>EN NOCHE además variedades, canciones con MARTEL y EBANO, LAS CELEBRIDADES, ROMULO ROMO, el tanquero PEPPE AGUIRRE y 14 artistas más.</p> <p>Plata . . . \$ 3.40 Balcon . . . 2.40 Galeria . . . 1.-</p>
---	--

ULTIMO DIA HOY

EL MAGO DE OZ

JUDY GARLAND
FRANK MORGAN
RAY BOLSEN
BERT LANE
JACK HALEY

En TECHNICOLOR

Lo que siempre perdura...



AGUA DE COLONIA FLOR DE ESPINO

CONCURSO DE INGRESO

DIRECCION GENERAL DE SANIDAD

Para proveer 3 cupos de Catedráticos Antivenéreas I en San Felipe, Sección Hombres, y 2 en Santiago, I Sección Hombres, otro Sección Mujeres, hasta las 6.200 más 25%.

Se verificará el 1.º de diciembre a las 17 horas. Inscripción y antecedentes Sección del Presente hasta las 18 horas, día anterior al del concurso.

DIRECTOR GENERAL DE SANIDAD

CIA. CINEMATOGRAFICA ITALO-CHILENA

LOS MEJORES ESPECTACULOS

CENTRAL SANTA LUCIA

<p>Matinee . . . 3.00 P. M. Tarde . . . 6.30 P. M. Noche . . . 10.00 P. M.</p>	<p>Matinee . . . 3.00 P. M. Tarde . . . 6.30 P. M. Noche . . . 10.00 P. M.</p>
--	--

R.K.O. Radio Pictures presenta a la encantadora Ginger Rogers, más graciosa y pícarica que en "Mamá Soltera", en la simpática, espiritual y divertida comedia:

LA AVENIDA DE LA TENTACION

La historia de una muchacha pobre que llega a vivir en una lujosa mansión de la Quinta Avenida de Nueva York. Con Walter Connolly (sólo p. mayores).

ORIENTE ALCAZAR

Lumiton presenta una magnífica película de ambiente ligero y divertido, llena de elegancia y buen humor:

Divorcio en Montevideo

La joya cómica de la pantalla argentina. Con Nini Marshall (Catalina), Enrique Serrano, Sabina Olmos y nuestra compatriota Hilda Sour.

(Sólo para mayores)

ALAMEDA-PORTUGAL

ARDE 6.00 NOCHE 9.30:

El más maravilloso film

CUATRO PLUMAS

(Mayores y menores)

Beneficio de los empleados del teatro

CAPITAN FURIA

Además, escogidos números de variedades, por comediantes artistas y cómicos por valor de \$ 15.000.

(Mayores y menores)

LA DE 6.30 - NOCHE 9.30:

"Artistas Unidos" presenta la gran producción de emocionantes aventuras, toda en tecnicolor:

CUATRO PLUMAS

Las luchas sobrehumanas de los hombres blancos por llevar la civilización al continente negro. Con RICHARD ARDEN, CON RALPH SMITH y JOHN CLIMENTE.

(Mayores y menores)

HOY CAUPOLICAN

GRAN FESTIVAL CON MOTIVO DE LA EXPOSICION DEL COMERCIO Y LA INDUSTRIA CHILENOS

DEBUT DE LA COMPANIA DE VARIEDADES

PEPE MUÑOZ

AMALITA MUÑOZ AMALITA DEL VALLE CARLOTITA URETA ZAMORANO
Bailarina. Directora Musical. Cancionista.

ENRIQUE AURIOL
Bandleonista.

Programa de las Variedades:

- 1.º Sinfonía por la Orquesta, dirigida por Amalia del Valle.
- 2.º Cocktail Musical, Número de presentación por todo el Conjunto.
- 3.º Instante Musical, sólo de bandleon, a cargo de Enrique Auriol.
- 4.º España, Vals clásico español, por Amalia Muñoz.
- 5.º Tangos, Por Carlotita Ureta Zamorano.
- 6.º El Panameño, Bolero a dúo por Amalia Muñoz y Carlotita Ureta.
- 7.º Humoradas, por Pepe Muñoz.
- 8.º Jota Arzobispo, Por Amalia Muñoz.
- 9.º Estreno del sketch original de Pepe Muñoz, titulado "LOS APUROS DE PUN". Tomando parte: Carlotita Ureta, Pepe Muñoz y Enrique Auriol.
10. Ojos Negros, Canción rusa, por Carlotita Ureta, con intervención de bailarines por Amalia Muñoz.
11. La Parodia del Baile Ruso, Astrakana musical por todo el Conjunto.

Completará este formidable programa, la emocionante película:

"El Rey de los Gangsters"

y Noticiario Mundial.

EL COMERCIO Y LA INDUSTRIA CHILENOS HAN DONADO

¡10,000 REGALOS!!

en mercaderías de gran valor, los que serán obsequiados a la concurrencia después de cada función.

El valor de las entradas será el de costumbre. Las entradas están en venta en la boletería del Teatro.

HOY, BENEFICIO DE LOS EMPLEADOS DEL O'HIGGINS

Hoy en ambas funciones del Teatro O'Higgins, realizan su festival de beneficio anual los empleados y obreros de dicha sala, ofreciendo un programa de atracciones extraordinarias y diversidad de regalos, mercedes y objetos de arte que se distribuirán entre el público asistente.

En cine se exhiben "Viva Villa", de Wallace Beery y "Cien hombres y una muchacha". En el acto de variedades, actúan las bailarinas españolas Las Góndolas, la orquesta de doce profesores del maestro Renter, los folcloristas cubanos Marfil y Ebano, el tangista Pepe Aguirre

Y su trío de guitarristas y los humoristas criollos Romillo Reme y Rolando Caicedo.

Vitalina
es el más antiguo y mejor remedio para anemia, sequedad, debilidad cerebral, convulsiones. Da fuerza y color.

SINTONICE

EMISORAS OTTO BECKER
ONDA LARGA Y CORTA DE 25 METROS
SANTIAGO DE CHILE

Nuestro Programa

21 HORAS

CIA. SARITA BARRIE

21.30 HORAS

GRANDES ORQUESTAS

23.30 HORAS

GRANDES BAILABLES

ANGEL CAPRIOLO

AUDITORIUM OTTO BECKER
ESTADO 360

HOY EL MEJOR PROGRAMA PARA EL MEJOR PUBLICO VICTORIA-CARRERA

Selecta... Tarde y noche...
Entrada general... \$ 4.00
Tarde y noche... \$ 6.00
ALTA... \$ 5.00
PULLMAN... \$ 4.00

El hermoso film de grandes aventuras que nos interpreta James Cagney y Rosemary Lane:
EL VALIENTE DE OKLAHOMA.
Además, otro hermoso film de palpitante actualidad:
EL HOMBRE QUE SE ATREVIO
(Mayores y menores)

VICTORIA MAÑANA ESTRENO

Noticiario Francés Havas
con las más recientes noticias del frente, llegado en el último avión Air France

Merle Oberon,

la artista de la tierra, en el drama del amor eterno



CUMBRES BORRASCOSAS
Fiel hasta la Muerte

Mujeres: He aquí el film que sintetiza todo lo grande y lo bello que vuestras almas generosas y buenas, cual bálsamo alacidor, derrama sobre la humanidad dolorida, incompronta y mequinal...

MAÑANA el teatro ALMAGRO

"TEATRO MIRAFLORES"

HOY GRANDIOSAS FUNCIONES HOY

a beneficio del personal de esta Sala.

VERMOUTH 6.20 P. M. — NOCHE 9.45.

- 1.º Rapsodia Húngara N.º 2 de Liszt.
- 2.º Selección de trozos musicales de la ópera "MADAME BUTTERFLY" y la hermosa canción de Lecuena "Si-boney", cantadas por la diva Grace Moore.
- 3.º Gracioso dibujo en colores del Pato Donald.

INTERMEDIO.

- 4.º A pedido: La grandiosa superproducción dramática musical, creación de FERNAND GRAVET, LOUISE RAINER y MILIZA KORJUS:

"EL GRAN VALS"

NOTA: En la función nocturna solamente, habrá acto de variedades a cargo de destacados artistas radiales y de teatro, como sigue: DELIA DURAN, ESTHER SORE, KIKI, LOS MICKEY BOYS, RAUL HERNANDEZ, LOS PROVINCIALES, HECTOR NUÑEZ y el gran ventrílocuo EL CHICO MATORRANA.
A los asistentes de las dos funciones, se les hará valiosos regalos como recuerdo de esta magna función.

METRO MAÑANA

Para adultos y menores de 15 años
Selecta \$ 4.

Vermouth

Plata \$ 6.

Balcón \$ 5.

¡ES MISTERIOSO!
¡CADA VEZ QUE SE
HACE DETECTIVE
LE TOCA PERSEGUIR
A UNA MUJER!

¡NUEVOS CHISTES! ¡NUEVAS EMOCIONES!
¡NUEVAS AVENTURAS!
INTERESANTE DESDE EL PRINCIPIO HASTA EL FIN
LAS DOS POPULARES ESTRELLAS DE LA M.G.M. EN
LA MAS JOGOSA DE SUS COMEDIAS!

ROBERT MONTGOMERY Rosalind RUSSELL

La INVITACIÓN PELIGROSA

No volverá a exhibirse en Santiago hasta después de 60 días de abandonar, el METRO

con REGINALD OWEN · RALPH MORGAN · ETIENNE GIRARDOT ALAN DINEHART · JO ANN SAYERS · JOAN MARSH
Argumento original de Harry Samis
Director: Edwin L. Maris

"A SANTIAGO LLEGO LA CONGA", HOY EN LAS REVISTAS DEL BALMACEDA

Precedido del film "Cavari para su Excelencia", hoy la Compañía Revisteril Balacónica "Cándor" del Teatro Balacónica hace dos nuevas representaciones de la graciosa revista chileno-cubana, original de Eugenio Reyes y Romulo Romo, titulada "A Santiago llegó la Conga".

En los cuadros musicales actúan los cantores negros cubanos Marfil y Ebano, que con acompañamiento de maracas y claves interpretan rumbas, sonas y boleros típicos de su país.

Las bailarinas españolas "Las Góndolas" y el conjunto balacónico de jazz aparecen en otros números de visualidad y colorido escénico, interviniendo también el cantor Zorilla, el tangista Pepe Aguirre y su trío de guitarristas y el humorista criollo Pepe Aguirre.

TEATRO ALAMEDA

HOY Jueves 9.30, solamente noche 9.30, HOY

Grandioso Festival de Cine, Variedades y Regalos
Pro Beneficio de los Empleados del Teatro

\$ 15.000 EN REGALOS PARA TODAS LAS LOCALIDADES

El cine:

CAPITAN FURIA

(Para mayores y menores)

Selectos agregados en colores: El Trío Ferdinando-Sastherillo Valiente, y el NOTICARIO llegado por avión

VARIEDADES: Esther Soré, Ruth y Magda, Carmen Carol, Derinda Araya, la Orquesta Típica del Zeppelin, dirigida por el maestro De Franco, y sus cantantes Arturo Panglin y Armando Bonasco; los Querrelanos, Chito Faró, Osvaldo Rey, el Gaucho Picardía, Inés Toledo, Raquel Hassan, Fernando Lecaros, etc.

1.º premio, para platea y balcón: una radio de valor \$ 1.400, obsequio de la Casa Phillips, Alameda 2786, frente al teatro.
Premio de Gracia, para galería, balcón y platea, una radio R. C. A. Victor, de valor \$ 980, obsequio de los señores Lapostol y Morrison, Delicias 2861.
Casa García, Delicias esq. Av. España: un estuche de perfumes y artículos de tocador, de valor \$ 500.

Sastheria Corona, Bascuñán 20-22 y 24: Un palm beach finísimo de valor \$ 500.
1.500 sandwiches para galería: el pan de las Panaderías Unidas de Ferrer Hnos., San Pablo 1310, y el embudo de la Chanchería "La Gloria", Chacabuco 32 C.

PLATEA \$ 6. BALCON \$ 5. GALERIA \$ 2

GUIA DEL ESPECTADOR, TEATROS, CINES Y VARIEDADES

TEATROS

BALMACEDA. — Artistas de la Compañía de Revistas "Cándor". — Vermouth y noche: "A Santiago llegó la Conga". Cine: Cavari para su Excelencia.

BAQUEDANO. — Plaza Baquedano. — Teléfono 85050. — Cia. Dramática de Comedias Margarita Xirgu. — Vermouth: "De muy buena familia". Noche: "Vidas cruzadas".

CAUPOLICAN. — San Diego 850. — Teléfono N.º 51374. — Compañía de Variedades Pepe Muñoz. — Programa de Variedades. Cine: El rey de los gangsters.

CINES

ALMAGRO. — Plaza Almagro. — Teléfono N.º 3423. — Vermouth y noche: Amor que se desliza y La vuelta al nido.

ALCAZAR. — Plaza Brasil esq. quina Compañía. — Telef. 80122. Vermouth y noche: La Avenida de la tentación.

AMERICA. — Suble 390. — Teléfono 52443. Vermouth y noche: Cuatro plumas y Un millón de testigos.

APOLO. — Victoria esq. Juan Viciosa. — Teléfono 52443. Vermouth y noche: La patrulla submarina y Robinson Crusoe.

ATENAS. — Avenida Portuñal 1085. — Teléfono 52746. Vermouth y noche: Montañas a tu madre y El pasado acusa.

AVENIDA. — Viciosa Maricón 624. — Teléfono 84960. Vermouth y noche: Corazones en ruinas.

AVENIDA MATTA. — Avda. Matta 618. — Teléfono 51455. Vermouth y noche: Corazones en ruinas y Engaño nupcial.

BLANCO ENCALADA. — B. En. calada 2880. — Teléfono 91787. Vermouth y noche: Cuatro plumas y ¿A dónde va Europa?

BOLIVAR. — San Francisco con Tarapacá. — Telef. 60985. Vermouth y noche: Masacre mundial y El Negro Amador.

BRASIL. — Avda. Brasil esq. Huérfanos. — Teléfono 80308. Vermouth y noche: Cavari para su Excelencia y Selección de agregados.

CAPITOL. — Avda. Independencia 224. — Teléfono 89581. Vermouth y noche: Risa en los ojos y Bard el hombre vampiro.

CARRERA. — Avda. B. O'Higgins 2151. — Teléfono 86585. Vermouth y noche: El valiente de Oklahoma y El hombre que se atrevió.

CENTRAL. — Huérfanos 930. — Teléfono 60946. Maline. Vermouth y noche: La Avenida de la tentación.

CLUB DE SEÑORAS. — Montañas 742. — Teléfono 85020. Vermouth y noche: Almas prisioneras y Agregados.

COLISEO. — Arturo Prat con Avda. Matta. — Teléfono 82325. Vermouth y noche: Ambición y Melodías del Sur.

CHILE. — Avenida Recoleta 2104. — Teléfono 60725. Vermouth y noche: Beau Geste y Espías en la sombra.

COUSINO. — San Ignacio N.º 1249. — Teléfono N.º 80657. Vermouth y noche: Beau Geste y Escuela dramática.

COLON. — San Pablo esq. Maipú. — Teléfono 90377. Vermouth y noche: El alegre amador y Masacre mundial.

DIEZ DE JULIO. — Diez de Julio 319. — Teléfono 80336. Vermouth y noche: Vidas opuestas y Juanita.

DIECIOCHO. — Dieciocho 14. — Teléfono N.º 83778. Vermouth y noche: Corazones en ruinas y Melodías del Sur.

ESMERALDA. — San Diego 1035. — Teléfono N.º 51353. Vermouth y noche: Almas prisioneras y Masacre mundial.

EXCELSIOR. — Av. Independencia 1070. — Teléfono 60778. Vermouth y noche: Blanca Nieve y los siete enanitos y Gunga Din.

FRANKLIN. — San Diego 2117. — Teléfono N.º 80794. Vermouth y noche: Almas prisioneras y La vuelta al nido.

HOLLYWOOD. — Avda. Irarrazaval 2900. — Teléfono 42389. Vermouth y noche: Almas prisioneras.

IDEAL CINEMA. — Mapocho 4117. — Teléfono 92188. Vermouth y noche: Rayos sin rostro y Héroes de otros tiempos.

IMPERIO. — Estado 239. — Teléfono 80130. Vermouth y noche: Nubes sobre Europa.

INDEPENDENCIA. — Independencia 373. — Telef. 62702. Vermouth y noche: La muerte del cine y Alas de destrucción.

IRIS. — Castro 130. — Pono 80336. Vermouth y noche: Engaño nupcial y Variedades.

ITALIA. — Av. Bilbao esq. Italia. — Teléfono N.º 41883. Vermouth y noche: Almas prisioneras y Engaño nupcial.

IMPERIAL. — San Diego N.º 1344. — Teléfono N.º 50964. Vermouth y noche: Margarita, Armando y su padre y El viaje doctor.

LO FRANCO. — Carrascal 4644. — Teléfono N.º 82703. Vermouth y noche: La fórmula secreta y La legión perdida.

METRO. — Bandera con Unión Central. — Teléfono 83361. Maline. Vermouth y noche: El mago de Oz.

MINERVA. — Chacabuco N.º 178. — Teléfono N.º 31464. Vermouth y noche: ¿A dónde va Europa? y El mastin de los Baakerville.

MIRAFLORES. — Miraflores 378. — Teléfono N.º 66989. Vermouth y noche: Grandioso festival a beneficio de los empleados.

MONUMENTAL. — Avda. B. O'Higgins 3943. — Pono 91555. Vermouth y noche: La vida es así y Refugio infernal.

NACIONAL. — Av. Independencia 801. — Teléfono 83553. Vermouth y noche: Ambición y La ley que olvidaron.

NOVEDADES. — Gral. Kornel esq. Av. Portales. — Pono 90290. Vermouth y noche: La vuelta al nido y Melodías del Sur.

SURCO. — Avda. Irarrazaval 3708. — Teléfono N.º 43152. Vermouth y noche: Beau Geste y Agregados.

O'HIGGINS. — San Pablo 850. — Teléfono 80928. Vermouth y noche: Viva Villa; Cien hombres y una muchacha y Variedades.

ORIENTE. — Providencia esq. Pedro de Valdivia. — Pono 41343. Vermouth y noche: Divorcio en Montevideo.

PORTUGAL. — Av. Portugal con 10 de Julio. — Pono 51475. Vermouth y noche: Cuatro plumas.

POLITEAMA. — Portal Baquedano. — Teléfono 80101. Vermouth y noche: Amor que se desliza y Cavari para su Excelencia.

PRINCESA. — Avda. Recoleta 343. — Teléfono 82305. Vermouth y noche: Refugio infernal y La vida es así.

PROVIDENCIA. — Av. Manuel Montt 82. — Teléfono 45073. Vermouth y noche: Ambición y El mastin de los Baakerville.

REAL. — Compañía N.º 1046. — Teléfono 85555. Maline. Vermouth y noche: Maridos celosos.

RECOLETA. — Avda. Recoleta 187. — Teléfono 8374. Vermouth y noche: Millón de testigos; La muerte del cine y Metal maldito.

REPUBLICA. — Avda. República 239. — Teléfono 83613. Vermouth y noche: El mastin de los Baakerville y Vidas opuestas.

RIALTO. — Pedro de Valdivia 3346. — Teléfono 41567. Vermouth y noche: Vindicación y Vidas opuestas.

SANTIAGO. — Merced N.º 839. — Teléfono N.º 66444. Maline. Vermouth y noche: Bar del Sur.

SELECTA. — Avenida Chacabuco 1178. — Teléfono 92194. Vermouth y noche: Suez y Melodías del Sur.

STA. LUCIA. — B. O'Higgins esq. San Pedro. — Pono 85001. Maline. Vermouth y noche: Divorcio en Montevideo.

SPLENDID. — Huérfanos 1048. — Teléfono 33815. Maline. Vermouth y noche: Paganillo.

VALENCIA. — Plaza Chacabuco esq. Sta. Laura. — Pono 51357. Vermouth y noche: Almas prisioneras y Barrios bajos.

VICTORIA. — Huérfanos esq. San Antonio. — Teléfono 84474. Maline. Vermouth y noche: La Inmaculada.

This image shows a blank, aged, cream-colored page, likely an endpaper or flyleaf of a book. The paper has a slightly textured appearance with some minor creases and discoloration, particularly along the right edge where it is bound. The lighting is even, highlighting the natural color and texture of the paper.