

PRECIO	
Semana	E\$ 9
Aéreo a Provincias	E\$ 11
Domingo	E\$ 10
Aéreo a Provincias	E\$ 12

EN ESTA EDICION:
SUPLEMENTO
REVISTA DE EDUCACION

Carlos Altamirano:

COMO EN LA MUJER, EN LA REVOLUCION SE GESTA UNA NUEVA VIDA

● Hablando ante miles de dueñas de casa y trabajadoras concentradas en el Estadio Santa Laura, Altamirano pronunció uno de sus más emocionantes y vibrantes discursos.



Confirmado: POR ALTA TRAICION MATARON A THIEME

- Delaciones del líder indignaron a sus asociados
- Pablo Rodríguez largó la pepa a diario mercurial
- Entrevista en la prensa alemana llevó a la muerte al aviador.

Las declaraciones formuladas por el presidente del Movimiento Patria y Libertad, Pablo Rodríguez Grez, y publicadas ayer en el diario confidencial "Las Noticias", confirman las serias sospechas que el accidente aéreo que le costó la vida al jefe de ese grupúsculo, Roberto Thieme, fue provocado por la mala dirección de Patria y Libertad, ante la entrevista de prensa que Thieme concedió días antes a la Agencia de Noticias D.P.A., en donde dio a conocer datos sobre la organización y militancia dentro de ese movimiento.

Después de una semana de silencio frente al accidente aéreo, Pablo H. Rodríguez Grez hizo las siguientes declaraciones a los periodistas, demostrando con ellas la lealtad y la preocupación existentes en el seno de ese Movimiento por las delaciones de Thieme: "Creo que el periodista no entendió bien lo que quiso decir Thieme, en esa entrevista sobre los principios y acción de Patria y Libertad".

Asimismo, Pablo Rodríguez señala al tablote de derechas: "Nuestro movimiento tiene un claro planteamiento, y lo que se atribuye a Thieme creemos que es sólo un error del periodista de la agencia informativa".

Las declaraciones de Roberto Thieme a la Agencia D.P.A., daban como militantes activos de Patria y Libertad al Presidente de la Sociedad Nacional de Agricultura, Benjamin Matte, y al ex Coronel de Ejército Alberto Labbé. Asimismo, explicaba que ese Movimiento tenía perfectamente bien organizado un nuevo paro sedicioso para marzo, el que serviría de trampolín a una guerra civil, que derrocaría al Gobierno de Salvador Allende.

La preocupación existente por estas delaciones de Thieme, dentro de Patria y Libertad, habría hecho que los jefes del Movimiento condenaran a muerte a Roberto Thieme, acusándolo de "alta traición" (Amplias y detalladas informaciones en página cinco).

El texto del discurso pronunciado ayer por el Secretario General del P.S. es el siguiente:

Queridas compañeras. La grandiosidad de este acto, la luminosa y desbordante presencia de más de 25 mil mujeres —cantidad jamás reunida en la historia del país—, está demostrando lo que tantas veces ha reiterado el Partido Socialista.

Nuestra confianza limitada en las masas, especialmente en las mujeres.

Esa confianza plena fue la que nos llevó a elegir un estadio y no un teatro como escenario para entregarnos nuestro mensaje.

Este magnífico acto demuestra también que la mujer chilena, a pesar de la demagogia y del terror desplegado por reaccionarios y reformistas, ha emitido un nuevo e histórico veredicto: ¡en marzo, nuestro partido, la Unidad Popular, vamos a ganar! ¡en el apoyo mayoritario de las mujeres!

En ese espíritu de victoria que testimonia vuestra presencia, este mensaje está dirigido a ustedes. Porque para nosotros socialistas, la inmensa mayoría de las mujeres de Chile, obreras, campesinas, pobladoras, estudiantes, profesionales, empleadas, aspiran a una sociedad distinta: una sociedad donde mujeres y hombres disfruten de los mismos derechos. Una sociedad justa, humana, digna, donde florezca una nueva vida, donde reine definitivamente la seguridad de la familia, de la salud y del trabajo. Donde todos los niños tengan las mismas oportunidades para alimentarse, vivir y educarse. Una sociedad sin mujeres discriminadas, sin niños desnutridos, sin hombres

humiliados por la escasez, sin ancianos olvidados.

LOS CAMBIOS HAY QUE CREARLOS

Sin embargo, para llegar a esa nueva sociedad hay que hacer cambios. Y esos cambios no surgen espontáneamente. Hay que crearlos. Y para crearlos solo existe un camino: ¡hacer la revolución!

La naturaleza reservó a la mujer el alto supremo de la revolución individual: ¡enbir un hijo.

La historia reservó a la revolución

al alto más grandioso de la revolución: ¡creativa! engendrar una nueva sociedad.

Carlos Marx decía: "La revolución es la gran partera de la historia". Y mientras la mujer asegura la perpetuación de la especie humana, la revolución permite a la humanidad —en su historia milenaria— ir alcanzando formas cada vez más elevadas de convivencia y solidaridad humana.

(Pasa a la Pág. 12)

LA ANTIPATRIA Y EL ASCO

Una agencia cablegráfica imperialista, la UPI, repartió por el mundo un torpe infundio que atribuye a cierto "Centro de Estudios Estratégicos de la Universidad Católica de Georgetown", según el cual Chile sería un foco de enseñanza guerrillera, en el cual se instruiría a militantes del Ejército de Liberación Nacional de Bolivia, con el propósito de invadir ese país vecino y provocar una revolución. En la "noticia", torpe y tendenciosa, se involucra a las Embajadas de Cuba, de la RPD de Corea y de la URSS, lo que deja en claro el origen de la burda patraña y la intención de los groseros falsificadores.

El objetivo perseguido es ocasionar dificultades internacionales al país, y aún, crear las condiciones de un posible choque armado, por lo que divulgar esa tontería o simular darle crédito significa, lisa y llanamente, hacerle el juego a los enemigos de la patria.

Esos nunca faltan: "La Prensa" de ayer promociona en su primera plana la "sensacional" invención imperialista dándole la jerarquía de información preferente. "El Mercurio", con algo más de pudor —o de prudencia—, la ubica discretamente en su sección de cables. Pero el diario democrata-cristiano se solaza con la provocación, a sus plumarios se les sueltan las trenzas en una desenfadada expansión publicitaria y tocan las campanas a rebato, alentando reacciones foráneas frente a una invención descabellada.

Tanta impudicia mueve a la náusea. Tal antipatriotismo lleva al asco. Fascistas, renegados, antipatriotas, yanacostas, sirvientes, canallas. Expresión de todo lo negativo de una nación. Fachada del entreguismo más repudiable. Miserables plumarios que empuercan la misión del periodismo y convierten en estercolero el regazo informativo.

Está bien que los enemigos de Chile nos injurien, nos calumnien y nos difamen. Pero que lo hagan sujetos nacidos en esta tierra es un latigazo para el concepto de patria.

AMAUTA

Conferencia de prensa en CODELCO

LA KENNECOTT PROSIGUE ESCALADA CONTRA CHILE

Tratan de embargarnos en Roma, Milán y Brescia

La DC actúa como cómplice de los enemigos de la patria.

Los señores Kennedy, en su afán por apropiarse de las minas, han emprendido una escalada contra el pueblo chileno. En el día de hoy, la empresa Kennecott Copper Company, al salir de los Estados Unidos, el embargo de las minas de Chile, o sea, las minas de la Gran Minería.

En forma de explotación en la Gran Minería, en el vespertino "La Segunda", voceó de la derecha que siempre mantiene sus páginas abiertas a la injuria y los denuestos contra el Gobierno Popular. Casi no valdría la pena entrar a desmentir al senador D.C. sin embargo, para dejar las cosas debidamente esclarecidas, el Gerente de Producción de

Codelco, señaló, textualmente que "es absolutamente falso" el que se hubieran multizado por desvío y mala operación aproximadamente 100 millones de dólares, tanto de Codelco, como de El Teniente, lo que habría significado para el país una pérdida de 100 millones de dólares.

Ernesto Kausel aclaró que lo que el senador Ojguin denominaba obra fina multizado, correspondía realmente a una obra proveniente de las nuevas conversiones de antiguos fusilamientos. Podría hablarse de multa.

(Pasa a la página 4)

Mitin de la Victoria

SANTIAGO SE PREPARA PARA PROCLAMACION FINAL DE LA UP

- Masiva movilización del pueblo para integrar las cuatro columnas, el viernes a las 16 horas.

Las fuerzas populares han intensificado estos días su trabajo electoral y encuentran ahora sus esfuerzos para hacer de la proclamación final de la campaña de los candidatos de la Unidad Popular, que se efectuará el viernes, una gigantesca concentración de anticipación del triunfo que obtendrá el pueblo en las elecciones del domingo.

Las colectividades que integran el Partido de la Unidad Popular han destacado la trascendencia de este acto unitario que marca una vez más la diferencia de la UP con la alianza electoralista de la oposición.

CULMINACION

Uno de los impulsores del Partido de la Unidad Popular, el diputado Luis Mañá, destacó ayer que la culminación del viernes será la culminación de una campaña que ha demostrado el avance y el tono de las fuerzas populares.

(Pasa a la Pág. 12)



El Estadio Santa Laura, totalmente lleno y sus calles adyacentes con centenares de personas que no pudieron ingresar al campo deportivo, fue el escenario de la concentración con que las mujeres progresistas proclamaron a los candidatos a parlamentarios del Partido Socialista por Santiago. La masiva concentración demostró que el Secretario General del Partido Socialista, candidato a la reelección como Senador por Santiago, Carlos Altamirano, obtendrá la primera mayoría nacional el domingo próximo, y que con los candidatos a

diputados, esa colectividad política logrará una aplastante victoria sobre los abanderados de la reacción. Esta tarde, desde las 20.30 horas, una cadena de sesenta emisoras, encabezadas por Corporación y Portales de Santiago, retransmitirán a todo el país el trascendental discurso de Carlos Altamirano pronunciado ayer en el acto del Estadio Santa Laura, y ante una concurrencia que sobrepasó las 50.000 personas. Esta foto fue tomada a las 18 horas, antes del lleno total.

NUEVOS PRECIOS EN EL PAGO DE LAS PATENTES

PARA DAR a conocer el valor real del pago de patentes que deberán cancelar los dueños de vehículos, el Subsecretario del Ministerio de Hacienda sostuvo una conversación con los periodistas en el despacho de su gabinete, donde también se encontraba presente el director de Impuestos Internos, Jaime Vadell.

Morales señaló que "en diarios de oposición, parlamentarios de derecha, han formulado declaraciones afirmando que el pago de patentes fluctuaría entre 21 a 72 mil escudos, cuya finalidad es crear inquietud en las personas que poseen un vehículo, con claros fines electoreros, porque los precios que dieron a conocer, no se acercan a la realidad, ya que ellos están fijados el 20 de Febrero del presente año".

Por ejemplo, afirmó Morales, el diputado Leon, señaló que una Chevrolet AX 1300 costaba 11.171 que, durante 1972, pagó 2.272, y en 1973, 21.060 cuando en realidad pagará 4.410. En el caso del vehículo más caro, el Dodge Dart,

modelo 1971, que en 1972 pagó 9.450, el parlamentario dijo que su valor sería de 72.000 cuando su valor es de 38.160.

Impuestos Internos

El mecanismo establecido para fijar el valor de las patentes es atribución del Director de Impuestos Internos, por resolución de la ley 16.426, artículo 7, que señala que el Director de Impuestos Internos determinará anualmente los precios de venta al público de los automóviles particulares y station wagons, sobre los cuales se aplicarán las patentes municipales y los impuestos a beneficio fiscal que las afectan.

Las informaciones antojadizas que han aparecido durante este fin de semana, en algunos diarios, tienen como único fin crear alarma en las personas dueñas de automóviles, señaló Jaime Vadell, y agregó que los precios se fijarán a una nueva tabla que los afectados deberán cancelar el pago correspondiente.

Los precios de las patentes para el año 1973 serán los siguientes:

MARCA	AÑO	VALOR TASACIÓN	VALOR TOTAL A PAGAR (1)
CITROEN AXH 300	1970	125.000,-	4.000,-
	1	130.000,-	4.100,-
	2	250.000,-	8.500,-
FIAT 600	1970	300.000,-	15.750,-
	1	310.000,-	16.000,-
	2	350.000,-	18.250,-
RENAULT 4	1970	145.000,-	4.640,-
	1	270.000,-	9.100,-
	2	300.000,-	15.750,-
DATSUN	1970	295.000,-	15.487,-
	1	310.000,-	16.275,-
	2	350.000,-	18.275,-
MG 1.300	1970	255.000,-	15.487,-
	1	330.000,-	17.325,-
	2	390.000,-	20.475,-
FIAT 125 R.	1970	340.000,-	17.650,-
	1	360.000,-	18.900,-
	2	480.000,-	25.200,-
PEUGEOT 404	1970	600.000,-	33.200,-
	1	620.000,-	34.600,-
	2	700.000,-	40.400,-
OCCIDE DART	1970	495.000,-	25.640,-
	1	520.000,-	26.840,-
	2	600.000,-	32.000,-

(1) El valor total incluye el impuesto municipal, impuesto fiscal y los recargos correspondientes.



En dos años hemos avanzado, en Previsión, lo que otros países en 60", informa el Ministro Figueroa en el acto de entrega de cheques a 8.000 pensionados. En la foto, junto a Laureano León, Subsecretario de Previsión Social, y Oscar Araya, dirigente Nacional de Pensionados.

Ayer en el Edificio Gabriela Mistral INICIADO PLAN PILOTO EN PAGO DE PENSIONES

CON LA PRESENCIA del Ministro del Trabajo, Luis Figueroa, se dio comienzo ayer el nuevo sistema de pago de pensiones a los jubilados de diversas cajas de previsión del país.

El Subsecretario de Previsión Social, Laureano León, manifestó a los 300 asistentes, que en el edificio Gabriela Mistral que "Tenemos clara conciencia que una eficiente administración no podrá ser alcanzada sino en la medida que cambios o transformaciones en su integridad nuestra previsión social, tarea en que el gobierno está comprometido en forma ineluctable, de acuerdo a su programa".

Aparte de todas las consideraciones de tipo económico, en cuanto a las pensiones percibidas por los jubilados y beneficiarios del país, uno de los más graves problemas, a que se enfrentaban, en el cobro de estas eran de tipo administrativo.

La para la "burocracia" seguida por todos los gobiernos, anteriores, ha sido un real y considerable obstáculo a los programas de previsión del gobierno.

Son normales las aglomeraciones y las colas el día del pago de pensiones, el promedio de fraudes de que son víctimas los pensionados es también muy elevado. Con este sistema se dan importantes pasos para eliminar estas fallas y "brindar un sistema de previsión social más justo, equitativo y fundamentalmente más humano", como dijera el Subsecretario de la cartera.

EL NUEVO METODO

Mediante un plan piloto que se aplicará desde el 7 de marzo a 8.000 pensionados del SSS y otras Cajas, estos recibirán ordenes de pago por un periodo de seis meses, las que podrán hacer efectivas a contar del primer día del mes correspondiente en cualquier banco del país, incluso fuera de la ciudad donde fueron extendidas.

Las ventajas de este sistema son variadas.

En algunos casos, el pago se adelantará hasta en 30 días.

Pueden ser depositadas como los cheques corrientes en las cuentas bancarias o de ahorros del interesado.

Evita las colas, ya que el plazo de cobranza se extiende de seis a sesenta días. Cuando el sistema se extienda a todo el país, además de las instituciones bancarias las instituciones previsionales dispondrán de cajas pagadoras que exclusivamente entregarán el dinero de las pensiones.

Con este procedimiento se uniforman los métodos de pago de pensiones de todas las instituciones que los efectúan. Se elimina una gran cantidad de papeleo y se reducen los costos.

BAJA SIGUE SIENDO CONSTITUCION DE MESAS

HOY, MIÉRCOLES, a las 14 horas, será la última constitución de mesas electorales de sufragios, según información entregada ayer por el Conservador de Bienes Raíces, Renato León.

El funcionario señaló que la constitución de mesas del viernes último fue una de las "más bajas registradas en los últimos tiempos", aduciendo un porcentaje muy alto de gente que aún se encuentra en vacaciones.

Ejemplificó manifestando que en el Primer Distrito de Santiago, solo se constituyó el 10% de las mesas, el viernes pasado.

Por otra parte, el Conservador de Bienes Raíces reconoció que un considerable número de personas están haciendo uso de certificados médicos para ser eximidas de la responsabilidad de ser votales. Al respecto recordó que los médicos que suscriben partes falsas pueden ser sancionados con la inhabilitación absoluta y perpetua para el ejercicio de su profesión.

Reiteró asimismo que los votales que no comparecen hoy miércoles podrán ser denunciados por los que lleguen a constituir las mesas respectivas.

Finalmente, León hizo un llamado para que los votales de mesa comparezcan al Conservador de Bienes Raíces a retirar los útiles para la elección del próximo Domingo. El Conservador funcionará en el Edificio de los Tribunales de Justicia.

EN LA MONEDA

Para después de la elección:

SECTORES POLITICOS TENDRAN SUS LUGARES DE CONCENTRACION

EN UNA REUNION que se realizó esta mañana en el Salón Toes, a del Palacio de la Moneda, en la que participó el Ministro del Interior, General Carlos Prats, autoridades provinciales, los jefes de los partidos políticos y los Jefes de Plaza, se procedió a distribuir por sector los lugares en que podrán realizarse las concentraciones o desfiles el próximo domingo, una vez cerrado el proceso electoral.

Así lo acordaron en la reunión que sostuvo ayer el Secretario de Estado con los representantes de los partidos políticos, en la cual se estudiaron algunos últimos detalles del alto electoral.

En esta oportunidad, los jefes de los partidos, tanto de la Unidad Popular como de la CODE y la USOPD, escucharon la sugerencia de parte del Ministro del Interior, en el sentido de suspender las concentraciones que autorizó la ley, a partir de dos horas después de terminados los escrutinios en una elección.

Según lo expresado por el Secretario de Estado, una vez terminada la encuesta los partidos políticos se responsabilizarán de evitar, disciplinadamente, las concentraciones o desfiles, para contribuir a evitar enfrentamientos.

Agregó que si dictará las instrucciones para que las autoridades administrativas y militares distribuyan previamente al día de la elección, los sectores destinados a cada uno de los partidos políticos, los que eventualmente podrán utilizar para adoptar una posición en el despliegue político.

OPINION DE LOS POLITICOS.

En la reunión realizada ayer entre las 11 y las 12.30 horas participaron por la Unidad Popular, José Oyarce, comunista; Julio Benítez del PS, Belisario Velasco y Eric Campaña por la D.C. Carlos Raymond por el PN y Oscar Nuñez por la USOPD.

Consultado el representante del Partido Socialista sobre la sugerencia del Ministro del Interior, señaló que "nunca en Chile se ha impedido desarrollar actos públicos después de una elección". Agregó, que de una manera u otra, los simpatizantes de cualquier tendencia política

saldrán a la calle a expresar su triunfo y era preferible que lo hicieran bajo una bandera política. "La Unidad Popular está tranquila, porque lo ha demostrado en otras oportunidades, que su gente no es provocadora y no causa problemas. Un ejemplo de ello es cuando se logró el triunfo el 4 de septiembre de 1970, cuando no se produjo ningún problema".

El representante del Partido Nacional, Carlos Raymond, había señalado a la salida que el único partido que se oponía a suspender las concentraciones el día de la elección era el Socialista, lo que fue desmentido por Oscar Nuñez, quien dijo que no había acuerdo para tal sugerencia.

Por su parte, José Oyarce, del Partido Comunista, señaló que en la reunión de hoy se procedió de acuerdo con los jefes de plaza, autoridades provinciales y el Gobierno, la forma como se distribuirá la capital a los distintos partidos políticos.

Julio Benítez, representante del Partido Nacional, manifestó, sin embargo, que no se trata de que cada partido de la U.P. haga una concentración, se que se agrupados en el Partido Agrario y de esta manera se reúnan los desfiles.

En su visita a IANSA, con los trabajadores de esa empresa filial de la CODESA, creada en 1953, los trabajadores plantearon al jefe del Estado los programas de aumento de producción y como este año han ido superando importantes metas al respecto.

IANSA tiene un gran significado en la economía nacional, ya que su producción le permite al país un gran ahorro de divisas.

Después de saludar a las autoridades, el Primer Mandatario se trasladó hasta la Intendencia y durante el recorrido, cuatro cuadros, el jefe del Estado fue saludado por numerosas personas que se apostaron en las calles para entregarle su saludo y apoyo. Lo mismo ocurrió al llegar el Presidente al recinto de la Intendencia, frente a la Plaza de Armas, donde un grupo de público lo vitoreó durante algunos minutos.

Inmediatamente después, el jefe del Estado inició una reunión con los jefes de los diferentes servicios de la provincia, con objeto de analizar, discutir y solucionar los problemas que

aquejan a estas reparticiones públicas.

El resto del día, el Presidente vivió la Industria Austral, IANSA, luego inauguró industrias de máquinas ENFREMA, finalmente, a las 18.30 horas, asistió a una gran concentración de masas en la plaza de Armas.

En su visita a IANSA, con los trabajadores de esa empresa filial de la CODESA, creada en 1953, los trabajadores plantearon al jefe del Estado los programas de aumento de producción y como este año han ido superando importantes metas al respecto.

IANSA tiene un gran significado en la economía nacional, ya que su producción le permite al país un gran ahorro de divisas.

Después de saludar a las autoridades, el Primer Mandatario se trasladó hasta la Intendencia y durante el recorrido, cuatro cuadros, el jefe del Estado fue saludado por numerosas personas que se apostaron en las calles para entregarle su saludo y apoyo. Lo mismo ocurrió al llegar el Presidente al recinto de la Intendencia, frente a la Plaza de Armas, donde un grupo de público lo vitoreó durante algunos minutos.

Inmediatamente después, el jefe del Estado inició una reunión con los jefes de los diferentes servicios de la provincia, con objeto de analizar, discutir y solucionar los problemas que

aquejan a estas reparticiones públicas.

HOY FINALIZA SU GIRA POR TALCA EL PRESIDENTE

PRIMERO DESPUES de mediodía de ayer llegó a la Escuela de Agronomía de Talca, el Presidente de la República, Dr. Salvador Allende, quien fue recibido por autoridades provinciales encabezadas por el intendente, Carlos Pinochet Lastra, y por el Comandante de esta unidad militar, Coronel Gabriel Del Río. El Presidente Allende viajó acompañado de su esposa, Hortensia, Bussi, sus Edecanes, Aereo, Comandante Roberto Sánchez y Navy, Arturo Araya y los Ministros de Economía, Orlando Millas y de la Vivienda, Luis Matte.

Luego de saludar a las autoridades, el Primer Mandatario se trasladó hasta la Intendencia y durante el recorrido, cuatro cuadros, el jefe del Estado fue saludado por numerosas personas que se apostaron en las calles para entregarle su saludo y apoyo. Lo mismo ocurrió al llegar el Presidente al recinto de la Intendencia, frente a la Plaza de Armas, donde un grupo de público lo vitoreó durante algunos minutos.

Inmediatamente después, el jefe del Estado inició una reunión con los jefes de los diferentes servicios de la provincia, con objeto de analizar, discutir y solucionar los problemas que

aquejan a estas reparticiones públicas.

El resto del día, el Presidente vivió la Industria Austral, IANSA, luego inauguró industrias de máquinas ENFREMA, finalmente, a las 18.30 horas, asistió a una gran concentración de masas en la plaza de Armas.

En su visita a IANSA, con los trabajadores de esa empresa filial de la CODESA, creada en 1953, los trabajadores plantearon al jefe del Estado los programas de aumento de producción y como este año han ido superando importantes metas al respecto.

IANSA tiene un gran significado en la economía nacional, ya que su producción le permite al país un gran ahorro de divisas.

Después de saludar a las autoridades, el Primer Mandatario se trasladó hasta la Intendencia y durante el recorrido, cuatro cuadros, el jefe del Estado fue saludado por numerosas personas que se apostaron en las calles para entregarle su saludo y apoyo. Lo mismo ocurrió al llegar el Presidente al recinto de la Intendencia, frente a la Plaza de Armas, donde un grupo de público lo vitoreó durante algunos minutos.

Inmediatamente después, el jefe del Estado inició una reunión con los jefes de los diferentes servicios de la provincia, con objeto de analizar, discutir y solucionar los problemas que

TALCA

Continuando su gira por la zona central del país, el Presidente Allende llegó hoy a las 10.30 horas a Talca, donde cumplió un intenso programa de actividades. Inauguró la Planta de Agua Potable de la P. de A. Talca, la que asegura el suministro de agua potable para Talca hasta el año 2.000, y la cual este verano, por primera vez, ha permitido a los talquinos pasar una temporada veraniega sin ningún problema de abastecimiento de este elemento.

Luego el "Primer Mandatario" hará un recorrido por diferentes poblaciones, que incluyen 1500 viviendas listas para ser entregadas, en su gran mayoría, en la tarde, el Presidente se entrevistará con el Comité de Relaciones Públicas de FIDTA, Feria de Exposición Industrial de Talca, cuyos miembros aprovecharán la oportunidad para invitar al jefe del Estado a la inauguración del 9 de mayo. Finalmente, el Presidente Allende será el principal orador en el acto de masas programado para las 18.30 horas en la Plaza de Talca.

Los restos de la tarde serán dedicados a la recepción de la prensa y a la entrega de la medalla de la Intendencia.

El siguiente es el texto del desmentido enviado esta mañana por el Ministro del Interior, General Carlos Prats, al director del matutino demócrata cristiano "La Prensa".

"Santiago, 27 de Febrero de 1973.

Señor Director del DIARIO "La Prensa" de Santiago.

Presente.

Señor Director.

En la edición de esta misma fecha del diario de su dirección se incluye un texto, en la sección que tiene a su cargo el periodista señor Gabriel González Segovia, que por las inexactitudes que contiene me veo precisado a desmentir.

La refutada información asevera que el señor Senador don Tomás Pablo Elorza me "hizo entrega de una serie de antecedentes relativos al llamado Canal 5 de Televisión" y que yo habría manifestado al respecto, que "el funcionamiento del canal está supeditado a lo que resuelva el Consejo Nacional de Televisión, en Marzo próximo".

Saluda atte al señor Director.

Carlos Prats González, General de Ejército, Ministro del Interior.

EL PARTIDO RADICAL Y LA CLASE MEDIA CHILENA

El Partido Radical impulsa un gran "proceso" de cambios revolucionarios, el que debe avanzar a través de la vía institucional democrática. Para efectuar los cambios dentro de esta concepción es indispensable la constitución de mayorías políticas a nivel de masas, de clase trabajadora amplia y reflejar estas mayorías en los Poderes del Estado.

Como consecuencia de este propósito debe programarse toda una metodología política destinada a ampliar cada vez que ello sea posible, la base de sustentación del proceso de cambios, es decir, desarrollarse una política integradora de sectores sociales diversos, sin discriminaciones ni privilegios.

Existe en Chile una gran clase trabajadora integrada por hombres que viven básicamente de su propio esfuerzo, como obreros, campesinos, empleados, profesionales, técnicos, artesanos, artistas, intelectuales y también pequeños y medianos empresarios del comercio, industria, agricultura y minería, que, aunque son dueños de capital, al monto pequeño o moderado de éste les produce un rendimiento que bien puede equipararse a una remuneración y no a lo que es propiamente el beneficio lucrativo desmesurado que tipifica al empresario de una economía capitalista.

El Partido Radical busca la conquista del Poder a través del proceso electoral con el fin de lograr la adecuación consecutiva a los logros y objetivos del proceso de cambios y la creación de las herramientas que garanticen plenamente a esta amplia clase trabajadora la participación activa de todos los sectores que la componen, en el proceso que protagonizan y garantizando plenamente su legítimo derecho a defender sus intereses y aspiraciones sin discriminaciones ni privilegios en su seno.

El Partido Radical busca la Unidad de esta gran clase trabajadora chilena, con sentido integrador y no excluyente.

La caracterización de algunos sectores de esta gran clase trabajadora, bajo la denominación de sectores medios, fija al Partido Radical la gran tarea de expresar y representar definitivamente su participación en el proceso, sin que esto nos induzca a aceptar la parcelización de nuestro concepto de clase trabajadora, el que, por su amplitud, expresa genuinamente nuestra realidad nacional, al punto que debemos sostener que esta amplia clase trabajadora da validez al gran proceso de cambio social, en la medida que participa PLENAMENTE en él, y en la medida que se propugne SU UNIDAD Y NO SU PARCELACION.

Es, precisamente, el papel protagónico de aquellos denominados sectores medios lo que caracterizará a la revolución chilena, su apego a la legalidad, a las libertades públicas y a la vez la garantía de eficiencia a través del aporte de sus clases profesionales y dirigentes que en modo alguno pueden ser consideradas comprometidas con el régimen capitalista.

El Partido Radical, genuina expresión de este concepto amplio e integrador de sectores sociales, estima que sólo en esta ecuación puede ampliarse la base de sustentación del proceso de cambios sociales, en forma que participen unidos y sin recelos todos los chilenos que coincidan con dicho objetivo, vale decir, el campesino, el profesional, el empleado, el poblador, el técnico, el empresario industrial, minero, comercial y agrícola a nivel de pequeño y mediano, el artesano, el intelectual, el obrero, el artista, como asimismo la dueña de casa, la mujer en general y desde luego la juventud chilena en toda su generosa expresión.



COMISION POLITICA DEL PARTIDO RADICAL

mitin de la victoria

avda. vicuña mackenna

viernes 2 de marzo 16 horas

LA NACION

CONCENTRACION FEMENINA SOCIALISTA

La concentración de mujeres que se realizó en el estadio Santa Laura, para una concentración de género y tipo, se vio colmada, haciendo y superando todas las expectativas de sus organizadoras. La mujer socialista respondió como una sola, militante o no, de la Unidad Popular, pero que están por los caminos, contra las mil patrañas que la prensa inventa para asustar a sus lectoras.

Estadio Santa Laura, desafío para una concentración de género y tipo, se vio colmada, haciendo y superando todas las expectativas de sus organizadoras. La mujer socialista respondió como una sola, militante o no, de la Unidad Popular, pero que están por los caminos, contra las mil patrañas que la prensa inventa para asustar a sus lectoras.

El primer equivocado en esta materia en este siglo fue el señor Gustavo Ross Santa María, Don Arturo Matte Larraín fue otro equivocado. Otro equivocado fue el Senador Julio Durán con sus 100.000 mujeres de la clase media. El último equivocado será el señor Frei con sus damas de las cacerolas y las lloronas de manto que salmodiaron letanías políticas en funebre ronda en torno a la estatua de Diego Portales.

Como Ud. camarada Altamirano lo dice en sus declaraciones: "A las capas medias no se las puede comprar con halagos, con un nivel de vida muchas veces imposible de mantener en nuestros países pobres o con proyectos de ley destinados a darles beneficios determinados". Indico, el ejemplo más decidor en el hecho de cómo

trabajadores. Sólo los patrones se quedaron en sus casas, descansando, cosa que no era ninguna novedad. Y quedó demostrado que sin ellos Chile no se detiene un solo segundo. Entonces, sobran.

Volvemos a insistir sobre estas situaciones una y otra vez, majaderamente, como se ha dicho, para que no se pierda la perspectiva del paro patronal de octubre y su implicancia en las elecciones de marzo y después de éstas. Cual fuere el resultado del 4 de marzo, el PN y sus aliados buscarán toda suerte de maniobras para provocar más dificultades al Gobierno Popular. Octubre les fracasó, marzo les fracasará, pero los intentos sediciosos y golpistas se estrellarán en el muro granítico que el movimiento popular ha construido.

No saben, no quieren darse cuenta, ni han sido informados por sus amos yanquis, que la clase trabajadora, el proletariado, el campesino, cuando adquiere capacidad combativa y claridad política, es IMPOSIBLE destruirlos, aunque se aúnen y conjuguén las fuerzas de la contrarrevolución y sus aliados eternos, el imperialismo.

El proceso revolucionario chileno, con todos sus aciertos y deficiencias, camina seguro a pasos agigantados y ni cinco mosqueteros, con sus miles y miles de amigos, lograrán hacer variar su rumbo ni un milímetro. Aunque traigan para ayudarles en su insania a poderosos ejércitos de ultramar. Aquí les quebraremos los huesos.

Walter Garib

El Grupo Andino y la CEE

De aquí que los esfuerzos del Grupo Andino para alcanzar acuerdos con la CEE, que le permitan aumentar su participación en este vasto mercado, incrementado por la ampliación reciente de la comunidad, constituyan una tarea de la mayor importancia.

El fortalecimiento del Convenio de Cartagena, debido a la incorporación de Venezuela, presta a su empresa europea un mayor contenido de factibilidad. Gracias a este hecho, la superficie que abarcan los andinos llega a casi 5 millones y medio de Km², superior a la de Argentina y México, una población de 67 millones de habitantes, superior también a la de los dos países anteriores y una renta promedio per cápita de 340 dólares, mayor que la brasileña, que es de sólo 310 dólares. Esto significa que se trata de una entidad que posee elementos de negociación nada despreciables.

Uno de los sectores que el Grupo Andino quiere desarrollar con participación de la CEE es el mecánico-eléctrico, para lo cual hay previsiones, para los próximos años, considerables inversiones. Se requiere el establecimiento de refinerías de petróleo, aceras, centrales eléctricas y otras plantas de producción. En todo ello el apoyo financiero y técnico de la CEE es del mayor relieve.

Los contactos, pues, entre el Mercado Común Europeo y el Grupo Andino inciden en asuntos esenciales para el logro de sus fines.

Avril



Recado Para la Oposición Democrática

La revista "Posición", que refleja el pensamiento del Partido Socialista, trae en su edición especial del próximo viernes un artículo destinado a prevenir a ese sector democrático de la oposición que, estando contra el Gobierno, no está a favor de una salida institucional, ni mucho menos acepta que se lleve al país a la guerra civil. Por considerar de mucho interés para aquellos electores de oposición que pudieran dejarse arrastrar de buena fe a posiciones que no comparten en absoluto, reproducimos dicho artículo del semanario "Posición", que aparecerá pasado mañana.

Este artículo no está destinado a los militantes y simpatizantes de la izquierda. Está destinado a esos muchos ciudadanos que, sustentando una legítima idea de oposición, no están ni se pronuncian a favor de la guerra civil. O sea, a los verdaderos y conscientes opositores democráticos. Con lo cual, reconocemos expresamente que no todos los opositores son golpistas, aunque muchos, sí lo sean. Este artículo quiere señalar cuál es el único y verdadero riesgo de una guerra civil.

Desde el mismo día en que ganó Allende, se ha vivido en riesgo permanente de guerra civil. Afortunadamente ha sido posible evitarla. Después de la elección del domingo, el riesgo se hace mucho mayor. Y esperamos de nuevo poder neutralizarlo.

En dos palabras: si hay golpe de estado se materializan intentos de derrocar al Gobierno antes de que expire constitucionalmente su mandato, entonces, habrá guerra civil. Y la habrá, sin lugar a dudas.

¿Por qué? Muy simple: porque el pueblo, en su difícil marcha por los estrechos caminos que le franquea la legalidad burguesa, ha obtenido importantes victorias, y sigue avanzando. Y no está dispuesto a que nadie le cierre ese camino legal.

Los ciudadanos deben tener muy claro quien es el que quiere cerrar los caminos de la legalidad. Si por esos caminos está avanzando el pueblo, no será el pueblo quien quiera cerrarlos. Si por ese camino los círculos interesados ven que no pueden defender más sus estrechos privilegios, esos círculos querrán abandonar ese camino y asumir el de la inconstitucionalidad.

Onofre Jarpa, uno de los más "ultras" líderes de la oposición, ha planteado que después de marzo debe cambiar la política del Gobierno, o se debe cambiar al Gobierno. Entendase bien: después de marzo y no después de septiembre de 1976.

¿Qué significa este planteamiento? Una cosa muy clara: golpe de mano para botar al Gobierno antes de que termine su período constitucional. Y consecuente guerra civil.

Porque el pueblo, el Gobierno, el Presidente han sido muy claros: el domingo se cambia un Parlamento no un programa de gobierno ni un Gobierno. Esto último se cambia cada seis años y no cada vez que hay elecciones no presidenciales. Y como ya mucho antes de que hablara Jarpa el Gobierno había ratificado que por ningún motivo cambiará su programa ni lo transará, no habrá cambio de política. Quedando en el aire entonces sólo la amenazante alternativa planteada por Jarpa, cambiar al Gobierno. No dice como, porque no es bastante tonto como para decirlo, pero a buen entendedor, pocas palabras. Y nosotros, socialistas, nos damos por notificados: Jarpa quiere cambiar al Gobierno antes de que expire su mandato. Eso es golpe de mano de estado o sedición, o como se lo quiera llamar. Y eso conduce fatalmente a la guerra civil, porque el pueblo no lo va a permitir. Lo va a impedir a todo precio. El pueblo sólo entregará la banda presidencial a quien se la gane en septiembre de 1976.

Jarpa ha planteado esta loca alternativa sobre la base de calcular que la oposición obtendrá el 70 o más por ciento de los sufragios. Con lo cual se apresta para contabilizar toda esa votación como de apoyo a la aventura golpista, porque él no ha dicho que su sólo partido tiene esa opinión, sino que ha hablado en razón de toda la oposición. Eso deja en difícil situación a los electores que, siendo de oposición, no participan de la fiebre histérica de Jarpa. ¿Cómo podrán impedir que, aun votando por la oposición, sus votos no sean contabilizados a favor del golpe y la guerra civil? ¿Cómo podrán expresar un criterio democrático de oposición esos electores si a quienes ya los están contabilizando están con la pistola en la mano? Desgraciadamente, para esos electores de oposición nadie les ha querido entregar una alternativa no golpista para votar con tranquilidad contra el Gobierno.

De Antología

"Un tigre entre dos ratones." Título del artículo de Ricardo Boizard en "La Segunda", de ayer.

Es claro: la UP frente al PN y la DC

Así es, Camarada Altamirano

Sus juicios sobre las capas medias, vertidos en sus declaraciones para CLARIN del Domingo pasado, tienen el respaldo del materialismo histórico, cuando Ud. afirma: "Las capas medias, históricamente, se colocan del lado de la clase victoriosa".

Indudablemente los señores Jarpa y Frei reconocen esta verdad política. Y porque la reconocen con desesperación de agonía tratan de meter en la cabeza de la opinión pública por prensa, radio y televisión que ellos son los Sumos Sacerdotes de la CLASE VICTORIOSA. Imaginan que por este sólo hecho la clase media por ley de gravitación política acudirá a sus llamados para entregarle sus votos el domingo 4 de marzo, al igual que las mariposas acuden al llamado de la luz.

El primer equivocado en esta materia en este siglo fue el señor Gustavo Ross Santa María, Don Arturo Matte Larraín fue otro equivocado. Otro equivocado fue el Senador Julio Durán con sus 100.000 mujeres de la clase media. El último equivocado será el señor Frei con sus damas de las cacerolas y las lloronas de manto que salmodiaron letanías políticas en funebre ronda en torno a la estatua de Diego Portales.

Como Ud. camarada Altamirano lo dice en sus declaraciones: "A las capas medias no se las puede comprar con halagos, con un nivel de vida muchas veces imposible de mantener en nuestros países pobres o con proyectos de ley destinados a darles beneficios determinados". Indico, el ejemplo más decidor en el hecho de cómo

Jarpa y Labbé admiran a Hitler. Frei se admira a sí mismo. Musalem a Casandra, y Baltra a Julio Durán. Estos cinco mosqueteros de la derecha — aun cuando pertenecen a corrientes y partidos distintos — luchan por el mismo rey, el PN, o dicho en términos más directos, el imperialismo y las fuerzas internas chilenas, compuestas por la oligarquía y los reaccionarios más obsecados.

No es majadería insistir que el paro patronal de octubre fue posible gracias al entendimiento de las fuerzas que representan estos cinco mosqueteros con la asesoría técnica del imperialismo. Todo estaba previsto, estudiado, revisado hasta en sus detalles más minuciosos. Primero dijeron: paramos el transporte, luego, cerramos el comercio, se nos adhieren enseguida algunos colegios de profesionales, las industrias, las minas y en menos que cante un gallo todo Chile estará cruzado de brazos y el país detenido.

¿Y si mientras tanto el pueblo no tiene qué comer? Al diablo el pueblo. ¿Y si los hijos de los trabajadores más modestos necesitan atención médica de extrema urgencia? Que esperen. ¿Y si, en fin, se desencadena la guerra civil y mueren muchos chilenos? Justamente, de eso se trata.

Para desesperación de la derecha y sus peones, las industrias continuaron su marcha, también las minas, en el campo, el proceso productor chileno prosiguió laborando sin interrupción en manos de sus

Jarpa y Frei alientan la ambición de gente de clase media, por ser dueña de un automóvil que les significaría gastos de mantenimiento superiores a sus medios económicos.

Han sido los sacrificios de la clase trabajadora, la explotación del campesinado, las luchas gremialistas del proletariado acunado en la ideología socialista los motores que han permitido a la clase media alcanzar los niveles de bienestar previsional que hoy defiende. Jamás los perderán con el gobierno de la Unidad Popular. Son las metas próximas que está luchando por entregar a toda la clase trabajadora.

No se puede hablar aún entre nosotros de una clase victoriosa. Pero si podemos hablar de una lucha ideológica que triunfó en 1970, cuya misión es sustituir el sistema capitalista por la sociedad socialista. A esta lucha ideológica se han incorporado grandes sectores creyentes y laicos enraizados en la clase media para hacer causa común con los explotados, con los oprimidos con los humildes.

La causa de Chile es la causa de la Unidad Popular. Es la causa victoriosa que ya ha probado su poder derrotando el paro patronal de octubre pasado. Y demostrará su poder asegurando a la Nación elecciones en las que el Gobierno garantice el ejercicio pleno de la libertad de sufragio.

Un Gobierno que puede ofrecer al país elecciones libres ES UN GOBIERNO VICTORIOSO. La clase media puede confiar en él.

Juan Fuentealba Oreño

El Pueblo Está Alerta y Vigilante

trabajadores. Sólo los patrones se quedaron en sus casas, descansando, cosa que no era ninguna novedad. Y quedó demostrado que sin ellos Chile no se detiene un solo segundo. Entonces, sobran.

Volvemos a insistir sobre estas situaciones una y otra vez, majaderamente, como se ha dicho, para que no se pierda la perspectiva del paro patronal de octubre y su implicancia en las elecciones de marzo y después de éstas. Cual fuere el resultado del 4 de marzo, el PN y sus aliados buscarán toda suerte de maniobras para provocar más dificultades al Gobierno Popular. Octubre les fracasó, marzo les fracasará, pero los intentos sediciosos y golpistas se estrellarán en el muro granítico que el movimiento popular ha construido.

No saben, no quieren darse cuenta, ni han sido informados por sus amos yanquis, que la clase trabajadora, el proletariado, el campesino, cuando adquiere capacidad combativa y claridad política, es IMPOSIBLE destruirlos, aunque se aúnen y conjuguén las fuerzas de la contrarrevolución y sus aliados eternos, el imperialismo.

El proceso revolucionario chileno, con todos sus aciertos y deficiencias, camina seguro a pasos agigantados y ni cinco mosqueteros, con sus miles y miles de amigos, lograrán hacer variar su rumbo ni un milímetro. Aunque traigan para ayudarles en su insania a poderosos ejércitos de ultramar. Aquí les quebraremos los huesos.

Walter Garib

El Grupo Andino y la CEE

La llegada a Bruselas de una delegación de la Junta Ejecutiva del Pacto Andino, a fin de tomar contacto con la Comunidad Económica Europea (CEE), pone una vez más, de relieve el dinamismo de este grupo integrado de países y su clara conciencia de que la subregión necesita, con suma urgencia, más mercados donde colocar sus productos y obtener lo necesario para su desarrollo independiente.

De todas las áreas subdesarrolladas del mundo, es América Latina la que ha experimentado mayores contrariedades en sus esfuerzos por aumentar y diversificar sus exportaciones, en términos tales que su participación en el comercio mundial ha tenido, en términos relativos, un grado mayor que el de otras zonas de decrecimiento.

En el caso de la CEE, las exportaciones latinoamericanas han decrecido desde casi un 10 por ciento que representaban en el comercio europeo al finalizar la Segunda Guerra Mundial, a menos del 5 por ciento en la década de 1960, tendencia que se ha mantenido hasta ahora.

Si a ello agregamos que idéntica situación se ha dado en relación al mercado norteamericano, es fácil colegir los perjuicios que todo esto está significando para nuestros países.

Perjuicios que la virtual guerra económica triangular entre EE. UU., la CEE y Japón, con sus exigencias de protección a las exportaciones y restricción de importaciones, hará más hondos y extensos.

Respuesta



Esta tarde en el Teatro San Diego

COMANDO INDEPENDIENTE PROCLAMA A CARMEN LAZO

El Comando Independiente que apoya la reelección de la Diputada Socialista por el Primer Distrito de Santiago, Carmen Lazo, culminará la campaña electoral de su abanderada con un acto masivo que se realizará esta tarde desde las 19.00 horas, en el Teatro San Diego ubicado en San Diego esquina de Yzaguirre.

El acto tendrá por objeto además de extender la adhesión de los sectores independientes a la postulación de la combativa parlamentaria socialista, demostrar "la unidad de los trabajadores en torno al reajuste contenido en un proyecto de ley del Ejecutivo que se encuentra en la Cámara de Diputados, y que los parlamentarios de Derecha

han obstaculizado en el Congreso como una maniobra política en contra del Gobierno de la Unidad Popular.

ORADORES

En el acto masivo en que se pondrá fin a la campaña de Carmen Lazo, hará uso de la palabra el Presidente del Comando Independiente que apoya la postulación de la Diputada Socialista, Francisco Guevas Mackenna. Posteriormente, y para analizar el momento político y económico que vive el país frente a la posición reaccionaria y pro imperialista de la Derecha y de la Democracia Cristiana, intervendrá el ex Secretario General del Partido Socialista y

actual Senador por Valdivia, Osorio y Llanquihue, Américo Rodríguez.

Finalizará la concentración de esta tarde, cuando haga uso de la palabra la propia abanderada socialista, Carmen Lazo, quien hará un detenido y objetivo análisis de la participación de la mujer en la lucha contra el desabastecimiento, la especulación y el mercado negro, armas con que la oposición está atacando despiadadamente al pueblo.

TRIUNFO

Los cálculos electorales y algunas encuestas, están dando a Carmen Lazo como segura triunfadora el cuatro de marzo en el Primer Distrito de Santiago, lo que puede reflejarse con el gran número de adhesiones que su Comando Independiente ha obtenido durante todo el curso



DIPUTADA SOCIALISTA CARMEN LAZO

de la campaña. Los simpatizantes de la abanderada socialista han canalizado toda su lucha electoral en las poblaciones y organizaciones comunitarias, enseñando a las dueñas de casa y a las mujeres trabajadoras, la forma de luchar contra la especulación desatada por la Derecha.

MURIO FUNDADOR DEL PARTIDO SOCIALISTA

Profundo y sincero pesar ha causado en todas las fuerzas progresistas del país y, especialmente, en el seno del Partido Socialista de Chile, el fallecimiento del militante y fundador de esa colectividad política, Hermigio Rojas, ocurrido en Valparaíso.

El antiguo luchador fue fundador del Partido Obrero Socialista, en 1909, de cuyo Comité Central formó parte. Posteriormente, junto a Eugenio Matte y a Marmaduke Grove, dio forma al Partido Socialista de Chile en 1933.

Durante toda su vida demostró las características propias de un auténtico revolucionario. Dedicó toda su vida a la lucha obrera identificándose plenamente con ella.

Dentro del Partido Socialista ocupó diferentes cargos desde los cuales puso a disposición de la causa revolucionaria toda su experiencia adquirida en muchos

años de lucha junto al proletariado.

Pese a su avanzada edad mantenía un entusiasmo juvenil y participaba en todos los actos organizados por su partido, con la misma disciplina de un militante juvenil.

Su última actuación pública la tuvo en la concentración realizada en el Estado de Chile de Santiago, al celebrarse el trigésimo aniversario de la fundación del Partido Socialista, oportunidad en que toda la militancia rindió un sentido homenaje a su trayectoria política.

Con el desaparecimiento de Hermigio Rojas se veía un capítulo de la historia de los Luchadores Sociales de Chile, en los que se demostró como un soldado de primera fila, consciente de sus ideales y de su responsabilidad como marxista y como revolucionario.

INGLES

Sólo 7 alumnos por clase

ROLLITT ACADEMY

Mac-Iver 175

CENTRO DE MADRES JULIO ZAMBRANO ACUÑA

Se comunican al público los próximos números de la revista "Mujer", que será publicada a las 18.30 horas en lugar de las 20.30, como estaba anunciado.

GRACIAS

Viera Gallo

DESPUES DE MARZO HAY QUE SEGUIR LUCHANDO

Un emotivo homenaje de agradecimiento y apoyo ofrecieron los trabajadores del Poder Judicial a José Antonio Viera Gallo, ex Subsecretario de Justicia y actual candidato a diputado por el Primer Distrito de Santiago.

Luis Cerda, presidente de la Asociación Nacional de Empleados del Poder Judicial, expresó que, por primera vez, esta Asociación rinde un homenaje a una persona que se ha jugado por este gremio, tanto con los jueces como con los problemas que nos afectan y los abusos que se cometen.

Cerda puntualizó que gracias a la gestión de José Antonio Viera Gallo se dio la ley que modificó el escalafón en cuanto a sus remuneraciones.

JUSTICIA CLASISTA

En su intervención Viera Gallo puntualizó, durante estos dos días de concentración, a la justicia, porque en su estructura es clasista, como se ha evidenciado en ciertos fallos, por ejemplo el de Vial que pone un baldón en la historia judicial chilena. Los que promueven el paro de octubre se centran en la desobediencia en la justicia que no, la es para el hombre del pueblo.

Reiteró que planteamos el proyecto de tribunales populares para que el mismo pueblo pudiera juzgar algunos hechos de menor

ACTIVIDADES

José Antonio Viera Gallo ha estado, también, denunciando los intentos fascistas de provocar un nuevo paro al estilo del de octubre para derrocar al gobierno después de marzo.

Estas ideas que Viera Gallo a los trabajadores de Coca, viviendo en un Chile distinto, que se nota en cada una de las organizaciones del pueblo, en las empresas del Área Social, donde ya no se trabaja en beneficio de unos pocos, sino al servicio del pueblo.

VOLODIA TEITELBOIM

En cantidad y calidad, escritores, artistas e intelectuales demostraron que los más y los mejores están con el senador comunista y candidato a la reelección, Volodia Teitelboim. Una asistencia que repletaba el Teatro Bodega fue el marco para el diálogo con Volodia Teitelboim, realizado el lunes 26 del presente.

Agradeciendo la presencia del público, Volodia expresó textualmente: Soy el abanderado de una gran esperanza. Les agradezco su asistencia ya que aquí está representada la flor y nata de la cultura de Chile. El hombre es muy importante, pero sólo vale si interpreta un sentimiento, una causa y un ideal.

A continuación Volodia respondió consultas de los asistentes.

EDUARDO ROJAS

En multitudinarias y concurridas sesiones fue proclamado el candidato a diputado por el MAPU en el segundo distrito, Eduardo Rojas, en la comuna de Barrancas. Se realizaron actos finales en las poblaciones: Pudahuel, Jardín Lo Prado, Sara Gajardo, Villa O'Higgins y Villa Manuel Rodríguez.

Estos actos contaron con la participación del conocido folclorista, Víctor Jara. En estas oportunidades Eduardo Rojas ha denunciado la acción que está realizando la Derecha en contra del proyecto de reajuste que el Ejecutivo envió al Congreso. Rojas señaló que esa iniciativa hería fuertemente los intereses de los sectores más adinerados y reaccionarios de este país, favoreciendo en cambio el poder adquisitivo de los trabajadores.

FIDELMA ALLENDE

Quientas mujeres proclaman a la regidora socialista y candidata a diputado, Fidelma Allende. El acto se realizó en los comedores del Edificio Gabriela Mistral (EX UNCTAD). Las adherentes a la candidatura de Fidelma Allende pertenecen a un comando organizado por trabajadores del Cero y Colchido.

Este comando ha realizado efectivos trabajos en las industrias del ramo. A raíz de esto de la palabra, las dirigentes expresaron que la candidata socialista obtendrá la primera mayoría entre hombres y mujeres que laboran en el sector y alzado.

Por su parte los señores de La Valdeira, brindaron a Fidelma Allende una entusiasta acogida. La visita se realizó ayer a las 8.30 horas. Durante todo el recorrido por la Feria los señores demostraron su simpatía por la candidata socialista.



Victor Barberis, Diputado del PS, por el primer distrito, se reunió con funcionarios del Ministerio de Educación.

CARMEN GLORIA AGUAYO

Numerosas poblaciones recibieron el lunes la candidata a senadora del MAPU, Carmen Gloria Aguayo, después de un almuerzo que los funcionarios del Indap le ofrecieron en el caso de la institución.

En la cuarta comuna la candidata recibió la Población Los Nogales y Población Santiago. Después visitó la Población San Joaquín y Villa Allende. En San Miguel donde las mujeres se reunieron con ella en la sede del Parvulario. En el Paradero 11 de la Gran Avenida asistió a la ceremonia de bautizo del Centro de Madres, cuya madrina fue la candidata del MAPU. También en San Miguel se reunió con las mujeres del Paradero 9.12 de Santa Rosa para conversar con ellas a la vez, a la vez y luego visitó la Población La Feria.

En el día de ayer, Carmen Gloria se dirigió a San Antonio. Allí se reunió con los trabajadores de Pesquera Huelmo y Pesquera Arauco y más tarde visitó diversas poblaciones de la zona.

proclame a su candidato



Volodia Teitelboim. En el acto con los artistas e intelectuales realizado en el Teatro Bodega.

CARMEN LAZO

A las 18.30 horas, en el Teatro San Diego se realizó el acto masivo con que culminaron los trabajos electorales de la Diputada Carmen Lazo. Militantes socialistas e independientes de los 10 comunas. Primer distrito, se comprometieron a desbordar las aspiraciones del mencionado al albirado en el sector Plaza Almagro.

Artistas populares de dilatada trayectoria figuran en la primera parte del programa. También han comprometido su asistencia los jóvenes socialistas del primer distrito y los miles de "comités femeninos que apoyan la reelección de Carmen Lazo. La reunión finalizó con la intervención de Francisco Guevas Mackenna, Presidente del Comando Independiente, el senador Américo Rodríguez y la diputada Carmen Lazo.



Jose Miguel Insulza, Diputado del MAPU.

VICTOR BARBERIS

El candidato socialista a Diputado por el Primer Distrito, Víctor Barberis, se reunió con los funcionarios del Ministerio de Educación en el edificio que ocupa esa secretaría de Estado.

En el improvisado esenario, se instalaron los dirigentes socialistas Waldo Suárez, que ocupa la subsecretaría de esa cartera de gobierno, Iván Núñez, Hernán Moreno y Lautaro Videla.

La reunión sirvió para que Barberis, que es miembro del Comité Central del Partido Socialista, estableciera un objetivo diálogo con los trabajadores de la educación sobre diferentes materias políticas, sociales y económicas. Víctor Barberis, a través de su amplia experiencia, ha demostrado contar con la preferencia de la gran masa laboral de las comunas que componen el primer distrito de Santiago, lo que le asegura uno de los sillones de la Cámara de Diputados.

LAURA ALLENDE

Más de 25.000 personas concurrieron a la fiesta de la diputada Laura Allende en el Balneario de la Juventud en la comuna de Barrancas. Fue la demostración más grande que haya hecho un candidato en el 2.º distrito, lo que esta señalando la hermana del Presidente obtendrá la primera mayoría.

Laura Allende fue aclamada y felicitada por todos los concurrentes porque ella se preocupó de que este Balneario se hiciera realidad para dar a la juventud, mujeres y población de ese sector un lugar de esparcimiento y porque gracias a su labor se destinaron los fondos a fin de que esta zona de Santiago se transforme en un nuevo parque para la ciudad.

La fiesta que reunió a los pobladores de las comunas de Quinta Normal y Las Barrancas, donde desde temprana edad las familias completas llegaron con sus hijos a pasar un día de alegría en el Balneario que el Gobierno ha acondicionado en el ex-habitáculo de la Pradera.

CANDIDATOS DEL PC

A las 21 horas del 2.º día de la campaña electoral, el Comando de Trabajadores de Textiles y Plásticos, a los candidatos a parlamentarios del Partido Comunista, Pedro Aravena, diputado y Volodia Teitelboim, senador.

Esta manifestación tuvo lugar en la Plaza de la Unidad Popular, en los comedores del Edificio Gabriela Mistral.

Por otra parte, los candidatos electorales de la Unidad Popular, comunistas de la Unidad Popular, a las 16 horas de hoy en el Centro de Madres "Olga de Ramírez".

En dicha reunión se establecieron puntos de vista en la contingencia política y la participación de la mujer en el proceso de cambios. Además, analizaron puntos relativos a la educación, la creación de escuelas, la creación de una escuela técnica en esta gran población.

PEDRO ARAVENA

Un comitativo recibimiento tributaron a Pedro Aravena, candidato a diputado del PC, por el primer distrito, en la Plaza de la Unidad Popular, a las 16 horas de hoy en el Centro de Madres "Olga de Ramírez".

Pedro Aravena, candidato a diputado del PC por el primer distrito, fue recibido por el Comandante en Jefe del Comando de Madres, Presidente del Comité de Obras, Previamente, uno de los ingenieros había impedido la entrada del candidato, pero la firmeza de los trabajadores expulsó a la presencia de Aravena.

El abanderado comunista, además de a los obreros y planeros, necesitó de conquistar el Parlamento, que defienda a los trabajadores y no a los empresarios, monopolistas y oligarcas. Los trabajadores necesitan un Parlamento que legisle en nuestro favor.



Pedro Aravena, candidato a diputado del PC, durante un diálogo con pensionados.

CARLOS ALTAMIRANO

El senador, candidato a la reelección y Secretario General del Partido Socialista, Carlos Altamirano, enfora el rol de la mujer y la participación que le corresponde en el proceso revolucionario, hizo, en una exclusiva rueda de prensa, la

El reportaje será difundido en una cadena nacional de emisoras donde participarán pensionados, mujeres y dirigentes feministas. La audición será transmitida a las 20.30 horas de hoy. Tanto Altamirano como las mujeres asistentes a la rueda de prensa, darán cuenta de testimonios indimentables de cómo la mujer ha sido la principal víctima de la explotación en el transcurso del desarrollo social y político de Chile.

El líder socialista expone las diversas iniciativas del Gobierno Popular para incorporar a equitativamente a la mujer en las tareas revolucionarias que se avisan.

LA KENNECOTT...

(Viene de la 1.ª Pág.)

En la última reunión del "Comando Independiente" que apoya la reelección de la Diputada Socialista por el Primer Distrito de Santiago, Carmen Lazo, se establecieron puntos de vista en la contingencia política y la participación de la mujer en el proceso de cambios. Además, analizaron puntos relativos a la educación, la creación de escuelas, la creación de una escuela técnica en esta gran población.

En la última reunión del "Comando Independiente" que apoya la reelección de la Diputada Socialista por el Primer Distrito de Santiago, Carmen Lazo, se establecieron puntos de vista en la contingencia política y la participación de la mujer en el proceso de cambios. Además, analizaron puntos relativos a la educación, la creación de escuelas, la creación de una escuela técnica en esta gran población.

En Tocopilla

PESQUERA GUANAYE: PRODUCTO DEL ESFUERZO DE SUS TRABAJADORES

EN DIVERSOS medios de comunicación de oposición se ha estado diciendo que la industria pesquera nacional está quebrada, que no hay producción y que el pescado se destina a la procesamiento de harinas y aceite del mismo, quedando muy poco para el consumo.

Sin embargo en el norte de Chile al igual que en otros lugares, existe un grupo de trabajadores que por sus propios medios, con el empuje que tiene la clase trabajadora y consciente de lo que deben hacer por su país, han sacado adelante una industria que prácticamente estaba muerta.

La Pesquera Tocopilla fundada por la Empresa Pesquera San Pedro fue incorporada a Pesqueras Unidas mediante un plan de integración pesquero ordenado por CORFO en 1966-69. Posteriormente la puso a disposición de CORFO a comienzos de 1972 y ya en el mes de mayo la Pesquera Guanaye, que tiene otras armadas en diversos puertos de la zona norte, se hizo cargo de la planta.

La planta estaba en pésimas condiciones, los trabajadores no hacían casi nada, pues influyó mucho la baja de la pesca, sin embargo ellos recibían sus sueldos, problema que ellos venían acrecentando pues consideraban que eso no era participar en las decisiones y en el proceso que vive el país.

Se realizó entonces una revisión total de la planta, se hizo un inventario de la industria, las condiciones en que estaba la maquinaria que funcionaba y que no funcionaba, como también el estado de la flota con que se trabaja.

Entonces vino lo nuevo. La industria pesquera era vital para Tocopilla, ciudad que no posee industrias de otra especie.

"Cuando la Unidad Popular asumió el gobierno, dijo el gerente de INCONOR la industria pesquera de Tocopilla se estaba muriendo pero los trabajadores demostraron con su garra que una fuente de trabajo vital para la zona no podía desaparecer y entonces comenzaron a dar una dura batalla para salir adelante".

Dependiendo de una administración proveniente de Iquique que se atrasaba en sus pagos y que los mantenía sin trabajar, los trabajadores plantearon que eso no podía ser, que Tocopilla y su comunidad había peleado mucho por sacarla adelante, por lo tanto la defenderían hasta las últimas consecuencias.

"Recibimos entonces el apoyo técnico, y hoy podemos decir orgullosos que «la cosa anda», la industria para Tocopilla es fundamental y la participación de los trabajadores ha sido vital. Los trabajadores nos empujaron a sacarla adelante, instalaron delegaciones en Antofagasta, hubo conversaciones a nivel gubernamental y ahora la fábrica está andando".

Hoy funciona ya como empresa estatal y en ella se produce harina y aceite de pescado. Sin embargo el trabajador del norte no quiere quedar atrás, desea hacer cosas nuevas y ha planteado la posibilidad de instalar una conservera para aprovechar otro producto que sale junto a la anchoveta.



Des se contratará a personal femenino, las que se dedicarán por ejemplo a la recepción del pescado, cocerlo y desmenuarlo.

Hasta el momento, laboran en la industria 10 mujeres, algunas de ellas son rederas, se dedican a remendar las redes de pesca.

VAMOS HACIA ADELANTE

Indro Calderón, que hasta un mes habían tenido la nueva que la industria iba hacia adelante y que existía el compromiso del gobierno de ayudarla. El Comandante viajó hasta Santiago y dio a conocer el trabajo que se estaba haciendo en Tocopilla y las perspectivas que tenía esa industria que estaba casi muerta.

DEFUNCIÓN

Ha dejado de existir nuestro querido esposo, padre, hermano, querido y no, don

JUAN FERNANDEZ FERNANDEZ (Q.E.P.D.)

Sus funerales se efectuaron hoy en el Cementerio Metropolitano después de una misa que se ofició a las 11.30 horas en la Parroquia San Bosco (Par. 22-1-2 de Gran Avenida).

La Familia

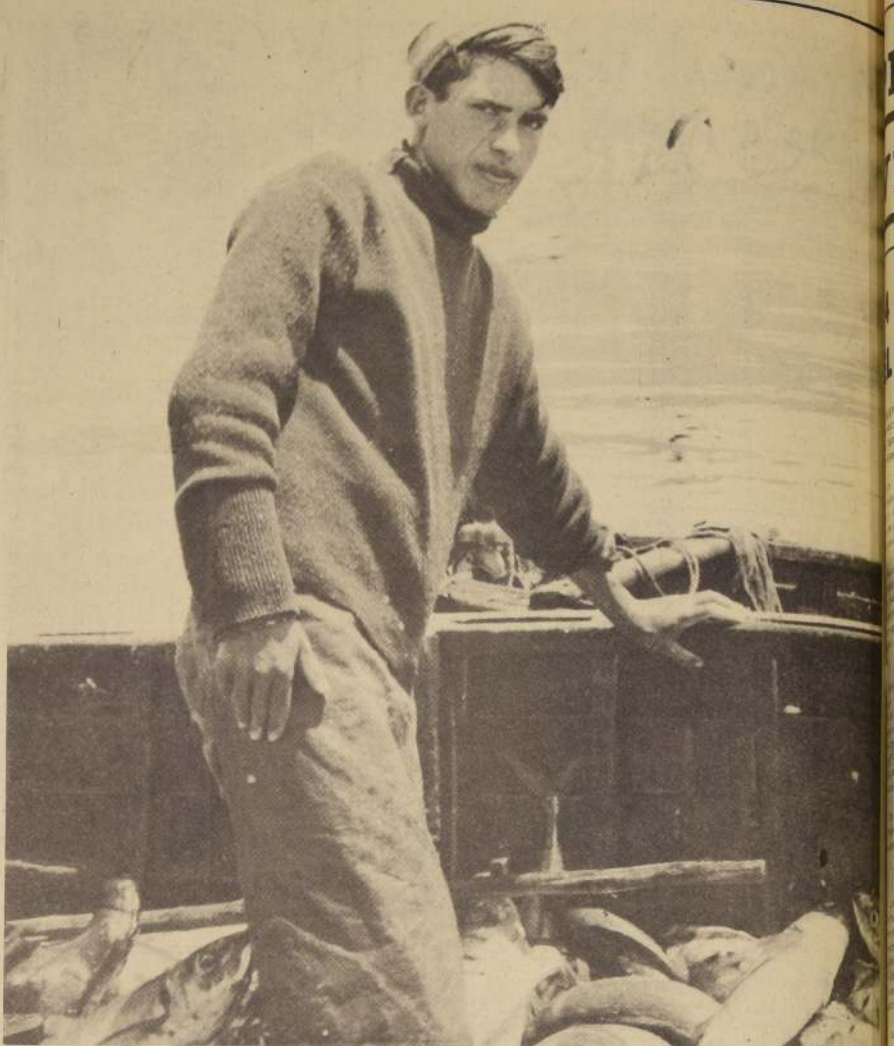
Raúl Calderón TRABAJADOR CON GARRA

Raúl Calderón trabaja desde hace dos años en la pesquera, como soldador de la flota y ha integrado el comando de trabajadores desde que se dio a conocer esta se cerraría.

"Hace un año nos unimos todos en pro de una causa común, sacar adelante la industria, contando para ello con la ayuda del gobierno".

En ella trabajan 106 personas y se ha comenzado a contratar más, ya que el trabajo también es más, según explicó el pescador, en estos momentos se está elaborando harina de pescado y aceite en una proporción de 30 toneladas diarias.

"Mediante las modificaciones que se piensa hacer, dijo, las maquinarias serán más y enton-



EL ESFUERZO de este hombre que hace su vida en alta mar, contribuye al resto de sus compañeros, dando una batalla luchando y sacando adelante una industria destinada a la quebra. Su participación es una muestra de lo que los trabajadores están haciendo por Chile.

La voz de los pescadores:

"QUEREMOS SER EJEMPLO DE COLABORACION"

LA PESQUERA Guanaye salió adelante, y la semana pasada fue visitada por Pedro Vusovic, vicepresidente de CORFO, quien le entregó por palabras de los propios trabajadores de la zona de la gran batalla que libraron

para ponerla nuevamente en funcionamiento.

"La idea de ponerla en funcionamiento nació desde el instante mismo en que supimos del interés demostrado por el gobierno por incrementar el consumo de pescado", dijo el presidente del Comando de trabajadores del mar, en el que se agrupan quienes trabajan en los productos mismos, el sindicato industrial de la planta, de empleados, de tripulantes, pescadores y la comunidad de Tocopilla.

Agregó que ellos estaban conscientes que esa planta se podía complementar, en su diversificación en el rubro del procesamiento, congelado y posiblemente enlatado. "Se hicieron las consultas necesarias, señaló, y el apoyo del gobierno no se hizo esperar. La gerencia de la pesquera colaboró con CORFO en la prestación de servicios técnicos y aquí está la muestra".

"Es importante que digamos que nosotros los trabajadores de Tocopilla hemos recibido de este gobierno la posibilidad de participación real y efectiva y en esto estamos. Pero todo esto que hemos recibido, debemos pagarlo respondiendo como trabajadores. Seguiremos trabajando y sacaremos la conservera adelante para dar así un ejemplo a todo el país que la unidad de los trabajadores y la participación

efectiva como el diálogo con las autoridades sirve para crear nuevas industrias creando complejos nacionales".

CONCIENCIA TRABAJADORA

Y de norte a sur se ve la real participación de los trabajadores, ya sea en la conducción misma de la empresa o industria en la que trabajan, o reando y sacando adelante a aquellas que han ido a la quiebra. Solo ellos, con su conciencia revolucionaria, son capaces de salir adelante.

Quedan aún problemas que solucionar, como lo es el uso de la flota, ya que se cuenta con pocos barcos, hay que terminar el frigorífico y en la forma en que se distribuirá el producto, para lo cual se necesitarán más armos.

"Como hay que sacar todo esto adelante, indro uno de los empleados de la industria, los trabajadores hemos acordado donar un día de sueldo al mes todos los sindicatos, aportando así aunque sea con un granito de arena al aporte económico de la fábrica. Nos hemos dado cuenta que se están haciendo esfuerzos extraordinarios para llevar a cabo estas complementaciones, incluso las reparaciones de barcos, y en todo ello queremos colaborar".

PEQUEÑO COMPLEJO PESQUERO

Ya mirando hacia el futuro, existe un proyecto de INCONOR

(Instituto Carlo Norte), sobre la instalación de un pequeño complejo pesquero que abarque desde Tocopilla a Talca, proyecto que está en conocimiento de los trabajadores.

Unido a esto, existe la posibilidad que se instale una planta de congelado en esa zona para lo cual se pondría en funcionamiento los frigoríficos que posee ENAFRI en Tocopilla. El proyecto debe ser estudiado más a fondo para ver las proyecciones que podría tener.

RESPUESTA DEL TRABAJADOR

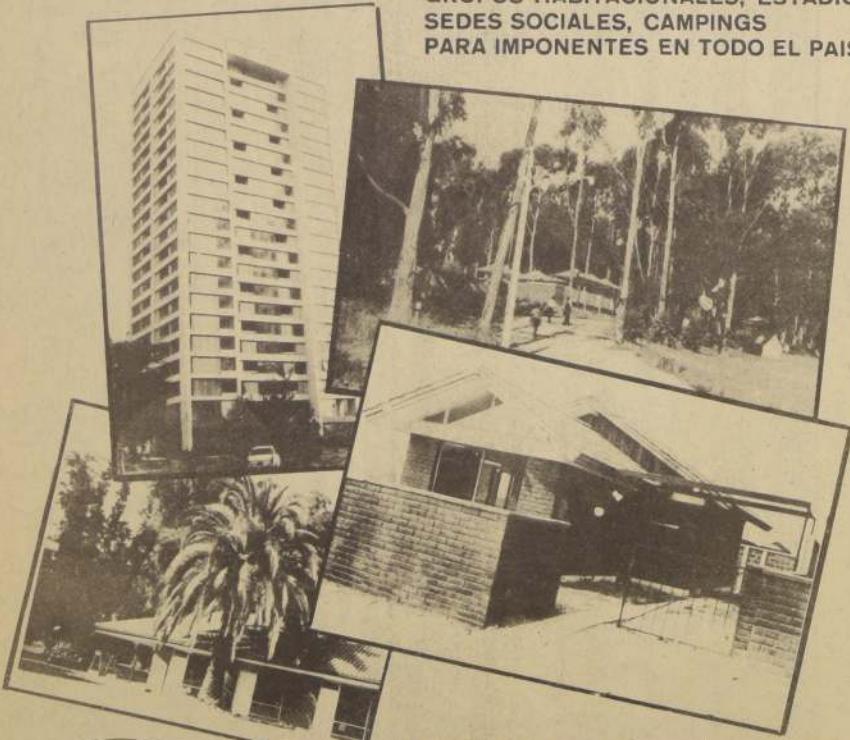
En su visita a la zona, Pedro Vusovic, dialogó con los trabajadores y les señaló el esfuerzo que como ellos, han realizado miles de compañeros por sacar adelante sus industrias y empresas.

"La respuesta la han dado ustedes los trabajadores, dijo el Ministro, pienso y me he dado cuenta que van caminando hacia una meta común y ya no se puede hablar de barrera que existe entre gobierno y trabajadores, ustedes están demostrando que son gobierno".

Y lo han demostrado con hechos y no con palabras. Han desarrollado dentro de sus salarios para financiar algunas cosas, para sacar adelante la industria que además de beneficiarlos a ellos beneficia a toda la comunidad de Tocopilla.

CHILE SE ABRE A LOS EMPLEADOS PARTICULARES

GRUPOS HABITACIONALES, ESTADIOS, SEDES SOCIALES, CAMPINGS PARA IMPONENTES EN TODO EL PAIS.



Caja de Previsión de Empleados Particulares

Un espíritu de nuevo desarrollo para las obras sociales impulsa a la Caja de Previsión de Empleados Particulares... y en pocos meses se han entregado lugares de verano y descanso, campings, sedes sociales para empleados, casas de reposo para jubilados. En Azapa, Coquimbo o Refaça. Santiago, Concepción o Punta Arenas. Ahora hay previsión social para todos.

Cada imponente puede pensar y realizar hoy lo que muchos años deseó... su Caja lo interpreta porque es una institución activa, ágil... con estilo joven!

TERMINALES PESQUEROS SE CONSTRUIRAN EN EL SUR

EL PLAN de construcción de Terminales Pesqueros Mediterráneos del Ministerio de Tierras y Colonización, ya está en marcha. Hoy día comenzará la construcción de la estructura proyectada para la zona de Cañón, que se abastecerá mediante el Terminal Pesquero de Temuco.

La maquinaria vendida desde Alemania, donde fue negociada a través de la Carlo, para el Comité Seccional Pesquero, organismo encargado de realizar

políticas creadas por el organismo pesquero central que preside el Ministro de Tierras y que funciona en lugar del Ministerio del Mar, cuya creación fue rechazada por el Congreso.

TERMINALES PESQUEROS

El Ministro de Tierras y Colonización, Humberto Martínez, está también la creación de otro terminal pesquero en Los Angeles, con el propósito de

abastecer de productos del mar a las provincias de Bio Bio.

Estos terminales pesqueros mediterráneos obedecen al propósito de sustituir las importaciones de carne, cuyo valor alimenticio es igual al pescado. El proyecto contempla el establecimiento de cinco a siete establecimientos en las ciudades que Distribución en las ciudades, como Rancagua, Talca, Concepción, Temuco y otras, que carecen de acceso directo a los centros de producción pesquera.



PEDRO VUSOVIC, vicepresidente de CORFO, durante su diálogo con los trabajadores de Guanaye de Tocopilla.

TRES DETENIDOS POR CASO DE GENDARMES MUERTOS

SIGUEN DETENIDOS los tres civiles que viajaban en la camioneta frigorífico en cuya parte posterior fueron encontrados muertos cuatro funcionarios de la Gendarmería Argentina.

El hecho fue descubierto ayer. Durante la madrugada la camioneta que conducía el propietario de la Hostería de Las Cuevas, Miguel Ángel García Verdejo, pasó por el puesto fronterizo chileno de Caracoles. Al ser controlados, todos se identificaron como empleados de la ciudad hostería.

A las 8 horas, el vehículo pasó de regreso hacia su país.

sin novedad. Sin embargo, posteriormente, personal de Ferrocarriles de Las Cuevas informó que, al ser controlada la camioneta en el sector argentino, se descubrió que cuatro personas que viajaban en la parte del frigorífico habían perecido, presuntamente por asfixia.

Las víctimas fatales fueron identificadas como Horacio Marín, Juan José Gutiérrez, Luis Alberto Barbón, y Luis Silvio Torres, quienes fueron señalados como funcionarios de la Gendarmería Argentina, pertenecientes a la dotación de Punta de Vacas y los que vestían de civil.



COMISARIO MONTECINOS. Pocas esperanzas de éxito en caso del descuartizado.

CINCO DIAS PERDIDO CUMPLIO AVION NAZI

NO SE PRODUCIERON NOVEDADES ayer respecto a la búsqueda del avión civil pilotado por el líder nazi Roberto Thieme, que el viernes de la semana pasada se precipitó al mar, presuntamente después de estrellarse en el aire.

El Servicio de Búsqueda y Salvamento informó ayer que sólo estaban operando patrullas

terrestres, puesto que el tiempo estaba malo para trabajar con aviones o helicópteros.

Se agregó que se laboraba preferentemente frente a la desembocadura del Río Itata y en el sector de tierra firme, lugar por donde fue visto caer el aparato, que pilotaba el dirigente de la organización fascista "Patria y Libertad".

Venceremos!!!



UXP

ALTAMIRANO ES DECISION REVOLUCIONARIA B6

Waldo Montecinos Cáceres

EL COMISARIO DE LA BRIGADA DE HOMICIDIOS

Estadísticas demuestran que de un 100% de casos, la BH ha resuelto un 85% de ellos.

El descuartizamiento: "Pocas esperanzas que las diligencias vayan a fructificar".

POR MARCOS BORCOSKY

"BUENO, LA COSA ES ASI... Cuando obtenemos éxito en nuestras diligencias todo el mundo piensa que somos buenos policías y hasta hacen comparaciones, pero cuando fallamos en algunas, el cariz cambia, y entonces somos "jugados" por la opinión pública y encontrados culpables de ser malos policías. Eso, a pesar de que tenemos uno de los índices más bajos de casos sin resolver... por lo demás, mi amigo, todos las policías del mundo, aún las que cuentan con los medios y técnicas más modernas, tienen a su haber casos sin resolver".

Las declaraciones las hizo el Jefe máximo de la Brigada de Homicidios, la unidad que en forma estable, aun con su solo nombre, causa noticia.

El jefe de la B.H. es Waldo Montecinos Cáceres, Comisario, 44 años, casado 4 hijos, 25 años en el Servicio de Investigaciones y concedió una entrevista exclusiva a "LA NACION", aún haciendo presente que es de la idea que son los hechos, y no los policías los que hacen noticia. No obstante ese pensamiento, dialogamos con el jefe policial, haciéndonos eco del murmullo de la opinión pública que se pregunta: ¿"Que pasa con el descuartizado"? Las críticas no se hacen esperar y "la calle" fustiga sin piedad a los detectives.

"Los detectives "no ven una" con los delincuentes", afirmaba un empleado en una conversación. "Son muy malos como policías" argumentó otro.

LA DEFENSIVA

¿Que dice Waldo Montecinos acerca de ello?

"No podemos decir que siempre tenemos éxito en nuestras indagaciones, pero tampoco se puede expresar que "no vemos una". Claro que, cuando hemos fracasado, lo reconocemos. En el caso específico del descuartizado habríamos justificaciones para no haber encontrado éxito. Es que ¿sabes? nosotros somos policías y no superdotados o adivinos. ¿Qué tenemos? Una parte de cuerpo humano y no sabemos a quien corresponde. La única forma de identificarlo, al no ser reconocido, son las huellas dactilares, pero faltan las manos. Ahora, también falta la cabeza. No nos pueden obligar a que identifiquemos unos restos humanos, porque ni siquiera es un cadáver completo, solo restos".

SIN REVOLVER

Comisario, la opinión pública recuerda, según ellos, los muchos casos sin resolver que tiene la B.H. Allí se argumenta para calificarlos de malos policías.

"Es difícil pronunciarse sobre ello. Si esa es la opinión que existe, nos someteremos a ella, suponiendo que se trata de un "juicio imparcial". No podemos nosotros mismos autocalificarnos. Sólo puedo decir que las estadísticas

indican que el mayor número de los casos están resueltos. Hace algún tiempo se hizo un estudio sobre el particular y los resultados fueron alentadores: de un cien por ciento, la B.H. tiene resuelto entre un 83 a un 85%. Hay otro punto interesante. Las mejores policías del mundo se quedan con casos sin resolver y eso que tienen mayores técnicas y medio modernos que nosotros, además de los recursos legales y la cooperación de la ciudadanía. Yo diría que haya otra policía que enfrente más problemas materiales que la chilena".

LA COOPERACION

¿Que cooperación pide la policía?

"La mínima. Ya le dije antes que no somos adivinos. Necesitamos una cooperación que nos alumbré el camino. Por ejemplo en el caso actual del descuartizamiento, buscamos a un sastre o a un pantalero (Puede ser pantalero). Esa persona puede identificar la hechura de la ropa de la víctima y quizás identificaria. Por la publicidad que se le ha dado, esa persona ya debe estar en conocimiento de lo que buscamos. No se trata de un "sopleñaje" o algo por el estilo. Sin embargo, nadie ha venido a la unidad para siquiera ver esa ropa. Es posible que en nues-

ASALTO EN JOYERIA DE CALLE ESTADO

Cuatro individuos, vestidos elegantemente, dos de ellos portando armas de fuego, perpetraron un espectacular y audaz asalto poco después del mediodía de ayer en el edificio de calle Estado 337 de esta capital. Donde se encuentra el establecimiento de joyería del ciudadano italiano José Dellerba Ravarino, de 79 años.

Según José Dellerba, dos de los asaltantes lo amenazaron con armas de fuego, mientras los otros lo maniataron para arrastrarlo al interior y finalmente, uno de los individuos,

le cubrió los ojos y la boca, mientras era despojado de las llaves de la caja de fondo.

Desde la bodega, los asaltantes se apoderaron de gran cantidad de pulseras de oro, anillos, de oro y platino, y un enorme prendedor, con 55 brillantes.

Conforme a las primeras investigaciones, el botín hecho por los maleantes se remonta a los cinco millones de pesos.

La víctima del espectacular asalto se libró de las ataduras por su propio esfuerzo y luego dio cuenta a la policía.

NUEVA LEY DE AGILIZACION ADMINISTRATIVA FAVORECE A LOS TRABAJADORES



(Arriba) El Ministro del Trabajo, Luis Figueroa, junto al Subsecretario de Previsión Social, Laureano León; el Intendente de Concepción, Fernando Álvarez, y el Director del Servicio de Seguro Social, Galvarino Melo, escuchan la intervención de un trabajador durante la ceremonia de la firma del Proyecto de Ley que conforma la Segunda Ley de Agilización Administrativa de los Institutos Previsionales. Este acto se realizó en la sede del Servicio de Seguro Social de Concepción. (Abajo) Parte de los trabajadores que asistieron al acto.

Los trabajadores de Concepción se impusieron de las nuevas disposiciones que agilizan el trámite administrativo, patrocinadas por el Ejecutivo, a través de las informaciones que les entregaron el Ministro del Trabajo, Luis Figueroa, y el Subsecretario de Previsión Social, Laureano León, en una reunión realizada en el Servicio de Seguro Social de esa ciudad. Asistieron, además, a esta reunión el Intendente de la provincia, Fernando Álvarez, el Director General del Servicio de Seguro Social, Galvarino Melo, numerosos dirigentes sindicales y gran cantidad de trabajadores.

PAGO DE SUBSIDIOS

Modifica el sistema de pago de subsidios por enfermedad, estableciendo la obligación de los empleadores de pagarlo directamente a los trabajadores, compensando los valores con los aportes previsionales.

En la actualidad el beneficio es pagado por el Servicio Nacional de Salud, lo que da lugar a demoras por la necesidad de los traslados de fondos previos y otras causas.

La Ley se pone en el caso del patrono cuando el pago del subsidio para el efecto establece sanciones en su contra, sin perjuicio que el beneficiario de todas maneras obtendrá la prestación de su Instituto de Previsión.

CONSEJOS LOCALES

La Ley crea, además, los Consejos Locales y Delegados de Empleados Públicos y de Empleados Particulares.

PAGO DE PENSIONES

La ley contempla, asimismo, un nuevo sistema para el pago de las pensiones que tienen carácter de varias Cajas de Ingresos que sea solamente una la que pague el beneficio, sin reajustes. Ya no deberán esperar los pensionados que se hagan estos traslados para poder obtener su pensión.

PAGO DE IMPOSICIONES

Por otra parte, se impone a los empleadores y patronos la obligación de pagar mes a mes las imposiciones y aportes, aun cuando no quede saldo líquido a favor de las Instituciones de Previsión por efectos de la compensación de las Asignaciones Familiares y Subsidios. Si las planillas de imposiciones no se presentan dentro del mes, se impondrán sanciones, multas y pago de reajustes.

ANTICIPO

El proyecto de Ley se refiere también al pago de anticipos de pensiones a los asegurados, mientras se encuentran en trámite la respectiva jubilación. Este modo no habrá más para pensionados sin ingresos por la fecha en que terminen de trabajar y la que obtienen la pensión.

Estos son los puntos principales del proyecto de Ley que firmó el Ministro Figueroa en Concepción. Luego, de que sea firmado por el Presidente de la República, esta semana pasará al Parlamento para su tramitación.

mitin de la victoria



avda.
vicuña
mackenna

viernes 2
de marzo
16 horas

Peor que el terremoto

LIBRERO ACAPARABA REGALOS PARA NIÑOS DE CHINCOLCO

UN ACAPARAMIENTO de artículos de librería fue encontrado por inspectores de DIRINCO en la distribuidora ubicada en Rosas 1214, de propiedad de Alejandro Carlogueros Vizcarra, presidente del Sindicato de Dueños de Librerías.

Su propietario señaló que estos productos eran un saldo de donaciones realizadas por los dueños de librerías, a los niños de Chincolco, afectados por el terremoto de 1971, y curiosamente agregó que no habían sido despachados porque los afectados recibieron muchas donaciones.

En el local se encontraron 2944 cuadernos de 40 hojas, 285 cuadernos de 60 hojas, 54 de 100 hojas, 90 de 200 hojas, 15 de 100 hojas, 5400 hojas perforadas, 12.500 forros plásticos, 18 cajas de tempera, 55 cajas de 144 lápices, 27 cajas de lápices de color, 32 de lápices Bic, 3 frascos de goma, 7 acuarelas, 12 cajas de tiza, 1.500 hojas para dibujo, 195 diferentes artículos para escolares e infinidad de otros productos como juguetes, papel confort, Malla Nova, etc.

El abogado que tiene el propietario, Ignacio Moraga, de Sidetec, impidió que la mercadería fuera llevada inmediatamente a Chincolco, diciendo que era un regalo de los dueños de librerías, y ellos decidirían lo que harían con los productos.

Sin embargo, la oficina de emergencia del Ministerio del Interior agregó que por el artículo 5 de la Ley 16.282, ellos estaban autorizados para enajenar las mercaderías que proceden de donaciones de particulares, pero esta medida no la llevará a cabo este Ministerio, sino que esperará que esos productos lleguen a su destino.

El dueño de la librería, que también posee otra en Morande 639, donde ha negado la venta de artículos escolares, teniendo en existencia, fue citado con el Subsecretario de Control de DIRINCO, Renato San Martín, para que dé cuenta del hecho.

ALMACEN DE INDEPENDENCIA

Los inspectores obreros de la Subdirección de Abastecimiento descubrieron el lunes un

acaparamiento de alimentos, en el almacén de Alfonso González M., ubicado en Avenida Independencia 5389.

Alfonso González, simpatizante del CODE, que tiene empacadas sus bodegas con propaganda política, mantenía oculta y negaba la venta de los siguientes productos:

196 kilos de té
96 kilos de harina selecta
20 kilos de manteca
752 de cables de ángel especial
216 jabones Le Sancy
205 kilos de tallarines especiales
160 kilos de azúcar
600 barras de jabón de lavar
240 tarros de sardinas con tomates
174 tarros de salmón
768 tarros de pomarota
96 tarros de sardinas
192 tarros de arvejas con chiles y 48 de especiales.

Toda esta mercadería se puso de inmediato a la venta atendiendo a 600 personas.



Inspectores de DIRINCO descubrieron los regalos de artículos de escritorio para los niños de Chincolco, en cajas y bolsitas de plástico.

CADUCAN CONTRATOS A COMPAÑIA DE TELEFONOS

FUE PUBLICADA ayer en el diario oficial, la ley número 17.910 que caduca los contratos entre el Estado de Chile y la Compañía de Telefonos.

La disposición expresa que: "Por exigirlo el interés nacional se declaran extinguidos los contratos aprobados por la ley número 4.791 y, en consecuencia, las disposiciones de excepción sobre régimen legal, jurisdiccional y administrativo pactadas con la CHILE TELEPHONE COMPANY, y con su sucesora la Compañía de Telefonos de Chile, o dictadas en su favor por el Estado, y la concesión que se le otorgó para explotar el servicio telefónico local y de larga distancia".

Más adelante se expresa que en razón de las necesidades del

país, la Compañía de Telefonos continuará prestando sus servicios intervenida por la Superintendencia de Servicios Eléctricos de Gas y Telecomunicaciones.

Por otro lado la ley puntualiza

que los trabajadores de la Compañía continuarán gozando de los derechos o beneficios que actualmente tienen, en virtud de contratos de trabajo, actas de avenimiento, fallos arbitrales, contratos colectivos u otros.

CORTE DE SUMINISTRO DE AGUA POTABLE

Por trabajos de mejoramiento que debe realizar la Sección Distribución de la Empresa de Agua Potable de Santiago, desde las 20 horas del 1.º de marzo y hasta las 5 horas del día 2.º se suspenderá el suministro de agua

en los sectores comprendidos en los siguientes límites: Al Oriente: Viña Mackenna Al Sur: Maule Al Norte: Santa Isabel Condor Al Poniente: Arturo Prat Las faenas que darán origen a esta suspensión momentánea, consistirán en la reparación de una válvula de 750 milímetros, ubicada en Viña Mackenna esquina Norponiente 10 de julio.

Ministro Orlando Millas

NO TIENEN SERIEDAD ALGUNOS VATICINIOS DE LA SOFOFA

Informe tendencioso de la SOFOFA es un típico instrumento de los reaccionarios de elecciones.

EL MINISTRO de Economía Orlando Millas formuló ayer la siguiente declaración: "Los dirigentes políticos de la Sociedad de Fomento Fabril, comprometidos en el paro sedicioso del mes de octubre, han vuelto a las andadas al publicar con apariencias de un documento técnico, un instrumento electoral de propaganda reaccionaria denominado 'Situación Actual de la Economía Chilena'. Sostienen que 'el año 1972 mostró una declinación generalizada de la producción'. Esto es falso. A lo sumo pudiera decirse que se observa un menor ritmo de crecimiento económico en 1972 que en 1971, pero, todos los antecedentes demuestran que el producto geográfico bruto creció en el año 1972 notoriamente más que la población. Hablar de una 'declinación generalizada' es un disparate.

AUMENTA PRODUCCION DE BIENES INTERMEDIOS

La propia declaración de los inescrupulosos dirigentes de la SOFOFA reconoce aumentos en la producción de bienes intermedios para la industria y la construcción y de material de transporte, o sea, en ramas industriales cuya demanda depende, en buena medida, del crecimiento general de la economía. Lo mismo sucede con el aumento del transporte de productos manufacturados que igualmente no pueden desconocer.

SECTOR INDUSTRIAL

Respecto del sector industrial, el informe de la SOFOFA prevé un crecimiento de sólo 2,6% en 1972 respecto de 1971. Los antecedentes de que se dispone a la fecha indican un crecimiento superior pero, por otra parte, debe señalarse, además, que la propia SOFOFA verificó hasta septiembre un crecimiento del sector industrial del 6,9% que sólo sufrió una acentuada caída a raíz del paro patronal de carácter sedicioso. De otro lado, el que varias ramas industriales productoras de artículos de consumo habitual muestren una caída más acentuada que el promedio, mientras se ha mantenido el ni-

vel de uso de los insumos industriales nacionales y extranjeros, permite presumir que nos encontramos ante una no declaración de la producción, destinada a encubrir su desvío al mercado negro, organizado en gran escala por los sectores, que lo sustentan.

SECTOR AGRICOLA

En cuanto a la agricultura, la SOFOFA repite cifras de estudio no oficiales que ODEPA, Oficina de Planificación Agrícola, demostró ya públicamente que no corresponden a la realidad. Afirman que la producción agrícola habría disminuido en 13,7% en el período 1971/1972, es sostener una notoria falsedad. Ha aumentado la producción de maíz, arroz, porotos, arvejas, garbanzos y otros artículos. SOFOFA no hace ninguna referencia a la declaración oficial de ODEPA habiendo la conocido, y se limita a insistir en estudios ya refutados.

SECTOR MINERO

La producción de la minería también experimentó aumento durante 1972. Aun cuando es verdadero que determinados rubros sufrieron disminuciones, el más importante es el cobre, cuya producción aumentó tanto en la gran minería (3,9%) como en la pequeña y mediana minería (2,3%). La SOFOFA adultera las cifras al expresar que la 'pequeña y mediana minería alcanzaron una producción de 129.000 T.M. que es 6% inferior a la del año 1971'. En 1971 su producción fue de 127.400 T.M. y en 1972 de 130.300 T.M.



ORLANDO MILLAS.

es un típico

instrumento de los reaccionarios

de elecciones.

en visperas

NIVEL DE OCUPACION

En relación al nivel de ocupación, indicador general muy importante del nivel de actividad económica, la declaración de la SOFOFA sólo hace una referencia tangencial de una leve disminución. Durante 1972, considerando el nivel de ocupación, con un promedio para el año del 4%, la cifra más baja de nuestra historia.

En un tercio del tiempo, o sea, en dos años, con el Gobierno actual se ha alcanzado un volumen de nuevas ocupaciones de 98 mil personas, equivalente al nivel de lo alcanzado en los dos años anteriores.

En los sectores productivos, ha logrado ocupar en estos dos años, prácticamente, el mismo número de personas que en los seis años precedentes. La relación entre ocupados en los sectores productivos y en los servicios, en los dos años anteriores, de 1 a 4 y en los dos años ha sido de 1 a 1,3. Durante el período 1960-1964 se logró un aumento promedio anual de la ocupación de 54 mil personas, contra 49 mil en el período 1965-1970 y 112 mil en el período 1971-1972.

POLITICA FISCAL Y MONETARIA

En sus análisis de la política fiscal y monetaria, la SOFOFA enfoca unilateralmente los problemas, dejando de lado las transformaciones de la estructura económica, las inversiones en la reforma agraria, la profunda redistribución de ingresos y los traslados consensuados que en Octubre de 1972 tuvieron expresión muy evidente. Los vaticinios de los dirigentes de la SOFOFA para 1973 no revelan seriedad alguna y forman parte de las exposiciones puramente cualitativas idénticas a todas las que ha e la oposición reaccionaria en visperas de las elecciones. El gobierno denuncia el carácter tendencioso de ese documento.

ORLANDO MILLAS CORREA
Ministro de Economía
Fomento y Reconstrucción

EMBOTELLADORA ANDINA S.A.

Empresa del Area Social.

NECESITA

Para su División de Relaciones Industriales

SECRETARIA

Requisitos: Enseñanza Media o Equivalente
Formación Profesional en Secretariado
Experiencia Mínima 3 años
Edad Mínima 21 años
Buena Salud.

Informaciones e inscripciones podrán solicitarse personalmente, las interesadas desde el día miércoles 28 de febrero al 5 de marzo, de 9 a 12 horas en el Depto. de Personal, de Embotelladora Andina S.A., ubicada en Carlos Valdivinos N° 560 (Ex San Joaquín).



Ministerio de la Vivienda y Urbanismo

CORPORACION DE MEJORAMIENTO URBANO

AÑO	VIV. INICIADAS	ENTREGADAS
1967	---	---
1968	S. Borja	960
1969	S. Borja	720
	Arica	124
	Paso S. Lucia	---
1970	---	Paso S. Lucia.



ANTES ERA ASI



Villa "El Salvador", en la comuna de Renca, 506 viviendas en la 1.ª etapa.

CORMU CONSTRUYE PARA EL PUEBLO

En 1971 iniciamos

6.489

viviendas para el pueblo

En 1972 iniciamos

6.644

viviendas para el pueblo

y al 30 de noviembre de 1972 habíamos entregado

3.826

viviendas para el pueblo.

el cobre para un dueño

El cobre que el minero sacaba con sus manos... El cobre por el cual el minero entregaba sus pulmones en la mina... Ese cobre tenía un "dueño". Un "dueño" que se llevaba la parte del león e iba a derrocharla en Europa o a farrearla fuera de la provincia.

el cobre para CHILE..!

Ahora todo Chile es el dueño, y miles y miles de mineros de las zonas del cobre se benefician de las tarifas bonificadas de ENAMI. Los precios son estables y mantenidos por ENAMI aún en los períodos de baja. Por esto en las regiones del cobre, la presencia de ENAMI significa estabilidad en los recursos económicos. Hay ahora la certeza de ingresos estables que además se quedan en las provincias mineras para beneficio de todos.



ENAMI
MAS COBRE PARA CHILE



Hijos de mineros de "Panulillo"

Lo que importa es lo que ocurre hoy en Chile

Chile recibe hoy las utilidades que antes, se llevaban las compañías norteamericanas del Cobre, y que ascenden a más de U\$ 100 millones de dólares al año.

Chile realiza hoy TODAS LAS ACTIVIDADES DE COBRE en cualquier lugar de la tierra, bajo la responsabilidad, dirección y supervisión de funcionarios chilenos.

Chile, importa hoy equipos y materiales, adecuados a la nueva tecnología nacional que reemplazó a la que llevaban los yanquis. Y las importaciones ahorran divisas e incorporan nuevos mercados como Europa Occidental, Japón, Australia, Canadá y los países socialistas.

Chile desarrolla hoy, la investigación científica del cobre y sus posibilidades o aplicaciones a través del Centro de Investigaciones Minero Metalúrgicas y el Instituto Tecnológico de la Universidad del Norte.

Hoy los trabajadores participan.

Hoy los técnicos chilenos han alcanzado la tecnología del siglo XX y han superado la tecnología norteamericana, cambiando su estructura, mientras, simultáneamente se mantenía y aumentaba la producción de 540 mil toneladas métricas de 1970, a 593 mil toneladas en 1972.

Los chilenos hemos superado en dos años, la dependencia económica y tecnológica causada por el imperialismo en la Minería del Cobre chileno.



COMO EN LA MUJER... (Viene de la 1a. Pág.)

Al igual que en la mujer, en las entrañas de la revolución se gesta una nueva vida, y da sus primeros pasos el futuro socialista del mundo.

Por ello, cuando la mujer además de ser madre, se gradúa como revolucionaria, esa doble calidad le concede también una doble maternidad. Ser madre de sus hijos y ser madre también de una nueva sociedad.

Sin embargo, esa creación social tiene un costo. Un costo que significa transitoriamente sufrimientos, obstáculos, sacrificios.

Pero su recompensa será un fruto maravilloso. ¡Y se llamará hijo! ¡O se llamará socialismo!

En ese espíritu, la integración de la mujer a las luchas revolucionarias nace como algo natural, y hasta inevitable.

El éxito o el fracaso de un proceso revolucionario dependerá en gran medida de la participación de la mujer. ¡Las revoluciones se ganan o se pierden con la mujer! ¡La construcción del socialismo será imposible sin las mujeres o contra las mujeres!

TRIPLE RAZON PARA LUCHAR

Contrariamente a lo que opinan algunos, para nosotros la liberación mayor de las mujeres chilenas posee espíritu revolucionario.

Este estado desbordante es un testimonio más de como también la revolución es capaz de estremecer de pasión, amor y ternura el corazón femenino.

Esa vocación combatiente no es un milagro. En Chile, en América Latina, en el mundo capitalista, la mujer tiene una triple razón para luchar.

Ella es explotada directamente por los patronos cuando son obreras, empleadas o trabajadoras por cuenta propia. Son explotadas directamente por las duras y agotadoras faenas domésticas. Y son explotadas indirectamente por los capitalistas a través de sus padres, esposos, hermanos o hijos.

Esa triple explotación la ha relegado injustamente a la penumbra de la historia. Y allí ha vivido amonada por la discriminación, cercada por los prejuicios y vejada por las injusticias.

Ella, que es pedestal del hogar, brujula de los hijos, estímulo del marido. La que hace maravillas con el muchacho precario, presu- puesto familiar. Noble y fuerte, la mujer de nuestro pueblo es el principal baluarte cuando asoma el fantasma de la adversidad.

En los momentos difíciles, ella es la que se agiganta como una fortaleza. Es inflexible ante la injusticia y los abusos, pero palpitante de ternura ante la sonrisa de su hijo.

Para ella no existe el egoísmo, aunque sea muy pobre, siempre habrá en su mesa un pan para los demás.

LA REACCION DESPRECIA A LA MUJER

Toda esa grandeza de la mujer chilena no existe —sin embargo— por la reacción capitalista.

La reacción sólo le preocupa exaltar la belleza de la mujer, el rasgo que nosotros somos los primeros en reconocer y aplaudir, pero nada más.

Desconoce su abnegación, ignora su capacidad de sacrificio, desestima su responsabilidad, desprecia su inteligencia.

La burguesía no sólo le niega la igualdad con el hombre. Sino que la humilla, considerándola un ser débil e inferior. Básicamente la impulsa a ser sumisa y dependiente del hombre, limita su capacidad creadora al estrecho mundo del hogar.

Para los reaccionarios, la mujer es esencialmente un adorno, un instrumento de placer, una máquina para hacer hijos y un invernadero para niños.

Así limitándola, la derecha logra mantenerla como un objeto pasivo y al mismo tiempo como un agente activo —aunque inconsciente de la dominación burguesa.

Así reduciéndola la induce a confundir la estabilidad de su familia con la estabilidad del régimen capitalista; la seguridad de los hogares con la seguridad de sus grandes empresas, la sobrevivencia de la libertad y de la democracia con la sobrevivencia de sus privilegios; el futuro de sus hijos con el futuro de los negocios de los Yarrur, los Sumar, los Edwards, la Anaconda, la Kennecott y la ITT.

¡A los patronos no les importa la moral ni la dignidad de la mujer y del niño! ¡Si les importara, no habría prostitución, ni habría niños abandonados y desnutridos!

¿Cuál es la "liberación" que los reaccionarios proponen a la mujer?

Le ofrecen como único ideal de vida ser exclusivamente una buena dueña de casa, limitándola a los abrumadores quehaceres domésticos. Y para impedir que tomen conciencia de esa condición, la tentan mil recetas. A través de dudosas "revistas femeninas", la lisonjan, le crean un mundo donde se mezcla la realidad con la fantasía. Un mundo de confort insustentable para la gran mayoría de las mujeres pobres, porque todo eso cuesta mucho dinero.

En el fondo, los reaccionarios jamás han pretendido la liberación femenina. Por una razón bien simple, la burguesía está consciente de que la liberación de la mujer significa simultáneamente la liberación de la clase explotada y la liquidación de la clase privilegiada.

LA DISCRIMINACION FEMENINA

Jamás los reaccionarios han querido la liberación de la mujer. Si les importara, ¿por qué han aprobado y mantenido, durante más de un siglo y medio, leyes que discriminan odiosamente a la mujer?

—¿Sabías tú —por ejemplo— que la ley burguesa prohíbe a la mujer casada salir del país sin permiso escrito del marido?

—¿Sabías tú que la ley burguesa prohíbe a la mujer casada firmar un contrato, comprar o vender una casa, o un terreno, hacer negocios, sin la autorización del marido?

—¿Sabías tú que la ley burguesa castiga el aborto de la mujer con 541 días y hasta tres años de cárcel?

—¿Sabías tú que la ley burguesa castiga el adulterio de la mujer con penas de 61 días y hasta 5 años de cárcel, pero nada dice sobre el adulterio del hombre?

EL PASADO ACUSA A LA DERECHA

La verdad es que los reaccionarios desprecian a la mujer. Sólo se

acuerdan de ella en épocas electorales. Sólo entonces la halagan hipocritamente hablando de su seguridad y de sus hijos. Pero sólo buscan sus votos.

Hace 40 años, sin embargo, los reaccionarios no halagaban a la mujer para que votara por ellos. Simplemente porque le habían negado el derecho a voto. Y es más. Siempre se negaron a otorgarle este derecho justo y democrático.

¿Qué decían los liberales y conservadores de la época democratacristiana de hoy? Decían que la mujer tenía "incapacidad absoluta", decían que la mujer no estaba preparada para el voto, decían que la mujer iba a abandonar el hogar y los hijos por la política, y que la familia iba a destruirse. Decían que el sufragio femenino no constituía una necesidad social. Decían que la mujer iba a perder su belleza y su femineidad.

Decían que darle el derecho a voto a la mujer significaba "aumentar los males y la corrupción del sufragio" con lo cual atribuían a la mujer mayor facilidad de corrupción.

Estos y otros estúpidos argumentos decían los liberales y conservadores de aquella época, hoy repartidos amistosamente en el Partido Nacional y la Democracia Cristiana entre Jara y Frei.

Y se opusieron hasta el último momento. Como gran concesión aceptaban el derecho a voto de las mujeres sólo mayores de 25 años, pero exigían que fueran en una lista especial, junto con los extranjeros.

Una lista de segunda "clase". Ellos inventaron el "voto de segunda clase".

Pero los derechistas perdieron esa batalla. En todo caso, sólo en 1934 se aprobó el proyecto que permitía a la mujer votar exclusivamente en las elecciones municipales.

En cuanto a su participación en las elecciones parlamentarias y presidenciales, la mujer sólo tuvo derecho a voto a partir de 1949. Es decir, 15 años más tarde.

LA DEUDA DE LA MUJER CON LA IZQUIERDA

En relación a esta materia, queremos también recalcar lo siguiente: ¡Si la mujer vota en Chile se debe a la izquierda! ¡Se debe a la activa movilización de las mujeres socialistas que junto con otras fuerzas crearon en 1933 un dinámico comité que abogaba por el derecho a voto de la mujer!

¡Se debe a la iniciativa de parlamentarios de izquierda, entre ellos nuestro camarada y fundador del Partido, Eugenio Matte, y también a nuestro gran camarada socialista hoy presidente de Chile, Salvador Allende!

¡Al mismo camarada Allende corresponde el honor de haber presentado y obtenido el mayor número de leyes favorables a la mujer y al niño en toda la historia parlamentaria chilena!

¡A la iniciativa de un Gobierno de izquierda como el de Pedro Aguirre Cerda se debe, en gran medida, que una humilde hija de campesinos, modesta maestra rural y excelsa poeta, recibiera el reconocimiento mundial del Premio Nobel de Literatura, Gabriela Mistral!

¡A la iniciativa del actual Gobierno Popular se debe en parte que otro hijo de un hogar proletario y también un gigante de la poesía mundial, recibiera el mismo galardón, Pablo Neruda!

HEROINAS, COMBATIENTES Y MARTIRES

En las luchas por la liberación de nuestra patria y de nuestro pueblo, miles de heroínas, combatientes y mártires han dejado su huella indeleble en la historia.

—Mujeres que jugaron un destacado papel en las batallas de nuestra primera independencia patria como Juana Carrera y Paula Jaraquemada.

—Mujeres que han caído activas en la represión contra el pueblo, como las valerosas compañeras del salitre en Santa María La Coruña y San Gregorio, como la obrera textil Ramona Parra, como Osvaldo Chaparro y Marta de Miel, mártires de la masacre de El Salvador, Matanza cuya responsabilidad moral pertenece a uno que anda predicando hoy el amor y los derechos de la mujer y de la familia.

—Cuando se escriba la verdadera historia, la historia revolucionaria, sólo entonces podremos evaluar en toda su grandeza la participación de la mujer en los movimientos de liberación de nuestra patria.

¡Porque en cada acción patriótica y revolucionaria hubo siempre una mujer! Junto a todo gran hombre revolucionario, hubo siempre una gran compañera revolucionaria!

LA GRAN INJUSTICIA

En nuestro país, la Unidad Popular ha comenzado a rescatar las injusticias históricas cometidas contra la mujer.

Como símbolos de la patria y como revolucionarias, la mujer chilena ha escrito páginas brillantes. Como las heroínas pam-pinas que en 1928 iniciaron en Iquique la huelga de las "Cocinas Apagadas", o que han encabezado largas marchas a través del desierto con sus hijos en los brazos.

—Como las heroínas mujeres que hasta hace dos años sostuvieron dramáticas huelgas de hambre en las cárceles, o en los jardines del Congreso Nacional.

—Como las heroínas madres, esposas, hermanas e hijas del pueblo en las "ollas comunes", y en tanto momento difícil de la lucha popular, luchando cuando los hombres han flaqueado!

—Como las heroínas colaboradoras en las sacrificadas y a veces cruentas "tomas" de terreno.

En todas esas acciones del pueblo, la mujer chilena aportó sus grandes valores: morales, coraje, decisión, sacrificio, esperanza, solidaridad, abnegación.

¿Cuántas gestas populares hubieran fracasado sin la participación activa de la mujer!

COMPROMISO CON EL PROCESO

Y en ese terreno fertilizado a veces con lágrimas, a veces con sangre, germinó y maduró esta generación de miles y miles de compañeras comprometidas hoy con el proceso revolucionario que encabeza la Unidad Popular!

En aras de este espíritu igualitario, la Unidad Popular está liquidando paso a paso la discriminación de la mujer en todos los planos.

—Ahí está, entre muchos ejemplos, la primera mujer campesina elegida presidenta del Centro de Reforma Agraria "Fidel Castro de Prique, Luz Escalona.

—Ahí está la primera mujer mapuche designada como presidente del Consejo Provincial Campesino de Malleco, Norma Huecho.

—Ahí están como testimonio los propios candidatos a la próxima elección, La "Confederación Antidemocrática" postula sólo a 5 mujeres, y ninguna de ellas al Senado. En cambio la Unidad Popular presenta 18 candidatas mujeres, dos de ellas al Senado.

Sólo en Santiago nuestro partido postula como candidatas a diputadas a tres grandes combatientes de la causa popular, ¡las compañeras Laura Allende, Carmen Lazo y Fidela Allende!

DOS AÑOS DE REALIZACIONES

Pero esta preocupación igualitaria por la mujer no sólo se ha dado en el terreno político. En sólo dos años de gobierno popular se ha dado también —con extraordinario empuje— en el terreno de las realizaciones económicas y sociales.

Recordemos solamente algunas. Fue triplicada la entrega de leche a niños y madres, de 17 millones de kilos en 1970 a 48 millones de kilos en 1972. La atención médica se estableció gratuitamente en todas las postas de urgencia, y se elevó de 10 millones de casos en 1970 a 13 millones en 1972. Fueron salvadas las vidas de 1.524 niños sólo en 1971, gracias a la campaña "contra las diarreas infantiles". El índice de desnutrición fue rebajado de 22,1% en 1970 a 15,8% en 1971. La mortalidad infantil, propiamente dicha, difiere y los convulsivos disminuyeron en un 90 por ciento. Se redujeron notablemente los casos de poliomielitis, de 205 en 1970 a sólo 13 casos en 1972. Por primera vez los niños de 2 a 5 años reciben atención dental gratuita. Se estableció en forma automática y gratuita la matrícula para la enseñanza básica, y se congelaron los precios para la enseñanza media.

Por primera vez el gobierno coloca buses especiales a disposición exclusiva de los escolares. Se reparten actualmente más

de 7 millones de textos escolares gratuitos para los niños de enseñanza básica. Fueron creados los balnearios populares. Fue promulgada la ley de arrendos que, aunque imperfecta, protege los derechos de los arrendatarios. Se comenzó a construir un promedio de 40 mil viviendas anuales.

A PESAR DE LOS DERECHISTAS

Pero este bagaje de realizaciones en favor de la mujer, del niño, de la familia, lo hemos logrado a pesar de la oposición sistemática de la mayoría derechista que domina el congreso nacional.

De esa misma mayoría reaccionaria que durante el paro cívico de octubre destruyó 50 mil chupetes y toneladas de alimentos para niños!

¡Los mismos que arrojaron a los ríos cerca de 10 millones de litros de leche!

¡Esa misma mayoría espuria que eliminaremos del Parlamento por la decisión patriótica de la mujer chilena!

Esa misma mayoría reaccionaria es la que ha frenado o retardado en el Parlamento otros proyectos de leyes como los siguientes:

El proyecto que crea el Ministerio de la Familia.

El que elimina la odiosa discriminación entre hijos legítimos y naturales.

El que otorga plena capacidad legal a la mujer casada.

El que otorga recursos a los centros de madres.

El que amplía el permiso pre y post natal a la mujer.

El que establece el divorcio.

El proyecto de delito económico que permite enviar a la cárcel a los que acaparan y especulan con los alimentos para la familia. Este proyecto, que nuestro partido impulsó desde el primer momento, es una mayoría reaccionaria, si insisten en rechazarlo, protegiendo así a los delincuentes económicos, el propio pueblo tomará justicia por sus manos para castigar a estos sinvergüenzas!

FALTAN BATALLAS QUE ENFRENTAR

A pesar de todo, hemos avanzado en el camino de la liberación de la mujer y del pueblo.

Pero faltan aún muchas conquistas que alcanzar, muchas batallas que enfrentar juntos, hombres y mujeres.

Tenemos que luchar por llevar a la práctica en forma masiva y en todo el país la creación de una red de servicios públicos que libere a las mujeres de la esclavitud doméstica, tales como Guarderías, jardines infantiles, escuelas con semi-internado, lavanderías populares, restaurantes colectivos.

Tenemos que luchar por iguales salarios que el hombre para las mismas obras y 200 mil empleadas que participan en la producción.

Tenemos que luchar por la emancipación de las 100 mil obreras y 200 mil empleadas que participan en la producción.

Tenemos que luchar por la legalización del aborto, poniendo fin a unas 50 mil intervenciones clandestinas.

Tenemos que luchar por la recuperación de medio millón de alcohólicos y cerca de un millón de bebedores excesivos que viven en inseguridad y la angustia a sus hogares.

EL DOBLE NEGOCIO DEL MERCADO NEGRO

En materia de abastecimientos, sabemos que hay más alimentos que agites.

Y hay más alimentos porque los trabajadores han producido más y por que el gobierno ha importado más.

Pero sabemos también que esa mayor cantidad de alimentos y productos de consumo popular han sido adquiridos y ocultados por los traficantes del mercado negro. Ellos y no el gobierno son los culpables de la escasez! Por eso. Cuando una dueña de casa está haciendo cola bajo el sol quemante, cuando se irte por la larga espera ante un almacén, cuando se siente humillada por tener que pagar a un almacenero, cuando cree erróneamente que el gobierno es el responsable de todo esto, esa dueña de casa reflexione en lo siguiente: ¿Quiénes ganan con esta situación? ¿Los que ganan son los reaccionarios! Son ellos los que hacen un negocio doble y sucio.

NEGOCIO ECONOMICO. Porque ganan fortunas con el acaparamiento y la especulación. **NEGOCIO POLITICO.** Porque aprovechan esta situación para explotarla en función de sus mediantes dividendos electorales.

En esta lucha contra los acaparadores y los especuladores el papel de la mujer es decisivo.

Son muchas las tareas específicas y generales que esperan la participación a un mas dinámico, aun más combatiente de la mujer.

La mujer está hoy en el corazón de los comandos comunales en las JAP, en los almacenes populares, en la canasta familiar, en los Centros de Madres, en Las Juntas de Vecinos.

Y debe estar también en los Consejos Comunales Campesinos y en los Cordones Industriales, enbriados todos del futuro del pueblo popular.

TEMORES INFUNDADOS

Nada justifica el recelo o temor de algunas mujeres respecto del socialismo.

Esas mujeres víctimas de la demagogia y el terror derechista, tienen sobre sí mismas una gran responsabilidad.

¡La responsabilidad ante la historia de haber elegido entre una sociedad vieja y caduca y una sociedad nueva y vigorosa!

No estamos combatiendo por nosotros mismos. Estamos luchando por el futuro de los que hoy son jóvenes y niños.

Este proceso va mas allá del fugaz periodo de nuestras propias vidas individuales.

¡Y va mas allá de la mezquindad y de la confusión de los que se niegan a levantar sus ojos para ver asomar en los horizontes de nuestra América los primeros destellos de la alborada socialista!

SOMOS LOS MAS FUERTES

Las mujeres y los hombres que luchamos por el socialismo somos los mas fuertes porque el viento de la historia y de la verdad están de parte nuestra.

¡Somos garantes de la seguridad para la familia, especialmente para la familia proletaria!

¡Y lo somos porque nuestro partido es un partido proletario, sano, madurado y enraizado en las entrañas mismas del pueblo!

¡Tenemos fe y confianza en el espíritu revolucionario de la gran mayoría de las mujeres chilenas!

¡Tenemos fe y confianza en la acción dinámica de las compañeras revolucionarias de dentro y fuera de la Unidad Popular que marchan en la vanguardia del proceso!

¡Tenemos fe y confianza en que por primera vez en la historia la decisión patriótica de la mujer chilena se volcará mayoritariamente hacia nuestro partido y hacia la Unidad Popular!

HORA DE TRIUNFO

¡Ha llegado la hora de la victoria!

Este estado desbordante lo confirma y lo grita a la faz de Chile. Llegó tu hora, compañera y mujer!

¡Convierte tus lágrimas de humillación en sonrisas de esperanza, tu llanto de impotencia en himnos de rebeldía, tu incertidumbre en decisión de lucha, tus temores en cantos de victoria!

¡Saludamos y agradecemos emocionados la presencia ferviente, entusiasta y multitudinaria de miles y miles de mujeres en este acto sin precedentes en nuestra historia. Y a los muchos miles más de mujeres que nos están escuchando a lo largo y ancho de nuestra patria!

¡Saludamos y agradecemos emocionados tu responsabilidad patriótica, mujer dueña de casa, mujer obrera, mujer campesina, mujer empleada, mujer profesional, mujer estudiante, mujeres trabajadoras que en miles de actividades diarias están garantizando laboriosamente el pan para sus hijos, que han llegado hasta aquí testimoniar su adhesión a nuestro partido y a la causa popular!

¡Saludamos y agradecemos emocionados a esta gigantesca masa de compañeras del Partido Socialista, que han venido a unificarnos su irrenunciable decisión y voluntad de victoria el próximo 4 de marzo!

¡Por Chile, su revolución y el socialismo!

¡VENCEREMOS!

SANT IAGO...

(Viene de la 1a. Pág.)

izquierda, pues la maniobra de octubre tenían por objeto impedir el resultado de las elecciones parlamentarias que desbaratarán para siempre los intentos de acaparar constitucionalmente al Presidente Allende.

Destacó Maira que "no deja de ser sintomático que los actos de la CODE se hagan en días y lugares distintos ante la imposibilidad de sentarse en la misma tribuna y la falta de homogeneidad y confianza política que reina entre los partidos que la integran".

La "Confederación de Oposición" es una alianza vergonzante para sus integrantes y si alguna duda quedaba en esto, tanto dirigentes de la Democra-

Gustiana como del Partido Nacional se han enorgulecido de despeñarla.

COLUMNAS

La proclamación final de los candidatos de la Unidad Popular se efectuó el viernes en la Plaza Baquedano, hasta donde concurrieron cuatro columnas que salieron desde Santa Rosa, Alameda, Puente, Recoleta, Vacuña, Maquena y Avellaneda.

En abas a diputadas de la Unidad Popular por los cuatro distritos de Santiago, mientras que los candidatos a senadores serán los oidores del gigante, o m...

**Allende, Allende, Allende,
Laurita te Defiende**

Elector, dale tu apoyo

Segundo Distrito

B-16



En Erasmo Escala 1872:

LA INTRANSIGENCIA DIO PASO A LA CORDURA...

- Plazo de 30 días para entregar informe sobre la reestructuración del fútbol chileno
- Las sonrisas "aparecieron" nuevamente en la Central de Fútbol

Nuevamente aparecieron las sonrisas en la Sala de Consejo de la Asociación Central de Fútbol. Y sonó menos el timbre que llama al orden.

Los representantes de los clubes disidentes comunicaron que estarían presentes en la próxima reunión y eso bastó para tranquilizar los ánimos. La cordura reencontró el camino de Erasmo Escala 1872.

Y eso se entendió cuando Francisco Fluxá comunicó que en la reunión — almuerzo que había sostenido con el Director de Deportes, Carlos Véliz, con el Presidente de la Federación de Fútbol, Humberto Terán, y con el miembro neutral de ese organismo, Antonio Martínez, se había acordado (por fin) "nombrar una Comisión para que entregue en el plazo de 30 días un informe para reestructurar el fútbol chileno".

EL CONSEJO

La totalidad de los delegados presentes escuchó con gran satisfacción el comunicado, había pasado el tiempo de borrascas.

Y de allí en adelante todo miel sobre hojuelas. Ningún problema para armar la derogación del decreto de los eliminarios del mundial — el único voto en contra lo puso Unión Española — y para acordar un nuevo estudio de las bases

del torneo, el que no se iniciará nunca antes de la segunda quincena de abril.

Y luego el problema Selección. Con respecto a ella Francisco Fluxá sostuvo al mediodía de

ayer una reunión con Héctor Gálvez y Abel Alonso para buscar una solución definitiva que no dañe ni a los clubes ni a la selección misma. A este respecto todos manifestaron

similares deseos de arreglo y el problema llega a su término.

Luego de un mes de conflictos vuelve a reinar la tranquilidad. La hinchada al fin está tranquila.

Fútbol Profesional

REFORMAS NO DEBEN PERJUDICAR A NADIE

Solucionado en gran parte el conflicto del fútbol profesional, las comisiones paritarias deberán abocarse ahora, a estudiar la mejor forma de realizar la competencia oficial. Disponen para ello, de treinta días que ya están corriendo.

Hubo el ánimo, muy dispuesto de dialogar, poner las cartas sobre la mesa para llevar a buen término lo que significa un nuevo comienzo. Es opinión de los "grandes" que la competencia no puede continuar de la misma forma, por cuanto supone y es una realidad: cuantiosos desembolsos para ellos, lo da Colo Colo. Donde va llena el estadio y ocurre que aún llenándolo, pierde plata. Los traslados, hoteles, viajes no son los mismos cuando juega en la Zona Central, por ejemplo, que en provincias.

En provincias la presentación de Colo Colo, es poco menos que fiesta nacional, todos ganan, menos Colo Colo y ocurre que la entidad alba, como que se ha cansado de ser el señor. Gales del fútbol chileno pues considera que muchos viven bajo su alero.

Aunque no se han señalado oficialmente cuáles son las posiciones reformistas, algo dio a entender el presidente de la Federación Chilena, Humberto Terán, que la competencia podría jugarse en tres zonas y los campeones, uno o dos de cada una, entrarían a jugar una ligilla final, en la capital. Podría ser pero y los clubes de provincias? Colo Colo debe pensar que algún tributo debe pagar por su popularidad y no dejar a la mayoría de las provincias sin presencia.

El proyecto deberá estar listo para ser presentado al Consejo el 4

de abril. Estaremos entonces, recién saliendo del grupo eliminario de la Copa Libertadores de América y la atención, general estará en la gira de la selección chilena por Centro América, México y Brasil y a las puertas de las eliminatorias del mundial con Venezuela y Perú. En buenas cuentas no tendríamos competencia oficial, antes del mes de mayo, tal como fue acordado en un Consejo anterior. Todo esto hace suponer, que es muy probable y con toda razón, que cualquier reforma sólo podría entrar en vigencia para la próxima competencia y no en esta. Sean cuáles fueren esos resultados, se habrá dado un paso importante. Sólo cabe esperar que los acuerdos que se adopten sean posteriormente respetados, que no perjudiquen a nadie y que al contrario, favorezcan al fútbol chileno, en general.

Para los Panamericanos

EN TRES SEDES TRABAJARAN LOS CESTEROS JUVENILES

- Valparaíso, Puente Alto y Concepción serán los centros basquetbolísticos

En tres sedes se entrará al trabajo que con miras a los Juegos Panamericanos realizará el basquetbol nacional. Las prácticas se efectuarán en Valparaíso, Puente Alto y Concepción, y se centrarán alrededor de cesteros jóvenes, en su mayoría de categoría juveniles.

En estos instantes, mientras tanto, el entrenador norteamericano a cargo de la selección nacional de baloncesto, Dan Peterson, se encuentra realizando las gestiones necesarias para lograr que la Selección

de Tahití, que en estos instantes se encuentra cumpliendo en la Serena, efectúe una presentación en el Gimnasio Nataniel.

El quinteto que enfrentará al elenco polinesio será el juvenil "los promisorios", que practican a diario bajo las órdenes de David Spencer y John M. Millen, los asistentes de Peterson, y entre los que se cuentan figuras de gran categoría como son Osvaldo Andrade, Foh Shulz, Pedro Sartori, Mágico Skoni, Opitz y Smith.



David Spencer y John Mc Millen, los ayudantes de Dan Peterson que viajaron con nuestra selección a USA, trabajan intensivamente con nuestros jóvenes valores.

AUN TENEMOS A OSVALDO FLORES

A pesar de su dilatada campaña se mantiene en el primer plano. Así lo dicen las estadísticas.

Ya perdimos la cuenta de las veces que Osvaldo Flores ha sido nuestro principal tema de conversación. Al hablar de tenis de mesa de una u otra manera desembocamos en el "Chino". Su larga trayectoria y continuos triunfos a nivel nacional e internacional son materia constante de análisis. Las interrogantes que se plantean son varias: ¿Por qué gana? ¿Por qué se mantiene? Y los POR QUÉ se suceden y se repiten. En esta oportunidad volvemos a referirnos a él, luego que la Federación de Tenis de Mesa entregó el Ranking 1972 y en el cual el popular jugador de Unión Española se encuentra en el primer lugar.

No hace mucho tiempo atrás escribimos un artículo que titulamos "La Vigencia del Chino Chang" (ese era el apodofo de su padre) y con mucha propiedad la presente crónica podría llevar el mismo título. Lo mismo, que dijimos en esa oportunidad tiene plena validez ahora. Osvaldo Flores sigue en el primer plano, aventajando a jugadores mucho más jóvenes que él. Sin entrar a discutir la capacidad de los nuevos pimponistas, Flores está en un plano superior de rendimiento. O, por lo menos, lo

estuvo en la temporada pasada. Así lo dice el estudio que se hizo para confeccionar el ranking. Tras considerar como factores determinantes competencias nacionales e internacionales y las apreciaciones del directorio de la Federación y del entrenador nacional, Alejandro Echeverría, se concluyó que el "Chino" es el "número uno". Su juego no ha variado mayormente en sus características básicas. Si bien ha perdido algo de velocidad, mantiene vital ofensiva. Y a falta de un mayor dinamismo, la ubicación es un "arma sucedánea" eficiente. Una cosa por otra y que en la paleta de Flores resulta también eficaz. El "Chino" sigue vigente. De eso no hay duda. Los resultados así lo confirman y el puntaje logrado en el ranking es una muestra más: 510,5 puntos.

Y al parecer, Osvaldo Flores desea mantener la vigencia de su apodofo. Es así como no hace mucho hemos visto en acción a su hijo, que lleva su mismo nombre, y que también posee como arma fundamental su accionar ofensivo. Flores fue pasado. Es presente y... en el porvenir también se vislumbra otra paleta "Chang".



OSVALDO FLORES mantiene la supremacía del tenis de mesa.

En el Est. Nacional:

TERMINAN CURSOS DE NATACION

Esta tarde, a las 16 horas, se pone término al programa "Ole Aprende a Nadar", en la piscina del Estadio Nacional. Estos cursos de natación se realizaron bajo el patrocinio de la Dirección de Deportes del Estado y hoy, luego de tres meses de continua enseñanza, llegan a su fin durante esta temporada.

Los ciclos en cuestión han provocado gran interés entre la gran masa de gentes, que vio en ellos la posibilidad de aprender a nadar. Se ha comprobado que estos cursos, que se iniciaron hace ya algunos años, han hecho disminuir las muertes por inmersión, en playas y piscinas que antes eran numerosas.



Luego de 30 días de conflicto, Francisco Fluxá pudo presidir un Consejo Tranquilo. La paz llegó a la Central.

Luis Santibañez

U.E.: "SOMOS LOS UNICOS QUE PODEMOS GANAR A COLO COLO"

- El DT hispano piensa que el cuadro rojo tiene hombres para detener la "aterradora" carrera del cuadro albo... Olivares, Avendaño, Angulo, Berly, Arias, Carvallo, Toro, Yávar, Acevedo, Pino y David Henry será el equipo que saldrá a la cancha.

Unión Española es un club grande que piensa como grande y debe jugar como grande. Aunque sea Colo Colo el adversario de mañana, no debemos tener complejos de ninguna especie, porque es Unión Española, el único club en Chile que puede amargar a Colo Colo en sus pretensiones de ser el más grande.

Fueron las palabras con que el técnico Luis Santibañez abrió la conversación con los periodistas en el entrenamiento de ayer en Santa Laura.

Luego el entrenador se refirió al probable equipo y sin misterios, a pedido de los hombres de la prensa, dio el cuadro que saldrá a "ganar" al caque mañana en el Estadio Nacional.

Olivares, Avendaño, Angulo, Berly, Arias, Carvallo, Toro, Yávar, Acevedo, Pino y David Henry. Al comienzo dio a Osvaldo González como conductor del ataque y dijo que si la lesión del moreno arriete argentino se mantenía, entonces era posible que entrara el "negro" Pino. Como al abandonar nosotros el entrenamiento de los rojos, González estaba tan "enfermo" como antes, damos por descontado que Pino (ex O'Higgins), es el hombre que va al centro.

También Santibañez hizo mención al cuidado especial que se ejercerá sobre "Chamaco" Valdes.

Dijo que nadie saldría en forma especial sobre el mediocampista albo y que el que se topa con él lo marcará. En otras palabras indicó: "Todos y nadie marcarán a Chamaco".

EL ENTRENAMIENTO

Exactamente a las 10 de la mañana los muchachos rojos ya estaban listos para iniciar la práctica correspondiente al día martes. Cerca de 30 hombres bajo las órdenes de Luis Santibañez y el profesor Gustavo Ortlieb, comenzaron, primero, con un "encierro" en el camarín, total de media hora, donde Santibañez les habló y los concentró en el sentido de hacerles creer, pero con fuerte "presión", que el trabajo que les corresponde hacer con los colores rojos de Unión Española, es algo serio y muy importante en sus carreras de profesionales. Luego de la charla, hombres vestidos de verde rojo (camisetas), salieron al campo de Santa Laura a trabajar en el puesto. La cancha les dio, en la mañana de ayer, la oportunidad de tener un pasto mojado por el rocío de la noche y por efecto de las primeras horas.



Lucho Santibañez, conversa con dos muchachos de las inferiores. El mismo trato amable para todos tiene el DT de Unión.

Un poco de "conversa" para iniciar el Buen ánimo el del plantel rojo de entrenamiento del día martes... Unión.

do por el rocío de la noche y por efecto de las primeras horas.

Allí, en pleno campo, Gustavo Ortlieb, comenzó con la preparación física. Precalentamiento, gimnasia, piques, trotes y postas con cuatro hileras de jugadores. Algo así como un escuadrón que corría 50 metros, llegaba hasta un punto (pelota) y volvía a su fila para que saliera otro. Luego otros piques y pasó a un encuentro de fútbol entre verdes y rojos. Estos últimos, con la excepción de Carvallo, corresponden a los nombres que dio Santibañez como titulares.

EL "MATCH"

El encuentro terminó empatado a un gol por lado, con tantos de Francisco Las Heras (rojo) de penal y de Rogelio Fariás (verdes) también de penal.

Match muy equilibrado y sin el dominio esperado de los titulares. Incluso, atajó tanto Olivares como Valdejos, que estaban en los arcos de rojos y verdes respectivamente.

Por ahí una jugada penal de Honorino Landa (verde), que su compañero no pudo concretar en gol. Un bombazo del "chino" Arias (rojo) que casi botó el vertical.

Un reclamo de Avendaño a su arquero Olivares, "pásale la pelota a Avendaño alguna vez". "Es que el pasto te está tapando", le contestó el Meta.

Honorino Landa levantó magistralmente una pelota de taco y el guardavallas se la paró. "Te la encontraste", le dijeron. "No es Quality".

Rogelio Fariás atacó y disparó por donde el diablo perdió el poncho. "Ponte manito a la pelota, cabecón", le recomendaron.

Un avance hacia el arco de Olivares fue contenido por leve falta de un defensor olivista. El primero en reclamar penal fue Olivares.

"Pero por Dios! ¿En este equipo no hay ningún caporall? Quiero que uno grite, dijo Santibañez.

"Pancho, Pancho! Todo el ancho, no por la pura izquierda. Tú mandas en todo ese sector. De nuevo el técnico.

"Alto, alto, alto. Si atacan por la izquierda y Hugo (Berly) y Raúl (Angulo) van al área, manden el "ollazo", no hagan la jugada porque los dejan metidos.

Las salidas, las salidas, las salidas. Si lo hacen mal, vamos a andar muy mal. Insisto en la importancia de las salidas...

PODEMOS GANAR

Al finalizar el entrenamiento, de nuevo Luis Santibañez expresó su sentir: "Somos el único equipo en Chile que puede ganar a Colo Colo", y de nuevo le agregó: "Pero hay que jugar sin complejos".

Básquetbol de alto nivel. SOVIETICOS FAVORECIDOS EN TODAS LAS "COPAS"

ROMA (ANSA). — Por Paolo Carboni. Las copas europeas de básquetbol entrarán en la fase final, pues hasta el jueves está prevista la primera rueda de las semifinales.

A pesar de que haya favoritos, las presiones circunstanciales no son fáciles de pronosticar.

COPA DE CAMPEONES MASCULINA. El encuentro más importante es el que tendrá lugar entre los equipos italianos de Pallacanestro Varese y el alemán de Bayern Múnich. La lucha de estos dos equipos que desde hace años constituyen la verdadera élite del básquetbol italiano, está totalmente abierta y, por lo tanto, se da a todo pronóstico. En el otro encuentro se enfrentan los soviéticos de Dinamo Moscú y los yugoslavos de Estrella Roja. En su campo, los soviéticos deberían ser favoritos. Por otro lado, al otro extremo del cuadro de tal en el que podrá formularse un pronóstico a favor del equipo que se clasificó para la final.

COPA DE CAMPEONES FEMENINA. Hay un equipo que puede considerarse favorito: el soviético de Dinamo Moscú, que ya ganó este torneo en doce ocasiones. Las soviéticas disputarán la semifinal con las checoslovacas de Slavia Praga, que no tienen ninguna

probabilidad de ganar. La otra semifinal será disputada entre las italianas de Geas y las francesas de Germent Ferrière, encuentro en el que las posibilidades, a bien el favor del pronóstico se inclina del lado de las francesas.

COPA DE COPAS MASCULINA. Las semifinales serán disputadas por los soviéticos de Spartak Leningrado, contra los españoles de Juventud Badalona y por los yugoslavos de Jugoplastik Spalato, contra los italianos de Mobiquattro. Son favoritos los dos equipos europeos orientales, si bien no puede excluirse un resultado sorprendente, especialmente por parte de los italianos.

Copa de copas femenina. Las búlgaras de Leysi Sparta de Sofía se enfrentarán con las checoslovacas de Slavia Praga y las soviéticas de Spartak Leningrado. En las yugoslavitas de Estrella Roja. El primer encuentro presenta varias posibilidades, al pronóstico. El segundo, en el que la victoria final, es totalmente favorable a las soviéticas.

COPA KORAC. Dos encuentros con grandes posibilidades, por un lado los belgas de Racing Malinas se enfrentarán con los españoles de Barcelona, por el otro, los españoles de Píndaro lucharán contra los italianos de Forlì Cantù.



Domina casi absoluto están ejerciendo en los torneos de copas europeas los equipos de damas y varones de la Unión Soviética.

Dos proyectos

EL BASQUETBOL PORTEÑO BUSCA SU RECUPERACION.

Por ARMANDO JORQUERA MARQUEZ

Dos proyectos para un mismo objetivo: mejorar el básquetbol de Valparaíso. Pero, el hecho que el Consejo de Delegados haya designado la iniciativa que preside el propio presidente de la Asociación, Mario Raggio, para el momento, provocó una violenta ruptura que se considera, conforme el predilecto de los más optimistas, sea superada en el curso de estos días. Esta situación, entonces, es motivo de nuestro interés por conversar con los autores de los proyectos en litigio.

SEIS EQUIPOS

Demetrio Ríos, uno de los más antiguos directores de la Asociación de Básquetbol de Valparaíso, que de todas maneras presentó su dimisión adjuntando razones particulares, señaló que "lo más importante para mí es que queden 6 u 8 equipos y que obviamente se mejore el espectáculo. La verdad que impulse la iniciativa de que solamente permanezcan 6 quintetos en honor porque hay clubes que nada tienen que hacer en primera. Mi menos podrá aportar poco, pero en vano" es mi institución. De ahí que considere que determinar dos series de seis equipos en cada una es lo más lógico. Es decir, de un torneo de todos contra todos en honor de

Menos equipos para mejorar el espectáculo. Coincidencia entre los dos grupos que tienden a levantar el baloncesto de Valparaíso.

de actualmente militan ocho equipos. Los que ocupen los dos últimos lugares pasan a integrar la serie B conjuntamente con los dos que bajan por derecho y el segundo y tercero de ascenso.

El experimentado Demetrio Ríos, principal impulsador del trabajo, en los primeros meses de este año, expresó que "es evidente que el básquetbol no lo vamos a mejorar este año. Aunque si podemos superar el aspecto atracción. Y si esto significa que, Mario Raggio no quiera ir a la reelección, bueno es problema de él. En cuanto a mi situación, es muy clara. Acepto o no acepto finalmente mi proyecto no postularé a ningún cargo. Y esto lo hago por un alto concepto de la responsabilidad que tengo. Por cuanto en 1972 debido a una enfermedad falté seis meses. Para mí es un absurdo".

OCHO EQUIPOS

Por su parte, Mario Raggio que cumplió un año al frente de la Asociación de Básquetbol de Valparaíso, expresó que el proyecto de Demetrio Ríos de todas maneras es la solución. Su convicción es tan fuerte que incluso podría hacer variar su decisión inicial de no ir a la

reelección. "No lo sé todavía, manifestó pese a que ciertamente no tenía interés en continuar. En cuanto a por qué presentó un proyecto, creó que fue luego de comprobar que ninguna de las mociones elaboradas satisfacían mi conformidad. Uno señaló que debían ser 5 equipos en honor. Otro expresó que 10 y finalmente Ríos que propuso 6. Personalmente, entiendo que deben seguir los 8 cuadros en primera".

Raggio puntualizó que si había resultado no seguir era porque se sentía cansado. "En efecto, era una de las principales razones. Fue un año durísimo y lamentablemente no conté con el apoyo de todos mis colegas. Sin embargo, si estimo que debo continuar al frente del directorio para lo cual ya los delegados lo votaron favorablemente voy a presentar varias enmiendas al proyecto también aprobado. Porque soy un convencido que con 6 equipos no se va a mejorar el espectáculo. Para mí el torneo se supera en atracción en la medida que contemos con mejores jugadores. Y esto no va a ser posible si permitimos que continúe el reclutamiento".

OTRO PROYECTO

Raggio que es hermano del técnico portuario Renato Raggio y que en su juventud fue un excelente jugador de Sportiva, apunta que "el espectáculo tenemos que hacerlo con equipos de Santiago, Vina del Mar y Valparaíso; pues, en la actualidad, sin buenos jugadores y sin interés de los mismos por entrenar, es obvio que no exista atracción porque tampoco existe responsabilidad. Por eso es que si mantenemos la competencia local conforme las reglas vigentes e incorporamos un torneo extra con capitalinas y vinamarinas en vez de jugarse cada nueve días, los clubes tendrán que hacerlo cada tres lo que indirectamente involucra más actividad. En esto tenemos que ser claros. El insistir en 6 equipos es fisa y llanamente determinar un retroceso sin mejorar nada y solamente eliminando a dos clubes de la división de honor".

LO MEJOR
en
TANAX
es
TANAX

Copa Libertadores:

FIXTURE GRUPO CHILE - ECUADOR

El 28 de marzo, con Colo Colo y EMELEC, finaliza la eliminatoria.

El 28 de marzo, en Santiago, finaliza el Grupo Tres de la Copa Libertadores y evento que animan los equipos campeones y subcampeones de nuestro país y Ecuador.

Para esa fecha fue fijado el match entre el grupo y el encuentro será animado por los respectivos campeones, Emelec de Ecuador y Colo Colo.

Hasta hoy, en tanto, se ha jugado sólo un partido, en Guayaquil, encuentro que fue fijado por el Campeón ecuatoriano, Emelec, equipo que inició con muy buen paso su entrada al torneo al derrotar a Nacional por dos goles a cero.

Los once encuentros restantes, en todo caso, se realizarán según el siguiente programa:

11 de marzo Colo Colo con Unión Española. Santiago. Árbitros: Mario Lira, Lorenzo Cantillana y Carlos Robles.

11 de marzo Nacional con Colo Colo. Quito. Árbitros: Armando Peña Rucha (Uruguay) y Edson Pérez (Brasil).

11 de marzo Emelec con Unión Española. Santiago. Árbitros: Roberto Goicoechea (Argentina), Martins Agomar (Brasil) y Carlos Rivero (Perú).

14 de marzo Emelec con Colo Colo. Guayaquil. Árbitros: Armando Peña Rucha (Uruguay), Edson Pérez (Brasil) y Romualdo Arppi Filho (Brasil).

14 de marzo Nacional con Unión Española. Quito. Árbitros: Roberto Goicoechea (Argentina), Martins Agomar (Brasil) y Carlos Rivero (Perú).

18 de marzo Unión Española con Colo Colo. Santiago. Árbitros: Rafael Hornazabal, Mario Gámez y Juan Silvagno.

18 de marzo Nacional con EMELEC. Quito. Árbitros: Enrique Vero (Argentina), Pedro Reyes (Perú) y Hugo Sosa (Paraguay).

22 de marzo Unión Española con Nacional. Santiago. Árbitros: Humberto Dellacasa (Argentina), Alberto Tejada (Perú) y Dimas Larossa (Paraguay).

24 de marzo Unión Española con EMELEC. Santiago. Árbitros: Dellacasa, Tejada y Larossa.

25 de marzo Colo Colo con Nacional. Santiago. Árbitros: César Antonio Coelho (Brasil), Héctor Borra (Uruguay) y Roberto Goicoechea (Argentina).

28 de marzo Colo Colo con

EMELEC. Santiago. Árbitros: Coleho, Borra y Goicoechea. Los equipos nombrados en primer término actúan como locales.

PALMEIRAS Y NACIONAL JUEGAN EN SAO PAULO

SAO PAULO (UPI). Los campeones de fútbol de Brasil, Palmeiras de Sao Paulo, y de Uruguay, Nacional, se miden mañana por la noche en un encuentro por el grupo dos de la Copa Libertadores y una victoria adelantará la ventaja de los brasileños en el sector.

El partido será disputado en el Estadio Parque Antárctica, de Sao Paulo, a partir de las 21.15 horas (24.15 GMT). Palmeiras derrotó el domingo el subcampeón uruguayo, Penarol, y Nacional perdió el sábado con el subcampeón brasileño Botafogo.

Por eso una nueva victoria de Palmeiras tranquilizó para los juegos, contra los uruguayos en Montevideo.

Todos los comentaristas de Sao Paulo consideran que este será un encuentro difícil para Palmeiras, pues Nacional se empujara mucho para conseguir la victoria. Estiman que Penarol no fue un adversario más peligroso debido al equipo brasileño marcó un gol a los 25 segundos de juego, lo que desbarató el joven equipo uruguayo, que jugó sin algunos de sus mejores players.

Por su parte, el coach de Nacional, Washington Echandi, dijo a UPI que Palmeiras es muy superior a Botafogo y por eso sus jugadores tendrán, que empujarse mucho más mañana de lo que hicieron en el sábado para lograr un buen resultado. "Pero será muy difícil a Nacional derrotar a Palmeiras, que tiene un equipo muy bueno que sabe tocar la pelota", dijo Echandi.

-9 VOLODIA TEITELBOIM

Estamos con él, porque con los comunistas liberaremos a Chile de la explotación y aplastaremos a los que quieren la guerra civil



Jorge Toro, capitán de Unión Española, entregó a nombre de la totalidad del plantel un obsequio a su ex dirigente máximo, Francisco Fluxá, en agradecimiento a su labor y con los mejores deseos para el desempeño en su actual cargo. A nombre de Francisco Fluxá recibió el presente Juan Cueto, vicepresidente de la entidad hispana durante el mandato del actual Presidente de la Asociación Central.



No beba cuando tenga que manejar.
El alcohol pone en peligro su vida y la de los demás.



SERVICIO DE SEGURO SOCIAL PAGO DE REAJUSTE ESPECIAL A VIUDAS PENSIONADAS DEL SERVICIO DE SEGURO SOCIAL

EL SERVICIO DE SEGURO SOCIAL pagará a las pensionadas de viudez, sin hijos con derecho a pensión de orfandad, un reajuste especial, retroactivamente, desde enero de 1972, que asciende a E°90.— mensuales hasta septiembre de ese año y a E°190.— desde el 1° de octubre de 1972 hasta septiembre de 1973.

TAMBIEN PAGARA un reajuste especial a las pensionadas de montepío (madre de los hijos naturales del asegurado o pensionado fallecido) que no tenga hijos pensionados. ESTOS REAJUSTES se cancelarán con los próximos pagos de pensiones.

Difusión e Información del SSS.

Torneo Capablanca

ALEMAN ULMANN, VA A LA CABEZA

GENEVE, Suiza 27 (EFE). El "Gran Maestro" Wolfgang Uhlmann, de la República Democrática Alemana, se colocó en cabeza del décimo Torneo Internacional "Capablanca" al imponerse en 26 movimientos al holandés Johannes Donner, en la sexta ronda disputada ayer aquí.

Otros resultados de esta ronda fueron:

Barreras (Cuba) Marovic (Yugoslavia) 0-1.

Guillermo García (Cuba) Smyslov (URSS) 0-1.

Peev (Bulgaria) La Cobo (Cuba) Tablas.

Lebedev (Cuba) Damjanovic (Yugoslavia) Tablas.

Pinat (Cuba) Levy (Eslovaquia) Tablas en la jugada 46.

De Greiff (Colombia) Spassov (Bulgaria) sellada en la jugada 45.

Silvino García (Cuba) Orteste Rodríguez (Perú) 1-0.

Joaquín Díaz (Cuba) Savon (URSS) sellada en la 42.

La clasificación del torneo es la siguiente: Uhlmann, 5 puntos.

Donner y Smyslov, 4,5 puntos.

Silvino García y Marovic, 4 puntos.

Orteste Rodríguez y Farago, 3,5 puntos.

Pinat, Kuzmin, Spassov y Savon (1 sellada), 3 puntos.

Peev, 3 puntos.

De Greiff, 2,5 puntos (1 sellada).
Damjanovic y Lebedev, 2,5 puntos.
Paoli y Cobo, 2 puntos.
Boudy (1 sellada), 1,5 puntos.
Guillermo García, 1,5 puntos.
Levy (1 sellada), 1 punto.
Díaz (1 sellada), 0,5 puntos.



"Pata Bendita" Castro se hizo presente en el marcador, anotando uno de sus tradicionales goles.

Este fin de semana en Bariloche SEXTO FESTIVAL DE MOTOCICLISMO S.A.

Kurt Horta, nuestro actual campeón, viajará desde Perú para representarnos.



Kurt Horta parte hoy desde Lima a Bariloche. Lo acompañarán especialistas de varios clubes peruanos.

Los días 3 y 4 de marzo próximo se efectuará en Bariloche el Sexto Festival de Motociclismo, con puntaje válido para el torneo Sudamericano.

Este campeonato contará con la participación de destacadas figuras del ambiente motociclista sudamericano, compitiendo por Chile el representante de Audax, italiano, Jorge Herrera, y el actual campeón Kurt Horta. Este último se encuentra en estos instantes en Perú, en donde se desempeña como instructor de esta especialidad en el club Sporting Cristal.

Con motivo de este evento, sin embargo, el destacado especialista nacional parte hoy desde Perú hacia el lugar de la competencia, acompañado de motociclistas de los clubes peruanos Sporting Cristal, Inca Moto Club y Qan Branul.

FUTBOL MEXICANO

CRUZ AZUL Y ATLAS RETIENEN LIDERATO

Los azules tienen 27 puntos en el grupo "Luis Pirata Fuente", mientras que los de Atlas 30 en el grupo "Juan Carreño".

CIUDAD DE MEXICO (ANSA-INFORMEX). Por Jorge M. Rosado. Con tres goles del mexicano Manuel Lapuente, Puebla, se impuso al "America" por 3-2, en el encuentro más interesante de la vigésima segunda jornada del torneo de Liga del Fútbol "Azteca".

La escuadra "americanista" perdía por 3-0 en la segunda mitad del encuentro, pero descontó ventaja con dos extraordinarios goles, del chileno, Osvaldo Castro "Pata Bendita" y el mexicano René Trujillo.

El encuentro fue suspendido por el árbitro peruano Arturo Yamasaki cuando faltaban 8 minutos para terminar, al ingresar a la cancha el entrenador "Pobiano", Ignacio Trilles, a incitar a sus jugadores a abandonar el campo de juego.

Con esta derrota el "America" se vio relegado al tercer puesto del grupo "Juan Carreño", por el "León" que venció al "Laguna" por el mínimo marcador de 1-0.

El líder "Atlas" se impuso al "Guadalajara" en el "Clásico Tapatio" por 2-1, con anotaciones del mexicano José Delgado cortando la buena racha de los "rayados" iniciada con la incorporación del peruano Walter Ornela en la dirección técnica. El "Atlas" llegó a 30 puntos superando por 3 al "León" que marcha segundo.

El "Toluca" se ubicó en el cuarto lugar del grupo "Juan Carreño" al propinar al "Universidad" su cuarta derrota consecutiva por 1-0.

En el grupo "Luis Pirata Fuente", el "Cruz Azul" aumentó su ventaja en el liderato al vencer al "Zacatepec" por 2-1, con anotaciones del paraguayo Eladio Vera y del mexicano Guzmán.

"Cruz Azul" saca ahora dos puntos de ventaja al "Atlético Español" que logró un empate a dos goles frente al "San Luis Potosí", tras ir perdiendo por 2-0.

El "Veracruz" se mantiene en el tercer puesto, merced a un empate con el "Pachuca" a un gol por bando. "Veracruz" abrió el marcador por conducto del brasileño Mariano Ubiracy y empataron los "Pachuqueros" con gol del uruguayo Graffigna.

Al concluir 22 fechas del campeonato se han anotado 479 goles, siendo el "Atlas" el más realizador con 41 y el "Cruz Azul" el menos goleado con 19. El "Pachuca" es el que más anotaciones ha admitido con 37 y "Universidad" y "Laguna" los menos efectivos con 19.

El mexicano Ricardo Chavarrín (Atlas) sumó tres fechas sin anotar, pero sigue manteniendo el liderato de los "canoneros" con 13 goles.

Después de 22 fechas las tablas de posiciones quedarán como sigue:

El paraguayo Eladio Vera (Cruz Azul) y el mexicano Manuel Lapuente (Puebla) alcanzaron en el tercer lugar al uruguayo Ricardo Brandon (Atlético Español) con 9 goles. Con 8 van el brasileño Mariano Ubiracy (Veracruz) y los mexicanos Borja (América) y Daniel (Veracruz).

Siguen con 7 los argentinos Jorge Davino y Ricardo Salomone, ambos del club "León".

Los resultados de la vigésimosegunda jornada son los siguientes:

Atlante 2, Jalisco 1.

Atlas 2, Guadalajara 1.

Monterrey 2, Toluca 1.

Universidad 0, Toluca 1.

Pachuca 1, Veracruz 1.

San Luis Potosí 2, Atlético Español 2.

Zacatepec 1, Cruz Azul 2.

Laguna 0, León 1.

Puebla 3, América 2.

Después de 22 fechas las tablas de posiciones quedarán como sigue:

GRUPO "LUIS PIRATA FUENTE"

EQUIPO	G	E	P	GF	GC	PTS.
Cruz Azul	21	11	5	32	18	27
Atlético Español	22	8	9	28	25	25
Veracruz	22	6	12	24	24	24
Puebla	22	8	7	28	27	23
Monterrey	22	6	9	27	21	23
Guadalajara	22	7	6	9	22	20
Universidad	22	7	5	10	19	22
Pachuca	22	7	5	10	27	19
Zacatepec	22	2	11	9	32	15

GRUPO "JUAN CARREÑO"

EQUIPO	G	E	P	GF	GC	PTS.
Atlas	22	13	4	5	41	21
León	22	11	5	8	38	28
América	22	7	11	4	27	22
Toluca	22	7	9	6	30	22
San Luis Potosí	21	7	8	6	31	22
Jalisco	22	8	4	10	27	26
Atlante	22	5	10	7	21	20
Laguna	22	5	7	10	19	25
Torreon	22	5	7	10	23	30

Para competencia 1973:

ADIP TIENE ABIERTAS SUS INSCRIPCIONES

La Asociación Deportiva de Instituciones Públicas, ADIP, comunica a todos los clubes de la administración pública que ya tiene abierta las inscripciones para sus competencias de 1973.

Estas abarcarán fútbol, básquetbol femenino y masculino, y tenis de mesa, y ya han asegurado su participación los siguientes clubes: Municipal de Providencia, Pavimentación, Rafael Lora, Barro, L. O. Prisioneros, Empresa de Transportes del

Estado, REMET, Biblioteca Nacional y Servicio de Seguridad Social.

Las instituciones interesadas pueden pasar por la sede ADIP todos los días, de 18 a 20 horas, a pedir los informes que deseen. Este organismo desea un llamado a todos los que deseen integrar el cuerpo de arbitros.

La sede de ADIP se encuentra en Alameda Bernardo O'Higgins 1592, 2er. piso.

MARRUECOS VENCIO A GUINEA: DOS POR CERO

RABAT (ANSA). Marruecos derrotó a Guinea por dos a cero en un encuentro eliminatorio para la fase final del campeonato del mundo de fútbol de Munich. El primer tiempo había terminado uno a cero. Los dos equipos pertenecen a la rueda africana.

COSTA DE MARFIL 2 TUNEZ 1

Abijan (ANSA). El seleccionado Nacional de Fútbol de Costa de Marfil eliminó hoy al seleccionado de Túnez del torneo de clasificación para la Copa del Mundo, ganando por dos a uno el partido de república disputado en esta ciudad. El partido de ida, jugado en Túnez, había terminado empatado uno a uno.

CANDIDATOS COMUNISTAS DEL PRIMER DISTRITO

- 1ª COMUNA, SANTA LUCIA
- 2ª COMUNA, SANTA ANA
- 3ª COMUNA, PORTALES
- 4ª COMUNA, ESTACION
- 5ª COMUNA, CAÑADILLA
- 6ª COMUNA, RECOLETA
- 7ª COMUNA, MAESTRANZA
- 8ª COMUNA, UNIVERSIDAD
- 9ª COMUNA, SAN LAZARO
- 10ª COMUNA, PARQUE COUSINO



—30 GLADYS MARIN
DIPUTADO
PRIMER DISTRITO

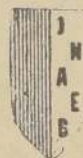
—34 PEDRO ARAVENA
DIPUTADO
PRIMER DISTRITO

—37 ALEJANDRO ROJAS
DIPUTADO
PRIMER DISTRITO



-9 VOLODIA SENADOR

ADELANTE CON CHILE
ADELANTE CON LA REVOLUCION
ADELANTE CON LOS COMUNISTAS



JUNTA NACIONAL DE
AUXILIO ESCOLAR Y BECAS

PROPUESTA PUBLICA Nº 1/73

Llámanse a Propuesta Pública por la elaboración de 2.700.000 kg. de galletas escolares (maquila).

BASES Y ANTECEDENTES

Retirar en Sección Adquisiciones de Junta Nacional calle Fañor Velasco Nº 60 - 1er. piso, Santiago, de 8.30 a 17.00 hrs. de lunes a viernes, desde el 26 de febrero del presente.

PRESENTACION: Vence el día 7 de marzo de 1973, a las 15.30 hrs.

APERTURA. El mismo día 7 de marzo, a las 16 horas, en las oficinas del Secretario General, calle Nicanor de la Sotta 1633 - 2º piso - Santiago.

SECRETARIO GENERAL
JUNAEB

CAJA DE PREVISION DE EMPLEADOS PARTICULARES

SOBRE SUBSIDIO DE CESANTIA

Se comunica a los señores imponentes que se encontraban en goce de cesantía al 17 de Mayo de 1972, que el plazo para acogerse a las ampliaciones que corresponda conceder de acuerdo a las modificaciones introducidas a los artículos 36º y 37º de la Ley Nº 7.295, por el D.S. Nº 208 del Ministerio del Trabajo y Previsión Social, ha sido ampliado por el Decreto Nº 322 de 28 de Diciembre de 1972, del Ministerio del Trabajo y Previsión Social, en 90 días hábiles a contar de la fecha antes citada, o sea, desde el día 28 de Diciembre pasado.

La misma ampliación de plazo tendrán los ex imponentes que soliciten las prórrogas consultadas por el art. 24º del Decreto Nº 208, siempre que se refiera al periodo comprendido entre el 22 de Noviembre de 1971 y el 17 de Mayo de 1972.

Por lo expuesto, queda en claro que para ambas solicitudes este nuevo plazo caduca el 8 de Mayo del año en curso.

LUIS MORALES ABARZUA
VICEPRESIDENTE EJECUTIVO

Señala Instructivo oficial

EN CADA UNIDAD VECINAL DEBE EXISTIR UNA JAP

Requisitos para formar una JAP y características de su funcionamiento.

El importante capítulo sobre las JAP, dado por la Secretaría de Distribución y Control de Precios, señala los requisitos de formación y las características de la organización de las Juntas de Abastecimiento y Control de Precios (JAP) en las Juntas de Vecinales.

El organismo superior de las JAP son las Juntas de Vecinales y el Departamento de JAP de DIRINCO y ante el cual se debe presentar el acta de formación de la JAP.

En cada unidad vecinal debe existir una JAP. En aquellas unidades donde no las hubiera, el Dpto. JAP de DIRINCO que depende de la constitución de la JAP respectiva. Actuará como Director de Fe las reuniones

constitutivas un funcionario del Dpto. de JAP de DIRINCO debidamente autorizado por el Jefe de dicho Dpto.

En aquellos lugares en que no existe un funcionario de DIRINCO, actuará como Ministro de Fe, conforme a las atribuciones legales de que están investidos los gobernadores o subdelegados.

2. Deberán participar en la reunión indicada en el punto anterior por lo menos 100 (cien) vecinos residentes en la unidad vecinal respectiva para que la JAP sea considerada formalmente constituida. En el acta de constitución deberán registrarse los nombres, direcciones y firmas de cada uno de los vecinos que estuvieron presentes en el acto de formación.

3. Si al llamado a la primera reunión constitutiva asisten menos de 100 (cien) personas, se designará una directiva que tendrá carácter de provisional y se convocará de común acuerdo con el Ministro de Fe a una nueva reunión en el curso de los 30 días siguientes. En esta segunda sesión, aun cuando los participantes no alcancen a 100 (cien) pero si son más de 50, se elegirá en forma definitiva la directiva.

Esta sesión estará sujeta a las mismas señaladas en el caso

anterior. El Departamento de JAP de DIRINCO arbitrará las medidas necesarias para que la convocatoria a esta sesión sea suficientemente divulgada en la unidad vecinal respectiva.

En zonas rurales podrán constituirse JAP con número de miembros afiliados inferior al señalado anteriormente.

ORGANISMOS DE MASA

4. En la asamblea constitutiva de las JAP deberán participar los organismos de masa que funcionan en la unidad vecinal respectiva (Juntas de Vecinos, Comités de Madres, Clubes Deportivos, Sindicatos, Agrupaciones de Comerciantes, Detallistas, Centros de Estudiantes, etc.). Si la participación se retrasa a través de la delegación de delegados debidamente autorizados, las que podrán optar por una parte a ser elegidos integrantes de la directiva de las JAP o a integrarse a las comisiones que se nevarán para poder participar en el trabajo de las JAP.

En una JAP no hay organismos de masa que tengan más importancia que otros es decir, la negación a incorporarse por parte de alguno de ellos, no puede ser factor que impida la reunión de una JAP.

En todo caso será la responsabilidad del Departamento de JAP

de DIRINCO, el promover reuniones en las que participen estos organismos de masa a través de su directiva y la directiva del JAP.

LA DIRECTIVA

5. En la sesión de constitución de la JAP se elegirá una directiva de 3 miembros a lo menos y no superior a 9. Uno de ellos deberá ser el Presidente y será elegido por los miembros que integran la directiva. Esta directiva durará un año en sus funciones desde la inscripción en el registro correspondiente de DIRINCO.

Es conveniente que en las directivas de las JAP haya un representante de los organismos de la unidad vecinal, el que en el caso de ser elegido sólo podrá ser director.

6. Debe reunirse una JAP por cada unidad vecinal. Sin embargo, el Dpto. de JAP, en uso de sus atribuciones, puede autorizar la reunión de otras JAP cuando las condiciones geográficas o comerciales así lo aconsejen.

7. La directiva de la JAP será la encargada de inscribir esa organización en el registro respectivo que se da en la Resolución N° 112, que da existencia legal a las JAP. En provincias debe inscribirse en la JAP de DIRINCO que corresponde. Deberá además entregarse en



General del Aire Alberto Itche, Director de la Dirección Nacional de Distribución y Comercialización, quien dio a conocer el Instructivo para la JAP.

la Oficina de Carateneros que corresponde a las JAP y en la Municipalidad, Subdelegación, Gobernación, Intendencia, a la que se pertenece, una copia del acta constitutiva, firmada por DIRINCO en la cual conste la constitución de esa JAP.

8. El Dpto. de JAP de DIRINCO mantendrá un registro permanente y actualizado de todas las JAP que se han constituido legalmente de acuerdo con las normas establecidas y solo estas son reconocidas como tales.

COMISIONES DE TRABAJO

9. Una vez inscrita la directiva de la JAP, procede a realizar una

asamblea de todos los vecinos afiliados, en la cual se constituyen las comisiones de trabajo de acuerdo a las necesidades de la población. (Por ejemplo: Comisión de Abastecimiento, Control de Precios, difusión, etc.).

Los cargos de estas comisiones son rotatorios, de tal manera que se permita la incorporación de nuevos vecinos a las tareas de las JAP.

La directiva se encargará de coordinar y supervisar las actuaciones de las comisiones.

10. Es conveniente que la directiva de la JAP se haga presente en todas las reuniones de organismos de masa que sea necesario para dar a entender sus propósitos y lograr el apoyo para las tareas en que está empeñada la JAP de esa unidad vecinal.

11. Sin perjuicio de lo anterior, la directiva de la JAP deberá reunirse cada 15 días, dejando las reuniones intermedias para dar cuenta en asambleas públicas, masivas y amplias, del resultado de sus gestiones.

12. La directiva establecerá relación con la JAP Comunal enviando allí un delegado.

Las JAP Vecinales deben informar de sus actividades, sugerencias, etc., a las JAP Comunales a lo menos una vez al mes.

INSPECTORES AD HONOREM

13. La directiva deberá proponer al Dpto. de JAP de DIRINCO la nominación de postulares para desempeñar las funciones de inspectores ad honorem.

Deberá existir a lo menos dos inspectores ad honorem en cada unidad vecinal, quienes deberán actuar en estrecho contacto con la directiva de la JAP.



Alfredo Rojas, Director de Ferrocarriles, y Ricardo Wilhelm, Presidente de IMPAC, firman el acuerdo para fabricar locomotoras en Chile.

FABRICA DE LOCOMOTORAS SE INSTALARA EN CHILE

LA EMPRESA de Ferrocarriles del Estado e Ingeniería del Pacífico Limitada (IMPAC) suscribió un acuerdo para hacer realidad a corto plazo la instalación de una fábrica de Locomotoras, Automotores y Coches, y una fábrica de Equipo Eléctrico de tracción para atender las necesidades de consumo interno y exportar equipo ferroviario a los Países del Pacto Andino.

Este acuerdo está respaldado por la decisión del Comité Siderometalúrgico de Corfo. La Carta de Intención fue firmada por el Director de FFCC, Alfredo Rojas, y por el Presidente de IMPAC, Ricardo Wilhelm.

Durante la ceremonia el

ingeniero Wilhelm expresó que este acuerdo tenía un doble propósito: cual es solucionar los problemas de reposición del equipo tractor de FFCC y desarrollar, al mismo tiempo, la ingeniería nacional, logrando frutos tecnológicos que queden en el país y no, como hasta ahora, importando porque diversificado.

El Director de Ferrocarriles resaltó el significado del acuerdo, señalando que el Pacto Andino había entregado a Chile una prioridad para la construcción en el país de una fábrica de locomotoras que dura hasta 1980. Esta fábrica cortará la dependencia tecnológica que en el caso de Ferrocarriles, en materia de tracción, existía total. Informo, mas adelante que el proyecto consultó la construcción de 60 unidades al año, de las cuales un 80 por ciento se destinara al consumo interno de FFCC y el 20 por ciento restante se exportaría a la Subregión Andina.

En las nuevas fabricas se consulta también la construcción en Chile de grandes motores eléctricos industriales.

TRABAJADORES REPUDIAN MEDIDAS PRECAUTORIAS

Las empresas dependientes del Comité Agro Industrial de Corfo, que se encuentran afectadas por la aplicación de medidas precautorias, han constituido un Comité Coordinador en Repudio a las Medidas Precautorias, que en este momento, integran los trabajadores del Guineo Aéreo, la Compañía, Qamaria, Fania y Compañía Industrial, Compañía de Fierro y Soudale, y del que posteriormente serán parte todas aquellas empresas que sean afectadas por la misma medida.

El Comité Coordinador se ha constituido se ha impuesto como tarea primordial la difusión a todo nivel de la obstrucción que significan las medidas precautorias al normal desarrollo de la producción y al proceso de transformación que vive el país, aplicadas por una junta laudatoria al servicio de los intereses de una minoría social y del imperialismo norteamericano.

A estos efectos la totalidad de los empleados de las empresas mencionadas asistirá a la concentración que los Comités Industriales y Comités Comunales han organizado para los días 28 y 29 de febrero, a las 18 horas en el Teatro Caupolicán, oportunidad en que tendrán la oportunidad de explicar el significado y el alcance de las medidas precautorias y levantar, como bandera de lucha de este momento para los trabajadores la defensa de las empresas, intervenciones y negociaciones que están siendo agredidas y movidos de la aplicación de estas medidas.

-9 VOLODIA TEITELBOIM



Estamos con él, porque los comunistas aman la paz, que es vida. Nosotros criamos hijos para la vida y no para la muerte.

BOLETIN OFICIAL DEL SERVICIO DE IMPUESTOS INTERNOS

En la edición de esta publicación mensual correspondiente a los meses de ENERO FEBRERO - MARZO de 1973 que está en circulación y que consta de 132 páginas, se insertan las siguientes circulares:

- N° 151, de 20 - 12 - 1972. Modificaciones introducidas por la Ley N° 17.828, a la Ley de Timbres, Estampillas y Papel Sellado.
- N° 153, de 31 - 12 - 1972. Normas sobre el Impuesto Único a la base que afecta a los productos de tocador.
- N° 154, de 31 - 12 - 1972. Normas sobre el Impuesto Único a la base que afecta a los discos fonográficos.
- N° 155, de 31 - 12 - 1972. Impuesto Único que afecta a los Receptores de Radio y Radioelectrolas nuevos.
- N° 156, de 31 - 12 - 1972. Impuesto Único que afecta a los artículos de fantasía.
- N° 157, de 31 - 12 - 1972. Impuesto que afecta a los Equipos de Aire Acondicionado, Proyectoras Cinematográficas, etc., y piezas importadas tales como géneros, telas, etc.
- N° 158, de 31 - 12 - 1972. Impuesto Único que grava a las Películas y placas sensibles sin Exposición.
- N° 159, de 31 - 12 - 1972. Modificaciones introducidas a la Ley N° 12.120 por la Ley N° 17.828 de 8 - 11 - 1972.
- N° 5, de 18 - 1 - 1973. Imputación del 40% del Impuesto Global Complementario, año tributario 1972, al Impuesto Único de los Trabajadores.
- N° 6, de 31 - 1 - 1973. Índice de precios al consumidor para los fines de la Revalorización del Capital Propio y del reajuste de los impuestos de acuerdo al Art. 77 Bis.

Además, se incluyen otras regulaciones de entes tributarios.

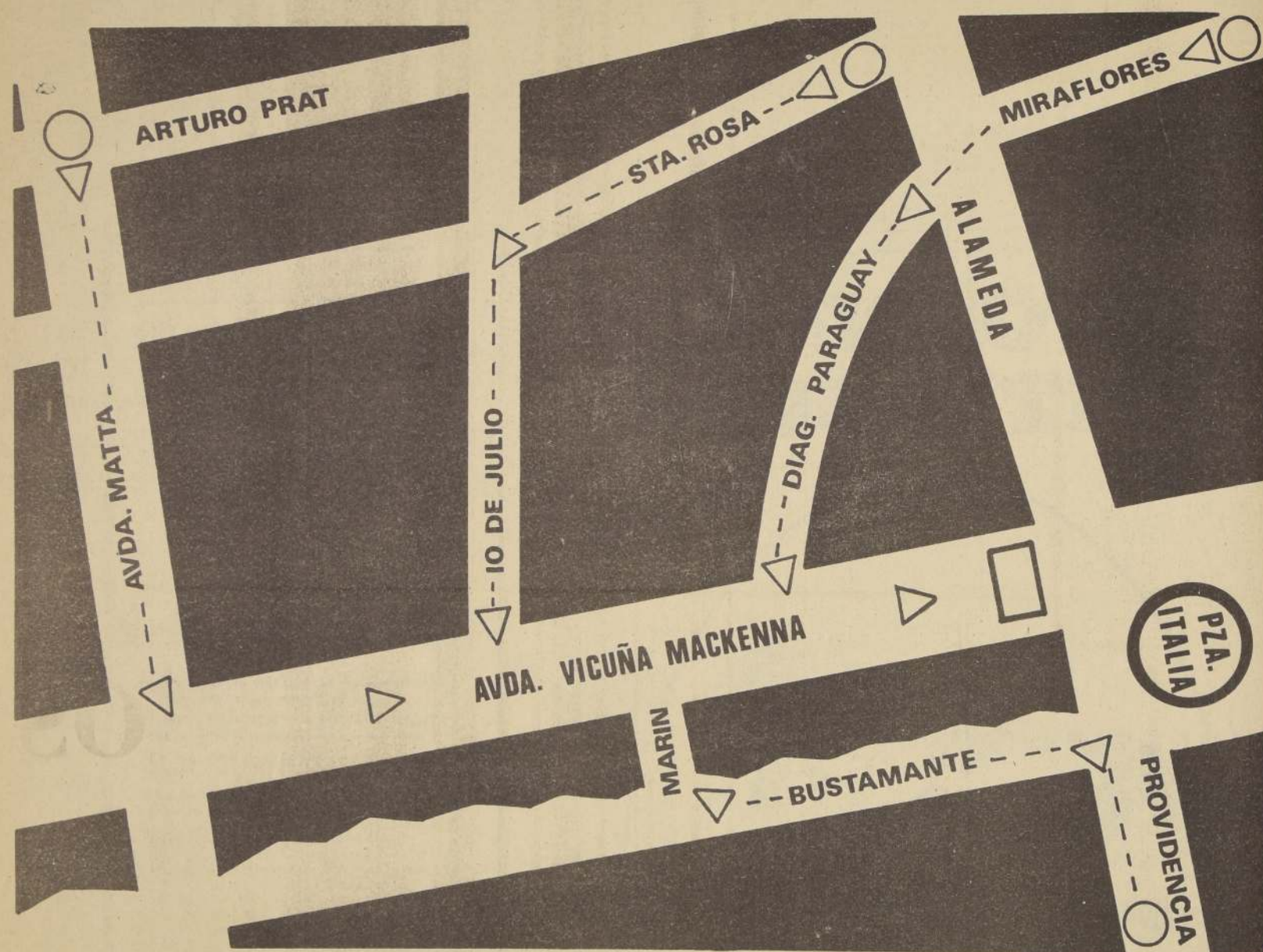
Su precio de venta es de \$ 120 y puede adquirirse en el Ministerio de Hacienda, calle Teatinos N° 120, 4° piso, Oficina N° 435, o por carta, enviando cheque cruzado o vale

vista bancario a la orden de "Servicio de Impuestos Internos". Los suscriptores recibirán este número en la forma habitual.

DIRECCION NACIONAL DE IMPUESTOS INTERNOS



mitin de la victoria



**viernes 2
de marzo
16 horas**

avda. vicuña mackenna

Informe N°

9

Ministerio de Hacienda
Ministerio del Trabajo

La recaudación de impuestos, siempre pesó más en el bolsillo de las capas populares que en el bolsillo de las minorías adineradas.

En el año 1970, por ejemplo, el aporte de los ricos, se reduce aproximadamente a un 15%.

La política del gobierno:

- Defender el ingreso de los trabajadores
- Contener la inflación
- Impuesto a los grupos de altos ingresos y de mayor riqueza

**Con los impuestos
pasa lo mismo
que con
los sueldos:
los ricos
pagan poco.**

10

Informe N°

Ministerio de Hacienda
Ministerio del Trabajo

Un sistema tributario injusto: Impuestos indirectos

Más de las tres cuartas partes de lo que se recauda en materia de impuestos, ha provenido siempre de los impuestos indirectos, que recaen sobre los artículos de consumo, encareciéndolos.

Estos impuestos son pagados, por igual, por pobres y ricos. La injusticia salta a la vista:

Cuando compra, por ejemplo, un paquete de cigarrillos un trabajador que gana E° 4.000, paga lo mismo en impuestos que un gran propietario que gana E° 80.000.

En su Proyecto de Adelanto de Reajuste, enviado al Congreso, el gobierno plantea terminar con esta injusticia.

La política del gobierno:

- Defender el ingreso de los trabajadores
- Contener la inflación
- Impuesto a los grupos de altos ingresos y de mayor riqueza

La doble injusticia: poco sueldo y mucho impuesto.

Juan Enrique Vega

"LA REVOLUCION LA GANAN LOS QUE TIENEN DECISION REVOLUCIONARIA"

VALPARAISO (Por Sara Vial, Corresponsal). El Candidato del MAPU, Juan Enrique Vega fue proclamado en la Plaza del Pueblo de Valparaíso en donde milagrosamente se dieron cita para asistir al abanderado. Participaron en este acto el cantante Angel Parra, el dúo Amagada, el conjunto Tecum y el ballet folklórico de San Antonio. En su alocución, Juan Enrique Vega dijo: "No estamos hoy día simplemente frente a otro acto electoral, sino más bien decididos a un asunto mucho más importante: saber quién maneja en Chile."

Aquí se definirá si gobierna una minoría explotadora o el pueblo organizado. De aquí saldremos o gobernando con las masas o regidos por el fascismo de turno. Señaló además: "Si hoy día estamos luchando por el poder, esto se debe a una causa: el triunfo popular de septiembre que cambió las tareas del movimiento popular chileno. Si el compañero Allende no hubiera triunfado, quizás estaríamos hoy discutiendo otras cosas. Pero hoy, día la pelea es por TODO el poder para el pueblo."

Afirmó que la "Revolución" la ganan no los que votaran más o los que engañan. La revolución

la ganan los que tienen fuerza, organización y decisión revolucionaria.

NUEVAS DESTINACIONES EN LA ADUANA

VALPARAISO (Por Sara Vial, Corresponsal). Fue designado Coordinador de las Aduanas del Norte del país con asiento en Antofagasta el Visto Visitador General José Sarfiente Altamira.

Se desempeñó como Administrador de esta misma Aduana y había sido nombrado Visitador General por decreto de Hacienda 2076 del 4 de diciembre del año pasado.

En la información entregada a LA NACION por la Superintendencia de Aduanas se nos dio a

conocer el nombramiento de otro Visto Visitador General (ex Sub Administrador de la Aduana de Valparaíso) Luis Mamolejo. En el cargo de Quinto Visitador General va ante por jubilación se nombró a Francisco González. Por resolución interna de la Superintendencia el Visto Jaime García Pacheco fue designado Jefe del Departamento de Análisis Estadístico. Finalmente la Junta General de Aduanas entregó los títulos de Visto a los funcionarios Ricardo Arce, Figueroa y Ricardo Orellana Toro.



El candidato comunista a diputado a la reelección por Valparaíso, Manuel Cantero, señaló a LA NACION que estaba recibiendo el apoyo del pueblo que llevara a la victoria a la UP el 4 de marzo. El pueblo sabrá elegir su verdadero destino que sólo estará dentro del proceso de cambios revolucionarios que es irreversible.

ACTIVIDADES DE CANDIDATO SOCIALISTA JORGE COX

VALPARAISO (Corresponsal). Diversas actividades se encuentran realizando el joven luchador y candidato a diputado por el PS Jorge Cox.

En el día de ayer se reunió con los campesinos de las "Palmas de Oro". Luego en Villa Prat. En esta localidad fue proclamado en una masiva concentración.

También asistió invitado a la inauguración de la Planta Embalsadora de Qebollas, en Llay-Llay. En Calera fue recibido por sus adherentes del asentamiento "Las Cabañas".

Finalmente en la noche estuvo presente en la gran concentración

en la cual el pueblo de La Oza lo proclamó como su abanderado. El acto que se realizó en Calle Simpson de esta ciudad, contó con la presencia del regidor Bernardino Ostos, el ex-alcalde Juan Pablo Pulgar, el dirigente de las mujeres socialistas María Cristina Iglesias, el ex-diputado y actual generalista de su campaña Dr. Alonso Zomaeta, además asistieron dirigentes de Centros de Madres, de las Japs, y dirigentes seccionales del PS.

El candidato socialista Jorge Cox, en parte de su intervención

rimo arduamente la obstrucción de los parlamentarios del Frente Nacional y de la Democracia Cristiana para legislar sobre los proyectos del ejecutivo que beneficiarían a los trabajadores. Han negado la derecho a legislar sobre el proyecto que castiga con cárcel a los especuladores. Han fomentado el mercado negro. Además han tramitado el reajuste de los salarios que ellos no quieren hacer. El pueblo, sino a los trabajadores.



En la proclamación final de su candidatura hace uso de la palabra el candidato socialista Jorge Cox en la plaza O'Higgins de Calera. Abajo, en visita a poblaciones de comunas del interior.

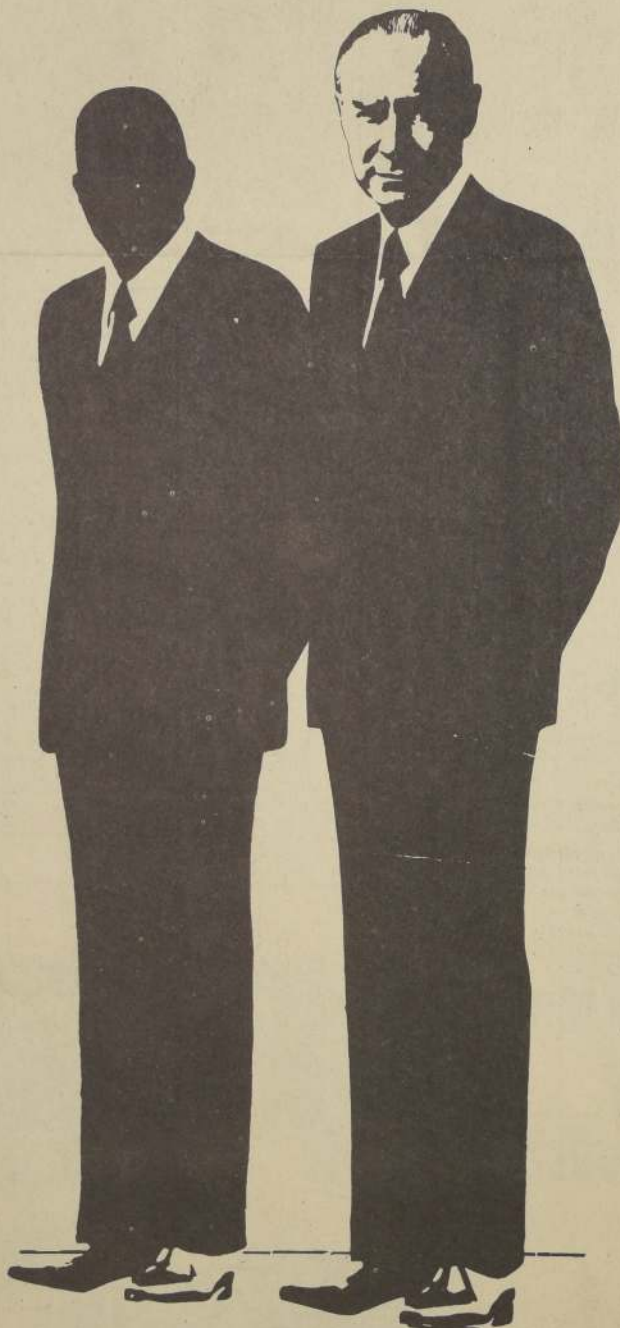
...vendrán días mejores...

ESCALADA CONTRA CHILE:
1970-73

- EL MINISTRO ZALDIVAR PRONUNCIA DISCURSO PARA PROVOCAR EL TERROR ECONOMICO.
- COMANDOS DE LA DERECHA ASESINAN AL COMANDANTE EN JEFE DEL EJERCITO, GENERAL RENE SCHNEIDER.
- SE APLICA PLAN PARA DESTRUIR LA ECONOMIA NACIONAL. Fuga de divisas. Contrabando de alimentos y ganado. Disminución o paralización de la actividad industrial y agrícola.
- Desencadenan LA VIOLENCIA Y EL TERRORISMO EN EL PAIS.
- Provocan e insultan a las FF. AA.
- SIMULTANEAMENTE A LA AGRESION DE LA KENNEDY EN EL EXTERIOR, DESENCADENAN EL PARO PATRONAL DE OCTUBRE. Destruyen alimentos y producción; dejan perderse 10 millones de litros de leche. Realizan más de 100 actos de terrorismo. Sabotean la producción. Aparecen los siniestros "miguelitos".
- ACAPARAN Y CREAN EL MERCADO NEGRO PARA ESPECULAR Y COHECHAR (CONCI) CON LOS ALIMENTOS.
- LE NIEGAN REAJUSTE A LOS TRABAJADORES.

...Y, ahora, quieren la GUERRA CIVIL?

(Plan contra Chile recomendado en los Documentos Secretos de la ITT—CIA).



LUIS CORVALAN Habla a los chilenos

HOY MIERCOLES 28,
A LAS 21.30 HORAS

El Secretario General del Partido Comunista, senador Luis Corvalán, hablará a todos los chilenos por una extensa cadena radial que abarca a todo el país, hoy MIERCOLES 28, a las 21.30 horas.

ARICA
ALMIRANTE LYNCH
EL SALITRE
ANTOFAGASTA
CALAMA
ATACAMA
RIQUELME
OCCIDENTE
NORTE VERDE
ACONCAGUA
CAUPOLICAN
PORTALES
SARGENTO ALDEA
MAGALLANES
PORTALES
CANDELARIA
DEL PACIFICO
PRAT
MINERIA
PANAMERICANA
EL LIBERTADOR
MANUEL RODRIGUEZ
REGIONAL
TALCA
NUBLE
SIMON BOLIVAR
EL SUR
ALMIRANTE LATORRE
EL CARBON
LA FRONTERA
ANIBAL PINTO
CAMILO HENRIQUEZ
ELEUTERIO RAMIREZ
V. PEREZ ROSALES
LA VOZ DEL SUR

Arica
Iquique
Liquique
Antofagasta
Calama
Copiapó
Coquimbo
La Serena
Ovalle
San Felipe
Valparaíso
Valparaíso
San Antonio
Santiago
Santiago
Santiago
Santiago
Santiago
Santiago
Santiago
Rancagua
San Fernando
Curicó
Talca
Chillán
Concepción
Concepción
Talcahuano
Lota
Temuco
Lautaro
Valdivia
Osorno
Puerto Montt
Punta Arenas

¡CONOZCA LA VOZ DE LOS
COMUNISTAS!

¡LOS COMUNISTAS SON LA
SEGURIDAD DE SU HOGAR!



INFORME SOBRE

Escuela Nacional Unificada

Santiago, febrero 1973

INTRODUCCION

En conformidad con las disposiciones legales vigentes, el Ministerio de Educación presenta este "Informe sobre Escuela Nacional Unificada" a consideración del Honorable Consejo Nacional de Educación y, a través de él, a los diversos organismos de la comunidad.

La voluntad unánime del Primer Congreso Nacional de Educación se pronunció sobre la necesidad de construir la Escuela Nacional Unificada. En dicho torneo se definieron las líneas centrales de la nueva organización escolar que Chile requería. El Ministerio de Educación cumple con el mandato de la comunidad y se dispone a iniciar, en 1973, el proceso de desarrollo de la Escuela Nacional Unificada.

Con la entrega de este documento, fruto de estudios técnicos ordenados por el Comité Coordinador de los Servicios del Ministerio, se abre un debate que permitirá precisar y enriquecer, con el valioso aporte de la comunidad, las formas concretas de llevar a cabo el propósito de instituir la Escuela Unificada.

Las nuevas formas educativas surgirán de una masiva combinación de reflexión y praxis de varios años por parte de la comunidad en su conjunto. Particularmente, la Escuela Nacional Unificada será el resultado de un colectivo proceso de búsqueda de las modalidades óptimas que se extraigan de nuestra rica potencialidad de cambio.

Con este informe, queremos motivar y orientar la discusión y elaboración colectiva y reflejar los criterios con que el Gobierno encarará la tarea que le sugiriera el Primer Congreso Nacional de Educación.

Naturalmente, una problemática tan compleja como la transformación radical de la escuela chilena no puede agolarse en los estrechos márgenes de este informe.

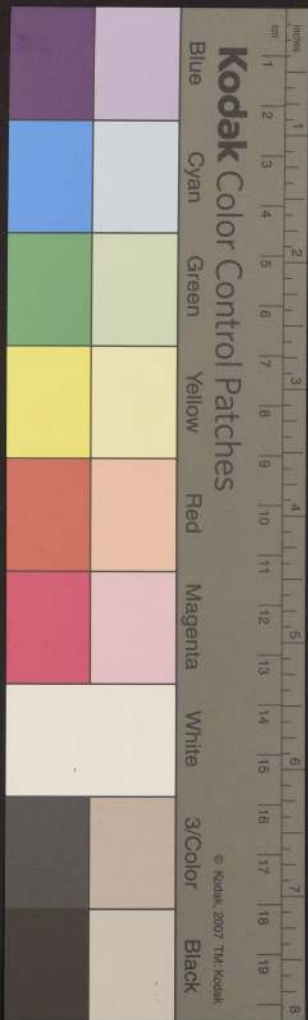
La Escuela Nacional Unificada es parte importante de una política educacional mucho más vasta, cuyas líneas generales actualizadas se encontrarán en el discurso que pronunciará el compañero Jorge Tapia Valdés, Ministro de Educación, con motivo de la entrega oficial del Informe.

La nueva institución que aquí proponemos se insertará un proyecto que cubra todas las necesidades educativas del pueblo de Chile, a través de un verdadero Sistema Nacional de Educación que haga realidad la educación permanente. Habrá un documento complementario sobre esta materia.

Del mismo modo, habrá documentos complementarios sobre los fundamentos de la Escuela Unificada, es decir, una síntesis de los antecedentes históricos, nacionales e internacionales y de los rasgos de la crisis de fondo del complejo "sociedad-educación"; sobre el desarrollo curricular, particularmente de los temas que se reformarán en 1973; sobre los ensayos de nueva organización escolar que se emprenderán de inmediato; sobre la participación de la comunidad y, especialmente, de los trabajadores de la educación en los cambios que se proponen, etc.

El Ministerio de Educación invita, en consecuencia, a estudiar y debatir con generosidad y actitud constructiva los mejores caminos para hacer realidad esta transformación proyectada como una de las grandes metas de la nación chilena.

IVAN NUÑEZ PRIETO
Superintendente de Educación
Pública



1. UN SISTEMA NACIONAL PARA LA EDUCACION PERMANENTE EN UNA SOCIEDAD DE TRANSICION AL SOCIALISMO.

- 1.1 La perspectiva estratégica que ilumina la nueva política educacional presupone la construcción de una sociedad socialista humanista, basada en el desenvolvimiento de las fuerzas productivas, en la superación de la dependencia económica, tecnológica y cultural, en el establecimiento de nuevas relaciones de propiedad y en una auténtica democracia y justicia social garantizadas por el ejercicio efectivo del poder por el pueblo.
- 1.2 A esta concepción del desarrollo nacional debe corresponder un sistema educacional cuantitativo y cualitativamente diferente del actual, con una cobertura que abarque a la población en su conjunto y no sólo a las nuevas generaciones. En otros términos, un Sistema Nacional que haga realidad la atención educacional a los individuos desde el nacimiento hasta la ancianidad, ya que en todas las fases del desarrollo individual hay necesidades que pueden y deben ser satisfechas a través de la educación. Esto es "educación permanente".
- 1.3 Entendemos también la educación permanente como una **educación de masas**, por las masas y para las masas, en una sociedad como la socialista, en que la comunidad va progresivamente organizándose para asumir colectivamente la responsabilidad de educar a sus miembros, mientras que las instituciones regulares de enseñanza que hasta ahora han mantenido una especie de monopolio educacional muy caro a las minorías dominantes, van paulatinamente suprimiendo las barreras que las separan de la vida social concreta e integrándose realmente a ella.
- 1.4 La educación permanente constituye, por lo demás, la única respuesta viable a los requerimientos de una sociedad en tránsito revolucionario, que forma parte de una Humanidad que avanza aceleradamente hacia el siglo XXI, en que tanto el conocimiento científico como las tecnologías, las relaciones económicas y las formas sociales se renuevan con tal rapidez que toda educación formal queda pronto en retraso. Entendemos, en consecuencia, la educación permanente como una habilitación continua del hombre para crear y participar del cambio social, económico y cultural.
- 1.5 Con estos objetivos, el **Sistema Nacional de Educación** ha de apoyarse en los más avanzados logros culturales, científicos y tecnológicos para planificarse en armónica integración con el planeamiento global de la sociedad, de acuerdo a criterios de unidad, continuidad, diversificación y democratización.
- 1.6 Si bien esta es una tarea estratégica de la nación chilena, a conseguir a plazo mediano, la edificación del Sistema Nacional de Educación debe comenzar desde ya, a partir de los materiales legados por la educación tradicional. En consecuencia, deben transformarse los actuales niveles parvulario, básico y medio en el Área de Educación Regular del proyectado Sistema Nacional y, paralelamente, debe conformarse el Área de Educación Extra-escolar del mismo, para cubrir las necesidades educativas del restante sector no atendido por la enseñanza formal:
 - 1.6.1 El **Área de Educación Regular** incluirá como un todo planificado, continuo y diversificado, los actuales subsistemas de educación pre-escolar, básico y medio, resolviendo a la brevedad las contradicciones y desajustes existentes entre ellos, que en el fondo reflejan las contradicciones de clases hasta hoy imperantes. Esta área tiene por finalidad entregar formación general, politécnica y profesional a las nuevas generaciones conforme a los requerimientos de los diversos momentos del desarrollo psicobiológico de los educandos.

- 1.6.2 El Área de Educación Extra-escolar se constituirá a partir de la coordinación de las actuales acciones llevadas a cabo por los servicios de educación de adultos del Ministerio, las universidades, INACAP, Municipalidades, servicios públicos, Central Unica de Trabajadores y sindicatos, organizaciones comunitarias, culturales, políticas y religiosas, con la colaboración de los medios de comunicación de masas y las empresas productivas. Esta área irá progresivamente desarrollándose, bajo una planificación muy flexible, para cubrir en primera prioridad las necesidades educacionales de los inesculares y analfabetos, los desertores de la enseñanza regular, los trabajadores que requieren una superación cultural y tecnológica consonante con su nuevo rol, los sectores de irregulares físicos y sociales, las comunidades locales, especialmente las más retrasadas, etc. Todo ello sin olvidar las necesidades de recalificación y perfeccionamiento de quienes recibieron una educación regular más o menos completa.
- 1.6.3 La división en dos áreas es dictada por las condiciones de partida en el proceso de estructuración del sistema. Tiene, por tanto, carácter transitorio e irá progresivamente disolviéndose en la medida en que se desarrollen las condiciones favorables a la edificación del sistema como un todo. En este mismo instante existen zonas de contacto que relativizan la estructuración en dos áreas: por ejemplo, los actuales servicios de educación de adultos del Ministerio de Educación que ofrecen enseñanza regular a un sector al que corresponde una oferta del tipo extra-escolar; otro ejemplo, las iniciativas para entregar una atención educacional no sistemática a los adolescentes a través de los programas del Departamento de Educación Extra-escolar del Ministerio, etc.
- 1.6.4 Las universidades serán centros superiores de investigación, creación y docencia en que culminarán los procesos de educación permanente que se canalicen por las áreas regular y extra-escolar. En consecuencia, sin desmedro de su función cultural y científica de alto nivel, se podrá acceder a ellas desde la educación regular y desde el campo del trabajo, acreditando los requisitos académicos necesarios para el resguardo de su excelencia.
- 1.7 La Escuela Nacional Unificada se insertará en el área de educación regular del Sistema Nacional y se orientará específicamente a ofrecer atención educativa integral a las nuevas generaciones de niños y adolescentes, desde su paso por la Sala Cuna hasta su egreso hacia el trabajo productivo, hacia los estudios superiores o hacia una combinación o alternancia de ambos.
- 1.8 Si bien coincide con conceptos formalmente aceptados a escala internacional, el Sistema Nacional de Educación se construirá a partir de la experiencia y de la capacidad de respuesta del pueblo chileno, en el contexto del proyecto socialista-democrático de desarrollo del país. La Escuela Nacional Unificada es, pues, una iniciativa que se desenvolverá dentro de una dinámica condicionante mucho más amplia.

2. FUNDAMENTOS

La Escuela Nacional Unificada se construye para resolver en forma positiva la profunda crisis estructural de la educación que se viene arrastrando desde hace largo tiempo y que se expresa en:

- 2.1 La contradicción entre el creciente proceso de socialización de las relaciones económicas, sociales y políticas (producto de factores tales como la industrialización, la urbanización, la explosión demográfica y la revolución científico-tecnológica) y la incapacidad de un sistema educacional cla-



sista e individualista para responder a los requerimientos educativos que ese proceso conlleva y que, por el contrario, sigue promoviendo una ideología capitalista anacrónica.

- 2.2 La contradicción entre el cada vez más vigoroso impulso popular a los procesos de participación y solidaridad social y un sistema educacional autoritario, competitivo y tradicionalista, destinado a producir individuos descomprometidos, egoístas y centrados en su propio éxito.
- 2.3 La contradicción entre el ascenso del pueblo a través de una permanente lucha por mayores conquistas sociales que signifiquen una incorporación real de los trabajadores a mejores niveles de vida y un sistema educacional discriminatorio e injusto que, en los hechos, sigue negando a la mayoría del pueblo el acceso a la educación, o discriminándolo en la calidad de la que logra recibir.
- 2.4 La contradicción entre la poderosa lucha que libra el pueblo para hacer de Chile una sociedad efectivamente democrática en que el poder lo ejerzan las grandes mayorías y un sistema educacional diseñado para reproducir la sociedad de clases y su consiguiente sistema de dominación de las mayorías por las minorías y de explotación del hombre por el hombre.
- 2.5 La contradicción entre las crecientes exigencias científicas y técnicas de la lucha contra las raíces del subdesarrollo y el deterioro de la capacidad de evolución científico-técnica de la actual organización escolar.
- 2.6 La contradicción entre una sociedad que aspira a construir su cultura en la valorización del trabajo productivo como fuente de la realización personal y de la riqueza nacional y una educación que desprecia al trabajo en favor del consumo como signo de prestigio y dignidad social.
- 2.7 La contradicción entre las exigencias de calificación laboral del pueblo como condición básica de un mejoramiento de la productividad del sistema económico y un sistema educacional que desvaloriza el trabajo productivo y no otorga, a la inmensa mayoría, ninguna capacitación especial para ejercerlo.
- 2.8 La contradicción entre las necesidades de la organización, la planificación y la administración que implica el desarrollo en una sociedad democrática y el carácter centralizado, autoritario y compartimentado del sistema administrativo educacional que favorece el desarrollo del burocratismo verticalista, el que junto con ahogar el potencial popular y la consideración de las necesidades particulares de cada región, frena la expansión de los servicios y su mejoramiento y coarta el desarrollo de las potencialidades regionales y locales del sistema.
- 2.9 La contradicción entre las exigencias de un desarrollo acelerado de la ciencia y la técnica más avanzada para superar la dependencia científica y tecnológica y la absorción de casi toda la actividad del esfuerzo universitario en la tarea de dar algún destino a la vida de los jóvenes egresados de un sistema educacional que no los habilita para hacer frente a la vida del trabajo.

Las contradicciones anotadas se ven hoy día acentuadas y multiplicadas, amenazando con transformarse en el talón de Aquiles del proceso de desarrollo chileno, pues en estos últimos años el país ha iniciado un profundo proceso de cambios estructurales cuyo éxito depende cada vez más de la capacidad que el pueblo tenga para enfrentar y resolver cada uno de los desafíos planteados en el presente.

El proceso de democratización del país ha implicado cambios radicales en la economía, lo que ha dado lugar a la creación del área social de la economía que comprende sectores industriales, mineros, agrícolas, financieros y de servicios.

El área social constituye la posibilidad real de la incorporación de los trabajadores al poder y al Gobierno de las grandes mayorías, y al mismo tiempo deberá ampliar las oportunidades de trabajo a través de la aceleración del proceso de desarrollo.

Este proceso trae consigo un doble compromiso a la Educación Chilena: por una parte pone de manifiesto las incapacidades y deficiencias del sistema educacional para contribuir al éxito de las tareas que el pueblo hoy

se plantea y, por otra parte constituye una oportunidad histórica para desarrollar un cambio profundo del sistema educacional que le permita superar las contradicciones que se anotaron mas arriba. Para esa tarea, la educación chilena cuenta con los recursos necesarios y suficientes:

- a) Posee una valiosa tradición de investigación y cambio del magisterio chileno y de los especialistas en educación, que junto con estudiar y luchar con las transformaciones sociales, han ensayado, con diversa suerte, toda una gama de innovaciones concretas.
- b) Posee un vasto conocimiento de la experiencia internacional de transformación educacional, que recomienda políticas de unificación del sistema educacional y de integración entre enseñanza y producción similares al intento que se busca con la Escuela Nacional Unificada.
- c) Posee el inapreciable apoyo de la comunidad nacional manifestado en las conclusiones unánimes del Congreso Nacional de Educación y en la movilización constante de los padres de familia, los estudiantes, los trabajadores en general y la tradición pedagógica y de lucha de los trabajadores de la educación.

3. CARACTERIZACION

La Escuela Nacional Unificada se pondrá en marcha en un proceso de cuatro años y tendrá un carácter permanente de ensayo y búsqueda de las mejores respuestas a los cambiantes problemas que la vida social plantea a la educación.

La Escuela Nacional Unificada será:

- 3.1 **Nacional**, porque nace del esfuerzo intelectual, social y material de la comunidad chilena y de su historia, y porque contribuirá al fortalecimiento de nuestra identidad y soberanía.
- 3.2 **Unificada**, porque hará suya la unidad del proceso de crecimiento psicobiológico y social del ser humano, supondrá el desarrollo de una cultura fundada en la unidad entre teoría y práctica, y entre educación y vida y, en consecuencia, tendrá un carácter continuo, superando la compartimentación entre enseñanza parvularia, básica y media; integrará los actuales canales científico-humanístico y técnico-profesional; y se realizará en y desde la comunidad.
- 3.3 **Diversificada**, porque atenderá las necesidades diferenciadas del desarrollo nacional, responderá a los requerimientos signales de las regiones y comunidades locales y atenderá a las exigencias del desarrollo individual, compatibilizándolos armónicamente.
- 3.4 **Democrática**, porque se basará en la participación de la comunidad en su gestación y desarrollo, porque ampliará las oportunidades educacionales y combatirá las discriminaciones en el acceso y permanencia en los estudios; porque, además, la enseñanza que en ella se impartirá estará basada en las mejores tradiciones democráticas del pueblo de Chile.
- 3.5 **Pluralista**, porque no será vehículo de imposición doctrinaria, sino que buscará hacer de la educación una tarea libertaria en que el educando crezca y forme su propio modo de pensar, a través de un trabajo pedagógico creativo que lo enfrente a la realidad en forma crítica y científica.
- 3.6 **Productiva**, ya que valorizará el trabajo socialmente útil incorporándolo teórico y prácticamente a la formación del educando y porque contribuirá a desterrar la mentalidad consumidora individualista y a desarrollar otra, productiva y solidaria.
- 3.7 **Integrada a la comunidad**, porque se sumará a las tareas del crecimiento de la comunidad y desarrollará con ella la nueva cultura y el proceso educativo de sus integrantes.



- 3.8 **Científica y tecnológica**, porque recogerá e interpretará adecuadamente la creciente importancia de las ciencias naturales y sociales y de la tecnología, reubicándolas prioritariamente con el currículum, y porque utilizará la metodología y los logros científicos y técnicos en el propio mejoramiento de la educación.
- 3.9 **Humanista**, ya que apoyándose en una concepción unitaria de la cultura que incorpore la ciencia y la tecnología a los logros de la humanidad, se pondrá a aportar decisivamente a la tarea social de moldear nuevas generaciones de chilenos integral y armónicamente desarrollados; y
- 3.10 **Planificada**, porque se construirá sujetándose a los marcos globales de la planificación del desarrollo nacional, procurando aprovechar racionalmente los recursos que le entregue la sociedad para el cumplimiento de sus metas.

4. OBJETIVOS

4.1 Objetivos Generales.

Con el proceso de creación de la Escuela Nacional Unificada, insertado en el proceso de construcción de una sociedad socialista, democrática y humanista, se intenta cumplir con los siguientes objetivos de la política de democratización educacional en que está comprometido el Gobierno Popular.

- 4.1.1 Contribuir a afianzar el naciente sistema social de vida propiciando, por una parte, elevar la capacidad de organización y unidad del pueblo en función de los grandes objetivos y tareas del proceso de cambio revolucionario y, por otra, favorecer una real participación de las mayorías en la construcción de la nueva sociedad, haciendo de cada chileno un agente innovador y promotor de cambios sociales.
- 4.1.2 Desarrollar la capacidad científica y técnica del pueblo que le permita controlar los mecanismos de poder de la sociedad para hacer realidad una sociedad de participación.
- 4.1.3 Promover un profundo proceso de incorporación masiva del pueblo que permita asegurar el acceso y disfrute de la cultura y la educación por parte de las mayorías haciendo del derecho a la educación una realidad concreta de cada chileno.
- 4.1.4 Proporcionar al sistema educacional la flexibilidad y capacidad de readaptación ágil y dinámica, indispensable para responder a los requerimientos que constantemente estará formulando el proceso de construcción de la nueva sociedad, lo que exigirá una actividad permanente de planificación, evaluación y reformulación en los diferentes aspectos del proceso educativo.
- 4.1.5 Orientar el proceso educativo en los principios de unidad de teoría y práctica y de estudio y trabajo productivo, en términos que permitan la formación de un pueblo capacitado para superar el subdesarrollo y dotado de la energía creativa necesaria para dar nacimiento a una cultura auténtica y propia.
- 4.1.6 Hacer posible que las universidades puedan desarrollar la ciencia y la técnica en los más altos niveles de calidad y excelencia, al liberarlas de las presiones y distorsiones provenientes de la actual orientación del sistema educacional que las ha limitado a coronar la educación regular y les ha exigido una aceptación masiva de postulantes. El ingreso a las universidades deberá fundarse en la capacidad objetivamente medida de los postulantes, a partir de la creación de condiciones reales de igualdad en el contexto de una democracia socialista.

4.2 Objetivos específicos.

- 4.2.1 Desde el punto de vista pedagógico, la Escuela Nacional Unificada, tenderá a la formación armónica de la personalidad de los niños, adolescentes y jóvenes chilenos, a fin de convertirlos en constructores activos de la nueva sociedad. Así la Escuela Nacional Unificada garantizará a sus alumnos el desarrollo intelectual, físico, moral, estético y técnico por medio de la adecuada combinación entre enseñanza general y politécnica, tendiente esta última, a la preparación de los escolares para una actividad laboral concreta.
- 4.2.2 Desarrollar en los estudiantes habilidades, conceptos, hábitos, opiniones, actitudes y valores favorables al trabajo colectivo, a la convivencia democrática y al compromiso social, favoreciendo preferentemente, el contacto directo con la clase trabajadora y su realidad socio-económica y laboral.
- 4.2.3 Propender a la creación de condiciones adecuadas de salud para toda la población y en especial de los estudiantes a través de un proceso curricular vital en que se dé preponderancia a las actividades deportivas, a las jornadas de educación sanitaria, a la vida al aire libre, como asimismo, a la protección de áreas verdes y centros de esparcimiento y recreación como base de la formación de una equilibrada personalidad en la juventud.
- 4.2.4 Acentuar el valor del trabajo como elemento activo en la formación de la nueva sociedad, creando en los jóvenes el respeto al trabajo físico, dejando de considerar a este como una actividad de nivel inferior.
- 4.2.5 Crear una conciencia nacional, libre y soberana, con facultad para buscar en los términos de la relación solidaria con los otros pueblos latinoamericanos y el resto del mundo nuevas estructuras de convivencia internacional.
- 4.2.6 Exaltar la nacionalidad por medio del cultivo de los valores y productos culturales autóctonos, al mismo tiempo que se incorporen elementos de la cultura universal que permitan enriquecer el acervo nacional y la participación del pueblo en el arte, la literatura, las ciencias, la tecnología y los medios de comunicación.
- 4.2.7 Desarrollar en la juventud una concepción científica de la sociedad, del hombre y de la naturaleza, que aseguren una efectiva participación en el desarrollo social.
- 4.2.8 Contribuir al desarrollo armónico de la personalidad de los jóvenes en los valores del humanismo socialista.
- 4.2.9 Proporcionar una educación general y politécnica que responda a los requerimientos de la planificación nacional y regional haciendo posible que la juventud cumpla un rol activo en la vida del trabajo.
- 4.2.10 Contribuir a cambiar la mentalidad consumidora propia de la sociedad capitalista por un fecundo espíritu de solidaridad humana.
- 4.2.11 Atender las necesidades de progreso regional y local en una acción planificada y desarrollada con la comunidad, como una manera de propender a arraigar a los jóvenes a su respectiva región.

5. ESTRUCTURA

Corresponderá a la ENU, la atención de la educación parvularia y la educación general y politécnica.

5.1 Educación Parvularia.

- 5.1.1 Los niños de 0 a 6 años estarán atendidos por las Salas Cunas y Jardines Infantiles.
Cualesquiera sea su dependencia administrativa, estos organismos estarán sujetos a la tuición técnica del Ministerio de Educación en



lo referente a sus actividades educativas, a la eficiencia y calidad de su personal y, en general, a la conducción científica del proceso de desarrollo del niño en la más importante fase de su existencia. Las acciones que se promuevan para expandir la atención y mejorar cualitativamente la educación en este nivel, adquieren gran importancia dada la creciente participación de la mujer en las tareas de la producción, que la obligan a abandonar parcialmente las responsabilidades inherentes al hogar. Este fenómeno se acentuará más aún en los próximos años.

El contenido de la educación parvularia deberá constituir la base fundamental del proceso integral de formación del individuo. Deberá crearse la máxima articulación entre esta y la educación general y politécnica.

- 5.1.2 La acción de la educación parvularia se extenderá más allá de los propios niños para llegar a los padres, a la familia y a la comunidad, mediante programas integrados y permanentes de educación familiar.

5.2 Educación General y Politécnica.

- 5.2.1 La Educación General y Politécnica creará las condiciones para que educandos, trabajadores de la educación y comunidad, participen en la creación colectiva de los bienes culturales que necesita nuestra sociedad. Ello implicará que los educandos conocerán creando y no sólo consumirán ciencia sino que contribuirán a producirla; no sólo disfrutarán de los valores del arte y la cultura, sino que aportarán a su desarrollo y enriquecimiento.

La Educación General y Politécnica ayudará a la adquisición de los fundamentos científicos de las ramas más importantes de la producción de bienes y de servicios, al dominio teórico y práctico de la tecnología y al conocimiento y solución de los problemas sociales que afectan al país. Esto se logrará por medio de la íntima vinculación entre la escuela y la vida, la enseñanza y la producción, la teoría y la práctica, haciendo de este modo la educación más vital, el conocimiento más científico, el desarrollo más pleno, y asegurando en cada joven la formación del hombre, del ciudadano y del productor.

- 5.2.2 Atenderá a los jóvenes de 6 a 18 años. En principio tendrá una duración de 12 años y se expresará como un proceso continuo que atienda las necesidades del desarrollo nacional y asimismo responda a las características del crecimiento psicobiológico del estudiante y a sus potencialidades, a través de una adecuada organización curricular.

- 5.2.3 Para facilitar la adecuación del curriculum a las características de las diversas etapas del desarrollo del alumno y permitir una mejor planificación de la Escuela Nacional Unificada, este ciclo se estructurará en cuatro tramos:

- 5.2.3.1 De 1 a 4º año, cuyos contenidos curriculares se organizarán en forma integrada (unidades);

- 5.2.3.2 De 5º a 6º año, en el cual se combinará el sistema globalizado con la organización de contenidos por áreas y disciplinas;

- 5.2.3.3 De 7 a 8º año, cuyo curriculum gradualmente armonizará la organización de contenidos por áreas con la de disciplinas y enfatizará el proceso de orientación; y,

- 5.2.3.4 De 9º a 12º año, con un curriculum estructurado a base de tres planes, común, electivo y de especialización, intensificando gradualmente la formación tecnológica.

De ninguna manera podrá entenderse que, esta forma de organización de los contenidos da lugar al establecimiento de niveles que

rompan el carácter unitario y continuo de la educación general y politécnica.

Las modalidades de organización indicadas estarán presentes a lo largo de todo el proceso escolar. En cada uno de los tramos, una o dos de ellas tendrán especial relevancia por sobre las demás, en consideración a las características que va presentando el desarrollo psicobiológico y social del educando.

La división en cursos anuales tampoco podrá entenderse como definitiva. El carácter de ensayo de la ENU facilitará la búsqueda de otras formas de organización curricular en el tiempo, tales como semestres, grupos de años, avance por niveles, etc.

5.2.4 Los siguientes son algunos rasgos específicos del curriculum de la educación general y politécnica:

5.2.4.1 El curriculum y la organización y administración de la ENU deberán consultar en sus primeros ocho años, modalidades durante las cuales los alumnos podrán libremente elegir sus actividades, tanto para favorecer el desarrollo de aptitudes, habilidades e intereses especiales, como para facilitar recuperaciones.

5.2.4.2 La formación general y las experiencias obtenidas en el proceso estudio-trabajo, en las prácticas productivas, en los trabajos voluntarios en la comunidad, facilitarán al alumno la continuación de sus estudios o su incorporación a la vida familiar, democrática y productiva de la comunidad.

5.2.4.3 La formación tecnológica no sólo se adquirirá en los laboratorios y talleres de los establecimientos escolares, sino también en las industrias y servicios de la comunidad, como parte integral de la docencia.

5.2.4.4 Desde el 1.º año se dará énfasis a las actividades de orientación para favorecer el conocimiento de todas las áreas tecnológicas a través del proceso de estudio-trabajo y de los trabajos voluntarios, lo que dará oportunidad para observar y registrar las experiencias y preferencias de cada estudiante.

5.2.4.5 El proceso de orientación culminará en el 9.º año, debiendo en este curso darse a los alumnos la oportunidad de conocer mejor las diversas familias de especialidades que ofrece el campo ocupacional, mediante una orientación general técnica en cada una de ellas y con la participación directa en sus actividades. Por medio de un sistema rotativo los grupos de alumnos de 9.º deberán cubrir el proceso antes indicado en cada una de las familias o áreas de especialidades, además de observaciones, prácticas obligatorias y trabajos voluntarios.

5.2.4.6 Los propósitos de los 3 planes de los cursos 9.º a 12.º son los siguientes:

- a) El plan común tiene por objeto asegurar una base cultural mínima, tanto para la continuación de estudios como para la incorporación a la vida familiar y de la comunidad.
- b) El plan electivo está destinado a permitir que los alumnos tengan la posibilidad de elegir contenidos curriculares acordes con sus aptitudes, intereses y habilidades.
- c) El plan de especialización comprenderá las asignaturas ligadas a la especialidad (profesionales) elegida y las actividades prácticas de las mismas.

5.2.4.7 En el 10.º año cada alumno reducirá su actividad tecnológica a una sola área, además del plan común y del electivo. Así intensificará su conocimiento teórico sobre el área y acen-



- tuará las prácticas supervisadas en las diversas especialidades que ella cubre.
- 5.2.4.8 En los 11 y 12º además del plan común y del electivo, el alumno se concentrará en lo tecnológico en una sola especialidad.
- 5.2.4.9 Evaluaciones y estudios posteriores permitirán decidir si el comienzo de la especialidad se adelanta o se posterga y si se hará necesaria la creación de un 13º año para las especialidades de mayor complejidad.
- 5.2.4.10 En el proceso constante de evaluación que deberá realizarse desde la educación parvularia se dejará constancia de los rendimientos, prácticas productivas, trabajos voluntarios, además de apreciaciones generales sobre aptitudes, habilidades, actitudes e intereses de los alumnos.
- 5.2.4.11 Para los alumnos que no continúan sus estudios en el área de educación regular, habrá cursos especiales de superación cultural y orientación laboral, que les permitan obtener una calificación.
- 5.2.4.12 Los alumnos que por cualquier razón o motivo deban abandonar la escuela, podrán reincorporarse al nivel que corresponda de acuerdo al desarrollo logrado fuera de ella.
- 5.2.4.13 Al término del proceso, los estudiantes recibirán el título de Sub-técnico o de Técnico de Nivel Medio, según corresponda y un certificado que acredite sus rendimientos, trabajos voluntarios y una apreciación general sobre los diversos aspectos de su personalidad.

6. ESTRUCTURACION ORGANICA DE LA ESCUELA NACIONAL UNIFICADA.

- 6.1 La Escuela Nacional Unificada se establecerá como institución en un proceso dinámico que considerará la realidad socio-cultural, en que se emplea y las decisiones de la planificación nacional, regional y local.
- 6.2 La forma orgánica más general que asumirá la ENU será la de **Complejos Educativos**, cuya jurisdicción en general coincidirá con la de los Consejos Locales de Educación.
- 6.3 Todos los establecimientos fiscales de un Complejo Educativo funcionarán bajo una dirección unificada, con autonomía para planificar su desarrollo dentro de los planes locales, regionales y nacionales, y partiendo de la consideración básica de obtener un racional aprovechamiento de los recursos humanos, materiales, técnicos y financieros de los establecimientos y de la comunidad respectiva. En el hecho, los actuales planteles educativos llegarán a considerarse como distintos locales de una gran escuela unificada.
- 6.4 En 1973 deberán ensayarse los Complejos en comunidades representativas de la diversidad geo-económico-social del país.
- 6.5 Al momento de iniciarse el proceso, los Complejos serán integrados por escuelas básicas y de enseñanza media, humanístico-científicas y técnico-profesionales dependientes del Ministerio de Educación. Podrán incluir actividades correspondientes al área extra-regular que estén bajo la tuición del Ministerio, como también las instituciones dependientes de la Junta Nacional de Jardines Infantiles.
- 6.6 También la ENU podrá tomar la forma de una **Unidad Escolar** completa, que funcione en un mismo local o establecimiento. Estas se ubicarán de preferencia en ciudades pequeñas, rurales o industriales, barrios o poblaciones, en los que la estructura económica y social y educacional presente condiciones adecuadas.
- 6.7 Las actuales Escuelas Consolidadas podrán ser organizadas a partir de 1973, como Unidades Escolares completas y/o ser integradas a los Complejos correspondientes.
- 6.8 En la planificación curricular de los Complejos y de las Unidades Escolares completas se considerarán las posibilidades y oportunidades educa-

- cionales ofrecidas por las actividades productivas y comunitarias de la localidad o región.
- 6.9 Se prevé que debido al desarrollo económico desigual y a la estrechez del mercado ocupacional de determinadas profesiones, habrá necesidad de crear Centros Regionales o Nacionales Unificados en los que, junto con el plan común y electivo de los últimos años de la ENU se entregarán planes correspondientes a ciertas especialidades muy complejas y/o cuyo campo de producción presente una gran concentración geográfica. A pesar de su carácter regional o nacional, estos Centros serán incorporados a un Complejo Educacional para su administración. No obstante, el acceso a ellos estará garantizado a todos los jóvenes de la región o del país que lo requieran.
- 6.10 Las autoridades educacionales a nivel regional, estudiarán la forma y procedimientos para asociar a los Complejos Educacionales y/o Unidades Escolares completas, una escuela normal o sede universitaria, para los efectos en materia de investigación, formación y perfeccionamiento del profesorado.
- 6.11 El funcionamiento de los Complejos Educacionales y de las Unidades Escolares completas será planificado, organizado y evaluado por comités técnicos que se constituirán con la participación de los trabajadores de la educación, las organizaciones comunitarias, los centros productivos y la escuela normal y/o Sede Universitaria asociada. La acción de estos comités técnicos deberá sujetarse a las orientaciones recomendadas por los Consejos Locales de Educación.
- 6.12 Las escuelas básicas que formen parte de un Complejo Educacional, deberán ofrecer como mínimo, a más tardar en 1976, los seis primeros años de la educación general y politécnica.
- 6.13 La Escuela Nacional Unificada tendrá carácter coeducacional, para cuyo efecto la planificación de su desarrollo contemplará las medidas para que progresivamente, vayan integrándose alumnos de ambos sexos a las unidades escolares y cursos que la compondrán.
- 6.14 La educación particular reconocida por el Estado mantendrá su organización administrativa actual y todos sus deberes y obligaciones. En virtud de las disposiciones constitucionales y legales vigentes, deberá adoptar los contenidos y la estructura curricular de la ENU. Para favorecer la implementación de las nuevas formas curriculares, el Estado ofrecerá a la educación privada el acceso a los recursos y facilidades que se brinden a los establecimientos fiscales, tales como perfeccionamiento del profesorado, ayuda técnica, distribución gratuita de textos, utilización de las instalaciones y personal del área social o de los servicios públicos, etc. Podrán establecerse convenios entre el Estado y establecimientos particulares para el uso recíproco de recursos educacionales, en el interés de facilitar la continuación de estudios y, particularmente, el cumplimiento de los planes electivos y de especialización laboral por parte de los alumnos de la enseñanza fiscal y de la privada, para cuyo efecto los planteles de enseñanza fiscal y de la privada, para cuyo efecto los planteles de enseñanza particular podrán optar libremente por incorporarse al funcionamiento de los Complejos Educacionales sin perder su calidad de establecimientos privados.

7. ACCIONES Y REQUISITOS PARA LA PUESTA EN MARCHA DE LA ESCUELA NACIONAL UNIFICADA.

7.1 Atención educacional universal progresiva.

No es posible concebir el establecimiento de la ENU, sin una ampliación drástica de las oportunidades educacionales que se ofrecen a la comunidad. El esfuerzo que el Gobierno ha realizado en este sentido durante los dos últimos años, ha significado aumentos sin precedentes tanto en las



cifras de matriculas ofrecidas a través del Sistema Regular como a través de la apertura y desarrollo de nuevas y variadas formas de educación extrarregular. Sin embargo, la magnitud del déficit en términos absolutos y el carácter claramente clasista con que se organizó la educación en el pasado marginando del sistema a los sectores desposeídos, obligan a aumentar aún más el ritmo del crecimiento en la atención educacional que se presta a la población.

Es necesario, entonces, establecer un programa sistemático tendiente a la universalización de la atención educacional. Además de las medidas que se adopten en el área de educación extrarregular, se hace necesario impulsar las siguientes medidas, integradas al proceso de puesta en marcha de la ENU.

7.1.1 Responder al crecimiento vegetativo de la demanda escolar. Es de esperar, que, como resultado de la política social del Gobierno, se produzca en el futuro inmediato un aumento casi explosivo de la demanda de atención escolar, especialmente en los niveles inferiores, sea por incorporación o reincorporación de sectores que se encontraban al margen de la escuela, sea por efecto de una mayor capacidad de retención del sistema. Este fenómeno debe ser enfrentado con la debida anticipación y apoyándose en las organizaciones de base para la determinación de las demandas reales y las formulaciones de las posibles soluciones. En este campo, los Consejos creados por el Decreto de Democratización pueden desempeñar un papel extremadamente útil.

7.1.2 A pesar de que las estadísticas parecen indicar que en los primeros grados los índices de escolaridad son cercanos al 100%, la realidad muestra que hay un gran número de niños que no reciben atención escolar. Creemos llegado el momento de que el Gobierno se plantee como meta el no dejar a ningún niño en Chile sin educación. Tenemos la convicción de que ello es posible si se planifica sobre bases realistas, estableciendo metas parciales progresivas, y se incorpora a esta tarea a las organizaciones de masas, a las instituciones del Estado y a las instituciones privadas, y se entiende que la atención educacional al niño puede darse tanto en el Área de Educación Regular como en el Área de Educación Extrarregular. Durante el año 1973 podría comenzarse, por ejemplo, concentrando los esfuerzos en el tramo de 7 a 10 años.

7.2 Proceso de constitución de la ENU. (1973).

7.2.1 **Primera etapa (1973).** Durante 1973 se consultan los siguientes pasos en el proceso de constitución de la ENU:

7.2.1.1 Innovaciones curriculares en cuatro cursos del sistema:

Los alumnos que ingresan al Primer Año Medio, cursarán en abril y mayo los estudios correspondientes al plan científico-humanístico o al plan general de la enseñanza técnico-profesional. Desde el 1 de junio se pondrá en marcha el Primer Año Medio Unificado, que reemplaza al curso vigente y que posteriormente corresponderá al 9º Año de la ENU. Su curriculum definitivo dependerá, en gran medida, de los aportes que hagan los padres, los alumnos, las organizaciones de masas y los propios trabajadores de la educación, y de la evaluación final correspondiente a este año escolar. A contar del segundo semestre comenzarán a funcionar a escala nacional los cursos reformados de 1º, 5º y 7º, que son los primeros cursos de cada tramo en que se estructurará la ENU.

7.2.1.2 Ensayos generalizados de incorporación del trabajo productivo y a la vida de la comunidad.

La incorporación del trabajo productivo en el curriculum escolar y la vinculación de la escuela con la vida de la comunidad constituyen dos elementos cualitativamente nuevos y su introducción requiere de una fase de ensayo y experimentación en que la participación creadora del profesorado permita poner a prueba y evaluar multiples formas de hacerlo.

7.2.1.3 Elaboración del nuevo curriculum de la ENU.

Durante el año 1973 se consulta a este respecto, la elaboración de los planes de estudio de todo el sistema y los programas para los cursos que se ponen en marcha en 1973 y 1974. El proceso de elaboración debe combinar el trabajo de comisiones centralizadas que cautelen la adecuación de objetivos, planes y programas al espíritu de la Escuela Nacional Unificada, y la participación real de los padres, estudiantes, organizaciones de masas y muy especialmente de los trabajadores de la educación, que permita que los intereses de la comunidad y la experiencia de los profesores queden reflejados en el curriculum. Esta participación tiene por objeto acoger los mejores aportes y sugerencias de la comunidad nacional para asegurar el buen éxito del proceso de constitución de la ENU y su perfeccionamiento.

7.2.1.4 Ensayos locales de complejos educacionales y nueva estructura para las Escuelas Consolidadas.

La integración de diferentes establecimientos en un Complejo Educacional presenta problemas de organización y administración cuya solución no es simple. Para enfrentarlos correctamente se requiere de un periodo de ensayos llevados a cabo en forma sistemática y planificada. La selección de las localidades en que se realizarían estos ensayos se haría, en primera aproximación, sobre la base de los siguientes criterios:

- a) que haya a lo menos uno en cada Coordinación Regional;
- b) que existan en la localidad empresas del área social especialmente interesadas en introducir y apoyar acciones de transformación educacional; y
- c) que se preste atención a zonas que tradicionalmente se han visto marginadas.

Las Escuelas Consolidadas, por otra parte, presentan condiciones que favorecen su constitución como Unidades Escolares Completas. Algunas de ellas pueden servir de base para ensayos similares a los mencionados en el punto anterior.

7.2.1.5 Evaluación del funcionamiento de los cursos reformados (1^o, 5^o, 7^o y 9^o).

El funcionamiento de estos cursos en condiciones reales y concretas proporcionará información de gran valor para los pasos a seguir en la continuación del proceso. Se hace necesario realizar, entonces, una evaluación eficiente de los aspectos más relevantes.

7.2.1.6 Ensayos de vinculación de ENU con enseñanza parvularia.

Existirán ENU que incluirán la presencia de Salas Cunas y Jardines Infantiles; a fin de poner en práctica todo el proceso educativo y la posibilidad de evaluarlo. Esto también en Unidades Completas y Complejos Educacionales.

7.2.2 Segunda etapa (1974).

7.2.2.1 Puesta en marcha de los cursos 2^o, 3^o, 4^o, 5^o, 6^o, 7^o, 8^o y 10^o.

de la ENU., quedando así sujetos al nuevo sistema los cursos de 1° al 10°.

7.2.2 Constitución de los Complejos Locales en todas las comunas del país.

7.2.3 Tercera etapa (1975).

7.2.3.1 Puesta en marcha de 11° año.

7.2.3.2 Evaluación del funcionamiento de los cursos de escuelas reformadas.

7.2.4 Cuarta etapa (1976).

7.2.4.1 Puesta en marcha del 12° año.

7.2.4.2 Evaluación general de proceso de constitución y funcionamiento de la ENU. y replaneamiento de la misma.

7.3 Medidas de apoyo

7.3.1 Poner en práctica las disposiciones del Decreto de Democratización.

El Decreto de Democratización es uno de los medios más importantes para impulsar la puesta en marcha de la ENU, ya que sus disposiciones facilitan la acción de diversos consejos que operarán en distintos niveles del planeamiento educativo.

Dos de las características más relevantes que tendrá la ENU serán su contacto con la comunidad y la incorporación del trabajo productivo al quehacer educacional: los Consejos que crea el Decreto de Democratización donde está representada la comunidad organizada serán el vínculo natural para establecer el contacto con los sectores laborales y comunitarios.

7.3.2 Estudio, discusión y difusión del proceso de constitución de la ENU, entre los trabajadores de la Educación, padres, estudiantes y comunidad.

Consecuentes con el principio de que la educación no es problema que incumbe solamente a los técnicos, se establecerán los medios necesarios para obtener el pronunciamiento del aporte permanente de las bases de la comunidad organizada. Esto permitirá, además, establecer y comprometer su acción en el proceso de cambios educacionales que se avecina.

7.3.3. Formación y perfeccionamiento del personal.

Es lógico pensar que para obtener una escuela verdaderamente nueva, es necesario que los maestros, actores de primera línea en este proceso, adquieran también una clara perspectiva de los cambios que se están iniciando. Por ello, estimamos que el perfeccionamiento de los maestros en actual servicio y la formación de las futuras generaciones que se harán cargo de la nueva educación, tienen una trascendencia insoslayable.

Se hará necesario dar unidad al perfeccionamiento rompiendo los vicios y limitaciones impuestas por la estructura de ramas y niveles. Para este efecto se integrarán los Talleres de Educadores con los CLEB.

7.3.3.1. Formación unificada de las nuevas generaciones de maestros.

Si en el futuro la escuela será una sola, es lógico pensar que la formación del maestro deberá ser también una. Esta medida de unificación de la formación del maestro tendrá también una repercusión social y profesional al desaparecer odiosas categorías con sus consecuencias de desniveles de rentas y de status.

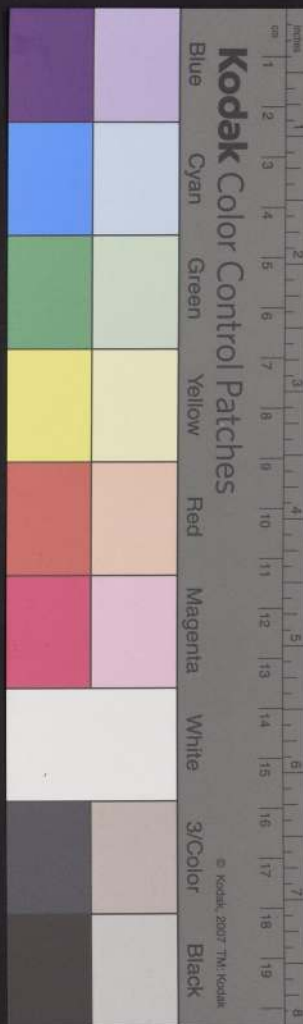
7.3.3.2. Formación del nuevo tipo de personal requerido por ENU.

- 7.3.3.2.1. Personal directivo y/o administradores.
El funcionamiento de la ENU, especialmente a base de Complejos Educativos, implicará una nueva estructuración del aparato administrativo escolar, lo que determinará la necesidad de formar un nuevo tipo de profesional y de cambiar el sentido actual de dirección y administración de los establecimientos.
- 7.3.3.2.2. Formación de profesores de educación politécnica y tecnológica.
Es de especial importancia atender la formación de este tipo de profesional, tradicionalmente escaso y de formación muy improvisada.
- 7.3.3.2.3. Personal administrativo.
Creemos que este tipo de personal no diferirá fundamentalmente del existente; pero será necesario analizar el problema, y buscar los medios más eficientes para que todos los trabajadores de la educación tomen conciencia de la cuota de responsabilidad que les corresponde afrontar ante la escuela nueva.
Al respecto, habrá que establecer una política de administración de personal que contemple requisitos de preparación para el ingreso, normas de selección y sistemas de perfeccionamiento en servicio.
- 7.3.3.2.4. Personal de las futuras secciones docentes de las empresas y servicios que coadyuvarán en la función educacional.
Este es un aspecto que merece nuestra máxima atención para facilitar el proceso de aprendizaje en el mismo frente de trabajo, labor docente que le dará carácter y vitalidad a la concepción pedagógica del trabajo como elemento formador de la personalidad.
Los profesionales, técnicos u obreros que tendrán a cargo esta función pedagógica dentro de las empresas, deberán ser entrenados adecuadamente para que su labor, que estimamos fundamental, alcance plenamente los objetivos que se proponen.

7.3.3.3. Perfeccionamiento del actual cuerpo docente directivo.

La campaña publicitaria de información a nivel del magisterio y luego el perfeccionamiento del mismo con miras a la ENU, son medidas de importancia capital y deben apuntar a los siguientes objetivos mínimos:

1. Lograr que todo el magisterio esté informado en detalle para que comprenda la trascendencia del proceso de reforma.
2. Comprometer la voluntad de este sector que es el que dinamiza formalmente todo el proceso escolar.
3. Lograr que cada maestro se sienta actor del proceso para que entregue conscientemente su cuota de aporte a la nueva escuela.



4. Lograr que el maestro sea y se sienta un elemento funcional a la nueva escuela y no un desplazado, porque en este caso podría transformarse, consciente o inconscientemente, en un factor negativo dentro del nuevo sistema.

7.3.4 Status Jurídico-Administrativo y económico del personal.

Se hará indispensable homologar el régimen de nombramiento y la jornada de trabajo del personal docente y directivo, de manera que antes del término del periodo, se haya generalizado el nombramiento por cargo de jornada completa, con un sueldo base común y las asignaciones complementarias a que haya lugar.

7.3.5 Medidas de administración:

La materialización de la Escuela Nacional Unificada exige una administración educacional de nuevo tipo, en cuyo nivel nacional, al mismo tiempo, se unifique la función ejecutiva y se la distinga de la función técnica que también debe integrarse. Todo lo anterior, compatibilizado con una estructuración similar a niveles regional, provincial y local, que a la vez que garantice la unidad del sistema, facilite la desconcentración y descentralización administrativa.

Una Ley Orgánica de Educación deberá establecer la nueva estructura del Sistema Nacional de Educación, reorganizar la administración de los servicios, crear la carrera del magisterio y regular el status profesional y funcionario de éste, conforme a las características de la Escuela Nacional Unificada.

Entretanto, y de inmediato, el proceso de implementación de la ENU exigirá adoptar, entre otras, las siguientes medidas:

- 7.3.5.1 Constitución de una Comisión Nacional Coordinadora para la puesta en marcha del proceso ENU, que disponga de plenos poderes delegados por las diversas autoridades del MINEDUC.
- 7.3.5.2 Funcionamiento de un proceso permanente de evaluación, a cargo de los Consejos Plenarios y Congresos establecidos en el Decreto de Democratización, con la colaboración de los organismos técnicos del Ministerio.
- 7.3.5.3 Delegación de las atribuciones necesarias para que las Coordinaciones Regionales puedan asumir un papel fundamental en la orientación del proceso de construcción de la Escuela Nacional Unificada, sin perjuicio de aprovechar la experiencia ejecutiva de los jefes intermedios y de establecimientos dependientes de las Direcciones de Educación.
- 7.3.5.4 Dictación de los siguientes Decretos:
 - 1º Modificatorio del sistema educacional para crear la Escuela Nacional Unificada.
 - 2º Aprobatorio de nuevos planes de estudio para el Primer Año Medio Unificado.
 - 3º Aprobatorio de nuevos planes de estudios para los actuales 1º, 5º y 7º Año de Educación Básica, a fin de convertirlos en los respectivos cursos de la ENU.
 - 4º Aprobatorio de los nuevos programas de enseñanza para los cursos antes mencionados.
 - 5º Declaratorio de "zonas experimentales", a las jurisdicciones que se estime convenientes a fin de ensayar la estructura de Complejos Educativos.