

ACTOR DE PROGRESO PARA EL PAIS SERA LA REESTRUCTURACION DEL MINISTERIO DE ECONOMIA

El ministro de Economía, don Juan B. Rossetti, en una entrevista con la Contraloría General de la República, manifestó que el decreto con fuerza de ley sobre reorganización del Ministerio de Economía y Comercio, el cual, según lo que establece dicho decreto, contará en lo sucesivo con dos Subsecretarías, tendrá tuición sobre diversos organismos autónomos y asumirá nuevas funciones, además de

conservar las que ahora tiene. De este modo se convertirá, junto con el de Hacienda, en el Ministerio de mayor importancia.

PARTE ADMINISTRATIVA.— En líneas generales, la reestructuración contempla los siguientes aspectos fundamentales: se crean dos Subsecretarías, la de Comercio e Industrias

y la de Transportes. La primera funcionará con sus Departamentos de Comercio Interior, Comercio Exterior, de Industrias (actual Dirección de Industrias) y de Cooperativas. La segunda contará con los Departamentos de Transportes Terrestres (también la Dirección General del Tránsito), de Transporte Marítimo, de Transporte Aéreo y de Ferrocarriles.

En lo sucesivo dependerán del Ministerio de Economía las siguientes instituciones autónomas, que tienen Consejo Administrativo: Dirección de Aprovechamiento del Estado, Corporación de Fomento de la Producción, Consejo Nacional de Co-

(A la página 2, columna 7)

TIEMPO PARA SANTIAGO:
HOY: Inestable y nuboso.
EDICION DE 18 PAGINAS

LA NACION

MIERCOLES 13 DE MAYO DE 1953
SANTIAGO DE CHILE
Precio: \$ 4.-

Atagüille también ganó la segunda etapa



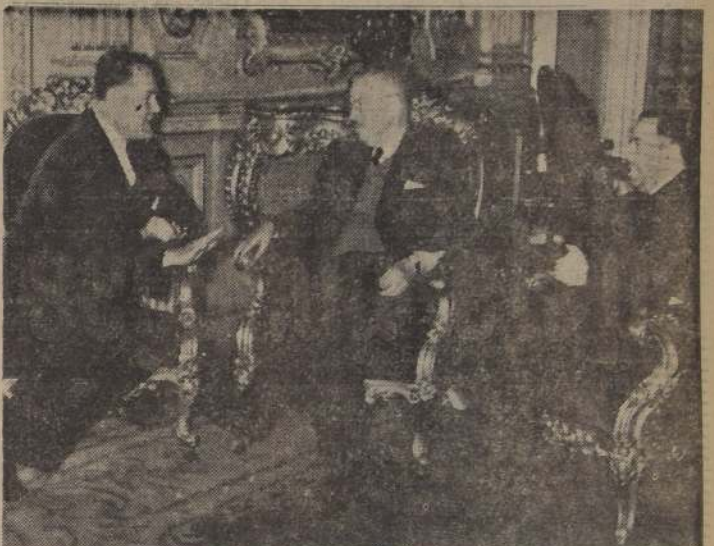
Varoli y Jaras escoltaron al volante transandino en la etapa hasta La Serena
Mañana termina el Gran Premio Arica-Santiago

Dando una prueba más de su indiscutible calidad como piloto, y de la no menos extraordinaria potencia de su máquina, Salvador Atagüille volvió a triunfar ayer en el Gran Premio Arica-Santiago, al adjudicarse en brillante forma la segunda etapa Antofagasta-La Serena, de esta importante competencia automovilística por caminos.

Como en el tramo inicial Arica-Antofagasta, el notable volante chileno hizo suya de punta a punta la difícil jornada, sin que en ningún momento, salvo los primeros 150 kilómetros, en que esporádicamente puntuó en la clasificación general el porteno Eduardo Kovacs, viera amenazada seriamente sus posiciones o hicieran peligrar su triunfo.

Puntero en la ruta, puntero en la etapa y puntero en la clasificación general, Atagüille, a partir de Santa Lúcia, localidad situada a más o menos 150 kilómetros de Antofagasta, asumió resueltamente el comando del pelotón, y ya por el pueblo de Brea, corridos 252 kilómetros, sacó exactamente 2 minutos de ventaja a Varoli, su más obstinado y temible perseguidor. Sin embargo, poco antes del cruce de Chaharal, en el punto denominado El Salado, el bravo "crack" chileno, haciendo un supremo esfuerzo, logró acercarse peligrosamente a Atagüille, quedando tan sólo a 40 segundos de diferencia del puntero. Hasta esa altura de la prueba, Atagüille había empleado 3 horas 23 minutos, y Varoli 3 horas 23 minutos 40 segundos. Más atrás accionaban Jaras, con 3 horas 29 minutos 05 segundos, y Kovacs, con 3 horas 31 minutos 25 segundos. Pese a este honorable empuje de los nuestros, al pasar por Inca de Oro, corridos 474 kilómetros, Atagüille imprimió a su máquina una extraordinaria velocidad, consiguiendo, en espectacular avance, aumentar a 6 minutos su ventaja sobre Varoli. Como elocuente prueba de la forma en que corrió Atagüille, bastará citar el hecho de que, cálculos oficiales señalan, entre El Salado e Inca de Oro, el magistral volante acusó un promedio de 165 kilómetros por hora, contra 151.016 kilómetros por hora de Varoli y 148.809 de Jaras, sus más inmediatos escoltadores.

Dejados atrás Copiapó, Vallenar y Pajonales, a 579, 727 y 862 kilómetros de Antofagasta, Atagüille mantuvo sobre Varoli dicha ventaja en los cómputos generales de la etapa. El piloto visitó a la página 2, columna 7.



El ex Presidente de Guatemala, Dr. Juan José Arévalo, fue recibido ayer en audiencia especial por el Primer Mandatario. Fue acompañado por el Ministro de Hacienda, don Juan B. Rossetti. Permanecerá algún tiempo en Chile, para dedicarse al estudio de problemas educacionales, especialmente en la redacción de obras pedagógicas que iniciara mientras servía cátedras universitarias en su patria y en la República Argentina.

Subcaseaux, detenido en París

El principal sospechado en el sensacional "affaire" de la falsificación de ganado argentino, fue apresado ayer, en París, por personal de la Subcomisión de este modo la noticia publicada por LA NACION el domingo 10, es que el argentino, quien se dice que se encontraba en Chile, fue apresado en París, para estos efectos, el inspector internacional don Luis Gómez Larraín, que ha estado a cargo de las investigaciones referentes a este caso.

LEGO ABOGADO DE HUGHES.— Desde ayer se hospeda en el Hotel Carrera el abogado don Ricardo Canessa Prado, apoderado del financiero uruguayo Harold Hughes Magne, presidente de "Interconex" y consocio de Gonzalo Subcaseaux Morla, junto con Federico Alcázar. En la tarde de ayer visitó al Ministro en visita don Eduardo Varas Videla, y también se entrevistó con abogados del Consejo de Defensa Fiscal. El objeto de su visita es restituir al Fisco el dinero percibido ilícitamente por el defendido, mediante las operaciones fraudulentas realizadas por Gonzalo Subcaseaux Morla.

CENTROS INDUSTRIALES DE EE. UU. VISITA VICEPRESIDENTE DE CORFO

El Vicepresidente Ejecutivo de la Corporación de Fomento de la Producción, señor Carlos Froedden, que se encuentra en los Estados Unidos, tomó contacto la semana pasada con autoridades gubernamentales y representantes de instituciones bancarias de Washington, con los cuales estudió detenidamente importantes asuntos relacionados con el fomento industrial chileno.

Hoy se dirigirá a Pennsylvania, en donde visitará la central hidroeléctrica de Safeharbor, una de las más modernas del mundo. Mañana irá a Schenectady, a visitar la planta de la General Electric, para continuar luego a Detroit, en donde conocerá la fábrica Ford y la International Harvester.

Amplio impulso económico dará el Banco del Estado

Hoy debe quedar firmado por el Presidente de la República, General don Carlos Ibáñez del Campo, el D. F. L., que crea el Banco del Estado, organismo que centralizará las operaciones de las diversas instituciones crediticias del Estado.

Previamente, a las 11 de la mañana, el Consejo Económico de Ministros, en una reunión que preside el Jefe del Estado, hará un examen final del proyecto que dará vida a este organismo. El decreto ya tiene la firma del Ministro de Hacienda, señor Juan Bautista Rossetti.

De acuerdo con los términos del proyecto, el Banco del Estado iniciará sus operaciones con un capital de cinco mil millones de pesos. La mayor parte de estos fondos será obtenida de los presupuestos de que disponen actualmente los organismos que serán fusionados para darle vida. Estas instituciones son la Caja Nacional de Ahorros, Caja de Crédito Agrario, Instituto de Crédito Industrial, etcétera.

Las operaciones del Banco del Estado no afectarán los fondos depositados en organismos de previsión, como la Caja de Empleados Particulares, Caja Bancaria de Pensiones y otras. Tampoco afectará las actividades de las instituciones bancarias particulares. Sobre este aspecto del proyecto de creación del Banco del Estado, el Ministro de Hacienda, señor Juan Bautista Rossetti, hizo una categórica exposición en respuesta a consultas de la Confederación Bancaria, que temía alguna repercusión en la vida de los organismos particulares.

La misión del Banco del Estado estará orientada específicamente a intensificar el desarrollo de la industria y de la agricultura, otorgando créditos amplios y pagaderos a largo plazo. Es posible también que trate de reducir los actuales intereses bancarios, que fluctúan entre un 12 y un 18 por ciento.

agua que tragó el clavo viajó de P. Arenas

En Punta Arenas a San-
ta Cruz, a bordo de
la Línea Aérea
Chile, María Quintero,
mujer de edad, enviada
aquella ciudad a la ca-
sa de sus padres para ser
enterrada aquí a una delicada
enfermedad, quirúrgica.
Extrañó un clavo que
le entró y que se le incrustó
en el pecho.



MINIO DIRECTOR DE FERROCARRILES, DON CRUCHAGA

El tarde de ayer asumió la
Dirección General de los Ferro-
carriles del Estado, el ingeniero
don Ricardo Cruchaga San-
ta Cruz, designado para este
cargo por Decreto Supremo de
Presidencia. Le hizo entrega
de las funciones el Director
interino, ingeniero don
Sprehnle Melo.

ENAJE SE RENDIRÁ A PARAGUAY EN LA UNIVERSIDAD DE CHILE

En las 18.45 horas se re-
alizó el Salón de Honor de
la Universidad de Chile la Ve-
nida Cultural, auspiciada
por el Instituto Chileno-Nor-
destino de Cultura, en ho-
nor de la nación hermana del
Paraguay, con motivo del 142.º
año de su Independencia.

COMISION ANTI-INFLACIONISTA PRESIDE EL JEFE DEL ESTADO

Presidida por el Presidente de la República, general don
Carlos Ibáñez del Campo, ha quedado formada una Comisión
Anti-inflacionista, cuyo objeto será el de elaborar estudios
que desembocarán en proyectos de ley destinados a combatir
el proceso inflacionista del país.

DUESA DEL MUNDO.— Así se siente Marcela, encantadora
hija de nuestro pueblo, de ocho años de edad, desde lo alto de
un balancín. Para ella no existen preocupaciones, como no sean
las que le propinan sus estudios en el silabario y sus juegos co-
lóricos. A la formación de los miles de niños como Marcela,
contribuye la Institución Sweet, fundada hace 26 años, y que
cumple el 20 del presente cumple un año más de vida. Esta institu-
ción, que en nuestro país está presidida por la esposa del Em-
bajador de los Estados Unidos, Mrs. Bowers, recibirá ese día,
como todos los años, las donaciones que se le quieren hacer pa-
ra mantener sus salarinas y jardines infantiles, en su sede
social, ubicada en Sargento Aldea 1057.

LIQUIDAMOS
(POR TERMINO DE NEGOCIO)
CASIMIRES INGLESES

TELAS FINAS ESPAÑOLAS LANA AUSTRALIANAS SESENTA COLORES MARAVILLOSOS \$975 EL METRO.

BANDERA 627
NO HACEMOS DESCUENTOS
PUES ESTE PRECIO ESTA BAJO
NUESTRO GOSTO

TEMPORADA de FRIOS...

ABRIGOS

PARA UD. Ofrece

Jaime COGAN

TRINCHERAS PILOTOS

para damas, caballeros y jóvenes.

Abriguitos y trajes para niños desde 6 años

TRAJES SASTRE DE MEDIDA

FERNOS sobre medida y confección

SASTRERIA **Dandy** 673-SAN DIEGO-677

SABADOS ABIERTO TODO EL DIA

SINDICATO MIXTO TEXTIL DE SEDAS.— Un grupo de dirigentes, comités de fábricas y delegados de mañana, a las 10 horas, en Rodolfo Philippi N.º 1, para la tación del pliego único.

GREMIO DE BENEFICENCIA.— Una importante reunión de los miembros del gremio, a las 10 horas, en el local que ocupan los grupos filiales de Beneficencia, en la calle de Ferriera N.º 1, para la elección de la junta directiva para el año 1932.

madera puede ser competidora cobre en nuestra economía

La madera tiene en la madera una riqueza sólo similar a la que el cobre tiene en el cobre, dijo ayer en conferencia de prensa, el señor Eugenio Sine, presidente de la "Chilean-American Timber & Co., Inc.", que preside el señor Sine hará en nuestro país una inversión preliminar de US\$ 500.000, con la que fundará una sociedad anónima para explotar algunos tipos de madera, especialmente el alerce. Posteriormente, según sean los resultados de otros tipos de madera, ampliará la explotación para llegar a la suma de 12 millones de dólares, dice el señor Sine, según informes de la "Chilean-American Timber & Co., Inc.", que se ha comprometido a proporcionar los mejores tipos de madera, especialmente el alerce, que es el más valioso de los maderas duras, y por ellas se paga el mayor precio en el mundo. En el país, la explotación de la madera dura, especialmente el alerce, es muy limitada. El señor Sine, que es chileno, dice que el alerce es una madera increíble. El cedro por ejemplo, se encuentra en Chile y en los Estados Unidos, y ella tiene múltiples usos. Se fundará aportará capitales, maquinaria, personal y experiencia. Ellos instruirán y formarán a los chilenos para que, en un plazo no mayor de tres años, puedan controlar la industria. La madera será elaborada en Chile y vendida a la "Chilean-American".

El año pasado, según el censo de los Estados Unidos, se exportaron 270.000.000 de dólares de madera.

Las reservas de madera de este país, dice Sine, son, inagotables. Nuestra compañía ha invertido la suma de 25 mil dólares en enviar técnicos a estudiar las posibilidades de esa industria. Chile, agrega, tiene los tercios más de bosques vírgenes por cabeza que los Estados Unidos. Sus reservas de alerce son para 100 años. Nuestros estudios contemplan la reforestación de las zonas explotadas, de acuerdo a los planes del Gobierno.

El Ministro de Economía, señor Rafael Tarud, recibió el lunes al señor Sine, con quien conversó extensamente sobre esta industria. Por su parte, el señor Sine declaró que los inversionistas norteamericanos tienen confianza en el futuro de los capitales invertidos en Chile, y que no temen a la nacionalización de ellos, como ha ocurrido en otros países, dado a los antecedentes ampliamente democráticos de nuestra historia.

El año pasado, según el censo de los Estados Unidos, se exportaron 270.000.000 de dólares de madera.

Las reservas de madera de este país, dice Sine, son, inagotables. Nuestra compañía ha invertido la suma de 25 mil dólares en enviar técnicos a estudiar las posibilidades de esa industria. Chile, agrega, tiene los tercios más de bosques vírgenes por cabeza que los Estados Unidos. Sus reservas de alerce son para 100 años. Nuestros estudios contemplan la reforestación de las zonas explotadas, de acuerdo a los planes del Gobierno.

El Ministro de Economía, señor Rafael Tarud, recibió el lunes al señor Sine, con quien conversó extensamente sobre esta industria. Por su parte, el señor Sine declaró que los inversionistas norteamericanos tienen confianza en el futuro de los capitales invertidos en Chile, y que no temen a la nacionalización de ellos, como ha ocurrido en otros países, dado a los antecedentes ampliamente democráticos de nuestra historia.

El año pasado, según el censo de los Estados Unidos, se exportaron 270.000.000 de dólares de madera.

Las reservas de madera de este país, dice Sine, son, inagotables. Nuestra compañía ha invertido la suma de 25 mil dólares en enviar técnicos a estudiar las posibilidades de esa industria. Chile, agrega, tiene los tercios más de bosques vírgenes por cabeza que los Estados Unidos. Sus reservas de alerce son para 100 años. Nuestros estudios contemplan la reforestación de las zonas explotadas, de acuerdo a los planes del Gobierno.

El Ministro de Economía, señor Rafael Tarud, recibió el lunes al señor Sine, con quien conversó extensamente sobre esta industria. Por su parte, el señor Sine declaró que los inversionistas norteamericanos tienen confianza en el futuro de los capitales invertidos en Chile, y que no temen a la nacionalización de ellos, como ha ocurrido en otros países, dado a los antecedentes ampliamente democráticos de nuestra historia.

El año pasado, según el censo de los Estados Unidos, se exportaron 270.000.000 de dólares de madera.

Las reservas de madera de este país, dice Sine, son, inagotables. Nuestra compañía ha invertido la suma de 25 mil dólares en enviar técnicos a estudiar las posibilidades de esa industria. Chile, agrega, tiene los tercios más de bosques vírgenes por cabeza que los Estados Unidos. Sus reservas de alerce son para 100 años. Nuestros estudios contemplan la reforestación de las zonas explotadas, de acuerdo a los planes del Gobierno.

El Ministro de Economía, señor Rafael Tarud, recibió el lunes al señor Sine, con quien conversó extensamente sobre esta industria. Por su parte, el señor Sine declaró que los inversionistas norteamericanos tienen confianza en el futuro de los capitales invertidos en Chile, y que no temen a la nacionalización de ellos, como ha ocurrido en otros países, dado a los antecedentes ampliamente democráticos de nuestra historia.

El año pasado, según el censo de los Estados Unidos, se exportaron 270.000.000 de dólares de madera.

Las reservas de madera de este país, dice Sine, son, inagotables. Nuestra compañía ha invertido la suma de 25 mil dólares en enviar técnicos a estudiar las posibilidades de esa industria. Chile, agrega, tiene los tercios más de bosques vírgenes por cabeza que los Estados Unidos. Sus reservas de alerce son para 100 años. Nuestros estudios contemplan la reforestación de las zonas explotadas, de acuerdo a los planes del Gobierno.

El Ministro de Economía, señor Rafael Tarud, recibió el lunes al señor Sine, con quien conversó extensamente sobre esta industria. Por su parte, el señor Sine declaró que los inversionistas norteamericanos tienen confianza en el futuro de los capitales invertidos en Chile, y que no temen a la nacionalización de ellos, como ha ocurrido en otros países, dado a los antecedentes ampliamente democráticos de nuestra historia.

El año pasado, según el censo de los Estados Unidos, se exportaron 270.000.000 de dólares de madera.

Las reservas de madera de este país, dice Sine, son, inagotables. Nuestra compañía ha invertido la suma de 25 mil dólares en enviar técnicos a estudiar las posibilidades de esa industria. Chile, agrega, tiene los tercios más de bosques vírgenes por cabeza que los Estados Unidos. Sus reservas de alerce son para 100 años. Nuestros estudios contemplan la reforestación de las zonas explotadas, de acuerdo a los planes del Gobierno.

El Ministro de Economía, señor Rafael Tarud, recibió el lunes al señor Sine, con quien conversó extensamente sobre esta industria. Por su parte, el señor Sine declaró que los inversionistas norteamericanos tienen confianza en el futuro de los capitales invertidos en Chile, y que no temen a la nacionalización de ellos, como ha ocurrido en otros países, dado a los antecedentes ampliamente democráticos de nuestra historia.

El año pasado, según el censo de los Estados Unidos, se exportaron 270.000.000 de dólares de madera.

Las reservas de madera de este país, dice Sine, son, inagotables. Nuestra compañía ha invertido la suma de 25 mil dólares en enviar técnicos a estudiar las posibilidades de esa industria. Chile, agrega, tiene los tercios más de bosques vírgenes por cabeza que los Estados Unidos. Sus reservas de alerce son para 100 años. Nuestros estudios contemplan la reforestación de las zonas explotadas, de acuerdo a los planes del Gobierno.

El Ministro de Economía, señor Rafael Tarud, recibió el lunes al señor Sine, con quien conversó extensamente sobre esta industria. Por su parte, el señor Sine declaró que los inversionistas norteamericanos tienen confianza en el futuro de los capitales invertidos en Chile, y que no temen a la nacionalización de ellos, como ha ocurrido en otros países, dado a los antecedentes ampliamente democráticos de nuestra historia.

El año pasado, según el censo de los Estados Unidos, se exportaron 270.000.000 de dólares de madera.

Las reservas de madera de este país, dice Sine, son, inagotables. Nuestra compañía ha invertido la suma de 25 mil dólares en enviar técnicos a estudiar las posibilidades de esa industria. Chile, agrega, tiene los tercios más de bosques vírgenes por cabeza que los Estados Unidos. Sus reservas de alerce son para 100 años. Nuestros estudios contemplan la reforestación de las zonas explotadas, de acuerdo a los planes del Gobierno.

El Ministro de Economía, señor Rafael Tarud, recibió el lunes al señor Sine, con quien conversó extensamente sobre esta industria. Por su parte, el señor Sine declaró que los inversionistas norteamericanos tienen confianza en el futuro de los capitales invertidos en Chile, y que no temen a la nacionalización de ellos, como ha ocurrido en otros países, dado a los antecedentes ampliamente democráticos de nuestra historia.

El año pasado, según el censo de los Estados Unidos, se exportaron 270.000.000 de dólares de madera.

Las reservas de madera de este país, dice Sine, son, inagotables. Nuestra compañía ha invertido la suma de 25 mil dólares en enviar técnicos a estudiar las posibilidades de esa industria. Chile, agrega, tiene los tercios más de bosques vírgenes por cabeza que los Estados Unidos. Sus reservas de alerce son para 100 años. Nuestros estudios contemplan la reforestación de las zonas explotadas, de acuerdo a los planes del Gobierno.

El Ministro de Economía, señor Rafael Tarud, recibió el lunes al señor Sine, con quien conversó extensamente sobre esta industria. Por su parte, el señor Sine declaró que los inversionistas norteamericanos tienen confianza en el futuro de los capitales invertidos en Chile, y que no temen a la nacionalización de ellos, como ha ocurrido en otros países, dado a los antecedentes ampliamente democráticos de nuestra historia.

El año pasado, según el censo de los Estados Unidos, se exportaron 270.000.000 de dólares de madera.

Las reservas de madera de este país, dice Sine, son, inagotables. Nuestra compañía ha invertido la suma de 25 mil dólares en enviar técnicos a estudiar las posibilidades de esa industria. Chile, agrega, tiene los tercios más de bosques vírgenes por cabeza que los Estados Unidos. Sus reservas de alerce son para 100 años. Nuestros estudios contemplan la reforestación de las zonas explotadas, de acuerdo a los planes del Gobierno.

El Ministro de Economía, señor Rafael Tarud, recibió el lunes al señor Sine, con quien conversó extensamente sobre esta industria. Por su parte, el señor Sine declaró que los inversionistas norteamericanos tienen confianza en el futuro de los capitales invertidos en Chile, y que no temen a la nacionalización de ellos, como ha ocurrido en otros países, dado a los antecedentes ampliamente democráticos de nuestra historia.

El año pasado, según el censo de los Estados Unidos, se exportaron 270.000.000 de dólares de madera.

Las reservas de madera de este país, dice Sine, son, inagotables. Nuestra compañía ha invertido la suma de 25 mil dólares en enviar técnicos a estudiar las posibilidades de esa industria. Chile, agrega, tiene los tercios más de bosques vírgenes por cabeza que los Estados Unidos. Sus reservas de alerce son para 100 años. Nuestros estudios contemplan la reforestación de las zonas explotadas, de acuerdo a los planes del Gobierno.

El Ministro de Economía, señor Rafael Tarud, recibió el lunes al señor Sine, con quien conversó extensamente sobre esta industria. Por su parte, el señor Sine declaró que los inversionistas norteamericanos tienen confianza en el futuro de los capitales invertidos en Chile, y que no temen a la nacionalización de ellos, como ha ocurrido en otros países, dado a los antecedentes ampliamente democráticos de nuestra historia.

El año pasado, según el censo de los Estados Unidos, se exportaron 270.000.000 de dólares de madera.

Las reservas de madera de este país, dice Sine, son, inagotables. Nuestra compañía ha invertido la suma de 25 mil dólares en enviar técnicos a estudiar las posibilidades de esa industria. Chile, agrega, tiene los tercios más de bosques vírgenes por cabeza que los Estados Unidos. Sus reservas de alerce son para 100 años. Nuestros estudios contemplan la reforestación de las zonas explotadas, de acuerdo a los planes del Gobierno.

El Ministro de Economía, señor Rafael Tarud, recibió el lunes al señor Sine, con quien conversó extensamente sobre esta industria. Por su parte, el señor Sine declaró que los inversionistas norteamericanos tienen confianza en el futuro de los capitales invertidos en Chile, y que no temen a la nacionalización de ellos, como ha ocurrido en otros países, dado a los antecedentes ampliamente democráticos de nuestra historia.

El año pasado, según el censo de los Estados Unidos, se exportaron 270.000.000 de dólares de madera.

Las reservas de madera de este país, dice Sine, son, inagotables. Nuestra compañía ha invertido la suma de 25 mil dólares en enviar técnicos a estudiar las posibilidades de esa industria. Chile, agrega, tiene los tercios más de bosques vírgenes por cabeza que los Estados Unidos. Sus reservas de alerce son para 100 años. Nuestros estudios contemplan la reforestación de las zonas explotadas, de acuerdo a los planes del Gobierno.

El Ministro de Economía, señor Rafael Tarud, recibió el lunes al señor Sine, con quien conversó extensamente sobre esta industria. Por su parte, el señor Sine declaró que los inversionistas norteamericanos tienen confianza en el futuro de los capitales invertidos en Chile, y que no temen a la nacionalización de ellos, como ha ocurrido en otros países, dado a los antecedentes ampliamente democráticos de nuestra historia.

El año pasado, según el censo de los Estados Unidos, se exportaron 270.000.000 de dólares de madera.

Las reservas de madera de este país, dice Sine, son, inagotables. Nuestra compañía ha invertido la suma de 25 mil dólares en enviar técnicos a estudiar las posibilidades de esa industria. Chile, agrega, tiene los tercios más de bosques vírgenes por cabeza que los Estados Unidos. Sus reservas de alerce son para 100 años. Nuestros estudios contemplan la reforestación de las zonas explotadas, de acuerdo a los planes del Gobierno.

El Ministro de Economía, señor Rafael Tarud, recibió el lunes al señor Sine, con quien conversó extensamente sobre esta industria. Por su parte, el señor Sine declaró que los inversionistas norteamericanos tienen confianza en el futuro de los capitales invertidos en Chile, y que no temen a la nacionalización de ellos, como ha ocurrido en otros países, dado a los antecedentes ampliamente democráticos de nuestra historia.

El año pasado, según el censo de los Estados Unidos, se exportaron 270.000.000 de dólares de madera.

Las reservas de madera de este país, dice Sine, son, inagotables. Nuestra compañía ha invertido la suma de 25 mil dólares en enviar técnicos a estudiar las posibilidades de esa industria. Chile, agrega, tiene los tercios más de bosques vírgenes por cabeza que los Estados Unidos. Sus reservas de alerce son para 100 años. Nuestros estudios contemplan la reforestación de las zonas explotadas, de acuerdo a los planes del Gobierno.

El Ministro de Economía, señor Rafael Tarud, recibió el lunes al señor Sine, con quien conversó extensamente sobre esta industria. Por su parte, el señor Sine declaró que los inversionistas norteamericanos tienen confianza en el futuro de los capitales invertidos en Chile, y que no temen a la nacionalización de ellos, como ha ocurrido en otros países, dado a los antecedentes ampliamente democráticos de nuestra historia.

El año pasado, según el censo de los Estados Unidos, se exportaron 270.000.000 de dólares de madera.

Las reservas de madera de este país, dice Sine, son, inagotables. Nuestra compañía ha invertido la suma de 25 mil dólares en enviar técnicos a estudiar las posibilidades de esa industria. Chile, agrega, tiene los tercios más de bosques vírgenes por cabeza que los Estados Unidos. Sus reservas de alerce son para 100 años. Nuestros estudios contemplan la reforestación de las zonas explotadas, de acuerdo a los planes del Gobierno.

El Ministro de Economía, señor Rafael Tarud, recibió el lunes al señor Sine, con quien conversó extensamente sobre esta industria. Por su parte, el señor Sine declaró que los inversionistas norteamericanos tienen confianza en el futuro de los capitales invertidos en Chile, y que no temen a la nacionalización de ellos, como ha ocurrido en otros países, dado a los antecedentes ampliamente democráticos de nuestra historia.

El año pasado, según el censo de los Estados Unidos, se exportaron 270.000.000 de dólares de madera.

Las reservas de madera de este país, dice Sine, son, inagotables. Nuestra compañía ha invertido la suma de 25 mil dólares en enviar técnicos a estudiar las posibilidades de esa industria. Chile, agrega, tiene los tercios más de bosques vírgenes por cabeza que los Estados Unidos. Sus reservas de alerce son para 100 años. Nuestros estudios contemplan la reforestación de las zonas explotadas, de acuerdo a los planes del Gobierno.

El Ministro de Economía, señor Rafael Tarud, recibió el lunes al señor Sine, con quien conversó extensamente sobre esta industria. Por su parte, el señor Sine declaró que los inversionistas norteamericanos tienen confianza en el futuro de los capitales invertidos en Chile, y que no temen a la nacionalización de ellos, como ha ocurrido en otros países, dado a los antecedentes ampliamente democráticos de nuestra historia.

El año pasado, según el censo de los Estados Unidos, se exportaron 270.000.000 de dólares de madera.

Las reservas de madera de este país, dice Sine, son, inagotables. Nuestra compañía ha invertido la suma de 25 mil dólares en enviar técnicos a estudiar las posibilidades de esa industria. Chile, agrega, tiene los tercios más de bosques vírgenes por cabeza que los Estados Unidos. Sus reservas de alerce son para 100 años. Nuestros estudios contemplan la reforestación de las zonas explotadas, de acuerdo a los planes del Gobierno.

El Ministro de Economía, señor Rafael Tarud, recibió el lunes al señor Sine, con quien conversó extensamente sobre esta industria. Por su parte, el señor Sine declaró que los inversionistas norteamericanos tienen confianza en el futuro de los capitales invertidos en Chile, y que no temen a la nacionalización de ellos, como ha ocurrido en otros países, dado a los antecedentes ampliamente democráticos de nuestra historia.

El año pasado, según el censo de los Estados Unidos, se exportaron 270.000.000 de dólares de madera.

Las reservas de madera de este país, dice Sine, son, inagotables. Nuestra compañía ha invertido la suma de 25 mil dólares en enviar técnicos a estudiar las posibilidades de esa industria. Chile, agrega, tiene los tercios más de bosques vírgenes por cabeza que los Estados Unidos. Sus reservas de alerce son para 100 años. Nuestros estudios contemplan la reforestación de las zonas explotadas, de acuerdo a los planes del Gobierno.

El Ministro de Economía, señor Rafael Tarud, recibió el lunes al señor Sine, con quien conversó extensamente sobre esta industria. Por su parte, el señor Sine declaró que los inversionistas norteamericanos tienen confianza en el futuro de los capitales invertidos en Chile, y que no temen a la nacionalización de ellos, como ha ocurrido en otros países, dado a los antecedentes ampliamente democráticos de nuestra historia.

El año pasado, según el censo de los Estados Unidos, se exportaron 270.000.000 de dólares de madera.

Las reservas de madera de este país, dice Sine, son, inagotables. Nuestra compañía ha invertido la suma de 25 mil dólares en enviar técnicos a estudiar las posibilidades de esa industria. Chile, agrega, tiene los tercios más de bosques vírgenes por cabeza que los Estados Unidos. Sus reservas de alerce son para 100 años. Nuestros estudios contemplan la reforestación de las zonas explotadas, de acuerdo a los planes del Gobierno.

El Ministro de Economía, señor Rafael Tarud, recibió el lunes al señor Sine, con quien conversó extensamente sobre esta industria. Por su parte, el señor Sine declaró que los inversionistas norteamericanos tienen confianza en el futuro de los capitales invertidos en Chile, y que no temen a la nacionalización de ellos, como ha ocurrido en otros países, dado a los antecedentes ampliamente democráticos de nuestra historia.

El año pasado, según el censo de los Estados Unidos, se exportaron 270.000.000 de dólares de madera.

Las reservas de madera de este país, dice Sine, son, inagotables. Nuestra compañía ha invertido la suma de 25 mil dólares en enviar técnicos a estudiar las posibilidades de esa industria. Chile, agrega, tiene los tercios más de bosques vírgenes por cabeza que los Estados Unidos. Sus reservas de alerce son para 100 años. Nuestros estudios contemplan la reforestación de las zonas explotadas, de acuerdo a los planes del Gobierno.

El Ministro de Economía, señor Rafael Tarud, recibió el lunes al señor Sine, con quien conversó extensamente sobre esta industria. Por su parte, el señor Sine declaró que los inversionistas norteamericanos tienen confianza en el futuro de los capitales invertidos en Chile, y que no temen a la nacionalización de ellos, como ha ocurrido en otros países, dado a los antecedentes ampliamente democráticos de nuestra historia.

El año pasado, según el censo de los Estados Unidos, se exportaron 270.000.000 de dólares de madera.

Las reservas de madera de este país, dice Sine, son, inagotables. Nuestra compañía ha invertido la suma de 25 mil dólares en enviar técnicos a estudiar las posibilidades de esa industria. Chile, agrega, tiene los tercios más de bosques vírgenes por cabeza que los Estados Unidos. Sus reservas de alerce son para 100 años. Nuestros estudios contemplan la reforestación de las zonas explotadas, de acuerdo a los planes del Gobierno.

El Ministro de Economía, señor Rafael Tarud, recibió el lunes al señor Sine, con quien conversó extensamente sobre esta industria. Por su parte, el señor Sine declaró que los inversionistas norteamericanos tienen confianza en el futuro de los capitales invertidos en Chile, y que no temen a la nacionalización de ellos, como ha ocurrido en otros países, dado a los antecedentes ampliamente democráticos de nuestra historia.

El año pasado, según el censo de los Estados Unidos, se exportaron 270.000.000 de dólares de madera.

Las reservas de madera de este país, dice Sine, son, inagotables. Nuestra compañía ha invertido la suma de 25 mil dólares en enviar técnicos a estudiar las posibilidades de esa industria. Chile, agrega, tiene los tercios más de bosques vírgenes por cabeza que los Estados Unidos. Sus reservas de alerce son para 100 años. Nuestros estudios contemplan la reforestación de las zonas explotadas, de acuerdo a los planes del Gobierno.

El Ministro de Economía, señor Rafael Tarud, recibió el lunes al señor Sine, con quien conversó extensamente sobre esta industria. Por su parte, el señor Sine declaró que los inversionistas norteamericanos tienen confianza en el futuro de los capitales invertidos en Chile, y que no temen a la nacionalización de ellos, como ha ocurrido en otros países, dado a los antecedentes ampliamente democráticos de nuestra historia.

El año pasado, según el censo de los Estados Unidos, se exportaron 270.000.000 de dólares de madera.

Las reservas de madera de este país, dice Sine, son, inagotables. Nuestra compañía ha invertido la suma de 25 mil dólares en enviar técnicos a estudiar las posibilidades de esa industria. Chile, agrega, tiene los tercios más de bosques vírgenes por cabeza que los Estados Unidos. Sus reservas de alerce son para 100 años. Nuestros estudios contemplan la reforestación de las zonas explotadas, de acuerdo a los planes del Gobierno.

El Ministro de Economía, señor Rafael Tarud, recibió el lunes al señor Sine, con quien conversó extensamente sobre esta industria. Por su parte, el señor Sine declaró que los inversionistas norteamericanos tienen confianza en el futuro de los capitales invertidos en Chile, y que no temen a la nacionalización de ellos, como ha ocurrido en otros países, dado a los antecedentes ampliamente democráticos de nuestra historia.

El año pasado, según el censo de los Estados Unidos, se exportaron 270.000.000 de dólares de madera.

Las reservas de madera de este país, dice Sine, son, inagotables. Nuestra compañía ha invertido la suma de 25 mil dólares en enviar técnicos a estudiar las posibilidades de esa industria. Chile, agrega, tiene los tercios más de bosques vírgenes por cabeza que los Estados Unidos. Sus reservas de alerce son para 100 años. Nuestros estudios contemplan la reforestación de las zonas explotadas, de acuerdo a los planes del Gobierno.

El Ministro de Economía, señor Rafael Tarud, recibió el lunes al señor Sine, con quien conversó extensamente sobre esta industria. Por su parte, el señor Sine declaró que los inversionistas norteamericanos tienen confianza en el futuro de los capitales invertidos en Chile, y que no temen a la nacionalización de ellos, como ha ocurrido en otros países, dado a los antecedentes ampliamente democráticos de nuestra historia.

Convención de Empleados Fiscales se inicia hoy

Esta tarde, a las 18.30 horas, en el Salón de Honor del Liceo de Niñas N.º 1, se inaugura la Cuarta Convención Nacional de los empleados fiscales, torneo este al que asisten más de ciento cincuenta delegaciones de todo el país.

S. E. el Presidente de la República ha prometido su asistencia al acto inaugural, al que han sido invitados, además, Ministros de Estado, parlamentarios, jefes de servicios públicos, vicepresidentes de instituciones de previsión y dirigentes de instituciones gremiales.

El temario de esta Cuarta Convención Nacional de los empleados fiscales tiene cinco puntos fundamentales, entre los que se cuentan la inamovilidad funcional, reajustes, defensa y mejoramiento del Estatuto Administrativo.

La Convención se iniciará a las 9 horas, con la recepción de poderes de los delegados.

El Dr. NACIANCENO ROMERO, PRESIDE LA LIGA CONTRA EL CANCER

La mesa directiva de la Liga Chilena contra el Cáncer, que acaba de ser reelegida por aclamación, está compuesta por las siguientes personas: Presidente, Dr. Nacianceno Romero y O.; primer vicepresidente, Dr. Leonardo Guzmán O.; segundo vicepresidente, Dr. Enrique Beventós B.; tesorero, señora Luisa Moller de Infante; secretario general, Dr. Carlos A. Urrutia M.

La Liga Chilena contra el Cáncer, ha cumplido en estos días quince años de existencia, desarrollando una vasta labor de divulgación y educación cancerológica en todo el país.

Caja de EE. PP. y PP. no ha pedido fuerza pública

Frente a una información de prensa en la que la Caja Nacional de Empleados Públicos y Periodistas aparece solicitando la fuerza pública para clausurar una imprenta de esta ciudad, las autoridades de dicha institución no han solicitado hacer presente que no han sido ellas las que han solicitado tal cosa, sino la Dirección General del Trabajo, organismo que, en conformidad a disposiciones expresas de la ley, actúa de oficio en casos como el señalado.

Se nos pidió agregar que las actuaciones de la Caja frente a las empresas que no dan cumplimiento a sus obligaciones con el personal tienen por exclusivo objeto cautelar los intereses de los obreros gráficos y de los imponentes en general, y de ningún modo menoscabar — como se ha pretendido — las libertades consagradas por la Constitución Política del Estado.



AGRICULTORES DE LINARES SON RECIBIDOS POR S. E. — El Excmo. señor Ibáñez del Campo, recibió ayer en audiencia especial a una delegación de la Asociación de Agricultores de Linares, la que solicitó su alto patrocinio para la solución de importantes y vitales problemas que afectan a la zona respectiva. Integraron esa delegación el presidente de ese organismo, don Eduardo Cifuentes Lira; el vicepresidente, don José Braun; el secretario, don Alfonso Asiete Díaz; los directores, señores Luis Ferrada Pérez, diputado por Linares; Carlos Montero Schmitt y Ignacio Chacón del Campo. Fueron acompañados por el agrónomo provincial de Linares, don Aníbal León Bustos. En la foto, aparecen todos ellos en compañía del Jefe del Estado, quien demostró especial preocupación por los problemas agrícolas de Linares, a cuyo estudio y solución se abocará rápidamente el Gobierno.

CONFEDERACION DE BENEFICENCIA CONCRETA CARGOS CONTRA LA CUT

La Confederación Nacional de Sindicatos de Beneficencia, ha convalidado las razones que le asistieron para marginar al Comando Único de Trabajadores, dando al tiempo respuesta a la declaración hecha por ese organismo, sobre el retiro de los gremios de Beneficencia de la Central.

El siguiente es el texto de la declaración de los Sindicatos de Beneficencia:

Ha aparecido recientemente en diferentes diarios de la capital, la tan anunciada declaración oficial hecha por la CUT, y que tiene relación con los motivos que tuvo la Confederación Nacional de Sindicatos de Beneficencia para acordar su retiro de esa Central.

Nuestra Confederación esperaba una declaración más acorde con la realidad de los hechos ocurridos, pero hemos visto que solamente se pretende en dicha declaración confundir a la opinión pública y a la clase obrera en general, responsabilizando a nuestra Central de la actitud asumida por la gran mayoría de los dirigentes responsables de todo el país.

En sus partes más interesantes dice la mencionada declaración, que jamás dimos cuenta a la CUT de nuestros problemas y de los conflictos del gremio.

Concretaremos nuestros cargos: El 15 de febrero día de la clausura del Congreso Constituyente pugnamos en manos de don Clotario Blest, una petición de todos

los delegados solicitando el apoyo de la CUT para nuestros problemas, en 25 de marzo durante el desarrollo de la Conferencia realizada en la Plaza Bulnes, en la cual habló el Presidente de la República, nuestro dirigente Adolfo Zamorano puso en manos de don Clotario Blest, un memorial con todos nuestros problemas, el cual fue leído por el señor Blest.

Nada se hizo, y por el contrario en la entrevista sostenida por la CUT con S. E. el Presidente de la República, ni por cortesía se invitó a nuestros dirigentes ni menos plantearon nuestros problemas a pesar que reclamaron de todos los conflictos pendientes, pero para la Beneficencia no hubo nada.

En cuanto a la organización de la CUT por determinado sector político, cabe recordar solamente que si hubiera sido por la actitud activa y resuelta de los compañeros cuatro-sindicalistas, se habría arrastrado a esa Central al Congreso de la CUT, lo cual significaba la división de la clase trabajadora.

Por último en cuanto al cargo que nos hacen de que nos abstuvimos por que no se nos dio cargo directivo en la CUT, no nos alejamos por cuanto no somos figurantes sino que por la potencia gremial que significa nuestra Confederación, estimábamos que tendríamos derecho a participar en la directiva, máxima, si consideramos que se le dio representación a elementos que solamente representan tendencias políticas.

En nuestra respuesta y no haremos nuevas declaraciones en este sentido, para no darle en el futuro a personas que quieren figurar públicamente a costa de cualquier motivo por insignificante que sea.

El Consejo Directivo.

ME CAMBIARON EL MARIDO!

Y ELLE CONSULTO AL DENTISTA

Y ELLE CONSULTO AL DENTISTA

Y ELLE CONSULTO AL DENTISTA

Y ELLE CONSULTO AL DENTISTA

Y ELLE CONSULTO AL DENTISTA

Y ELLE CONSULTO AL DENTISTA

Y ELLE CONSULTO AL DENTISTA

Y ELLE CONSULTO AL DENTISTA

Y ELLE CONSULTO AL DENTISTA

Y ELLE CONSULTO AL DENTISTA

Y ELLE CONSULTO AL DENTISTA

Y ELLE CONSULTO AL DENTISTA

Y ELLE CONSULTO AL DENTISTA

Y ELLE CONSULTO AL DENTISTA

Y ELLE CONSULTO AL DENTISTA

Y ELLE CONSULTO AL DENTISTA

Y ELLE CONSULTO AL DENTISTA

Y ELLE CONSULTO AL DENTISTA

Y ELLE CONSULTO AL DENTISTA

Y ELLE CONSULTO AL DENTISTA

Y ELLE CONSULTO AL DENTISTA

Y ELLE CONSULTO AL DENTISTA

Y ELLE CONSULTO AL DENTISTA

Y ELLE CONSULTO AL DENTISTA

Y ELLE CONSULTO AL DENTISTA

Y ELLE CONSULTO AL DENTISTA

Y ELLE CONSULTO AL DENTISTA

Y ELLE CONSULTO AL DENTISTA

Y ELLE CONSULTO AL DENTISTA

Artes recientes

Los años. Justamente en Chile hacen falta buenos cultores de este arte, que en otros países ha atraído a no pocos artistas entre los más sobresalientes.

En el Instituto Chileno-Norteamericano de Cultura exhiben algunas de sus obras recientes dos jóvenes artistas ya conocidos, que se distinguen en la nueva generación plástica. **Emilio Hermanssen** y **Héctor Herrera**. Si hubiéramos de seguir un capricho asociativo, diríamos que el primero se halla emparentado con el mundo mineral, y que Herrera lo está con el reino de las plantas. Ambos tienen vigorosa fantasía, poesía y aguda sensibilidad para aprehender y expresar lo elemental del universo de la materia. Crean formas primarias, cargadas de magnetismo. Con verdadera sabiduría, Hermanssen se empeña en inventar mentalmente materias que imita sobre la tela, que asumen transparencias y opacidades de cristal negro o de roca alisada y cubierta de incisiones que dinámicamente se entrecruzan. Si orientara su vocación plástica hacia las artesanas, podría ser un excelente pintor de vitrales.

Héctor Herrera, en cambio, es pintor de lo orgánico, y en algunas de sus composiciones muestra un inventivo sentido poético en las determinaciones naturales: la metamorfosis de una flor o el sueño de un insecto entre las hojas que

San Fern... de los nombr... ni espasa, per... percibe penan... en cierta opor... de la Oficina... oficio en que... informo que... a la familia. Qued... que ni el esp... ni nadie que... y apellidos... Montepío de Gu... ntonces se a... ncción familiar... samente en es... reconoce a su... de la Contad... judicar a mi m... gar?

Que se hubie... que se me obli... a dedicando m... nformo m... mente le... Alvaros Salame... ríco.

se despliega... le permite con... se encarran... en el color... circular con es... semejante al... el agua. Aun... el apuro se de... tal de... mado equivo... el calid... talismo... gación, que... sus cuadros... te: Diecioche... Vaso con Ab... Mariposas. A... form de prim... también con... su primario... a pintar. La... inexperta, se... te la felicidad... rra el pintor... lienzo.

Primera mujer elegida diputado

Abrió ayer la sesión de la Cámara

Se celebró la Cámara en la tarde de ayer, fue la primera sesión de la legislatura, y se procedió a la elección de un presidente y un vicepresidente. La sesión fue presidida por el señor don Juan Antonio Riquelme, quien en su discurso inaugural, expresó su confianza en la labor que la Cámara realizaría en el futuro.

El señor Reyes Vicuña, don Tomás, lo informa a nombre de la Comisión de Vías y Obras, y termina expresando que es de necesidad imprescindible su aprobación. El señor Campos, don Enrique, expresa que en EE. UU. se han hecho exitosos experimentos para transformar en agua potable el agua de mar. Agrega que los informes respectivos están en poder de la Comisión de Vías y Obras, y que sería interesante pedirlos. En el Perú —añota después— también se están haciendo los mismos ensayos, como, asimismo, otros, para obtener aguas profundas.

El señor Carmona, don Juan de Dios, en nombre de la Comisión de Hacienda, hace un análisis de la extensión de la obra y de su costo. El señor Prieto Concha, don Camilo, pregunta qué parte del costo se hará en moneda extranjera. El señor Carmona le responde que se hará con material nacional en sus tres cuartas partes, y el resto con material importado. Concluye pidiendo la aprobación del proyecto.

HOY DE INCIDENTES. El señor Muñoz Alegria, don Isidro, dice que hablará por última vez en la Cámara (no volverá al nuevo Congreso, porque no fue reelegido), para ocuparse de los acontecimientos políticos que están ocurriendo en la Argentina. Sus palabras originan violentas protestas de los diputados agrariolaboristas, cuando dice que en nuestro Gobierno hay dos sectores: uno democrático y otro totalitario. Después expresa que agentes del peronismo "entran al país" para hacer propaganda. Tal afirmación, que se declara inabundante para conocer la realidad, es presentada en la Agrupación de Talca, Curupio y Lontue.

Para que se impusiera de la causa que el Tribunal celebró ayer, se abrió una nueva audiencia pública, y durante ella volvieron a alegar el Sr. Humberto Correa Labra, el senador Raúl Rettig, por don Ricardo Quintana Aylwin, el Sr. Tomás Chadwick, y por don Pedro Foncea Aedo, su hermano don Pedro. Este afirmó que le había producido estorbo el empate que se había producido en el Tribunal, con ocasión de esta reclamación, la cual, a su juicio, debía ser resuelta por el Tribunal, y no por la Cámara, como se pretende desconocer su legitimidad, mediante la alegación de que los candidatos respectivos, milímetros más o menos, no fueron exactamente impresos en el centro de la cédula.

La causa quedó en suspenso; pero es posible que se acuerde hoy, pues el Tribunal espera emitir su fallo definitivo, el próximo sábado, con respecto a la proclamación de los cuatro parlamentarios, elegidos el 1.º de marzo.

Toda actividad que debe desarrollarse en forma continua, durante un tiempo que se prolonga, tiende a transformarse, por la ley del menor esfuerzo, en rutina, que es lo mecánico, propiamente hurrano, que es lo creador. Por ello, es preciso, periódicamente, hacer un alto en el tiempo, compilar la labor realizada, plantear nuevamente los fundamentos en que ella descansa, para mirarla desde la distancia con toda la perspectiva que da la lejanía, separarnos de ella un momento, iluminándola con la fecunda luz de la duda.

Es esta la razón por la que todos los que, día a día, laboramos con rutinario y prolongado esfuerzo en las actividades del seguro, una vez al año alejamos nuestra vista de los habituales menesteres diarios, elevándola sobre el mundo, para tener una visión más amplia y profunda de la actividad que nos ocupa. En esta ocasión, el seguro, una vez al año alejamos nuestra vista de los habituales menesteres diarios, elevándola sobre el mundo, para tener una visión más amplia y profunda de la actividad que nos ocupa.

No es, pues, señores, esta reunión, una conmemoración académica, más o menos solemne; no es tampoco una vana celebración en busca de fáciles distinciones personales. Son hombres de trabajo que, alzando sus ojos sobre la labor realizada, detienen un momento su esfuerzo para juzgarla, y, compulsa, a la vez, la realidad sobre la que actúan, filan de esta manera las normas a que han de ajustarse en la próxima jornada.

Señores, la vida de nuestros días ha creado para el hombre miles de riesgos que el pasado desconocía; pero, a la vez, ha descubierto vínculos de solidaridad y cooperación que las generaciones pasadas ni siquiera vislumbraron. Por eso es que si hay una institución que, se puede afirmar, es propia de nuestro tiempo, es la institución del seguro.

Ella tiene su base en los innumerables riesgos propios de la época actual, y les da su solución a través de la cooperación mutua. Crear esa seguridad es la labor a que están llamados, señores aseguradores.

LISTA PARCIAL DE REGIDORES PRESUNTIVOS

El Tribunal Calificador de Elecciones entregó ayer a la prensa la lista de los regidores presuntivos proclamados en las distintas comunas de las provincias de Tarapacá, Antofagasta, Atacama y Aconcagua.

Te anot los regidores, correspondientes a las Municipalidades de las ciudades cabeceras de esas provincias: **ANTOFAGASTA.** — Alejandro Valencia Joo, Ernesto Zamudio Zamudio, Oscar Malagarriga Podesia, Horacio Mujica Salas, Ramón Montoya Carreño, René Díaz Labatut, Segundo Bustamante Bustamante, Pedro Buccioli Davadi, Valencio Azuñe Villarroel.

ATACAMA. — Luis Franco Avalos, Juana Saavedra de Callequillo, Osvaldo Ibañez, Víctor Boco Cayula, Ciriaco Humberto Albanes Cortés, Mario González Zúñiga, Adolfo Buiti Pl, Antonio Salas Fajardo, Frank Bunting Celador.

COPIAPO. — Orlando Poblete González, Eduardo Coello Ruiz, Víctor Boco Cayula, Ciriaco Humberto Albanes Cortés, Mario González Zúñiga, Adolfo Buiti Pl, Antonio Salas Fajardo, Frank Bunting Celador.

LA SERENA. — Rolando Jirre Martínez, Juan Cortés Alcayaga, Flor Ramírez Jorquera, de Miranda, Hernán Tirado Ramos, Victoria Pinto Durán, Beltrán Amenábar Carvallo, Arturo Lobos Núñez, Maximiliano Muñoz Vergara, Hernán Contreras Bunker.

SAN FELIPE. — Selim Tardes Amar, Sergio Simonetti, Federico Heriberto Bermúdez, Cruz José Díaz Herrera, Pedro Pina Díaz, Raimundo Lolas Los Rios, Teresa de la Torre Salas, Fernando Aldunate Campos, Carlos Aravena Robles.

CON LUCIMIENTO SE CELEBRO AYER EN SANTIAGO DIA DEL SEGURO AMERICANO

Almuerzo ofrecido ayer en el Club de la Unión

A mediodía de ayer se efectuó con todo lucimiento la reunión a que la Asociación de Aseguradores de Chile convocó a sus integrantes, con ocasión de celebrarse el Día del Seguro Americano, festividad que se realiza anualmente en todo el Continente.

Asistió al almuerzo de ayer en el Club de la Unión más o menos un centenar de personas, entre gerentes y altos jefes de las Compañías Aseguradoras nacionales y extranjeras del país y de la Caja Reaseguradora de Chile, que en esta oportunidad hicieron un recuento de la marcha de la institución durante el año pasado.

Esta reunión se vio prestigiada con la presencia del Rector de la Universidad de Chile, don Juvenal Hernández, que era la única personalidad presente que no pertenece propiamente al ramo, pero que por las muchas vinculaciones que tiene la Universidad del Estado con las ciencias aseguradoras, ha honrado con su asistencia esta festividad de los ejecutivos de las Compañías de Seguros.

En efecto, la Facultad de Ciencias Económicas de nuestra Universidad, en el año 1940, por la proposición del entonces Sr. Decano, don Guillermo del Pedregal, quien además fue el primer impulsor de la idea de establecer el Día del Seguro en Chile, que alcanzó posteriormente carácter internacional, ha incorporado a sus programas una cátedra de Economía del Seguro y un Instituto de Investigación de la ciencia del aseguramiento.

Se encontraban presentes, además, don Julio Chaná Carriola, Superintendente de Compañías de Seguros, y don Luis Merino Lizana, que hasta hace poco ocupara el mismo cargo.

Ofreció la manifestación don Luis Kappés, en su calidad de Presidente de la Asociación de Aseguradores, en los términos que damos aparte.

En seguida tomó la palabra el Superintendente, señor Chaná, para exponer el pensamiento de la autoridad en este acto.

Luego, el Presidente del Comité Permanente para el Fomento y Desarrollo del Seguro Privado en las Américas, señor Jorge Bande, trans-

mitió el sentir de las Conferencias Hemisféricas de Seguros en la fecha del Seguro Continental.

Cerró la manifestación don Luis Merino Lizana, para agradecer en sentidas frases los buenos recuerdos que sus amigos los aseguradores chilenos guardan de su gestión como Superintendente, y se felicitó por la forma brillante como su sucesor desempeña este delicado e importante cargo.

La unión que demuestra hoy nuestra Institución es honra incalculable

Al ofrecer la manifestación ayer a los asistentes, el señor Presidente de la Asociación de Aseguradores de Chile, don Luis Kappés, se expresó en los siguientes términos:

La incertidumbre de nuestro mundo actual, a través de las convulsiones, ideas y de las heroicas acciones en defensa de nuestra milenaria civilización, nos hace aislarnos, aún, en nuestras manifestaciones de júbilo, en el círculo más estrecho, en el más austero, en el más tranquilo; en el círculo, podríamos decir, de nuestra propia familia.

En estas circunstancias las que nos han llevado a esta fecha de celebración del "Día del Seguro Americano", a congregarnos aquí, tan sólo los de la familia aseguradora, y perdón, el señor Rector de la Universidad de Chile, aquí presente, que nos honramos considerándolo dentro de ella, pues el Seguro, también como doctrina económica, es una importante Cátedra de investigaciones y estudios de la Facultad de Ciencias Económicas.

No es este el momento de hacer un balance de cada uno de los exitos materiales; pero sí, de hacer resaltar las condiciones relevantes de una actividad respetable y respetada. El seguro se ha hecho digno de estos títulos por la solvencia moral de sus instituciones, por los atributos de honorabilidad de quienes lo dirigen y por la austeridad de sus abnegados colaboradores.

El Seguro Privado Nacional en Chile, señores, tiene una centenaria tradición, es, pues, parte integrante de nuestra realidad económica. Venció en su largo camino esta institución, duras pruebas, y en ningún momento ha perdido de vista de que más allá de las mezquindades humanas, más allá del interés particular de las empresas y empresarios, está la suprema finalidad por alcanzar, el bienestar de todos los ciudadanos y la grandeza y prosperidad de la patria.

La unión que demuestra hoy, y siempre, nuestra institución, es honra y satisfacción incalculable para los que anhelamos el progreso de esta actividad, aienia, en todo momento, e impulsar sus beneficios hacia la colectividad en que se desenvuelve y acrecienta. Esta unión la hago resaltar con orgullo, pues es tan amplia, que no sólo confunde a los aseguradores, sino que mantiene, igualmente en el mismo plano de respeto y amistad a las autoridades que velan por el cumplimiento estricto de los contratos y de la fiel aplicación de la Ley. Como para certificar esta comprensión, tenemos aquí al Sr. Superintendente, nuestro querido y recordado amigo, don Luis Merino Lizana, y al ilustrado Superintendente actual, nuestro querido amigo también, don Julio Chaná Carriola.

Las vinculaciones internacionales de esta rama, o tal vez mejor dicho, de este pilar de la economía, nos acercan en esta fecha a todos nuestros colegas del Continente Americano, y al trueno, en las Américas, sentimos hoy elevarse frases de amistad y calor de reciproca fraternidad.

Por ellos y por nosotros, mis queridos amigos, levanto mi copa en este memorable "Día".

Aseguradores están pronto a cumplir deberes que exige su alta misión

Dijo el Superintendente de Compañías de Seguros, don Julio Chaná.

La idea del Seguro, señores, como postura humana, es el equilibrio entre el progreso técnico y el bienestar social, ideales que en otras actividades a veces no se complementan, sino se contraponen. Representa armonía entre la libertad individual y las aspiraciones de seguridad de una sociedad organizada. Coordina el anhelo del hombre de disfrutar tranquilamente de sus ingresos y usar en forma continuada de sus bienes, con la protección del patrimonio colectivo y de la renta nacional. Como por arte de magia, desplaza la defensa de los recursos económicos nacionales hacia el horizonte amplio de la cooperación internacional.

La inspiración, que por algunos siglos ha tenido la vida económica, del autárquico proceder del legendario Robinson Crusoe, ha cedido lugar a la

El seguro representa armonía entre la libertad individual y aspiración de seguridad de sociedad organizada

Discurso del presidente del Comité Permanente para el Fomento del Seguro Privado en las Américas, señor Jorge Bande.

Las fechas conmemorativas de las actividades económicas tienden a exteriorizar el grado de desarrollo que éstas han alcanzado. Elevan, además, a un plano superior su propia jerarquía, con la finalidad de obtener mayor aceptación por parte de la comunidad. Por lo general, es un defecto el olvidarse del móvil psicológico que impulsa a los hombres a la utilización de sus servicios.

El Día del Seguro Americano no ha sido establecido para rendir homenaje a una institución. Recuerda una postura esencialmente humana. Es una expresión clara de nuestra época de anhelos colectivos, en que el individuo, débil en su soledad, tiende su mano a sus semejantes, para formar una falange que sea infranqueable por los apocalípticos azares del porvenir. La inscripción simbólica que llevan los hospitales porticos de la colectividad americana del seguro, es la advertencia que, ofrece esperanza para el futuro a una humanidad victoriosa sobre riesgos y contingencias.

La idea del Seguro, señores, como postura humana, es el equilibrio entre el progreso técnico y el bienestar social, ideales que en otras actividades a veces no se complementan, sino se contraponen. Representa armonía entre la libertad individual y las aspiraciones de seguridad de una sociedad organizada. Coordina el anhelo del hombre de disfrutar tranquilamente de sus ingresos y usar en forma continuada de sus bienes, con la protección del patrimonio colectivo y de la renta nacional. Como por arte de magia, desplaza la defensa de los recursos económicos nacionales hacia el horizonte amplio de la cooperación internacional.

La inspiración, que por algunos siglos ha tenido la vida económica, del autárquico proceder del legendario Robinson Crusoe, ha cedido lugar a la

El Senado aprobó que el Sr. Felipe Herrera sea Gobernador Suplente de Fondo Monetario

El Senado celebró ayer su 11.ª sesión extraordinaria, bajo la Presidencia del señor Alessandri, don Fernando.

En el Orden del Día, se acuerda prorrogar por dos semanas el plazo de la Comisión, para informar el proyecto que destina la cantidad de mil millones de pesos a la Corporación de Fomento de la Producción.

En seguida, se otorga, por unanimidad, el acuerdo del Senado para que el Ejecutivo pueda designar a don Felipe Herrera Lano como Gobernador Suplente en el Fondo Monetario Internacional y en el Banco Internacional de Reconstrucción y Auxilio.

A continuación se aprueba el informe de la Comisión de Gobierno, que propone el rechazo del proyecto que deroga el artículo 3.º de la ley 10.519 y 10.540, sobre cose de quinientos por ciento, y el personal del Poder Judicial y de la Judicatura del Trabajo.

Luego se aprueba, en los mismos términos en que lo hizo la Cámara, el proyecto que corrige un error en el artículo 15 de la Ley de Presupuestos vigente.

En incidentes usa de la palabra, en primer término, el señor Osope, quien se refiere a diversos tópicos de actualidad política en relación con las actuaciones del Gobierno frente a los grandes problemas nacionales.

Después el señor Laferté se ocupa de diversas materias de interés político y general. El señor Tomic hace una extensa exposición sobre política internacional y destaca diversas materias que, a su juicio, deben preocupar a los gobernantes de los pueblos del mundo.

En seguida usa de la palabra el señor Durán, quien se refiere extensamente a diversas ideas sobre organización sindical, tomando como base la población activa de la nación y la obligatoriedad de la afiliación a las confederaciones de Sindicatos, ya sea obreros o patronales, que pasaría a constituir la democracia económica en Chile.

Luego hace un exhaustivo análisis de lo que se ha llamado la Reforma Agraria en Chile y da a conocer diversos antecedentes sobre la materia.

Finalmente, se aprueban las modificaciones de la Cámara de Diputados al proyecto que reestructura los servicios dependientes del Congreso Nacional.

El sábado se proclamará a los nuevos parlamentarios

Don Gonzalo Brañas, Ministro de la Corte Suprema, entregó ayer el Tribunal Calificador de Elecciones, en reemplazo del Ministro, don Miguel Aylwin, que se declaró inhabilitado para conocer la reclamación presentada en la Agrupación de Talca, Curupio y Lontue.

Para que se impusiera de la causa que el Tribunal celebró ayer, se abrió una nueva audiencia pública, y durante ella volvieron a alegar el Sr. Humberto Correa Labra, el senador Raúl Rettig, por don Ricardo Quintana Aylwin, el Sr. Tomás Chadwick, y por don Pedro Foncea Aedo, su hermano don Pedro. Este afirmó que le había producido estorbo el empate que se había producido en el Tribunal, con ocasión de esta reclamación, la cual, a su juicio, debía ser resuelta por el Tribunal, y no por la Cámara, como se pretende desconocer su legitimidad, mediante la alegación de que los candidatos respectivos, milímetros más o menos, no fueron exactamente impresos en el centro de la cédula.

La causa quedó en suspenso; pero es posible que se acuerde hoy, pues el Tribunal espera emitir su fallo definitivo, el próximo sábado, con respecto a la proclamación de los cuatro parlamentarios, elegidos el 1.º de marzo.

El Senado aprobó que el Sr. Felipe Herrera sea Gobernador Suplente de Fondo Monetario

El Senado celebró ayer su 11.ª sesión extraordinaria, bajo la Presidencia del señor Alessandri, don Fernando.

En el Orden del Día, se acuerda prorrogar por dos semanas el plazo de la Comisión, para informar el proyecto que destina la cantidad de mil millones de pesos a la Corporación de Fomento de la Producción.

En seguida, se otorga, por unanimidad, el acuerdo del Senado para que el Ejecutivo pueda designar a don Felipe Herrera Lano como Gobernador Suplente en el Fondo Monetario Internacional y en el Banco Internacional de Reconstrucción y Auxilio.

A continuación se aprueba el informe de la Comisión de Gobierno, que propone el rechazo del proyecto que deroga el artículo 3.º de la ley 10.519 y 10.540, sobre cose de quinientos por ciento, y el personal del Poder Judicial y de la Judicatura del Trabajo.

Luego se aprueba, en los mismos términos en que lo hizo la Cámara, el proyecto que corrige un error en el artículo 15 de la Ley de Presupuestos vigente.

En incidentes usa de la palabra, en primer término, el señor Osope, quien se refiere a diversos tópicos de actualidad política en relación con las actuaciones del Gobierno frente a los grandes problemas nacionales.

Después el señor Laferté se ocupa de diversas materias de interés político y general. El señor Tomic hace una extensa exposición sobre política internacional y destaca diversas materias que, a su juicio, deben preocupar a los gobernantes de los pueblos del mundo.

En seguida usa de la palabra el señor Durán, quien se refiere extensamente a diversas ideas sobre organización sindical, tomando como base la población activa de la nación y la obligatoriedad de la afiliación a las confederaciones de Sindicatos, ya sea obreros o patronales, que pasaría a constituir la democracia económica en Chile.

Luego hace un exhaustivo análisis de lo que se ha llamado la Reforma Agraria en Chile y da a conocer diversos antecedentes sobre la materia.

Finalmente, se aprueban las modificaciones de la Cámara de Diputados al proyecto que reestructura los servicios dependientes del Congreso Nacional.

REBAJA EN EL PRECIO DEL PAN SE ESTUDIA

Los Ministros de Agricultura y Economía, señores Alejandro Carró, y Rafael Tarud, estudiaron ayer el informe de los técnicos de economía sobre costos de elaboración del pan.

Extraoficialmente se informó ayer en círculos del Ministerio de Economía, que el precio del pan quedará fijo hoy, y que pronto indicará que experimentará una rebaja en su precio actual. Todo depende, dicen los círculos informantes, de que los obreros panificadores acepten un quintal tres cuartos a dos quintales, para en esta forma obtener una baja en el precio del producto.

Dirigentes de los sindicatos de panificadores de la provincia, expresaron que estaban de acuerdo con esta proposición del

LOS EMPRESARIOS DE CINE CONTESTAN HOY PETICION DEL ALCALDE

A las 17 horas de hoy, se reúnen con el Intendente-Alcalde de Santiago, los representantes de los empresarios de cine de Santiago, para dar contestación a la proposición del señor Figueroa, relacionada con los elevados precios y los salarios populares que registran a contar desde el lunes 18 de este mes, en los teatros del centro de Santiago.

La no aceptación de la proposición del señor Figueroa, pone en delicada situación a sus establecimientos, por cuanto se iría a una inmediata aplicación de los reglamentos municipales, pudiendo significarse el cierre de ellos.

Gobierno, siempre que sus salarios sean aumentados en un 30 por ciento.

LOJES SUIZOS
Garantizados
15 Años
LUBRICA desde
10 mensuales
IMPORTADORA
COUNIRO 199-06.818

Alivio
peritorio general
de Legislación y
Jurisprudencia chilenas
LA LEGISLACION Y LA JURISPRUDENCIA CHILENAS
COMPLETAMENTE AL DIA Y SISTEMATICAMENTE ORDENADAS.
Entregamos a los señores abogados a pasar por nuestras oficinas a firmar los contratos de suscripción al Reglamento del cual ya se encuentran publicados los tomos del Código Civil.
PRÓXIMAMENTE APARECERAN VARIOS OTROS VOLUMENES
OFICINA JURIDICA DE CHILE
131 - 4.º Piso - Teléfonos 64600 y 60621

"Standard", "Roca"
IMPORTADOS
"FANALOZA"
NACIONALES

Sanitarios

Lavatorio "Rexford" de pedestal de loza vitrificada. Modelo con y sin respaldo.

Bidé "Riviera" de loza vitrificada con y sin ducha.

Silencioso de acción sifónica de loza vitrificada con llave de paso en acabado "Hellalux".

Facilidades de pago.

Entrega inmediata.

SOCIEDAD INDUSTRIAL Y COMERCIAL
JOSE E. FORTUÑO y Cia. Ltda.
AHUMADA 77

Como representante de las Conferencias Hemisféricas de Seguros, es transmitido en este Día del Seguro, el afecto de nuestros colegas en todo el continente, con el ruego que nos unamos todos en torno de nuestras aspiraciones comunes, desde esta querida tierra, en cuyas montañas ha caído ya la nieve, hasta la gran Neblón del Norte, donde los primeros rayos de sol de una primavera radiante, traen la alegría y confianza a todos los corazones.



Unión, en el té organizado por esta institución a beneficio de sus obras sociales. Nuestro reportero gráfico captó un aspecto de la mesa ocupada por la señora Elena Ahumada de Lavín, Ximena Lavín de Undurraga, Ofelia Ibáñez de Peñaranda e Inés Ahumada Echeverría.

ENFERMOS.— Ha sido sometido a una intervención en la Clínica Santiago, el señor Echequiel de la Barra. Su estado es satisfactorio.

Continúa enfermo en la Clínica Santa María don Fernando Guzmán Vergara. Jefe de Abogados de la Ley de Alcoholes.

CONFERENCIA — En el Instituto Chileno-Francés de Cultura, el profesor de esta institución señor Francis Lafon, dará en la sala de Actos del Instituto, una conferencia en francés sobre "Francisco Mauriac, Premio Nobel de Literatura".

En esta ocasión el Instituto Chileno-Francés rendirá un homenaje al eminente novelista

19.15 horas, en el Instituto Chileno-Norteamericano de Cultura.

Esta conferencia pertenece al ciclo "Existencialismo y esperanza en la literatura de los Estados Unidos", que está abarcando un estudio de los más grandes valores de las letras norteamericanas y de sus valores humanos, así como la evolución moral del país del norte. La entrada es libre.

**CAMBIO
CREDITOS**

Consultorio

FONO
34478
32004

AGOSTINAS
943

**PELETERIA
VARSOVIA**

MONJITAS 761

**GRAN SURTIDO
PIELES FINAS**

CREDITOS

10, 12, 15, 20 MESES PLAZO



DESD E MAÑANA JUEVES. —
En 126 Radio Sudamericana
presentará para usted el Mes del
agrado Corazón de Jesús (Avda.
Bernardo O'Higgins 313)
frente a la Estación Central, de
9 a 11 horas.
La predicación estará a cargo
de los siguientes sacerdotes: Pbro.
don Eduardo Romero, desde el 14
de mayo al 20 de mayo; Pbro. don Ezequiel
Yañez, del 22 al 29 de mayo.

bro. don Eduardo Romo. desde
el 30 de mayo al 5 de junio, y
bro. don Raúl Pérez Olmedo
el 6 al 12 de junio.

**UN PRODUCTO PARA ALIVIAR
EL LAVADO DE ROPA FINA**



DE SEDA
LANA
NYLON O
RAYON

NO PARA LAVAR

SH


su
almacenero
tiene



RAYOSOL

EN ESTE MES

INDUSTRIAL

 Cantidad

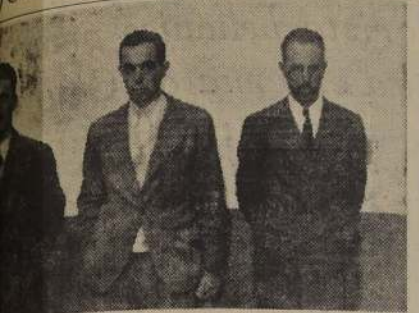
ORTEO UN PREMIO MAYOR DE \$ 40.000.
Y DIEZ DE \$ 3.000 — CADA UNO TODOS EN)
DINERO EFECTIVO. ENVÍE DIEZ SOBRES
VACÍOS DE "RAYOSOL" O DIEZ TAPITAS
"SUPERIORES O INFERIORES DEL ENVASE DE
250 GRS. A)
ORTEO "RAYOSOL"
CABILLA 570 — SANTIAGO

INDICANDO CLARAMENTE SU NOMBRE
COMPLETO Y DIRECCION.

18

This image shows a blank, aged, cream-colored page, likely an endpaper or flyleaf of a book. The paper has a slightly textured appearance with some faint smudges and discoloration, characteristic of old paper. There is no text or other markings on the page.

suspendieron en Argentina recepción de formaciones por agencias de noticias



BUENOS AIRES.— Félix Elzalde, Adolfo Ernesto Holmberg y
Héctor Sanz, tres de los implicados en el vasto plan
de información pública, cuyo esclarecimiento lleva a cabo la po-
licía federal argentina.— (Foto AGENCIA LATINA)

Presidente de UNITED PRESS SE refiere a SITUACION ARGENTINA

WASHINGTON, 12.— (UP).— El presidente de la United Press, Adolfo Ernesto Holmberg, se refirió hoy a la situación argentina en una entrevista con el jefe de la prensa del General Juan D. Perón, cuando este se encontraba en un "telón" entre el pueblo argentino.

PRONEL COMUNISTA EMAN PIDIÓ AISLO

BERLIN, mayo 12.— (U).— Las autoridades de la ciudad de Berlín pidieron hoy que se aislara al coronel Siegfried Gerlach, jefe de la defensa de la zona del oeste, por haberse a ser ascendido a general.

LA HIGIENE MODERNA
PARA LA MUJER MODERNA

PETRIZIO

**ULIDORES
OLDADORES**
EN PLATA
NECESITAMOS
BRE INDUSTRIAL
"COINDUS"
ERQUEL FERNANDEZ
N.º 3501

BUENOS AIRES, 12 (UP).— Las autoridades postales suspendieron hoy la recepción de informaciones por las tres agencias periodísticas de los Estados Unidos que operan aquí: United Press, Associated Press e International News Service. Las dos primeras, UP y AP, tienen sus instalaciones propias de recepción por radio en las oficinas respectivas, para recibir por teletipo las informaciones transmitidas por sus oficinas centrales de Nueva York, para la distribución entre los periódicos de este país a quienes prestan servicios. El International News Service hacía uso de las instalaciones de los servicios postales argentinos. En los primeros momentos se había dicho que el INS había recibido la orden de que suspendiera sus servicios el próximo sábado, 16 del corriente mes, pero más tarde se supo que fue, también, suspendido hoy, igual que las otras dos agencias. Se le hizo la notificación poco tiempo después que a la AP. Se informa que las agencias europeas Reuter y Agence France Press están operando normalmente.

Las suspensiones de los servicios de las agencias norteamericanas sobrevinieron aun antes de estar organizada la comisión del Congreso ordenada por el Presidente, Juan D. Perón, para hacer una investigación de las operaciones de las agencias, y menos de 24 horas después de anunciarse los nombramientos de los miembros que han de formar el grupo investigador.

COMENTARIO DE "EL MUNDO"

BUENOS AIRES, 12 (AL).— El matutino "El Mundo" publica hoy un artículo, destacado en recuadro, y titulado "Singular concepto de la objetividad de las agencias informativas extranjeras". Señala que "un somero análisis de las actividades de determinadas agencias informativas extranjeras, deja al descubierto los procedimientos y maniobras que responden a intereses, inconfesables como tentantes a crear climas negativos entre las diversas colectividades de América, y entre gobiernos, si es posible".

El artículo se refiere a informaciones de The Associated Press, publicadas en algunos diarios chilenos, sobre la visita del Presidente Perón y a la "descripción tendenciosa" —dice— sobre los sucesos del 15 de abril.

Luego critica a United Press por la propaganda, por radio Ariel, de Uruguay, de un editorial del "New York Times" en que se hace referencia a organizaciones obreras argentinas, pero, dice el diario, "omite las declaraciones del Congreso de Guatemala contra Spruille Braden, e igualmente ignoró al Embajador de Bolivia en Estados Unidos, el cual manifestó que "las naciones de América Latina quieren igualdad de tratamiento; no desean relaciones de amo con sirviente". "Como puede advertirse —finaliza el diario— hay en todo esto una interpretación muy



BUENOS AIRES.— El grupo terrorista descubierto por la policía argentina contaba para sus actividades de intimidación con armas de largo y corto alcance de procedencia extranjera y una gran cantidad de proyectiles. Para desplazar a la policía, también falsificaban patentes de automóviles de las provincias y del exterior.— (Foto Agencia Latina)

"Democracia" dice que revista "Visión" comenta hechos antes que se produzcan

BUENOS AIRES, 12. (AL).— El matutino "Democracia" publica en su edición de hoy un extenso artículo, acompañado de varias fotografías, copias de la revista norteamericana "Visión", editada en español y distribuida en toda Latinoamérica, demostrando que esa publicación comenta los sucesos antes de que ocurran.

"Tal es el reciente caso —dice "Democracia"— de su información sobre la celebración nacional del Primero de Mayo en Bolivia, sobre la cual "Visión" dijo que había "transcurrido en medio de la mayor indiferencia popular", siete días antes de la fecha".

FALSA IMPRESION DE REALIDAD ARGENTINA

"Democracia" se refiere luego al artículo publicado por "Visión" sobre la situación argentina, diciendo que allí se vuelcan toda clase de falsedades y difamaciones. "hasta el punto de afirmar esa revista —dice— que las bombas que el 15 de abril estallaron en Plaza de Mayo, fueron colocadas intencionalmente por elementos del Gobierno argentino para permitir a Perón acomodaticia y singular del concepto de "objetividad" con que algunas agencias noticiosas extranjeras han emprendido una campaña de descrédito, en su deseo de perturbar las nuevas relaciones entre los pueblos del continente, aunque para ello haya que cargar la pluma de mentiras e infamias prefabricadas".

mutar el tema crítico de sus discursos y para que sirvieran de pretexto para cesar toda clase de violencias populares contra la oposición". El diario reproduce copias fotográficas de las cartas enviadas a su corresponsal en Buenos Aires, José Alberto Arrieta, por los "directores" de la revista "Visión" inspirada por el Departamento de Estado norteamericano, no que trataron de ganar su impunidad por su versión de la "realidad" argentina.

BREVES DE AMERICA LATINA

ASUNCION, 12.— (UP).— En esta capital se ha registrado la lluvia más torrencial caída en los últimos 30 años. Según un informe de la Dirección de Meteorología, durante las seis horas que duró la lluvia del jueves por la noche, se registró una caída de 196 milímetros de agua. Varios barrios de la ciudad quedaron sem inundados y se registraron cuantiosas pérdidas materiales.

BUENOS AIRES, 12.— (AL).— El Ministro de Relaciones y Culto argentino, doctor Jerónimo Remorino, recibe en su despacho al Embajador chileno, Conrado Ríos Gallardo, con el cual, según se dijo, trata asuntos de rutina.

BOGOTA, 12.— (UP).— Un médico colombiano logró obtener el primer antibiótico que se ha aislado en Colombia y que al mismo tiempo es la primera sustancia que tiene una acción sobre el virus de la gangrena gaseosa. En un estudio preliminar, el doctor Julio Cárdenas informó que el nuevo antibiótico —al cual aún no se ha dado nombre alguno— tiene una acción muy eficaz sobre el estafilococo, el estreptococo y el escherichia coli, productor de la colibacilosis.

BUENOS AIRES, 12.— (UP).— Según informaciones de la policía, hasta ahora se ha detenido unas 200 personas con motivo de la investigación del complot terrorista. De ellas, los 24 detenidos en la 17.ª Comisaría, centro de la investigación, han confesado su culpabilidad o se les ha comprobado la misma, según agregó la policía. Estas mismas fuentes explican que el plan, a grandes rasgos, fue organizar fuerzas de choque para realizar propaganda clandestina, en forma de repartir volantes, celebrar reuniones relámpago, difundir rumores y crear alarma en general, para crear preocupaciones a las autoridades.

MANAOS (Brasil), 12.— (AL).— Las aguas del río Amazonas amanecieron hoy a 28 metros 87 centímetros sobre el nivel del mar, siendo éste el más elevado de todos los tiempos. Las ciudades ribereñas continúan siendo invadidas por las aguas, temiéndose la pérdida total del ganado en los Estados de Bencomo y Parah.

RIO DE JANEIRO, 12.— (AL).— El Presidente Vargas sufrió ayer una caída en el Palacio Catete, lo que le ocasionó la fractura del húmero, debiendo ingresar a una clínica particular a fin de enyesarle la parte fracturada. Se informó que su estado es satisfactorio.

BUQUE ESCUELA "ESMERALDA" FUE BOTADO AL AGUA AYER EN CADIZ

CADIZ, mayo 12. (UP).— En los Astilleros Gaditanos ha tenido lugar el acto de botadura del buque-escuela "Esmeralda", construido con destino a la Marina de Guerra chilena. Asistieron al acto el Ministro Encargado de Negocios en España, don Fernando Orrego; el Presidente del Consejo de Administración de los Astilleros de Cádiz, Almirante Estrada; el Marqués de Orellana en representación del Ministro de Asuntos Exteriores, el Subsecretario de la Marina Mercante, Almirante Rotache, y otras personalidades.

Todas las dependencias de la Factoría así como las imprentas a la grada de construcción estaban adornadas con guirlandas y flores y multitud de banderas de ambos países. En tribuna aparte se encontraban el Capitán General del Departamento Marítimo, Almirante Ramón Osamiz, y los miembros de la Misión Naval chilena. El nuevo barco tiene un desplazamiento de 2.673 toneladas y una capacidad para 380 hombres, de los cuales cien serán Guarniciones.

EL COLEGIO DE FARMACEUTICOS A LA OPINION PUBLICA

Ante comunicaciones alarmantes de prensa sobre el cierre obligatorio de las Farmacias en los días domingos y festivos y a las nueve de la noche en los días de trabajo, nuestra institución se hace un deber en advertir a la opinión pública que las informaciones de la Asociación de Dueños de Farmacias no interpretan en modo alguno el pensamiento de nuestros profesionales, y arrogándose una representación que no tienen, están tratando de crear un problema que no existe y un clima artificial, cuyos propósitos son netamente comerciales.

Por el contrario, el Colegio de Farmacéuticos de Chile ha recibido la adhesión de todos sus Consejos Regionales a lo largo del país, pidiéndoles expresar al Supremo Gobierno sus más sinceras congratulaciones por esta iniciativa, que constituye una justa aspiración de todo el gremio Químico-Farmacéutico, porque humaniza el trabajo de una profesión cuya noble misión es la de atender a la salud pública en condiciones eficientes y dignas.

No se obtiene este objetivo de beneficio público si las Farmacias permanecen abiertas hasta avanzadas horas de la noche, porque a tales horas ninguna cuenta con el profesional Químico-Farmacéutico responsable de una atención perfecta y segura, y quedan fuera de todo control sanitario.

Por otra parte, esta buena atención de la salud pública no se resiente en modo alguno con esta medida, porque para ello existen las Farmacias de Turno —racionalmente distribuidas en todos los barrios— y las Farmacias de la Asistencia Pública, que atienden el despacho de recetas durante toda la noche.

El Colegio de Farmacéuticos estará atento, en todo caso, para velar por que el servicio de las Farmacias de Turno se cumpla estrictamente, y si el número de ellas no fuera suficiente, solicitará su aumento a las autoridades sanitarias, para atender correcta y eficientemente a la población.

CONSEJO GENERAL DEL COLEGIO DE FARMACEUTICOS DE CHILE

Guillermo Uribe Barra
Presidente

Julio García Muñoz
Secretario General

Beech Aircraft Corporation

se complace en anunciar la venta de
25 AVIONES BEECHCRAFT MENTOR
Modelo T-34-A de
Entrenamiento Militar para la
FUERZA AEREA DE CHILE

(EL MENTOR T-34 es el avión único de instrucción primaria-básica adoptado por la USAF).

Distribuidores Exclusivos para Chile
Importadora de Aviones Ltda.
Alameda O'Higgins 1170, Casilla 904, Santiago

AHORA ofrecemos sitios en plena Avda. Apoquindo

En un Sector que ni siquiera necesita ser recomendado
El Sector de mayor y más rápida valorización de la Capital!
El Sector de las más hermosas perspectivas urbanísticas!...
Ideal para edificar su hogar propio!

Situado en Medio de Colegios, Campos Deportivos y Grandes Centros Comerciales tiene su puerta de entrada por la amplia Avenida Apoquindo.

Abundante movilización de BUSES, LIEBRES y EXPRESOS en la puerta.

El único LOTEO que lo tiene todo... hasta mejores facilidades!

¡Apresúrese a adquirir su sitio HOY... mañana puede ser tarde!

42 cuotas mensuales desde \$ 5.700
NO SE COBRA COMISION

Atención permanente en el terreno incluso SABADOS, DOMINGOS y FESTIVOS. Diariamente en

EMPRESA CONSTRUCTORA LAS CONDES
MAC IVER 142 - Entrepiso-Of. 105

"nuevo" Green Cross mostrará con Palestino todo lo que tiene

ATLETISMO

EL EQUIPO DEL "nuevo" Green Cross, dirigido por el entrenador uruguayo, se dirigirá a España, donde actuará defendiendo los colores del Real Madrid.

LOS CLUBES, con excepción de Colo Colo que no tiene contrato alguno, están preocupados de conseguir a los mejores jugadores para el torneo de la Unión Española de Fútbol. Entre los jugadores del centro de Tacoronte, convertidos en jugadores de la Unión Española, se encuentran: Villarino, recomendado por Osvaldo Pérez, quien se comprometió a conseguir a los jugadores de la Unión Católica, en tanto que la Unión Católica ha vuelto a la pelea por obtener los jugadores del insidioso uruguayo.

ADAPTO APROVECHARA el equipo de mañana para ir en Peñafiel, frente al equipo superior del Deportivo.

ACUERDO CON las intenciones de los jugadores, se acordó que el equipo de mañana se embarcará mañana para arribar a Londres, el sábado a las 14 horas.

El equipo de mañana se embarcará mañana para arribar a Londres, el sábado a las 14 horas.

El equipo de mañana se embarcará mañana para arribar a Londres, el sábado a las 14 horas.

El equipo de mañana se embarcará mañana para arribar a Londres, el sábado a las 14 horas.

El equipo de mañana se embarcará mañana para arribar a Londres, el sábado a las 14 horas.

El equipo de mañana se embarcará mañana para arribar a Londres, el sábado a las 14 horas.

El equipo de mañana se embarcará mañana para arribar a Londres, el sábado a las 14 horas.

El equipo de mañana se embarcará mañana para arribar a Londres, el sábado a las 14 horas.

El equipo de mañana se embarcará mañana para arribar a Londres, el sábado a las 14 horas.

El equipo de mañana se embarcará mañana para arribar a Londres, el sábado a las 14 horas.

El equipo de mañana se embarcará mañana para arribar a Londres, el sábado a las 14 horas.

El equipo de mañana se embarcará mañana para arribar a Londres, el sábado a las 14 horas.

El equipo de mañana se embarcará mañana para arribar a Londres, el sábado a las 14 horas.

El equipo de mañana se embarcará mañana para arribar a Londres, el sábado a las 14 horas.

El equipo de mañana se embarcará mañana para arribar a Londres, el sábado a las 14 horas.

El equipo de mañana se embarcará mañana para arribar a Londres, el sábado a las 14 horas.

El equipo de mañana se embarcará mañana para arribar a Londres, el sábado a las 14 horas.

El equipo de mañana se embarcará mañana para arribar a Londres, el sábado a las 14 horas.

El equipo de mañana se embarcará mañana para arribar a Londres, el sábado a las 14 horas.

El equipo de mañana se embarcará mañana para arribar a Londres, el sábado a las 14 horas.

El equipo de mañana se embarcará mañana para arribar a Londres, el sábado a las 14 horas.

El equipo de mañana se embarcará mañana para arribar a Londres, el sábado a las 14 horas.

COMPLETA EL PROGRAMA DOBLE DEL DOMINGO EN EL ESTADIO NACIONAL EL COTEJO DE WANDERERS Y LA "U"

EN S. LAURA, "CLASICO" DE COLONIAS

En Valparaíso todos hablan de la posición del puntero a invicto Wanderers, que lleva dos triunfos, en otras tantas presentaciones. Socios que el año pasado no se les vio por la secretaria, la visitan ahora a diario, para estar al tanto de cuanto ocurre en el equipo superior. Llegó Arriaga, ¿Cómo formaremos frente a la "U", y otras preguntas por el estilo hacen a Velasco, el entrenador y formador de cracks del Instituto portuario. Hay en el momento una marcada euforia, reflejada en rostros muy alegres. Ya se apuraron para trasladarse a Santiago, el domingo, para alentar a su equipo, en su compromiso con la "U". También en la entidad estudantil, se ha renovado el entusiasmo frente a las gratas actuaciones del cuadro, otro de los in-

victos hasta el momento. Uno de los dos dejará de serlo después del partido fijado para el domingo, y que será el principal de la reunión doble del Estadio Nacional.

A primera hora, las 13.45, se confrontarán Palestino y Green Cross, ambos que se vienen compitiendo en la atracción del campeonato. Los "pibes" con un equipo de lucha y los de colonia con un conjunto donde brillan varias estrellas del balompié. Ni uno ni otro harán modificaciones en sus filas, procurando una acción homogénea y sin improvisaciones ni experimentos de ninguna especie. Las contrataciones de nuevos cracks, han sido cumplidas para contar con reservas de tanta calidad como los titulares.

UN CLASICO. — El primero de la temporada, Unión Española con Audax Italiano, también se disputa el domingo en el Estadio Santa Laura. Nada se puede pronosticar por ahora. Los rojos siguen haciendo toda clase de esfuerzos para darle solidez y calidad al cuadro, que no se ha visto nada de bien en sus dos únicas presentaciones. Anunciado que harán debutar a Conzatti, en reemplazo del joven centro half Martínez. Y están apurando el viaje del delantero español Tacoronte, que vendrá a suplir a Mario Lercas.

Campeones Novicios y de Barrios pelean el domingo en la tarde

Los hermanos José y Manuel Palma, Santiago Raggio, Carlos Navarrete, Enrique Cardoche, Hernán Salvo, Nebladín Muñoz, Ulises Hernández y David Varas, campeones de novicios y de los barrios, serán los principales elementos que intervendrán en la competencia pugilística que ha organizado la Asociación de Box de Santiago, para el domingo a las 18.30 horas en el ring del Estadio Chile. El programa completo que ha elaborado la Comisión que preside don Rogelio Dinamarca, es el siguiente:

MOSCA: Manuel López (Barrio Yumbay) con José Palma (Travillero).

GALLO: Hernán Salvo (S. Francisco) con Manuel Palma (Travillero).

PLUMA: Fernando Azócar (Av. Matía) con Manuel Aguirre (U. Mutual).

LIVIANO: Nebladín Muñoz (Mapocho) con Manuel Peña (Cia. de Gas).

MEDIOMEDIANO LIVIANO: Hugo Varas (Av. Matía) con Santiago Raggio (U. Mutual).

MEDIOMEDIANO: Ramón Solar (Los Guindos) con Roberto Ferretti (Propia).

MEDIANO LIVIANO: Ulises Hernández (Ñufoa) con Juan Riveros (Comercio Atlético).

MEDIANO: Armando Medina (Exposición) con Carlos Navarrete (Comercio Atlético).

MEDIO PESADO: David Varas (Ñufoa) con Enrique Cardoche (Comercio Atlético).

Los pugiles que figuran en primer término, son campeones de los barrios y los últimos, campeones de novicios.

FERRO O SANTIAGO? — Muy difícil es el pronóstico, porque se trata de fuerzas perfectamente equiparadas. En el grabado vemos una intervención de Expósito, el excelente guardavallas de Santiago Morning. Este match se juega el sábado, en el Estadio Nacional, en el programa doble. También actúan, a primera hora, Magallanes con Iberia.

DON ERNESTO ALLENDES HACE UNA ACLARACION

El presidente de la Federación de Fútbol de Chile, señor Ernesto Allendes Moreno, nos ha entregado para su publicación, la siguiente declaración oficial:

"Me ha causado extrañeza las publicaciones aparecidas en los diarios de hoy, sobre una supuesta declaración injuriosa para referirme a don Luis Valenzuela.

Desconociendo el texto de las declaraciones denunciadas por el señor Carlos Dittborn en la reunión de la Asociación Central de Fútbol del lunes último, afirmo que en ninguna entrevista me haya expresado en términos injuriosos para dicho señor.

Por otra parte, la actitud asumida por el señor Dittborn, presidente de la Comisión de Asuntos Internacionales de la Federación, comisión que es de la confianza de esta presidencia, es doblemente extrañable, puesto que podía, en primer lugar, haberse puesto en contacto con el suscrito para cerciorarse de la efectividad de tales declaraciones, y en segundo término llevar en son de denuncia ante un organismo no competente para conocer y juzgar de estas cosas, más aun cuando son noticias que carecen de veracidad. ERNESTO ALLENDES MORENO, presidente de la Federación de Fútbol de Chile."

Vencedores en el Campeonato Guantes de Oro

Pugilistas amateurs de todo el país participaron en el Campeonato de Box "Guantes de Oro" que se efectuó en el ring del Luna Park de Buenos Aires, en cuya reunión final se produjeron algunas sorpresas por cuanto fueron derrotados elementos que estaban catalogados como figuras consagradas del box transandino, y que incluso se les creía seguros vencedores. Tal es el caso del olímpico Oscar Pérez, de Raúl Gastroman y de Manuel Fráminan. Solo dos hombres consiguieron mantener sus posiciones, el mosca Julio Bugnion y el pesado Víctor Sartor. Entre los nuevos, una de las figuras de mayor relieve fue el liviano Andrés Gómez, joven pugilista de condiciones muy promisorias, que colpeador de la asimilación al castro. Es Gómez una nueva promesa por sus aptitudes magníficas para este deporte.

En la etapa final de esta competencia, se registraron los siguientes resultados: MOSCA: Julio Bugnion venció por puntos a Carlos Miranda. GALLO: Juan Ramallo, de igual forma a Manuel Álvarez. PLUMA: El Ripoli, también por decisión a Pascual Barbatto. LIVIANO: Andrés Gómez por abandono en el segundo round a Pablo Torres. MEDIOMEDIANO LIVIANO: Francisco Gelabert por puntos a Raúl Gastroman. MEDIOMEDIANO: Alberto Sáenz, de igual manera a Manuel Fráminan. MEDIOMEDIANO LIVIANO: Félix Córdoba, por puntos a Leonarido Sarmiento. MEDIANO: Alexis Miteff, por decisión a Oscar Pérez, a quien derribó al segundo round, generando así un combate dramático. MEDIOMEDIANO: Otello Zemin, por puntos a David Bondulich. PESADO: Víctor Sartor por puntos a Adelmo Ale.

Es posible que los ganadores de esta competencia, serán los que enfrenten a los pugiles norteamericanos que vendrán a intervenir al Luna Park en una competencia internacional a fines de mes, auspiciada por la Federación de Box Argentina.

Mayo
CURANTO
MERVILLES
BLANCO
ENCALADA 2116
FONO 93323

100 SOBRES
(CARTA)
FONDO MOIRE
POR \$ 48 ESTE MES
IMPRESA LIBRERIA
COLON
COMPANIA 1007-5760

Aliviol

HECHURAS
desde
\$ 1.400
con forros de seda
Sastrería "Louis"
SAN DIEGO N.º 163
FONO 8095

REVOLVERES
CALIBRE 22 LONG
INTRODUCCION
\$ 1.500
Ferretería LONDRES
SAN DIEGO 1001

A 12 Meses Plazo
TERNOS Y SOBRETODOS
Ofrece la acreditada
Sastrería
LA BUENOS AIRES
SOLO POR ESTE MES
San Antonio N.º 372
2.º piso, oficina 10, y por
Huérfales 801. Ascensor.

SOC. FERIAS UNIDAS SAN VICENTE LTDA.
SANTIAGO - PAINE - RENGO - SAN VICENTE
REMATE AGRICOLA EN LA CRUZ
(ENTRE LA CALERA Y QUILLOTA)
De la totalidad de las maquinarias, semillera, carruajes, bodegas de productos, materiales, abonos, envases, etc., enseres y útiles de labranza, útiles de oficina, animales de trabajo y ovejería Merino Pecos Francés, por orden y cuenta de la Sociedad Agrícola Pochay Ltda., en el Fundo "Pochay"
MAÑANA JUEVES 14 DE MAYO, A LAS 10 Y 14 HORAS
(AUNQUE LUEVA)

OVEJERIA
180 Ovejas Merino Pecos Francés (recién paridas y al parir).
2 Carneros Merino Pecos Francés.
2 Corderos Merino Pecos Francés.
Toda la masa ha sido adquirida en Polpaico, del señor J. L. Lecaros.

ANIMALES
17 Yeguas y caballos plereros y aradores.
8 Potrillos.
24 Yeguas y caballos chilenos, de montura, finca por cruzamiento, hijos del potrero LOBO.
8 Yeguas chilenas, fincas por cruzamiento, paridas del potrero LOBO.
2 Bueyes de trabajo.
2 Vacas paridas, con crías.

MAQUINARIAS
1 Tractor Mc Cormick-Deering, modelo W 8.
1 Tractor John Deere, modelo A. M.
1 Tractor John Deere, modelo A. O.
1 Tractor Farmall, con los siguientes implementos: 1 arado de discos, 1 rastra de discos, 1 cultivadora y 1 segadora.
1 Arado 8 discos Mc Cormick-Deering.
1 Segadora Mc Cormick-Deering, con neumáticos.
1 Rastillo pastero Mc Cormick-Deering.
1 Seleccionadora de semillas "Farrell", con 25 harneros.
1 Cultivadora, marca "Avery", "Fama" y "L. M".
1 Moto-bomba "Bersford", de dos pulgadas.
1 Motor eléctrico "Gronitron Parkinson" 3/4 H. P.
8 Rastras de discos, de clavos, alscoteras y de hierro (dos cuerpos).
1 Sembradora de alfalfa "Columbia".

SEMILLERIA
Semillas seleccionadas marcas producidas en el mismo fundo, bajo control, de las siguientes especies:
Acaña, Achicoria, cressa, Alfalfa, Apio, Arvejas tipos: Mantecquilla, Reina, Canning King, Wisconsin y Cody.
Avena, Berenjena Púrpura, Cebollas tipos: Texas Early grano y White Portugal, Espinacas, Lechugas tipos: Milanesa, Comonina y New York, Maravilla, Maíz tipos: Choclero y White Hulls, Melón tipos: Honey Dew y Midway Real.
Papa, Persejil, Pepinos tipos: Pickles Hausen, Long Fellow y Chicago, Pimentón California, Porotos tipos: Coscorones, Cristal Bayos, Lima Bountiful, Sapo y Borlotti, Habas, Papas, Repollitos tipos: Charleston Largo, Bonanza y Corazón, Sandía Kiondike, Trébol, Tomates tipos: Valiant, Victor, Frita Early, Australiano, San Marzano, Stone, Marglobe, Stokesdale y Rutgers, Zanahoria Chantentay, Zapallos tipos: Italiano y Hoyo, Habas, Espárragos, Atripas, Pimpinela, Clarín Flores Queen.

CARRUAJES
1 Carro "Coloso", de 4 toneladas, con anteyugo.
1 Coche de trampa.
1 Cabrita de dos ruedas.
1 Carro regador con ruedas de hierro.
1 Carro de arrastre "Klinge", de cuatro toneladas.
1 Coche coupé.
2 Carretas.
1 Ford 1938, de 85 HP., en perfecto estado.

AGUSTINAS 1070-OF. 314-4° PISO-TEL. 833 82-3-CASILLA 2137-TELEGR. FERUNIDAS



SE LAS VERAN CON PALESTINO. — Jaime y Machuca, el primero con su calidad, y el segundo, con su experiencia, son firmes puntales del "nuevo" Green Cross. Están jugando muy bien. El domingo, en el programa doble que habrá en el Estadio Nacional, los cracks nombrados tendrán un trabajo enorme frente a esa endiablada línea delantera de Palestino. Ante los tiros de Rubén Bravo y de Osvaldo Pérez, Jaime tendrá la oportunidad de mostrarnos todo cuanto vale. El otro cotejo lo hacen Universidad de Chile con Wanderers.

LA VOZ DEL PUBLICO
"Estimo que para obtener una buena actuación frente al seleccionado inglés, se debiera suspender el desarrollo del campeonato profesional de fútbol. De esta manera se daría más tiempo al entrenador para preparar a los muchachos, quienes también podrían ser concentrados con toda anticipación. ¿Hasta cuando improvisaremos? No me explico. Se habla del viaje de los ingleses ya el año pasado, pero todo se ha dejado para la última hora. Los dirigentes se olvidan del bien ganado prestigio que tiene nuestro fútbol, y parecen no importarnos nada que si se cumple o no un digno papel. Saluda atentamente". — (Firmado): FELIPE VULETICH L., carnet 1510496, Santiago.

Seguen inscripciones del torneo Patronato

Continúan abiertas las inscripciones para participar en el Segundo Campeonato de Fútbol organizado por el Patronato Santa Filomena. Hasta la fecha se han inscrito los siguientes clubes: Dinamo, Alvarez Smith, Cachupines, Diablos, San Ramón, El Salto, Vista Hermosa, Prieto, Esmeralda, Valentín Letelier, Plus Ultra, Estudiantes, Atlético Bilibio, Perú, J. E. Concha y Murialdo.

APICERAS
Parker
CREDITOS

LA IMPORTADORA
MATIAS COUSIRO 199-OF. 818

PROBLE
24.000 \$ 24.-
24.000 \$ 36.-
24.000 \$ 72.-

LAUREL
24.000 Tapabarro \$ 32.-
24.000 Machimbarras \$ 36.-

ALAMO
24.000 \$ 13.-
24.000 \$ 35.-

Estadística permanente en todas las materias de construcción, a precios más bajos de plaza.

CONSULTEN SIN COMPROMISO

VICUÑA
MACKENNA 1796
Teléfonos: 52644 y 53496.

Maestros del Realismo
BRUEGEL EN LA PINTURA
PHILIPS EN RADIO

El amplio "MARGEN SIN FONICO" de los receptores PHILIPS permite distinguir, con diáfana claridad, los bajos de un piano, el agudo de un violín o las múltiples voces de un coro.

Su nuevo dispositivo técnico de "realimentación negativa" e innovaciones fundamentales en los circuitos de audio, evita la distorsión y produce un excelente equilibrio tonal. TONO EUROPEO, es conocido hasta ahora.

PHILIPS
Un producto de la técnica holandesa.
Los receptores **PHILIPS** son la esencia del realismo.
El nuevo modelo 320 U, corriente universal, se destaca por su elegante gabinete de madera, rejilla y dial plástico de iluminación interior. Simula el efecto de toda clase de decoración de interiores.

Chile Exploration Company
Mineral de Chuquicamata

Mañana se corre la última etapa: La Serena-Santiago

De acuerdo con el Reglamento Oficial del Gran Premio Arica-Santiago, la tercera y última etapa, La Serena-Santiago, se cumplirá mañana. Los pilotos clasificados en el segundo tramo, Antofagasta-La Serena, empezarán a largar rumbo a Santiago. Los coches participantes entrarán inicialmente en "Parque Cerrado" en La Calera, el que se abrirá a las 13.30 horas.

La largada hacia la capital será dada a las 15 horas, en el mismo orden de llegada a La Calera.

Esta última etapa de la prueba, pese a que no será tan dura y áspera para los participantes, no dejará de resultar difícil, por el sinnúmero de pequeñas

tramos no terminados de la Carretera Panamericana y muchos sectores de tierra que ofrecerá la ruta. Los primeros 180 kilómetros, hasta Cuesta Seca, son de excelente camino pavimentado, pero a continuación vienen pasos bastante difíciles, tales como las cuestas El Teniente, El Pescador, Hornillos, Amolana, etc., donde la senda es muy estrecha y con muchas subidas, bajadas y pronunciadísimas curvas. El nuevo trazado que

se ha dado a la ruta permitirá, sin embargo, evitarse el paso de la peligrosa Cuesta del Espino. Se utilizará en su mayor curso la Carretera Panamericana, senda que la única dificultad que ofrece son los pasos por sectores no entregados pavimentados todavía, y que obligará a los corredores a salirse de la ruta para tomar algunas variantes camineras provisionales.

DEPENDEN GRATIFICACIONES — RIO DE JANEIRO (AL). — La Confederación Brasileña de Deportes no concederá más gratificaciones adicionales a los corredores brasileños que participen en certámenes internacionales.

Deporte EXTRANJERO

Por disposición del Ministerio de Educación, a partir de este mes ha comenzado a dictarse una cátedra de ajedrez en dos colegios oficiales de educación secundaria. Puentes semioficiales allegados al Ministerio informaron que el plan consiste en genera-

lizar la enseñanza del juego en todos los colegios de segunda enseñanza, oficiales y particulares, y que posiblemente ello se logre el año entrante. Las primeras clases de ajedrez se están dictando en el Externado Nacional Camilo Torres, y están a cargo del Maestro Luis Augusto Sánchez, campeón boliviano.

Llegada a La Serena

La clasificación oficial de la segunda etapa, Antofagasta-La Serena, según el control que se cerró a las 22 horas, fue ésta:

Lugar	Coches	Piloto	Largo	Llegó	Tiempo
1.º	1	Salvador Atagülle	7.00	15.43.11	8.43.11
2.º	3	Lorenzo Varoli	7.01	15.50.07	8.49.07
3.º	2	Raúl Jaras	7.03	16.14.40	9.11.40
4.º	7	Eduardo Kovacs	7.02	16.21.35	9.19.25
5.º	33	Ismael González	7.15	17.02.28	9.47.28
6.º	27	Tito Pascual	7.04	16.53.05	9.49.05
7.º	6	Hernán Videla	7.07	17.01.14	9.54.14
8.º	20	Armando Romanini	7.14	17.51.05	10.37.05
9.º	32	Raúl García	7.10	17.54.07	10.44.07
10.º	26	Orlando Medina	7.13	18.13.15	11.00.15
11.º	30	Ignacio Romero	7.11	18.12.36	11.01.36

Clasificación general

La clasificación general del Gran Premio "Copec", hasta el momento, cumplida la segunda etapa, es la siguiente:

Lugar	Coches	Piloto	Tiempo total	Promedio
1.º	1	Salvador Atagülle	14.52.15	112.166
2.º	3	Lorenzo Varoli	15.19.10	110.945
3.º	2	Raúl Jaras	16.04.48	
4.º	7	Eduardo Kovacs	16.12.17	
5.º	37	Tito Pascual	16.56.45	
6.º	6	Hernán Videla	18.07.20	
7.º	32	Raúl García	19.33.10	
8.º	30	Ignacio Romero	19.58.00	
9.º	33	Ismael González	20.44.10	
10.º	26	Armando Romanini	20.45.42	
11.º	20	Orlando Medina	20.58.26	

HABLAN LOS CAMPEONES DE LA RUTA

SALVADOR ATAGÜLLE.— Primero en la etapa y en la Clasificación General. "Espléndido el camino. Debo felicitar al Comisario General... no se como llaman por acá al Jefe Supremo de Viabilidad... por lo excelente de la ruta. Corrimos como por sobre una mesa de billar. Con decirles que no nos bajamos para nada en ningún momento de la prueba. Me senté en Antofagasta, y no me bajé sino aquí. La máquina me respondió en todo momento. Corri siempre libre adelante".

LORENZO VAROLI.— Segundo en la etapa y segundo en la Clasificación General. "Bueno. Hicimos lo que pudimos, de acuerdo con lo que nos daba la máquina. Claro que ahora corrimos mucho más que en la etapa. Pero el coche de Atagülle es como esas liebres para hacer correr los galgos en un canódromo. No se le pillan nunca. ¡Cómo corre esa máquina amigos!... ¡Con razón afirmaban que andaba cerca de los 200 kilómetros por hora! Tuvieron detenciones. La última fue porque se rompió la empaquetadura. Con todo estoy satisfecho de lo que hemos podido hacer".

Club "Ancap" jugará a beneficio de las víctimas del sismo

A raíz del terremoto ocurrido en el sur de nuestro país, el Club Ancap, de Montevideo, envió un telegrama comunicando que vendrá un cuadro de básquetbol para jugar a beneficio de las víctimas del sismo. Por su parte, el Director del Departamento de Deportes del Estado agradeció la cooperación ofrecida por el Club Ancap, y al mismo tiempo las expresiones de fraternal solidaridad.

IBARRA, CAMPEON DE TENIS PROFESIONAL

Finalizó el Campeonato "a la americana" de tenis profesional, con los siguientes resultados: Humberto Rivera ganó a Luis Balboa 6/3 y 6/3; Oscar Croquis a Erasmo Sanhueza 3/6, 6/3 y 6/4; Oscar Croquis a Moisés Silva 6/2 y 6/1; Bernardo González a Moisés Silva 3/6, 6/4 y 6/3; Erasmo Sanhueza a Bernardo González 6/4, 4/6 y 6/4; Armando Ibarra a Carlos Silva 4/6, 6/2 y 6/3; y Carlos Silva a Mario Quezada 6/6 y 6/4.

Una vez reunido el Directorio de la Asociación de Profesionales de Lawn Tennis de Chile, acordó proclamar campeón invicto a Armando Ibarra; Vicecampeón, a Humberto Rivera; y tercero, Erasmo Sanhueza.

HOY EMPIEZA TORNEO BILLAR A UNA BANDA

Hoy se dará comienzo en el club de billar "Brunswick" a la competencia interna de billar a una banda, a fin de seleccionar a los representantes del Club Brunswick Recreation Palace que tomarán parte en la selección nacional que servirá para elegir al representante chileno que concurrirá al Campeonato Sudamericano de Ecuador (Quito). Entre los elementos que actúan hoy figuran los campeones Iglesias, García y Dahlberg, que serán los jugadores de mayor atracción en la nueva modalidad de una banda que ha provocado enorme entusiasmo entre los aficionados adictos a este juego de salón.

BASQUETBOL UNIVERSITARIO INAUGURA ESTA TARDE SU TORNEO DE APERTURA

Empieza esta tarde, en la cancha del Club Deportivo de la Universidad de Chile, ubicada en Arturo Prat con Avenida Bernardo O'Higgins, el campeonato de apertura de la Asociación Universitaria de Basquetbol. El programa inaugural de esta importante competencia, comprende los partidos Economía y Comercio con Artes Plásticas (17.45 horas); Normal con Ingeniería (18.45 horas);

e Instituto de Educación Física con Escuela de Medicina (19.45 horas).

El torneo del presente año presenta, como novedad fundamental, el hecho de que ahora hay tres cuadros que aparecen como los más poderosos, y que son, por lo mismo, los que lucen mayor chance para adjudicarse el título. Nos referimos a los teams de: Normal, Físico y Leyes.

Directiva de árbitros de la Sección Cadetes

El Cuerpo de Árbitros Cadetes de la Asociación Central de Fútbol, en su última asamblea general procedió a elegir la nueva directiva para el presente año, quedando constituida de la siguiente forma: Presidente señor Julio Hernández; vicepresidente, señor Juan Alarcón; secretario, señor Juan Alarcón; prosecretario, señor Domingo Santos; tesorero, señor Gabriel Píña; protesorero, señor Ignacio Carreño; directores, señores Miguel Canales y Hernán Silva. Esta directiva se reunirá hoy a las 20 horas en su local de costumbre.

RECTIFICAMOS

toda clase de

CIGÜEÑALES Y BLOCKS

de Automóviles, Camiones o Tractores

Rectificar Cigüeñal Ford V-8 . \$ 700.-
Rectificar Block Ford V-8 . \$ 800.-
Rectificar Cigüeñal Chevrolet . \$ 1.000.-
Rectificar Block Chevrolet 6 cil. \$ 600.-

Atendemos órdenes de provincias

RAUL JARAS BARROS Y CIA.

Alameda 133 — Fonos 83234-5-6

ANTONIO MUZA
COMPRA-VENTA
CONSIGNACIONES
DE AUTOMOVILES
ALAMEDA 2425 • TELEFONO 95380



I. R. N.
INDUSTRIA
RADIADORES
NACIONAL LTDA
SALVADOR SANFUENTES 2231




Rinde su homenaje a todos los corredores del Gran Premio Copec en la carrera ARICA - SANTIAGO.
Y saluda a los cracks del automovilismo nacional, LORENZO VAROLI, PAPIN JARAS, y TEOBALDO DIAZ, porque llevan en sus máquinas
RADIADORES I. R. N.
fabricado en nuestro país y con técnico italiano.
★
USE SIEMPRE EN SU AUTO, CAMION o TRACTOR



RADIADORES I. R. N.
SALVADOR SANFUENTES 2231- SANTIAGO.

SRES. AUTOMOVILISTAS Y DUEÑOS DE GARAGES:
VIDRIOS INASTILLABLES — CRISTALES TEMPLADOS "PROTEX"
VENTAS A PARTICULARES Y AL POR MAYOR
VIDRIERIA
ESTEBAN DELL'ORTO S. A.
ESTADO 149 — SAN FRANCISCO 251

ESTACION DE SERVICIO DE
RADIADORES PEDRERO
MATUCANA 61
FONO 95040



PEDRERO
Fabricante de larga experiencia al servicio de la perfecta refrigeración del automotor.
FABRICACION Y REPARACION DE TODA CLASE DE RADIADORES

K RIPPER Y DESENZANI LTDA.
AUTOMOVILES
Exclusivamente:
DESABOLLADURA
PINTURA
TAPICERIA
LAVADO y ENGRASE
AVENIDA B. O'HIGGINS N.º 2425
TELEFONO 91951 — SANTIAGO

VISITE AL CONCESIONARIO 
PEDRO MEDINA
ALAMEDA B. O'HIGGINS 2229-FONOS { 64108-9 VENTAS
64268 SERVICIO

¡Este aceite protege, limpia y evita la corrosión del motor!



Por su elevado índice de viscosidad, por tres ingredientes extras que contiene, **Esso EXTRA MOTOR OIL** lubrica en forma efectiva a todas las temperaturas, impide la corrosión de las partes vitales del motor, evita la formación de depósitos carbonosos y mantiene el motor limpio durante mas kilómetros.

¡Viaje contento... viaje con Esso!



Esso EXTRA MOTOR OIL se vende en latas selladas para garantía de uso.



POR SU RICO SABOR para todos es la mejor!

IDENTIFICADO ESTE ENVASE

SALAS DE BAÑOS COMPLETAS \$ 15.000.-

SILENCIOSO completo. Lavatorio pedestal. Bidé, llaves, completo.

Gran variedad de artefactos sueltos. **FACILIDADES DE PAGO.**

ALONSO OVALLE 1068

TRAMITACIONES POR CAJA

CONCURSO

De acuerdo con lo dispuesto en el Estatuto del Médico Funcionario, se llama a concurso para ocupar la vacante de Médico Internista, grado 3.º, en la Cárcel de Curico, con dos horas diarias de atención para el personal y reos.

Los interesados deben presentar sus antecedentes en la Dirección General de Prisiones, calle Villavicencio N.º 345, antes del 25 de mayo, o en la Cárcel mencionada.

Informaciones y otros datos pueden solicitarse a la misma Dirección del Servicio.

DIRECCIÓN GENERAL

LIBERTY

OFRECE: Abrigos, Trajes, Sastre, vestidos, 34, tejidos de punto, Fillets, Ropa interior, etc.

A sola firma. 10 meses plazo

21 de Mayo 617 - LOCAL 9

Solicita concesión de Radiodifusora en Parral

El señor Juan Rogay Casas ha presentado una solicitud de concesión para instalar en la ciudad de Parral, una estación radiodifusora de onda larga de 100 watts de potencia en antena.

Se hace la presente publicación en virtud de lo dispuesto en la Ley General de Servicios Eléctricos y para que, en un plazo de 30 días, se formulen las indicaciones a que hubiere lugar.

El Director General de Servicios Eléctricos

NO BOTE SU TERNO

Pago los más altos precios por terno y zapatos caballero. Compramos toda clase de trajes, señores y señoras. VOY A DOMICILIO.

Franklin 742 — Fono 52596

NOVIOS

CHAQUETS FRACS SMOKINGS Pinos modernos. Ternos negros para lutos y ceremonias

ARRIENDA

Casa UTIL

1000 2695 — SAN ISIDRO 618

RADIOS SIN PIE METALUX

MONJITAS 843 ENTREPISO

OPTICA

AGUSTIN 1096 esquina Bandera Fono 84075 — Casilla 3995

ESPECIALIDAD RECETAS de médicos oculistas.

Helemrofe

TRAJES-SASTRE

ABRIGOS FALDAS LAZOS CORTES CARTERAS

MODELOS EXCLUSIVOS

ANTERIORES PARA ECUALES

SAN ANTONIO 360

CREDITOS

IMPERMEABLES!

VISITE NUESTRA Exposición de impermeables para señoras, caballeros y niños

Impermeables y capas para oficiales, Manos de castilla, trajes para obreros; botas de goma, etc., etc.

SABADOS, ABIERTO TODO EL DIA

FABRICA-IMPERMEABLES

SUC. JOSE MEDVINSKY - ALMIRANTE LATORRE - 308

MADERAS TERCIAJAS

PINO araucaria LAUREL 3, 4, 5, 6, 8, y 10 m/m.

TULIPAS 1,4 y 2,8 m/m.

NATANIEL 136

FUERZA AEREA DE CHILE ESCUELA DE AVIACION "CAPITAN AVALOS"

PROPUESTA PUBLICA

La ESCUELA DE AVIACION solicita propuesta pública por lo siguiente:

- AMOBILADO LIVING estilo Chippendale-china, compuesto de 14 piezas.
- AMOBILADO COMEDOR estilo Sheraton, compuesto de 20 piezas.
- AMOBILADO DE BAR compuesto de 44 piezas.
- OCHO PEDESTALES para trofeos estilo Imperio.

Las propuestas se abrirán el sábado 30 de mayo a las 10 horas, en la Dirección del Establecimiento. Las bases y especificaciones deberán solicitarse directamente en la Contaduría de la ESCUELA DE AVIACION, Paradero 34, Gran Avenida, Guard. 3.

LA DIRECCION

Atelier MODAS

VESTIDOS FALDAS ABRIGOS BLUSAS DE JERSEY CHAQUETONES TRAJES SASTRE SE RECIBEN HECHURAS

CHENTOS a sola firma

MAC-IVER 272

FERROCARRILES DEL ESTADO PROPUESTAS PUBLICAS POR MATERIALES

Se llama a propuestas públicas para la provisión de los siguientes materiales, las que se abrirán en la Sección Adquisiciones del Departamento de Materiales y Almacenes (Estación Central), a las 16 horas, de los días que a continuación se indican:

EL 15 DE MAYO DE 1953 — PROPUESTA PUBLICA Grupo N.º 9

CARPAS, LONAS, GENEROS VARIOS Y ARTICULOS DE TAPIERIA: ABATANADO — AGUJAS — ALFOMBRAS — ARPIERAS — BOTONES — BOTONES — BRIN — CARPAS de lona — OLAVOS de bronce — CORDON seda — COTY — CRIN animal y vegetal — ESTOPA — FELPA — FELPUDOS — FRANELA — GENEROS para manteles y cortinas — HILOS — HUINCHA seda y cáñamo — HULE — LANILLA para banderas — LIENZO — LONAS impermeables de lino o cáñamo — OJETILLOS — PEGAMOIDES — RESORTES para asientos — SATIN — TOCUCO y LINOLEUM para pisos.

EL 22 DE MAYO DE 1953 — PROPUESTA PUBLICA Grupo N.º 14

CORREAS: Balata, asbesto, suela y Tex-Rope. CORREONES — CUEROS: de ante y de vaca y SUELOS.

EL 5 DE JUNIO DE 1953 — PROPUESTA PUBLICA Grupo N.º 25

HERRAMIENTAS EN GENERAL: ACRIBILES — ALICATES — ARCOS para alfileras — AZUELAS — BARRENOS — BIGORNIAS — BROCHAS — CAUTINES — CEPILLOS — CINCELES — COMPAS — COMBOS — CORTA FRIO — CHICARRAS — CHUZOS de acero — DADOS — DESTORNILLADORES — DIAMANTES — DIENTES para alfileras — ESCARIADORES — EXPANDIDORES — FORMONES — FRAGUAS — FRESAS — FUELLAS — GARIOPAS — GARIOPINES — GAFERAS — HACHAS — HECHONAS — HORQUETAS — LAMPARAS — LAMPAS — LIMAS — LLAVES — MACHOS — MARTILLOS — MAQUINA esmeriladora — MECHAS — NIVELES — PALAS — PICOTAS — PRENSAS — REGLAS — SACABOCADOS — SERBUCHOS — SIERRAS — TALADROS — TECLES — TENAZAS — TERRAJAS.

EL 26 DE JUNIO DE 1953 — PROPUESTA PUBLICA GRUPO 42-A, 42

MATERIALES PARA ALUMBRADO Y AISLANTES, como ser: PAPEL FISH CARTON prensado — TELAS — HUINCHA con mica — CINTA de algodón — CAMISA de algodón — BARNIZ — FIBRA — EBONITA — SINDANYO — MICA — MICANITA — FUSIBLE — PORTA FUSIBLE — BALINES — CORONILLA — PLACAS — TORNILLOS de contacto — TAPONES fusibles — AISLADORES — PIEZAS RACK — CAJAS derivación — ENCHUFES — ALAMBRE para freitas — TABLEROS y PLANCHAS de mármol — PORTALAMPARAS — BASES — ROSETAS — INTERRUPTORES — CONMUTADORES — TUBO plomado y de acero — LAMPARILLAS eléctricas para linternas — TUBO fluorescente — PARTIDORES — REACTOR con condensador.

GRUPO 42 — MATERIALES VARIOS: AISLADORES — APLIQUES — CONTACTOS — ARMADURAS — CONCENTRATAS — GLOBOS de vidrio — PLAFONIER — PANTALLAS — LAMPARAS portátiles — CLIPAL — COMPOSICION aislante — DILUYENTE — GOMA aislante — PINTURA Esbalite — RESINA — CUERDA de vidrio — BLOQUE de cartón — CARBONES — ESCOBILLAS de carbón — BOTONES para timbres — CAMPANILLAS — DENSIMETROS para baterías — DUROTEX — GRAPAS aislantes — LAMPARILLAS de 12 a 110 volt. — RADIODORES eléctricos — VOLTIMETRO de bolsillo y POSTES de alerce.

Bases, mayores datos y antecedentes, pueden consultarse diariamente en las oficinas arriba indicadas, de 15.30 a 18 horas, excepto sábados, que se atenderá de 9.30 a 11.30 horas.

El Jefe del Depto. de Materiales y Almacenes

FABRICA de MUEBLES y MUEBLERIA "ESTADO"

ART. ALESSANDRI 33 — EX ESTADO (Subterráneo)

OFRECE: dormitorios, comedores, muebles de cocina, living modernos, muebles sueltos, Mormans, Chippendale, Reina Ana y Colonial.

FACILIDADES DE PAGO

Modos LEO

Abrigos Chaquetones Vestidos Faldas Blusas, etc. Créditos a sola firma

SAN DIEGO 2023

ENJUNCO

SILLAS Y MUEBLES

R. CACERES

FONO 61506

PROFESOR DE PIANO

LUIS SOTO SILVA

profesor de piano, teoría, solfeo, escuela alemana, metodología moderna, comunica a sus alumnos del Grange School, Santiago College, Saint George's School y a todos en general, que reanudar las clases. Pedir hora en la mañana a

TELEFONOS 50627 - 51162

FRAZADAS

14 TIPOS DIFERENTES

DESDE \$ 248.- \$ 1.400.-

SUBRECAMAS — CUBRECAMAS COLCHAS — SABANAS Y FUNDAS SECC. NIÑOS

ABRIGUITOS OSITOS CHALECAS etc.

Garcia

SAN DIEGO 2014

Con \$ 250 MENSUALES LE ENTREGAMOS UN ELEGANTE TRAJE O UN EXCELENTE ABRIGO

gratis, un hábito deportivo de su Club favorito, por cada compra.

SASTRERIA BOSTON

SAN PABLO 1011

Propuestas Públicas

DEPARTAMENTO DE CAMINOS

Oficina del Ingeniero de la Provincia de Santiago

Pídenle propuestas públicas para la pavimentación del camino acceso a la Población Dávila, en el camino de Ochagavía, comuna de San Miguel, las que se abrirán en esta Oficina Provincial el día 19 de mayo de 1953, a las 16 horas.

Bases y antecedentes, consultar en la Secretaría, Alameda Bernardo O'Higgins N.º 1446.

EL INGENIERO DE LA PROVINCIA

CURSOS RAPIDOS

SOCIEDAD COOPERATIVA DE SERVICIOS "Instituto Superior de Comercio"

"Legislación Tributaria"

Para Contadores y personas interesadas en conocer la materia.

"Contabilidad Comercial"

Materia: Principios Básicos y Teneduría de Libros.

"Cursos Comerciales"

Materia: Aritmética, Práctica en oficina, Aplicación de Leyes Sociales, Dactilografía y Archivos.

"Auxiliar de Secretaría"

Materia: Dactilografía, Redacción Comercial, Práctica en oficina, Elementos de Archivos, Taquígrafía.

MATRICULA abierta desde el 18 del Pte. de 18 a 20 Hrs.

INFORMES: Sociedad Cooperativa de Servicios, Amunágui 126, de 18 a 20 horas.

RELOJES SUIZOS

Entregamos con sólo \$ 300.—

Saldo, facilidades

EN LA **RELOJERIA GABOR**

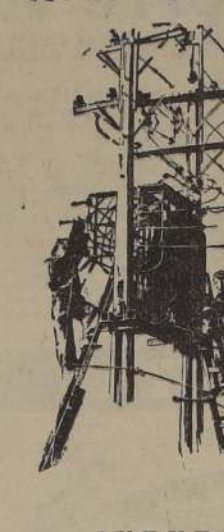
SABADO, ABIERTO TODO EL DIA

ESTADO 91-5º Piso of. 501

AL LADO DE LA BOTICA PETRIZIO - FONO 69497

Alivio!

Mantenimiento del servicio



Importantes trabajos destinados a mejorar y mantener los servicios de la Compañía Chilena de Electricidad, la obgan a suspender los, momentáneamente, en los sectores que se indican:

JUEVES 14 DE MAYO

ENTRE 7.30 Y 11 HORAS

Villalba entre Avda. Ossa y Güemes; Pablo Verdugo, Echenique entre Avda. Ossa y Jorja; Simón Bolívar, Echenique entre Olorinda Wilshaw y Av. Ossa; Olorinda Wilshaw, Av. Ossa entre Urquiza y San Vicente de Paul; Río, Corrubias, Esperanza, Hannover, Avda. Hamburgo entre Estrella Solitaria y Estrella Solitaria, Pasaje Graciela, S. Bolívar, Echenique, Avenida, Los Andes, Ernesto Ansait, San Pedro y Natalia Stein; Simón Bolívar, Echenique, Fucará, Emilia Telles entre Montenegro y Avda. Bremen; Natalio Stein, Los Weinstein, Rosenblut, S. Doriman y Nueva Sur; Coventry, Gral. Gervasio, Avenida Ortúzar, Montenegro entre Diagonal Galileo y Simón Bolívar; San Fernando, Pasaje Andrés, Estrella Solitaria y Vicente Reyes.

ENTRE 7.30 Y 16 HORAS

Avda. Larrain, Pasaje Ossa, Hannover, Obispo Soler entre Güemes y Río, Corrubias; Avda. Ossa entre Plaza Egaña y Urquiza; Juan Sabal, Avda. Egaña, Plaza Egaña y Avenida Cañas; Blet Gana y Arrieta Cañas entre Avda. Egaña y Paula Jaraquemada.

ENTRE 8 Y 14 HORAS

San Ignacio entre Franklin y FF. CC. Circunvalación; Lord Cochran entre Placer y Pedro Lagos; Roberto Bapinosa y Nataniel entre Placer y Sargento Aldas; San Diego acera poniente entre Franklin y Suble; A. Prat entre Franklin y Sargento Aldas; Chiloe (acera poniente), entre Franklin y Sargento Aldas; Sargento Aldas entre Aldunate y Nataniel; Sargento Aldas (acera sur), entre A. Prat y Chiloe; Suble entre Aldunate y Chiloe; Gral. Gana entre Los Algarrobos y Chiloe; Franklin, Bio-Bio entre San Ignacio y San Diego; Placer entre Lord Cochran y San Diego; W. Silva y Algarrobo entre Placer y Franklin; San Diego entre Nuble y Sargento Aldas; Franklin (acera norte), entre San Diego y Chiloe.

La Empresa ruega al público excusar las posibles molestias que puedan ocasionarle los trabajos destinados a la mantención y mejoramiento del servicio

COMPANIA CHILENA DE ELECTRICIDAD LTD

CALZADOS CREDITOS

DAMAS CABALLEROS NIÑOS BOTAS CAMISAS CARTERAS RELOJES

SAN DIEGO 1901

El Mejor HILO

para Coser

sobre conos, marca "UNITAS", para toda clase de industrias y talleres. Fono 32683.

INDUSTRIA DEHILOS

SAN DIEGO 1430 ALVARO GARCIA DE CREDITO

VISTAS CORRECCIONALES

SIN PAGAR EL

MOISES JARA

Experto en correcciones, en cualquier idioma, otros a su elección. Hechuras finas. LLEVE SU CALZADO. SAN ANTONIO (ALTOS) —

CALZADO señoras, señoritas, caballeros.

ABRIGOS señora con sólo \$ 50 SEMANALES

y un pequeño pie, le entregamos al momento, calzado para damas, niños y caballeros.

CASA GONZALEZ CHAVES

FRANKLIN 1081

E. HINZE BARRACA DE FIERRO

CHACABUCO 61

Fono 20109 20119

Fierro

FLIMPO

OFRECE: BALANZAS automáticas MOLINILLOS de café MOLINILLOS de grano PICADORES de carne MAQUINAS GARANTIZADAS MAQUINAS DE COSER AMPLIOS CREDITOS

Llame al 51450 para ver vender o comprar.

San Diego 121

CASIMIRES

ECONOMICAMENTE más de \$ 400.— en un corte Visite el Depósito OVEJA TOME DE MARCELO URANGA

COMPANIA 1291-OFIC. 214

SASTRERIA

Juan José Jara

HECHURAS FINAS: \$ 1.700

UN CORTE ESPECIAL PARA CADA CUERPO

21 DE MAYO 617

Segundo piso — Local N.º 7 (Edificio nuevo)

Oficina Constructora, Construye BUNGALOWS

DESD E \$ 225.000.—

Con dos dormitorios, living, comedor, cocina y baño. Además disponemos de planos especialmente diseñados para construir en bungalows. Damos facilidades. Visitenos en:

PUENTE 622 — 3.º PISO

Oficina 3 — Fono 85966

CRISTAL YUNGAY

LIQUIDACION POR BALANCE

Servicios de Copas

Cristalería fina \$ 27.000.-

Cristal 13.800.-

Semicristal 6.500.-

Cristavix 4.500.-

Glassex 1.900.-

GONZALEZ ESTADO CREDITOS

UNIVERSAL TEXTIL LTDA.

Ventas directas al público

440 — Irarrazaval — 440

(frente al cine Andes)

Sarga colectiva . . . \$ 220.—

Francia gris 250.—

Lana para abrigo . . 285.—

Chaleco colectivo . . 125.—

Sweater hombre . . . 120.—

Chaleco señora . . . 150.—

IRARRAZAVAL 440

Las y competidores para las carreras del próximo domingo en ambos hipódromos

CLUB HIPICO
PRIMERA CARRERA. — 1.000 metros.
1. C. Ochoa, 55.-A. Tapia.
2. Chapi, 55.-R. Montoya.
3. Escobedo, 55.-J. García.
4. Macdonald, 55.-R. Parodi.
5. Nieto Ochoa, 55.-E. Salas.
6. Portland, 55.-J. Arriaga.
7. Prodigioso, 55.-L. Moreira.
8. Werther, 55.-J. Ortiz.
9. Zorallio, 55.-P. Flores.
10. Zorallio, 55.-P. Flores.
11. Zorallio, 55.-P. Flores.
12. Zorallio, 55.-P. Flores.
13. Zorallio, 55.-P. Flores.
14. Zorallio, 55.-P. Flores.
15. Zorallio, 55.-P. Flores.
16. Zorallio, 55.-P. Flores.
17. Zorallio, 55.-P. Flores.
18. Zorallio, 55.-P. Flores.
19. Zorallio, 55.-P. Flores.
20. Zorallio, 55.-P. Flores.
21. Zorallio, 55.-P. Flores.
22. Zorallio, 55.-P. Flores.
23. Zorallio, 55.-P. Flores.
24. Zorallio, 55.-P. Flores.
25. Zorallio, 55.-P. Flores.
26. Zorallio, 55.-P. Flores.
27. Zorallio, 55.-P. Flores.
28. Zorallio, 55.-P. Flores.
29. Zorallio, 55.-P. Flores.
30. Zorallio, 55.-P. Flores.
31. Zorallio, 55.-P. Flores.
32. Zorallio, 55.-P. Flores.
33. Zorallio, 55.-P. Flores.
34. Zorallio, 55.-P. Flores.
35. Zorallio, 55.-P. Flores.
36. Zorallio, 55.-P. Flores.
37. Zorallio, 55.-P. Flores.
38. Zorallio, 55.-P. Flores.
39. Zorallio, 55.-P. Flores.
40. Zorallio, 55.-P. Flores.
41. Zorallio, 55.-P. Flores.
42. Zorallio, 55.-P. Flores.
43. Zorallio, 55.-P. Flores.
44. Zorallio, 55.-P. Flores.
45. Zorallio, 55.-P. Flores.
46. Zorallio, 55.-P. Flores.
47. Zorallio, 55.-P. Flores.
48. Zorallio, 55.-P. Flores.
49. Zorallio, 55.-P. Flores.
50. Zorallio, 55.-P. Flores.
51. Zorallio, 55.-P. Flores.
52. Zorallio, 55.-P. Flores.
53. Zorallio, 55.-P. Flores.
54. Zorallio, 55.-P. Flores.
55. Zorallio, 55.-P. Flores.
56. Zorallio, 55.-P. Flores.
57. Zorallio, 55.-P. Flores.
58. Zorallio, 55.-P. Flores.
59. Zorallio, 55.-P. Flores.
60. Zorallio, 55.-P. Flores.
61. Zorallio, 55.-P. Flores.
62. Zorallio, 55.-P. Flores.
63. Zorallio, 55.-P. Flores.
64. Zorallio, 55.-P. Flores.
65. Zorallio, 55.-P. Flores.
66. Zorallio, 55.-P. Flores.
67. Zorallio, 55.-P. Flores.
68. Zorallio, 55.-P. Flores.
69. Zorallio, 55.-P. Flores.
70. Zorallio, 55.-P. Flores.
71. Zorallio, 55.-P. Flores.
72. Zorallio, 55.-P. Flores.
73. Zorallio, 55.-P. Flores.
74. Zorallio, 55.-P. Flores.
75. Zorallio, 55.-P. Flores.
76. Zorallio, 55.-P. Flores.
77. Zorallio, 55.-P. Flores.
78. Zorallio, 55.-P. Flores.
79. Zorallio, 55.-P. Flores.
80. Zorallio, 55.-P. Flores.
81. Zorallio, 55.-P. Flores.
82. Zorallio, 55.-P. Flores.
83. Zorallio, 55.-P. Flores.
84. Zorallio, 55.-P. Flores.
85. Zorallio, 55.-P. Flores.
86. Zorallio, 55.-P. Flores.
87. Zorallio, 55.-P. Flores.
88. Zorallio, 55.-P. Flores.
89. Zorallio, 55.-P. Flores.
90. Zorallio, 55.-P. Flores.
91. Zorallio, 55.-P. Flores.
92. Zorallio, 55.-P. Flores.
93. Zorallio, 55.-P. Flores.
94. Zorallio, 55.-P. Flores.
95. Zorallio, 55.-P. Flores.
96. Zorallio, 55.-P. Flores.
97. Zorallio, 55.-P. Flores.
98. Zorallio, 55.-P. Flores.
99. Zorallio, 55.-P. Flores.
100. Zorallio, 55.-P. Flores.

CIERTE!

Los sábados en este informe en clave para ambos hipódromos. Por correo, planillas de 100 pesos ambos. Escriba y mande giro postal a: **RD LATIGO** Correo 960 - Correo Central - Santiago. Se atiende en Teatros 82.

No se impetione con ofertas tentadoras. Mejores condiciones encontrará en **SINTONIA**.

RADIO R. C. A. VICTOR, Modelo 515-X, toda corriente, conexiones para tocadiscos \$ 7.353.-

RADIO - ELECTROLA, R. C. A. Victor, Modelo V-9-3, para todo tipo de discos, 3 velocidades, toda onda \$ 18.114.-

RADIO R. C. A. VICTOR, Modelo 5-9-24, toda onda; corriente universal. Conexiones para tocadiscos \$ 11.188.-

RADISCOS R. C. VICTOR, modelo R-25-M-3, para todo tipo de discos, 3 velocidades \$ 6.985.-

SINTONIA PUENTE 710. DISTRIBUIDOR AUTORIZADO. **RCA VICTOR**. SABADO ABIERTO TODO EL DIA.

COMPANIA MANUFACTURERA DE PAPELES Y CARTONES S. A.

INCREMENTO DE CAPITAL Y EMISION DE ACCIONES

Por Decreto Supremo N.º 3440 del 16 de abril próximo pasado, publicado en el Diario Oficial del 4 del presente, ha sido aprobada la reforma de Estatutos que tiene por objeto aumentar el Capital Social de la Compañía de 500 a 1.500 millones de pesos, acordada por la Junta General Extraordinaria de Accionistas celebrada el 28 de noviembre de 1952.

En conformidad a lo dispuesto en el primer acuerdo tomado por la citada Junta, el valor nominal de los 10.000.000 de acciones actualmente emitidas ha sido elevada de \$ 50.- a \$ 100.- cada una.

En conformidad a lo dispuesto en el segundo acuerdo de la citada Junta, se procederá a emitir 1.000.000 de acciones, de un valor nominal de \$ 100.- cada una, que se distribuirán liberadas de pago a los accionistas, en proporción de una acción nueva por cada diez que tengan registradas a su nombre en la fecha que se indica más adelante.

Para efecto de la emisión citada el Registro de Accionistas permanecerá cerrado desde el 18 del presente hasta el 13 de junio próximo, ambas fechas inclusive. A partir del 15 de junio próximo los accionistas podrán retirar de las oficinas de la Compañía, Agustinas 1343, 4.º piso, los títulos de las nuevas acciones que le hubieren correspondido, como también la suma correspondiente a la fracción de acción resultante del prorrateo.

SANTIAGO 11 de mayo de 1953.

EL DIRECTORIO

INFORMES EN CLAVE

Lord Látigo confirma informes en clave para ambos hipódromos.

EXITO DE LAS REVISTAS BIM BAM BUM

En el TEATRO OPERA, y con tablero vuelto, en las TRES FUNCIONES DIARIAS, se está presentando la nueva revista de Eugenio y Rogel Retes "PASAR A VER EL FENOMENO" con las nuevas atracciones que forman: HARRY POOL, imitador de estrellas, argentino, y LAS SUZUKI, extraordinarias culturas de las canciones peruanas.

Los 40 ARTISTAS INTERNACIONALES de la Cia. BIM BAM BUM, son aplaudidos día a día, por sus cuadros reideros y musicales.

La venta de planillas fraccionadas y renovadas por el mes, se hace como de costumbre en Teatros 82, segundo piso. De provincias pueden escribir a nombre de Juan Garay, al Clasificador 960, Correo Central.

Los 40 ARTISTAS INTERNACIONALES de la Cia. BIM BAM BUM, son aplaudidos día a día, por sus cuadros reideros y musicales.

La venta de planillas fraccionadas y renovadas por el mes, se hace como de costumbre en Teatros 82, segundo piso. De provincias pueden escribir a nombre de Juan Garay, al Clasificador 960, Correo Central.

Los 40 ARTISTAS INTERNACIONALES de la Cia. BIM BAM BUM, son aplaudidos día a día, por sus cuadros reideros y musicales.

La venta de planillas fraccionadas y renovadas por el mes, se hace como de costumbre en Teatros 82, segundo piso. De provincias pueden escribir a nombre de Juan Garay, al Clasificador 960, Correo Central.

Los 40 ARTISTAS INTERNACIONALES de la Cia. BIM BAM BUM, son aplaudidos día a día, por sus cuadros reideros y musicales.

La venta de planillas fraccionadas y renovadas por el mes, se hace como de costumbre en Teatros 82, segundo piso. De provincias pueden escribir a nombre de Juan Garay, al Clasificador 960, Correo Central.

Los 40 ARTISTAS INTERNACIONALES de la Cia. BIM BAM BUM, son aplaudidos día a día, por sus cuadros reideros y musicales.

La venta de planillas fraccionadas y renovadas por el mes, se hace como de costumbre en Teatros 82, segundo piso. De provincias pueden escribir a nombre de Juan Garay, al Clasificador 960, Correo Central.

Los 40 ARTISTAS INTERNACIONALES de la Cia. BIM BAM BUM, son aplaudidos día a día, por sus cuadros reideros y musicales.

La venta de planillas fraccionadas y renovadas por el mes, se hace como de costumbre en Teatros 82, segundo piso. De provincias pueden escribir a nombre de Juan Garay, al Clasificador 960, Correo Central.

Los 40 ARTISTAS INTERNACIONALES de la Cia. BIM BAM BUM, son aplaudidos día a día, por sus cuadros reideros y musicales.

La venta de planillas fraccionadas y renovadas por el mes, se hace como de costumbre en Teatros 82, segundo piso. De provincias pueden escribir a nombre de Juan Garay, al Clasificador 960, Correo Central.

Los 40 ARTISTAS INTERNACIONALES de la Cia. BIM BAM BUM, son aplaudidos día a día, por sus cuadros reideros y musicales.

La venta de planillas fraccionadas y renovadas por el mes, se hace como de costumbre en Teatros 82, segundo piso. De provincias pueden escribir a nombre de Juan Garay, al Clasificador 960, Correo Central.

Los 40 ARTISTAS INTERNACIONALES de la Cia. BIM BAM BUM, son aplaudidos día a día, por sus cuadros reideros y musicales.

La venta de planillas fraccionadas y renovadas por el mes, se hace como de costumbre en Teatros 82, segundo piso. De provincias pueden escribir a nombre de Juan Garay, al Clasificador 960, Correo Central.

Los 40 ARTISTAS INTERNACIONALES de la Cia. BIM BAM BUM, son aplaudidos día a día, por sus cuadros reideros y musicales.

La venta de planillas fraccionadas y renovadas por el mes, se hace como de costumbre en Teatros 82, segundo piso. De provincias pueden escribir a nombre de Juan Garay, al Clasificador 960, Correo Central.

Los 40 ARTISTAS INTERNACIONALES de la Cia. BIM BAM BUM, son aplaudidos día a día, por sus cuadros reideros y musicales.

La venta de planillas fraccionadas y renovadas por el mes, se hace como de costumbre en Teatros 82, segundo piso. De provincias pueden escribir a nombre de Juan Garay, al Clasificador 960, Correo Central.

Los 40 ARTISTAS INTERNACIONALES de la Cia. BIM BAM BUM, son aplaudidos día a día, por sus cuadros reideros y musicales.

La venta de planillas fraccionadas y renovadas por el mes, se hace como de costumbre en Teatros 82, segundo piso. De provincias pueden escribir a nombre de Juan Garay, al Clasificador 960, Correo Central.

Los 40 ARTISTAS INTERNACIONALES de la Cia. BIM BAM BUM, son aplaudidos día a día, por sus cuadros reideros y musicales.

La venta de planillas fraccionadas y renovadas por el mes, se hace como de costumbre en Teatros 82, segundo piso. De provincias pueden escribir a nombre de Juan Garay, al Clasificador 960, Correo Central.

Los 40 ARTISTAS INTERNACIONALES de la Cia. BIM BAM BUM, son aplaudidos día a día, por sus cuadros reideros y musicales.

La venta de planillas fraccionadas y renovadas por el mes, se hace como de costumbre en Teatros 82, segundo piso. De provincias pueden escribir a nombre de Juan Garay, al Clasificador 960, Correo Central.

Los 40 ARTISTAS INTERNACIONALES de la Cia. BIM BAM BUM, son aplaudidos día a día, por sus cuadros reideros y musicales.

La venta de planillas fraccionadas y renovadas por el mes, se hace como de costumbre en Teatros 82, segundo piso. De provincias pueden escribir a nombre de Juan Garay, al Clasificador 960, Correo Central.

Los 40 ARTISTAS INTERNACIONALES de la Cia. BIM BAM BUM, son aplaudidos día a día, por sus cuadros reideros y musicales.

La venta de planillas fraccionadas y renovadas por el mes, se hace como de costumbre en Teatros 82, segundo piso. De provincias pueden escribir a nombre de Juan Garay, al Clasificador 960, Correo Central.

Los 40 ARTISTAS INTERNACIONALES de la Cia. BIM BAM BUM, son aplaudidos día a día, por sus cuadros reideros y musicales.

La venta de planillas fraccionadas y renovadas por el mes, se hace como de costumbre en Teatros 82, segundo piso. De provincias pueden escribir a nombre de Juan Garay, al Clasificador 960, Correo Central.

Los 40 ARTISTAS INTERNACIONALES de la Cia. BIM BAM BUM, son aplaudidos día a día, por sus cuadros reideros y musicales.

La venta de planillas fraccionadas y renovadas por el mes, se hace como de costumbre en Teatros 82, segundo piso. De provincias pueden escribir a nombre de Juan Garay, al Clasificador 960, Correo Central.

Los 40 ARTISTAS INTERNACIONALES de la Cia. BIM BAM BUM, son aplaudidos día a día, por sus cuadros reideros y musicales.

La venta de planillas fraccionadas y renovadas por el mes, se hace como de costumbre en Teatros 82, segundo piso. De provincias pueden escribir a nombre de Juan Garay, al Clasificador 960, Correo Central.

Los 40 ARTISTAS INTERNACIONALES de la Cia. BIM BAM BUM, son aplaudidos día a día, por sus cuadros reideros y musicales.

La venta de planillas fraccionadas y renovadas por el mes, se hace como de costumbre en Teatros 82, segundo piso. De provincias pueden escribir a nombre de Juan Garay, al Clasificador 960, Correo Central.

Los 40 ARTISTAS INTERNACIONALES de la Cia. BIM BAM BUM, son aplaudidos día a día, por sus cuadros reideros y musicales.

La venta de planillas fraccionadas y renovadas por el mes, se hace como de costumbre en Teatros 82, segundo piso. De provincias pueden escribir a nombre de Juan Garay, al Clasificador 960, Correo Central.

CONTINENTAL ESTRENA EL VIERNES "LA SEÑAL DEL AGUILA" CON UN ELENCO ESTELAR

"LA SEÑAL DEL AGUILA", dramática inmortalización de la Guardia Nacional de los EE. UU. que será estrenada el próximo viernes en el Teatro Continental. La protagonizan los apuestos galanes, John Derek, John Barrymore, Jr. y dos bellas estrellas, Mona Freeman y Eileen Christy. No deje de ver esta espectacular cinta de acción y romance.

En la secretaría del Instituto de Extensión Musical permanente abierto el abono a la temporada de música de cámara que este organismo ofrecerá a partir del 25 de mayo en la Sala Cervantes.

El solo anuncio de estos programas ha sido motivo para que en la actualidad aparezcan suscritas casi la totalidad de las localidades disponibles.

En la secretaría del Instituto de Extensión Musical permanente abierto el abono a la temporada de música de cámara que este organismo ofrecerá a partir del 25 de mayo en la Sala Cervantes.

El solo anuncio de estos programas ha sido motivo para que en la actualidad aparezcan suscritas casi la totalidad de las localidades disponibles.

En la secretaría del Instituto de Extensión Musical permanente abierto el abono a la temporada de música de cámara que este organismo ofrecerá a partir del 25 de mayo en la Sala Cervantes.

El solo anuncio de estos programas ha sido motivo para que en la actualidad aparezcan suscritas casi la totalidad de las localidades disponibles.

En la secretaría del Instituto de Extensión Musical permanente abierto el abono a la temporada de música de cámara que este organismo ofrecerá a partir del 25 de mayo en la Sala Cervantes.

El solo anuncio de estos programas ha sido motivo para que en la actualidad aparezcan suscritas casi la totalidad de las localidades disponibles.

En la secretaría del Instituto de Extensión Musical permanente abierto el abono a la temporada de música de cámara que este organismo ofrecerá a partir del 25 de mayo en la Sala Cervantes.

El solo anuncio de estos programas ha sido motivo para que en la actualidad aparezcan suscritas casi la totalidad de las localidades disponibles.

En la secretaría del Instituto de Extensión Musical permanente abierto el abono a la temporada de música de cámara que este organismo ofrecerá a partir del 25 de mayo en la Sala Cervantes.

El solo anuncio de estos programas ha sido motivo para que en la actualidad aparezcan suscritas casi la totalidad de las localidades disponibles.

En la secretaría del Instituto de Extensión Musical permanente abierto el abono a la temporada de música de cámara que este organismo ofrecerá a partir del 25 de mayo en la Sala Cervantes.

El solo anuncio de estos programas ha sido motivo para que en la actualidad aparezcan suscritas casi la totalidad de las localidades disponibles.

En la secretaría del Instituto de Extensión Musical permanente abierto el abono a la temporada de música de cámara que este organismo ofrecerá a partir del 25 de mayo en la Sala Cervantes.

El solo anuncio de estos programas ha sido motivo para que en la actualidad aparezcan suscritas casi la totalidad de las localidades disponibles.

En la secretaría del Instituto de Extensión Musical permanente abierto el abono a la temporada de música de cámara que este organismo ofrecerá a partir del 25 de mayo en la Sala Cervantes.

El solo anuncio de estos programas ha sido motivo para que en la actualidad aparezcan suscritas casi la totalidad de las localidades disponibles.

En la secretaría del Instituto de Extensión Musical permanente abierto el abono a la temporada de música de cámara que este organismo ofrecerá a partir del 25 de mayo en la Sala Cervantes.

El solo anuncio de estos programas ha sido motivo para que en la actualidad aparezcan suscritas casi la totalidad de las localidades disponibles.

En la secretaría del Instituto de Extensión Musical permanente abierto el abono a la temporada de música de cámara que este organismo ofrecerá a partir del 25 de mayo en la Sala Cervantes.

El solo anuncio de estos programas ha sido motivo para que en la actualidad aparezcan suscritas casi la totalidad de las localidades disponibles.

En la secretaría del Instituto de Extensión Musical permanente abierto el abono a la temporada de música de cámara que este organismo ofrecerá a partir del 25 de mayo en la Sala Cervantes.

El solo anuncio de estos programas ha sido motivo para que en la actualidad aparezcan suscritas casi la totalidad de las localidades disponibles.

En la secretaría del Instituto de Extensión Musical permanente abierto el abono a la temporada de música de cámara que este organismo ofrecerá a partir del 25 de mayo en la Sala Cervantes.

El solo anuncio de estos programas ha sido motivo para que en la actualidad aparezcan suscritas casi la totalidad de las localidades disponibles.

En la secretaría del Instituto de Extensión Musical permanente abierto el abono a la temporada de música de cámara que este organismo ofrecerá a partir del 25 de mayo en la Sala Cervantes.

El solo anuncio de estos programas ha sido motivo para que en la actualidad aparezcan suscritas casi la totalidad de las localidades disponibles.

En la secretaría del Instituto de Extensión Musical permanente abierto el abono a la temporada de música de cámara que este organismo ofrecerá a partir del 25 de mayo en la Sala Cervantes.

El solo anuncio de estos programas ha sido motivo para que en la actualidad aparezcan suscritas casi la totalidad de las localidades disponibles.

En la secretaría del Instituto de Extensión Musical permanente abierto el abono a la temporada de música de cámara que este organismo ofrecerá a partir del 25 de mayo en la Sala Cervantes.

El solo anuncio de estos programas ha sido motivo para que en la actualidad aparezcan suscritas casi la totalidad de las localidades disponibles.

En la secretaría del Instituto de Extensión Musical permanente abierto el abono a la temporada de música de cámara que este organismo ofrecerá a partir del 25 de mayo en la Sala Cervantes.

El solo anuncio de estos programas ha sido motivo para que en la actualidad aparezcan suscritas casi la totalidad de las localidades disponibles.

En la secretaría del Instituto de Extensión Musical permanente abierto el abono a la temporada de música de cámara que este organismo ofrecerá a partir del 25 de mayo en la Sala Cervantes.

El solo anuncio de estos programas ha sido motivo para que en la actualidad aparezcan suscritas casi la totalidad de las localidades disponibles.

En la secretaría del Instituto de Extensión Musical permanente abierto el abono a la temporada de música de cámara que este organismo ofrecerá a partir del 25 de mayo en la Sala Cervantes.

El solo anuncio de estos programas ha sido motivo para que en la actualidad aparezcan suscritas casi la totalidad de las localidades disponibles.

En la secretaría del Instituto de Extensión Musical permanente abierto el abono a la temporada de música de cámara que este organismo ofrecerá a partir del 25 de mayo en la Sala Cervantes.

El solo anuncio de estos programas ha sido motivo para que en la actualidad aparezcan suscritas casi la totalidad de las localidades disponibles.

En la secretaría del Instituto de Extensión Musical permanente abierto el abono a la temporada de música de cámara que este organismo ofrecerá a partir del 25 de mayo en la Sala Cervantes.

El solo anuncio de estos programas ha sido motivo para que en la actualidad aparezcan suscritas casi la totalidad de las localidades disponibles.

En la secretaría del Instituto de Extensión Musical permanente abierto el abono a la temporada de música de cámara que este organismo ofrecerá a partir del 25 de mayo en la Sala Cervantes.

El solo anuncio de estos programas ha sido motivo para que en la actualidad aparezcan suscritas casi la totalidad de las localidades disponibles.



BAILARINA ESPAÑOLA DEBUTARA MUY PRONTO

En el TEATRO OPERA, y con tablero vuelto, en las TRES FUNCIONES DIARIAS, se está presentando la nueva revista de Eugenio y Rogel Retes "PASAR A VER EL FENOMENO" con las nuevas atracciones que forman: HARRY POOL, imitador de estrellas, argentino, y LAS SUZUKI, extraordinarias culturas de las canciones peruanas.

Los 40 ARTISTAS INTERNACIONALES de la Cia. BIM BAM BUM, son aplaudidos día a día, por sus cuadros reideros y musicales.

La venta de planillas fraccionadas y renovadas por el mes, se hace como de costumbre en Teatros 82, segundo piso. De provincias pueden escribir a nombre de Juan Garay, al Clasificador 960, Correo Central.

Los 40 ARTISTAS INTERNACIONALES de la Cia. BIM BAM BUM, son aplaudidos día a día, por sus cuadros reideros y musicales.

La venta de planillas fraccionadas y renovadas por el mes, se hace como de costumbre en Teatros 82, segundo piso. De provincias pueden escribir a nombre de Juan Garay, al Clasificador 960, Correo Central.

Los 40 ARTISTAS INTERNACIONALES de la Cia. BIM BAM BUM, son aplaudidos día a día, por sus cuadros reideros y musicales.

La venta de planillas fraccionadas y renovadas por el mes, se hace como de costumbre en Teatros 82, segundo piso. De provincias pueden escribir a nombre de Juan Garay, al Clasificador 960, Correo Central.

Los 40 ARTISTAS INTERNACIONALES de la Cia. BIM BAM BUM, son aplaudidos día a día, por sus cuadros reideros y musicales.

La venta de planillas fraccionadas y renovadas por el mes, se hace como de costumbre en Teatros 82, segundo piso. De provincias pueden escribir a nombre de Juan Garay, al Clasificador 960, Correo Central.

Los 40 ARTISTAS INTERNACIONALES de la Cia. BIM BAM BUM, son aplaudidos día a día, por sus cuadros reideros y musicales.

La venta de planillas fraccionadas y renovadas por el mes, se hace como de costumbre en Teatros 82, segundo piso. De provincias pueden escribir a nombre de Juan Garay, al Clasificador 960, Correo Central.

Los 40 ARTISTAS INTERNACIONALES de la Cia. BIM BAM BUM, son aplaudidos día a día, por sus cuadros reideros y musicales.

La venta de planillas fraccionadas y renovadas por el mes, se hace como de costumbre en Teatros 82, segundo piso. De provincias pueden escribir a nombre de Juan Garay, al Clasificador 960, Correo Central.

Los 40 ARTISTAS INTERNACIONALES de la Cia. BIM BAM BUM, son aplaudidos día a día, por sus cuadros reideros y musicales.

La venta de planillas fraccionadas y renovadas por el mes, se hace como de costumbre en Teatros 82, segundo piso. De provincias pueden escribir a nombre de Juan Garay, al Clasificador 960, Correo Central.

Los 40 ARTISTAS INTERNACIONALES de la Cia. BIM BAM BUM, son aplaudidos día a día, por sus cuadros reideros y musicales.

La venta de planillas fraccionadas y renovadas por el mes, se hace como de costumbre en Teatros 82, segundo piso. De provincias pueden escribir a nombre de Juan Garay, al Clasificador 960, Correo Central.

Los 40 ARTISTAS INTERNACIONALES de la Cia. BIM BAM BUM, son aplaudidos día a día, por sus cuadros reideros y musicales.

La venta de planillas fraccionadas y renovadas por el mes, se hace como de costumbre en Teatros 82, segundo piso. De provincias pueden escribir a nombre de Juan Garay, al Clasificador 960, Correo Central.

Los 40 ARTISTAS INTERNACIONALES de la Cia. BIM BAM BUM, son aplaudidos día a día, por sus cuadros reideros y musicales.

La venta de planillas fraccionadas y renovadas por el mes, se hace como de costumbre en Teatros 82, segundo piso. De provincias pueden escribir a nombre de Juan Garay, al Clasificador 960, Correo Central.

Los 40 ARTISTAS INTERNACIONALES de la Cia. BIM BAM BUM, son aplaudidos día a día, por sus cuadros reideros y musicales.

La venta de planillas fraccionadas y renovadas por el mes, se hace como de costumbre en Teatros 82, segundo piso. De provincias pueden escribir a nombre de Juan Garay, al Clasificador 960, Correo Central.

Los 40 ARTISTAS INTERNACIONALES de la Cia. BIM BAM BUM, son aplaudidos día a día, por sus cuadros reideros y musicales.

El "Burlesque" está presentando el espectáculo más selecto con los mejores artistas - ÉXITO

El "Burlesque", actualmente está presentando en sus funciones de vespertinos y nocturnos, en su famoso escenario, el espectáculo más selecto de la capital, con los mejores artistas nacionales e internacionales, a teatro lleno, lo cual constituye un récord de taquilla teatral.

El público habituado y en general los amantes del género revisteril, aplauden a rabiar, el atómico y presuntuoso espectáculo de la revista "Burlesque". Y todo a media luz, con cincuenta artistas en escena, que dirige el director de los artistas: Pepe Harold. Diana Russell, frívola modista; Emilio Ríos, astro de la comedia chilena; Georgette, bailarina fantástica; Herbert Castro, cómico humorista; y su orquesta imaginaria; Juan Arrolita, gran tenor hispanoamericano; y un formidable elenco revisteril.



DIANA RUSSELL

INTERES POR VER FILM "DROGAS INFERNALES"

El problema de los estupefacientes encuentra cumplida expresión en "Drogas infernales", una película que por su contenido, su forma y su fondo, irá desde el viernes en dos teatros: Róxy y San Antonio.

QUINTA SEMANA DE "EL HOMBRE QUIETO": ÉXITO

Pocas veces una película ha logrado un récord de exhibición con una audiencia de público entusiasta, como la que se ha adjudicado "El hombre quieto", estrenada en el Teatro Pía y que hoy inicia su quinta semana de presentación continuada.

CORTOS PUBLICITARIOS DE INTERES EXHIBEN

En casi la totalidad de los cines chilenos se están exhibiendo una serie de cortos cinematográficos publicitarios, realizados por Emeco, que cobran sumo interés en el espectador, ya por el truco cinematográfico, el libreto o la interpretación de cada una de las figuras del teatro y la radio, que aparecen en la pantalla encarnando a uno u otro personaje.

Pianista ruso ofrecerá dos conciertos: Municipal

Dos conciertos anuncia para el 19 y el 25 del presente, el joven talentoso pianista ruso, Jascha Reins, que acaba de llegar a nuestra capital, en gira artística.

Jascha Reins cumple después de tres años su deseo de presentarse ante el público chileno, pues debió llegar a mediados de 1950, teniendo que cancelar su compromiso debido a otras exigencias de su carrera.

HOY ES EL BAILE DE EE. CINEMATOGRAFICOS

El gremio cinematográfico está de placer hoy al iniciar sus actividades sociales y sindicales con un baile a efectuarse en su local social ubicado en Teatino 307 esquina de Huérfanos. Distinguidos artistas de nuestro medio han ofrecido su gentil cooperación para darle mayor realce a este gran festival de la familia cinematográfica. Una regia orquesta animará el espacio ballable desde las 10 P. M. hasta avanzadas horas de la madrugada.

EL LADRON, MANANA EN ECRAN DEL T. FLORIDA

"El ladrón", la impresionante película sin diálogos, y una de las más originales experiencias de la cinematografía moderna, será estrenada ahora en el cine Florida. La actuación de Ray Milland, el laureado actor de Hollywood, destaca en este film con relieves excepcionales en un papel de profundo suspense. "El ladrón", comenzará a exhibirse desde mañana en forma rotativa en el cine Florida.

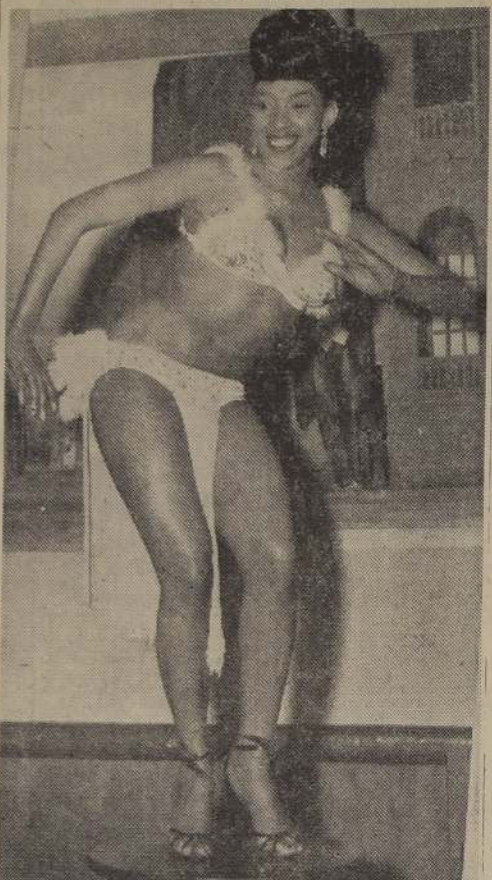
Magnífica actuación de Gregory Peck, en "Nieves del Kilimanjaro": Rex

Una extraordinaria actuación cumple el famoso actor Gregory Peck en el espectacular drama que la Fox está presentando con éxito en el Cine Rex. Nos referimos a "Las nieves del Kilimanjaro", en este film Gregory Peck tiene el placer de galantear a tres encantadoras actrices, mientras revive la vida turbulenta de un famoso novelista, Susan Hayward. Ava Gardner y la encantadora actriz alemana Hildegard Neff.

LAS MULATAS DE FUEGO VUELVEN A APASIONAR A SANTIAGO, DESDE MAÑANA

Reaparecen en el "Violín Gitano", donde se despidió hoy Miguel Caló

GRAN TE INFANTIL CON TATO CIFUENTES, DOS TONIES Y UN MALABARISTA. HABRA HOY



Aquí está una de las electrizantes Mulatas de Fuego, el apasionante conjunto tropical, que reaparece mañana con un gran espectáculo, en "Violín Gitano".

Las apasionantes Mulatas de Fuego reaparecerán mañana en los extraordinarios espectáculos del "Violín Gitano", después de cumplir una temporada de 16 meses en Argentina. Las discutidas princesas de ébano, electrizantes embajadoras del ritmo y la gracia tropical, retornan como artistas exclusivas al escenario en el cual conquistaron uno de los más sonados éxitos de su campaña artística.

Entretanto, "Violín Gitano" tendrá esta noche otra fiesta, pues en los espectáculos de hoy se despiden la gran orquesta típica de Miguel Caló, con sus cantores Carlos Barbe y Carlos Valdés; la cantante Tita Ruiz y el dúo Tamara y Saldívar. A esta fiesta de despedida concurrirán Tato Cifuentes, con su gracia habitual, y el cantante brasileño Luján Cardillo, además de la jazz de Jackie Cohan y el ritmo de Pablo Cid.

Por otra parte, "Violín Gitano" volverá a ofrecer hoy su tradicional té infantil, con la animación de Tato Cifuentes, razón por la cual ofrecerá, a las 20 horas, en su aperitivo ballable, un magnífico show artístico con Miguel Caló, Luján Cardillo, Jackie Cohan y Pablo Cid.

"EL CARTERO LLAMA DOS VECES", HOY EN T. CITY

Lana Turner y John Garfield, aparecen hoy en la pantalla del City presentando a "El cartero llama dos veces", suprema realización cinematográfica Metro-Goldwyn-Mayer, de la famosa

novela de James M. Cain, presentada por primera vez al público en su versión inglesa con títulos en castellano.

"El cartero llama dos veces", constituye un triunfo sensacional de Lana Turner y John Garfield, quienes hacen de esta dramática historia una de las más cautivantes y explosivas películas que hayamos visto.

GRAN ÉXITO OBTIENE "7 GRITOS EN EL MAR"

Enorme sigue siendo el triunfo de la comedia de Alejandro Casona "Siete gritos en el mar", que está dando en el Teatro Imperio la compañía que encabeza Alejandro Flores y Rafael Frontaura.

"Siete gritos en el mar" va hoy nuevamente en ambas funciones del Imperio, a las 18.45 y 22 horas.

ARTURO DE CORDOVA Y ROSITA QUINTANA EN "LA AUSENTE": PRONTO

Es ésta una de las más grandes historias de amor llevadas a la pantalla, y la de tener la más franca acogida, toda vez que la obra tiene como intérpretes principales a Arturo de Cordova y Rosita Quintana, dos consagradas figuras de la cinematografía hispana, de gran arraigo entre el público. "La ausente" se anuncia para dentro de pocos días en nuestra capital.

"EL DEPRAVADO ACUÑA", PREPARAN EN IMPERIO

Con un gran despliegue en el montaje, para presentar un perfecto aspecto de la época de 1920, tan importante en el desarrollo social chileno, Alejandro Flores y Rafael Frontaura están preparando la comedia de Santiago del Campo, "El depravado Acuña", que será su próximo estreno en el Teatro Imperio.

"Chañarillo", estrena mañana T. Experimental

Mañana es el estreno de "Chañarillo", la epopeya minera de Antonio Acevedo Hernández, que ha sido producida por el Teatro Experimental de la Universidad de Chile, bajo la dirección de Pedro de la Barra Premio Nacional de Arte 1952.

La ruda vida del minero nortino, en una de sus gestas más notables, "Chañarillo", ha sido magistralmente trazada en lenguaje dramático por Acevedo Hernández. La realización del Experimental, en la que se ven verdaderas avizoras por los entusiastas del teatro.

En la interpretación de "Chañarillo", se destacan los valores del Experimental, junto a figuras del folklore como Margot Loyola, al músico, Moisés Miranda y numerosos técnicos que han cumplido con la tarea de ambientar en la época (1830) la obra de Acevedo Hernández.

Las entradas numeradas están en venta en la propia boletería del Teatro Municipal, tanto para la vespertina de mañana jueves, como para las representaciones de sábado y domingo próximos.

UNA VERDADERA JOYA DE LA CINEMATOGRAFIA...

VERDADERA OTRAS MUCHAS GRANDES PELICULAS, PERO NINGUNA SUPERARA EN INTENSIDAD DRAMATICA Y EN HUMANA TERNURA A

"EL DERECHO DE NACER"

PREGUNTAMOS A USTED:

¿PUEDE UNA MUJER QUITAR LA VIDA A UN EN-
GENDADO POR ELLA EN UN MOMENTO DE ABANDONO?

¿PUEDE UNA MADRE RENUNCIAR AL FRUTO DE SU
AMOR, OBLIGADA POR LAS CONVENIENCIAS SOCIALES?

LA RESPUESTA LA TENDRA VIENDO

"EL DERECHO DE NACER"

HOMENAJE A TODAS LAS MADRES DEL MUNDO!

HOY T. SANTIAGO Entradas EN VENTA

MANANA MIAMI HURFANOS 1048 FONO 85815

SIEMPRE LOS MEJORES PROGRAMAS DOBLES

"RAICES DE PASION" ANILABORA AVENTURA A TRAVES DE UN CONTINENTE

"SECRETO DE ESTADO" JOHN GARFIELD Y VAN HOFFEN

TODA LA FURIA DE LAS PASIONES

HOY CITY AGUSTINAS 1022 FONO 66687

EN COPIA NUEVA

Los dos más aplaudidos astros románticos de la pantalla en una inolvidable historia de amor!

M-G-M presenta a **JOHN LANA TURNER GARFIELD**

El Cartero Llama Dos Veces

Próxima Metro-Goldwyn-Mayer

ROXY VIERNES SAN ANTONIO

ESTRENO SIMULTANEO

desconocimiento!

LOS PARAJES ARTIFICIALES EN SU CRIMINAL DESNUDIZ

"DROGAS INFERNALES"

"The Devil's Sleep"

LITA GRAY CHAPLIN JOHN HITCHCOCK WILLIAM THOMSON TRACY TITHE GEORGE LERMAN THOMPTON CARROLL METRO-FILMAC

UN FILM QUE REVELA UN TEMA DE ACTUALIDAD

HOY BANDERA PIERRE FRESNAY RENEE DEVILLERS

Los Lemidioses

UN GRAND PATRON

TODA SU VIDA FUE ORIENTADA, GUIADA, ABSORBIDA POR SU CARRERA. JAMAS LE PROPORCIONA SU MUJER LA FELICIDAD POR ESTA ANHELADA

BAQUEDANO TELEFONO 85050

CARRERA-MAIPO FONO 88866

CONSIDEREMOS

HOY MENORES

SANDRINI PIQUER

ME CASE CON ESTRELLA

Además

EL CAPITAN BLOOD

ERROL FLYNN

"Viejo álbum", de Disney, mañana al Teatro York

R. K. O. presenta mañana en el York "Viejo álbum", una rigurosa selección de los dibujos más extraordinarios de Walt Disney. Admiraremos al Toro Ferdinand, que decepciona a los españoles, que han concurrido al redondel, creyendo encontrarse con un fenómeno de la laurografía, y que sólo con el apoyo de un cuadrúpedo enamorado del aroma de las flores. El patito feo, los Tres Chanchitos, el sastre que fue capaz de derrotar a un poderoso gigante. Donald en la playa, Juguetes, el sastre y también la situación.

MANANA YORK

EL GENIO DE Walt Disney

EN SU MEJOR SELECCION

ESTRENO

Viejo ALBUM

CADA PAGINA AVIVA NUESTROS MEJORES RECUERDOS.

EN TECHNICOLOR

METRO-DANTON BANGERA 141 TELEFONO 85361 PLAZA RUROA TALAMON

3.30, 6.40 y 9.45 P. M. 3.30, 6.40 y 10.15

Experimente de nuevo las emociones de la

TERCERA DIMENSION!

HOY METROSCOPIX

La M-G-M presenta a **WALTER PIDGEON** **LEIGHTON BEATTY**

"Londres A Medianoche"

MAÑANA A LAS 11 A.M. Gran Función

Matinal para mayores y menores

METROSCOPIX SELECCION DE DIBUJOS

ENTRADA GENERAL \$ 20.

HOY CENTRAL SANTA LUCIA

LIBRES COMO EL VIENTO

ESCLAVOS DEL AMOR!

Universal International presenta a **GREGORY PECK ANN BLYTH**

en la historia de la vida de un hombre

El MUNDO EN SUS BRAZOS

con ANTHONY QUINN JOHN MONTFORD ANDREA KIRO

Dirigido por RADU WALSH Guion de BORIS CHUK

GUIA DEL ESPECTADOR

LOS NUMEROS QUE VAN ENTRE PARENTESIS CORRESPONDEN AL TELEFONO DE CADA SALA

TEATROS

DIEZ DE JULIO (91390). — Vespertino y noche: Compañía de Espectáculos Burlesque.

HOLLYWOOD (42359). — Vespertino a las 18.30 y Noche a las 21.40 horas. Compañía de Comedias de Gloria Lynch, en "El derecho de nacer".

IMPERIO (92377). — A las 18.45 y 22. — Compañía Nacional de Comedias de Flores y Frontaura: "Siete gritos en el mar".

LATIMER (91374). — Compañía de Comedias: "Matine y vespertino: 'Ay, qué familia', con Sylvia Oxman".

LATIMER (en Sala Negro) (91374). — Vespertino: Compañía de Espectáculos Burlesque.

OPERA (91376). — Compañía de Revistas Internacionales: "Sim Sim Sum". A las 21.20 y 22.15 horas: "Pasen a ver el fenómeno".

PETIT REX (91344). — A las 18 y 22 horas. Compañía de Eduardo Nevada: "Yo no sé cómo llamar".

PROVIDENCIA (46073). — Vespertino a las 18.30 y Noche a las 22 horas. Compañía de Nieves López Marín, en "Encadenada".

CINES

ALMAGRO (91425). — Rotativo desde las 14 horas: El capitán Blood, El guerrillero y Agregados.

ALAMEDA (91254). — Rotativo desde las 14 horas: Piloto de Pruebas, Joloteo, 12a de La tribu misteriosa, Noticiario.

ALCAZAR (91212). — Vespertino y Noche: El mundo en sus brazos.

AMERICA (92443). — Rotativo desde las 14 horas: Corazón indomito, Una noche inolvidable y La Marquesa del barrio.

ANDER (42811). — Rotativo desde las 14 horas: Crimen pasional, Perfidia en Alaska y Una noche inolvidable.

APOLLO (92893). — Rotativo desde las 14 horas: 24 horas: Señora de Fátima, Soy un fugitivo y El Sargento York.

AUDITORIUM (94089). — Rotativo desde las 14 horas: Pasión y Agresión.

AVENIDA ITALIA (91400). — Rotativo desde las 14 horas: Los amantes de Carolina, Paralelo 38 y Perdición en Alaska.

BALMACEDA (92748). — Rotativo desde las 14 horas: El guante verde, El guerrillero y Agregados.

BANDERA (91111). — Matine, vespertino y noche: Las semidiosas y Selección de Agregados.

BAQUEDANO (95050). — Rotativo desde las 14 horas: Una estrella y Agregados.

BRASIL (91301). — Rotativo desde las 14 horas: Corazón indomito y Noticiario.

BLANCO ENCALADA (91787). — Rotativo desde las 14 horas: Corazón indomito, Nobleza vaguera y cuarta de El monstruo y El alimó.

BOLIVAR (91376). — Rotativo desde las 14 horas: Reina de Sierra Morena, Carlas venenosas y Los castigos del Rey.

CAPITOL (92811). — Rotativo desde las 14 horas: Bella y bandolera, Paralelo 38 y Genuvera de Trabant.

CARRERA (92665). — Rotativo desde las 14 horas: El capitán Blood, Me casé con una estrella y Agregados.

CENTRAL (91355). — Matine, vespertino y noche: El mundo en sus brazos.

CERVANTES (92599). — Continúa desde las 14 a las 22 horas: El bombero aéreo.

CINE SEVILLA (San Diego 1599). — Rotativo desde las 14 horas: Un travieso llamado dingo, Texas 1976 y Noticiario.

COLUMBO (92975). — Rotativo desde las 14 horas: Corazón indomito, Crimen pasional y Adios, Mr. Chips.

COLON (90377). — Rotativo desde las 14 horas: Corazón indomito, Nobleza vaguera, Guerra a muerte y Noticiario.

CONTINENTAL (92735). — Matine, vespertino y noche: El bombero aéreo y Agregados.

COUSIN (92897). — Rotativo desde las 14 horas: Bayoneta calada, Muñecas de Londres y Centauros.

CHILE (92728). — Rotativo desde las 14 horas: Bella y bandolera, Paralelo 38 y Atrapada.

DANTE (94359). — Matine, vespertino y noche: Metroscopix y Londres a medianoche y Noticiario.

DELICIAS (91941). — Rotativo desde las 14 horas: Paralelo 38, Siempre tuya y Tembo.

DIANA (92748). — Rotativo desde las 14 horas: Su último castigo, Hiena que mata y Dentro de mi corazón.

DIEGOCHO (92778). — Rotativo desde las 14 horas: Gigolo y Gigolito, Junto a mi corazón y Agregados.

EL GOLFO (488 y 257). — Vespertino y noche: El guante verde.

EMERALDA (94303). — Rotativo desde las 14 horas: Guerra a muerte, Ken-Tiki y Una noche inolvidable.

EL SALTILLO (Ayda, El Salto 3202). — Rotativo desde las 14 horas: Novia a la medida, El hijo de Trigger y La montaña roja.

FLORIDA (94289). — Rotativo desde las 14 horas: Batallas de playa y Selección de Agregados.

IDEAL CINEMA (92188). — Rotativo desde las 14 horas: Señal sospechosa, Tres esposas y Conflicto de dos vidas.

JRLO (90338). — Rotativo desde las 14 horas: El amor nació en París, La dama japonesa y Noticiario.

IMPERIAL (91112). — Rotativo desde las 14 horas: El asesino, La calle de la muerte y Nobleza vaguera.

INDEPENDENCIA (92702). — Rotativo desde las 14 horas: El tigre de Kumón, Ken-Tiki y Corazón indomito.

ITALIA (91893). — Rotativo desde las 14 horas: El castillo negro, Perfidia en Alaska y Franciquito en la Trojea Millar.

LAURIA (Carmen Méndez N. 621). — Rotativo desde las 14 horas: Rastro de sangre, Pasión al rojo vivo y Mi adorable chiquilla.

LO OVALLE (91314). — Rotativo desde las 14 horas: Bella y bandolera, Su primer millón, Pasión y Medida.

LO FRANCO (92708). — Rotativo desde las 14 horas: Bella y bandolera, Paralelo 38 y El tesoro de Montecristo.

LIBERTAD (92281). — Rotativo desde las 14 horas: El guante verde, El guerrillero y Selección de Agregados.

LUX (92736). — Rotativo desde las 14 horas hasta las 24 horas: Abnegación, Selección de Agregados y Agregados.

MANUEL RODRIGUEZ (92859). — Rotativo desde las 14 horas: Gigolo y Gigolito, Los enemigos de la Humanidad y Agregados.

MAJESTIC (90151). — Rotativo desde las 14 horas: El guante verde, Circulo de señoras, Escuela de la vida y De mala entrada.

MARCONI (42807). — Rotativo desde las 14 horas: El amor nació en París, La dama japonesa y Noticiario.

METRO (92361). — Matine, vespertino y noche: Londres a medianoche, Metroscopix y Noticiario.

MIAMI (92815). — Rotativo desde las 14 horas: Una hora de vida y Agregados.

MAIPO (San Pablo 4251-92363). — Rotativo desde las 14 horas: El capitán Blood, Me casé con una estrella y Agregados.

MINERVA (91464). — Rotativo desde las 14 horas: Adios, Mr. Chips, El tigre de Kumón, Adorable gangster, 12a de La tribu misteriosa y Noticiario.

MIRAFLORES (92908). — Rotativo desde las 14 horas: Cyrano de Bergerac y Bella y bandolera.

MONUMENTAL (91355). — Rotativo desde las 14 horas: El día que me quieras, Tango en Broadway y Cusita abajo.

NACIONAL (93598). — Rotativo desde las 14 horas: Tarde de toros, Macao y Secuestro fatal.

NACIONAL (De Puente Alto). — Rotativo desde las 14 horas: Los enemigos del Rey, Bella magnifica y La muerte va de viaje.

NORMANDIE (92740). — Matine, vespertino y noche: Trabajo presentando y Grandes Ilusiones.

NOVEDADES (94594). — Rotativo desde las 14 horas: Genuvera de Bravura, La tragedia de Macbeth y Danza inconclusa.

NUNO (42123). — Rotativo desde las 14 horas: Acaramoncha, Trampa al amor, Amaluchos de Juventud y 12a de La tribu misteriosa.

O'HIGGINS (92929). — Rotativo desde las 14 horas: El guante verde, El guerrillero y Selección de Agregados.

ORIENTE (41345). — Matine, vespertino y noche: El mundo en sus brazos.

PALACE OVALLE (José Ureta esquina Liqueur). — Rotativo desde las 14 horas: Corazón indomito, Pura de Tarsán, Colina dorada y Calle de la muerte.

PRADO DE VALDIVIA (92948). — Matine, vespertino y noche: El mundo en sus brazos.

PLAZA (94714). — Matine, vespertino, vespertino y noche: El hombre quieto y Agregados.

PORTUGAL (94818). — Rotativo desde las 14 horas: Noche inolvidable, Los milagros y Noche inolvidable.

PRAT (90744). — Rotativo desde las 14 horas: El día que me quieras, Questa abajo y El tango en Broadway.

PRINCESA (92308). — Rotativo desde las 14 horas: Himno a la vida, Ay, amor, cómo me has puesto, Eco del pecado y Agregados.

PRINCIPAL (92611). — Rotativo desde las 14 horas hasta las 24 horas: Metroscopix, Noticiario, Descripciones y Seriales.

REAL (92533). — Matine, vespertino y noche: Milión peligroso en Triste.

RECOLETA (92874). — Rotativo desde las 14 horas: Adios, Mr. Chips, Macao y Guerra a muerte.

REPUBLICA (92613). — Rotativo desde las 14 horas: Adios, Mr. Chips, Macao y Guerra a muerte.

REX (91343 y 31100). — Rotativo desde las 14 horas: El mundo en sus brazos, La dama japonesa y Noticiario.

RIALTO (91807). — Rotativo desde las 14 horas: El mundo en sus brazos, La dama japonesa y Noticiario.

ROXY (90807). — Rotativo desde las 14 horas: El mundo en sus brazos, La dama japonesa y Noticiario.

SAN MIGUEL (91301). — Rotativo desde las 14 horas: El mundo en sus brazos, La dama japonesa y Noticiario.

SANTA LUCIA (91301). — Rotativo desde las 14 horas: El mundo en sus brazos, La dama japonesa y Noticiario.

SANTO DOMINGO (91301). — Rotativo desde las 14 horas: El mundo en sus brazos, La dama japonesa y Noticiario.

SAN ANTONIO (91301). — Rotativo desde las 14 horas: El mundo en sus brazos, La dama japonesa y Noticiario.

SELETA (92124). — Rotativo desde las 14 horas: El mundo en sus brazos, La dama japonesa y Noticiario.

VALENTA (91301). — Rotativo desde las 14 horas: El mundo en sus brazos, La dama japonesa y Noticiario.

VICTORIA (91301). — Rotativo desde las 14 horas: El mundo en sus brazos, La dama japonesa y Noticiario.

YORK (90811). — Rotativo desde las 14 horas: El mundo en sus brazos, La dama japonesa y Noticiario.

