

## GRANDIOSO RECIBIMIENTO SE TRIBUTO A LOS MARINOS BRASILEÑOS

**LAS FUERZAS ARMADAS EFECTUARON UNA MAGNIFICA RECEPCION EN LA ESTACION MAPOCHO**

**No menos de cien mil personas aclamaron a los distinguidos huéspedes durante el recorrido por las calles de la ciudad**

**BRILLANTE DESFILE ANTE EL MINISTRO DE DEFENSA NACIONAL EN LA PLAZA BULNES**

**LOS FESTEJOS OFICIALES**

Un grandioso recibimiento se tributó en la tarde de ayer a los marinos brasileños que visitan nuestro país en misión de confraternidad.

Aparte de la magnífica recepción de las Fuerzas Armadas a la delegación de la nación hermana, no menos de cien mil personas presenciaron el desfile que realizaron a través del centro de la ciudad, la Estación Mapocho, la calle Bandera y la Avenida Bernardo O'Higgins en sus calzadas sur y norte, se encontraban completamente repletas de un público entusiasta, que ovacionó ininterrumpidamente a la oficialidad y marineros del "Almirante Saldanha" durante el marcial desfile.

En repetidas ocasiones el público lanzó vivas al Brasil que eran coreados con gran entusiasmo.

**EN LA ESTACION MAPOCHO**  
Mucho antes de la hora anunciada para la llegada de los marinos del "Almirante Saldanha", un numeroso público se empezó a reunir en el interior y fuera de la Estación Mapocho, con el objeto de exteriorizar su afecto hacia los visitantes.

Luego llegaron las delegaciones oficiales del Ejército, Aviación y Carabineros, con sus respectivas banderas, de la Defensa de la Raza, de los Boy-Scouts, Girl-Guides y Rovers.

Finalmente, llegó a la Estación el Comandante en Jefe de la Guarnición, General don Arturo Espinosa Mujica, y su Estado Mayor, con el objeto de recibir oficialmente, en nombre del Gobierno y de las Fuerzas Armadas, a la brillante misión brasileña.

**LEGA EL EXPRESO**  
En medio de la expectación y de la natural impaciencia del público, minutos antes de las 15 horas, el expreso en que viajaba la delegación apareció y luego se detuvo en el andén.

La muchedumbre prorrumió en una gran ovación, que se prolongó durante varios minutos, al ver listos para bajar a los jefes oficiales y marineros del "Almirante Saldanha", quienes correspondieron cordialmente a los saludos del público.

En ese mismo momento, la banda del Regimiento Tacna, empezó a ejecutar el Himno Nacional brasileño, lo que dio al acto una gran emotividad y espíritu patriótico. En seguida, tocó nuestro himno.

**EL SALUDO OFICIAL**  
Momentos después, salió del carro oficial el Comandante del buque-escuela, Capitán de Fragata don Antonio Alves Camarã, quien fue saludado cordialmente por el Comandante en Jefe de la Guarnición, General don Arturo Espinosa Mujica, más o menos en los siguientes términos:

"El Comandante en Jefe de la Guarnición presenta al más cordioso homenaje al Comandante del "Almirante Saldanha", y a toda la delegación brasileña."

El Comandante señor Alves Camarã agradeció cordialmente la recepción.

Acto seguido bajó el Embajador del Brasil, Excmo. señor Samuel de Souza Leao-Gracie, quien fue saludado efusivamente por la oficialidad chilena.

En seguida descendieron sucesivamente los miembros del Estado Mayor del "Almirante Saldanha", la oficialidad y los miembros de la Comisión de Recepción y Festejos, que acompañaron a los marinos desde Valparaíso.

**NUEVOS HONORES**  
En seguida, la comitiva oficial avanzó hacia el exterior de la Estación Mapocho.

El numeroso público que se encontraba reunido en el andén tributó una calurosa ovación a los marinos brasileños; numerosas damas lanzaron flores y detalles de rosas al paso de los oficiales, gesto que fue agradecido con toda cordialidad.

Al aparecer los miembros de la comitiva oficial, ante las formaciones militares y el público en la plazoleta de la Estación, el Orfeón de Carabineros ejecutó sucesivamente los himnos nacionales de Brasil y Chile.

**HACIA LA MONEDA**  
A continuación, la comitiva oficial se dirigió en los automóviles de la Embajada brasileña y en otros puestos a su disposición por el Gobierno, a la Moneda, con el objeto de presentar sus saludos al Ministro de Relaciones Exteriores.

**EN LA CANCELLERIA**  
La comitiva fue recibida con los honores correspondientes, y recibida en audiencia especial por el Canciller señor Manuel Bianchi Gundian.

El Comandante del "Almirante Saldanha", Capitán de Fragata don Antonio Alves Camarã, y la oficialidad del barco departieron cordialmente con el Ministro, con el Subsecretario de Relaciones Exteriores, don Marcelo Ruiz Solar, y con altos funcionarios de esa Secretaría de Estado, con quienes abordaron diversos aspectos relacionados con la visita del buque-escuela brasileño a nuestro país.

**DESFILE DE LA MARINERIA**  
Alrededor de las 15.10 horas se organizó desde la Estación Mapocho el desfile de la tripulación del "Almirante Saldanha", que alcanzó un resonante éxito.

Presidía la columna la banda del buque-escuela, cuyos miembros van uniformados en forma especial, con botas negras, pantalón azul, casaca roja y gorro blanco, de diseño también muy especial. Varios de los instrumentos usados difieren también de los nuestros, especialmente los tambores, que se tocan a grandes golpes, completamente aislados unos de otros, lo que da un cierto ritmo tropical a la ejecución. Influencia indudable esta del clima y características del Brasil.

A continuación seguía el porta-estandarte y su escolta, y al final, tres compañías de marineros, lo que hacía un total de más o menos cien nombres. El marcial y rápido desfile de los marinos brasileños fue objeto de grandes ovaciones por parte del público, quien en todo momento rindió sinceros homenajes de afecto a los visitantes.

**LAS DELEGACIONES CHILENAS**

Tras los marinos brasileños, seguían las delegaciones militares chilenas, formadas por delegaciones de los regimientos de la Guarnición, Aviación y Carabineros. Al final, cerraban el desfile representantes de las brigadas de boy-scouts, girl-guides y rovers de Santiago.

**POR LA CALLE BANDERA**  
Durante el desfile por la calle Bandera, los participantes en el desfile recibieron el caloroso homenaje de afecto del pueblo de Santiago, que se había desbordado a lo largo de todo el recorrido.

Como hemos dicho en líneas anteriores, no menos de cien mil personas presenciaron el desfile, alineadas a lo largo de las calles.

A este fantástico número hay que agregar a aquellas personas que se instalaron en los balcones de los edificios vecinos y que dieron un animado aspecto de fiesta al desfile.

El pueblo, en general, rindió grandes aclamaciones a los representantes del Brasil, vivandando a aquella nación y lanzando entusiastas aplausos. El pueblo, llevado por su entusiasmo, atravesó los cordones establecidos por el Cuerpo de Carabineros, y se colocó al lado de los visitantes, acompañándolos en la mayor parte del recorrido, en fraternal compañía.

**EN LA AVENIDA BERNARDO O'HIGGINS**  
La columna siguió hasta la Avenida Bernardo O'Higgins, donde dobló hacia el poniente, por la calzada norte.

Allí el Cuerpo de Carabineros desfiló a las personas que desfilaban junto con los visitantes y dejó expedita la calzada, facilitando enormemente el despliegue de las fuerzas.

La columna continuó hasta la calle San Martín, donde dobló hacia la calzada sur de la Avenida y avanzando hasta llegar casi a la esquina de la



Diversos aspectos de la grandiosa recepción tributada ayer a los marinos brasileños que llegaron a la capital. El porta-estandarte durante el desfile frente al Ministerio de Defensa Nacional. La comitiva oficial, en la Estación Mapocho. El Comandante en Jefe de la Guarnición, General Espinosa Mujica, presenta sus saludos al Comandante Alves Camarã. Rodeados por una gran cantidad de público, los marinos brasileños se dirigen por calle Bandera al Barrio Cívico. Uno de los tambores de la banda del "Almirante Saldanha". El Ministro de Defensa Nacional, el Embajador de Brasil y el Comandante señor Alves Camarã, departen cordialmente, en el despacho del Ministro. La

banda del buque-escuela brasileño desfila frente al Ministerio de Defensa. El Comandante del barco visitante, Capitán de Fragata, don Antonio Alves Camarã. La marinería brasileña, durante el desfile. El segundo Comandante, Capitán de Fragata, don Bautista Coelho. La marinería durante su desfile por calle Bandera.

**LA COMITIVA OFICIAL**  
Exactamente a las 16.10 horas llegó hasta la ventana izquierda del primer piso del edificio del Ministerio de Defensa Nacional la Comitiva oficial que iba a presidir el acto.

En primer término se colocaron, de izquierda a derecha, el Embajador del Brasil, Excmo. señor Samuel de Souza Leao-Gracie, el Ministro de Defensa Nacional, señor Juvenal Hernández, el Comandante del "Almirante Saldanha", capitán de Fragata don Antonio Alves Camarã y el Comandante en Jefe del Ejército, General de División don Oscar Escudero Otárola.

En segundo término se colocaron los miembros del personal de la Embajada brasileña en Santiago y otros jefes militares de nuestras fuerzas armadas. En los altos techos se distribuyeron los altos jefes de la nave brasileña, los alumnos del curso de guardiamarinas y oficiales del ejército, aviación y marina chilenos.

**EL DESFILE**  
A la hora indicada en el programa anterior, se inició el gran desfile.

En la Plaza Bulnes y en la calzada sur de la Avenida Ber-

nardo O'Higgins se habían agolpado millares de personas, deseosas de ver desfilar de cerca a los visitantes.

**PASAN LOS BRASILEÑOS**  
Con gran marcialidad, y en medio de los estruendos aplausos del público, avanzó la delegación brasileña.

Venía encabezada por la bandera, la que se colocó frente a la ventana en que se encontraban las autoridades, al compás de una marcha característica del Brasil.

A continuación pasó el porta-estandarte acompañado por su escolta, los que fueron calurosamente ovacionados. Finalmente desfilaron tres compañías, formadas por la marinería del "Almirante Saldanha", las que se hicieron acreedoras a grandes aplausos, pues todos se presentaron en forma correctísima.

El público tributó en todo momento sinceras manifestaciones de simpatía hacia los brasileños, lo que originó un elocuente clima de estimación y camaradería entre los representantes de ambas naciones.

**DELEGACIONES DE LA GUARNICION**  
A continuación de los visitantes, desfilaron frente al balcón de honor, que se encontraba cubierto con las banderas de Brasil y Chile, delegaciones de todos los regimientos de la Guarnición, presididas por la banda de la Escuela Militar.

El desfile alcanzó pleno éxito y los soldados fueron objeto de diversas manifestaciones de simpatía y aplausos del público.

**LA FUERZA AEREA NACIONAL**  
En seguida pasó ante las autoridades la delegación de la Fuerza Aérea Nacional, encabezada por el Orfeón, el que recibió numerosos elogios por la correcta ejecución de una marcha militar. La delegación de oficiales y tropa desfiló correctamente.

**CARABINEROS DE CHILE**  
Desfiló en el lugar siguiente una brillante delegación del Cuerpo de Carabineros de Chile. Presidió el Orfeón de la Institución, con su personal completo, impresionando a todos los presentes por la magnífica interpretación que hizo de la "Marcha del Carabiniere".

Según a este conjunto una delegación de aspirantes a oficiales de la Escuela de Carabineros, quienes hicieron derroche de

### El programa de hoy

Los marinos brasileños que nos visitan serán objeto, durante el día de hoy, de significativos homenajes: colocarán una corona en el monumento a O'Higgins, gesto que será agradecido por un alto jefe de la guarnición de Santiago. A este acto asistirán delegaciones del Ejército, Aviación y Carabineros, con sus respectivas banderas.

En seguida, de 10 a 11.15 horas, los marinos brasileños visitarán los pasajes más importantes de la ciudad, y en la Escuela Militar recibirán un obsequio para la Escuela Militar brasileña.

**RECEPCION EN EL PALACIO COUSINO**  
A las 11.30 horas, el Alcalde de Santiago, señor Rafael Pacheco, y miembros de la Corporación Municipal, ofrecerán una recepción en el Palacio Cousino. A este acto asistirán los jefes, oficiales, y delegación de guardiamarinas del "Almirante Saldanha", y representantes del Ejército, Armada y Aviación, y miembros prominentes de la diplomacia y la política.

**ALMUERZO EN LA ESCUELA DE "EL BOSQUE"**  
A las 12.30 horas visitarán la Escuela de Aviación de "El Bosque", y momentos después serán invitados a un almuerzo ofrecido por el Comandante en Jefe de la Fuerza Aérea de Chile, señor Armando Castro.

**EN EL ESTADIO MILITAR**  
A las 16.30 horas, en el Estadio Militar, se servirán unas once-comida, a la cual asistirán delegaciones del Ejército, Aviación, Armada y Carabineros.

**REGRESO A VALPARAISO**  
A las 20 horas, los marinos brasileños regresarán a Valparaíso. En la Estación Mapocho concurrirán, con este motivo, delegaciones del Ejército, Aviación, Carabineros, Boy-Scouts, Cruz Roja y diversas instituciones gremiales.

### LOS BOY-SCOUTS

En último lugar desfilaron las delegaciones de todas las brigadas de boy-scouts, girl-guides y rovers de Santiago, junto con el Estado Mayor de la Institución.

Merece destacarse el lucido papel que desempeñó el Tambor Mayor, quien realizó algunas interesantes pruebas, logrando triunfos aplausos del público.

Con el desfile de esta última institución se puso término a los festejos de la recepción oficial.

### UN COCKTAIL

Terminado el desfile, el Subsecretario de Aviación ofreció un cocktail al Ministro de Defensa, al Excmo. Embajador del Brasil, Comandante y Oficialidad del "Almirante Saldanha", y a los alumnos del Cuerpo de Guardiamarinas visitantes, que se des-arrolló en un ambiente de gran cordialidad, durante el cual se formularon sinceros votos de simpatía chileno-brasileña.

### LA RECEPCION EN LA EMBAJADA DEL BRASIL

Poco después de las 19 horas,

(PASA A LA PAGINA 12)







## LA NACION

Santiago de Chile, jueves 13 de marzo de 1941.

HORACIO HEVIA LABBE  
PresidenteAdolfo Fuentes Rojas | Eleodoro E. Guzmán F.  
Director | GerenteLOS MARINOS BRASILEÑOS  
EN SANTIAGO

Las aclamaciones que se tributaron ayer al arribo de los oficiales y marineros del buque-escuela brasileño "Almirante Saldanha", constituyen una muestra más del cordial espíritu de confraternidad que une a los pueblos chileno y brasileño. La amistad tradicional entre ambas naciones no ha sido nunca empañada por la más leve suspicacia internacional, y este hecho revela que Chile y Brasil han sabido comprender el alto espíritu y la verdadera misión que están llamados a desempeñar en el continente americano.

Con la República del Brasil nos han unido siempre lazos de estrecha y firme solidaridad. Sus hombres de Estado más preclaros, como sus embajadores, han encontrado siempre en nuestros ambientes sociales una resonancia grata y una noble simpatía. Recordamos ahora una visita similar del buque de la armada brasileña "Almirante Barroso" efectuada hace algunos años a nuestro país, y el recibimiento clamoroso con que la sociedad de todas las ciudades que visitara su oficialidad a lo largo del territorio supo distinguir a los marineros que formaban la embajada. El pueblo todo, sin distinción de clases, participó en los festejos, y el recuerdo de aquellas manifestaciones y agasajos no se ha borrado con los años.

La tripulación del "Almirante Saldanha" ha encontrado ahora un eco prolongado y aumentado de la visita que recordamos. Y esto es lo que nos complace subrayar, puesto que a lo largo de más de cinco lustros las buenas y estrechas relaciones entre ambos países subsisten con la misma cordialidad de siempre. Los principios internacionales en que ambas naciones han apoyado su paso hacia el futuro puede decirse que han sido idénticos, y el alto espíritu pacifista que animó la política de sus cancilleres ha permitido que la vida de América desarrollara con amplitud y en medio de un ambiente de reciprocidad las relaciones de todos los gobiernos.

Hemos presenciado ayer, a la llegada de los marineros brasileños, manifestaciones populares de un alto significado. Exteriorizaban ellas la sinceridad de afectos muy hondos. Cuando el pueblo acude en masa a recibir a los huéspedes que le son gratos y a los cuales siente adheridos a su corazón, demuestra, como lo pudimos constatar ayer en forma conmovedora, su más profunda y cordial simpatía.

La visita de los oficiales y tripulación del buque-escuela "Almirante Saldanha" es un lazo más de unión y de amistad estrecha e irrompible en las relaciones que unen a ambas Repúblicas.

## Un grave problema

Las noticias llegadas de Concepción, en lo que se refiere a la reconstrucción de la ciudad, no pueden ser más alarmantes y dignas de una especial consideración. El Consejo Provincial de la Corporación de Reconstrucción y Auxilio, que tiene su sede en la capital sureña, acordó suspender por el período de treinta días los permisos para iniciar nuevas edificaciones en atención a la escasez de materiales que se advierte, no sólo para proseguir las obras que ya están en ejecución, sino para emprender aquellas que están contempladas en el plan regulador de la ciudad.

A nadie puede escapar la trascendencia del acuerdo adoptado por el Consejo Provincial de la Corporación, ya que sus resultados tendrán que afectar directa y profundamente a una gran porción de los habitantes de la zona devastada por el terremoto del año 39, como también a empresarios, a contratistas y a obreros que verán seriamente alteradas las condiciones normales de su trabajo. La prensa penquista, al dar cuenta de las declaraciones hechas por el delegado de la Corporación acerca del problema del abastecimiento de materiales de construcción en la provincia, hace notar que la presente situación constituye el hecho más grave de los que se han presentado después del terremoto.

No es ya sólo el cemento que falta en aquella zona que está entregada con entera a una constante labor reconstructiva, circunstancia a la cual nos hemos visto obligados a referirnos en incontables ocasiones. Escasean o faltan, además, otros materiales indispensables que, como el ripio, la piedra chancada, el hierro, ladrillos, material sanitario y yeso, son ya casi imposibles de conseguir para la continuación adecuada de las obras. Se ha establecido por los técnicos que la edificación particular ha llegado al punto máximo que es posible alcanzar con los actuales medios de producción y abastecimiento de los materiales anteriormente señalados, lo que viene a indicar que en aquella zona la construcción ha alcanzado su más alto punto de saturación, de modo que las inversiones que se han hecho en edificios esta año constituirán el índice que habrá de permitir la regulación futura de la reconstrucción.

Sea como sea, la situación

que se presenta a los habitantes de la zona devastada no puede ser más promiscua y mortificante, no ya por su aspecto presente, sino por la trascendencia que puede tener para la futura reconstrucción de las obras reconstructivas. Los Poderes Públicos, no ya sólo el Consejo General de la Corporación, deben adoptar, con decisión y con premura, todas aquellas medidas conducentes a hacer menos perjudicial y peligrosa una situación de hecho que, aunque se deba a motivos que pueden calificarse como de fuerza mayor, merece ser considerada en todas sus funestas consecuencias.

No hay duda de que el material de construcción más escaso hasta ahora es el cemento, lo que unido a la forma de distribución ha ocasionado quejas y reclamos que la autoridad competente debe acoger en cuanto tengan de efectividad y de justicia. Entendemos que mientras el cemento escasee, como ha ocurrido hasta ahora, la mejor manera de contrarrestar esta ineficiencia tendrá que consistir exclusivamente en una forma más proporcionada de su reparto. El Comisariato, que es el organismo encargado de efectuar este reparto, puede muy bien acoger todas aquellas insinuaciones que, por venir de los mismos interesados, deben ser dignas de ser consideradas. Todo depende, en suma, de una vigilancia más estricta y de una preocupación más constante, y, sobre todo, de lograr armonizar los diversos intereses en una forma que no lesione ni menoscabe el interés general.

## CLUB DE LA PRENSA

En las columnas de los diarios "Ilustrado" e "Imparcial" de hoy me impuse del nombramiento hecho en mi persona para desempeñar el cargo de vicepresidente del Club de la Prensa.

En vista de que catóico de tiempo para dedicarme a actividades de orden social, ruego a los directores de dicha institución, y colegas que me excusen y acepten mi renuncia, a la vez que las gracias por haberme honrado con tan distinguido cargo.

Joaquín Edwards Bello

Santiago, 12 de marzo de 1941.

## LOS JUEVES DE JOAQUIN EDWARDS BELLO

## MARGARITA GAUTHIER

La Dama de las Camelias ha llevado a la calle. Hondo sollozo, más cortante por el esfuerzo de la dama para ahogar, se escuchó en la sala del cine. Nadie río. Parecía que el público entero pugnaba por ahogar un sollozo parecido.

En que reside la supervivencia de un drama tan sencillo al parecer? me preguntaba uno de los espectadores.

En eso mismo, en su sencillez, en la simplicidad emotiva de su trama, en la ausencia de pretensiones, y en la fascinación de París. La Dama de las Camelias es trasunto de vida francesa, de vida de París en 1850.

Cuando el pueblo se arremolinaba en los bulevares, en las vespertinas de la guerra del 70, la Dama de las Camelias comenzaba a dar vueltas al mundo. Verdi compuso La Traviata con el argumento de ella. Los más famosos dibujantes ilustraban las sucesivas ediciones de la obra: Gavarni, Bayard, Doré, Planas, Severini. En Roma la pusieron en el cine, y siguió adelante, caminando a la gloria. Los alemanes entraron en París; se tomaron Alsacia y Lorena. La Dama de las Camelias continuó su marcha triunfal. La gran Sara Bernhardt puso lo mejor de su talento para interpretar a

la cortesana tuberculosa; centenares de miles de espectadores fueron a postrarse ante la trágica inimitable. Llegó 1914. Otra guerra; otra vez los parisenses llenaron los bulevares para cantar en coro.

Hou hou les trois ans a bas la guerre.

Mataron a Jaurès. La Marné; Verdun; el armisticio. Margarita Gauthier resucitaba, indemne y magnífica, de todas las catástrofes, de todas las escuelas literarias, de todos los caprichos del tiempo.

Otra guerra más, y ruina de Sedan; París ocupado por segunda vez, pero su heroína palida y frágil no muere; hace temblar todavía a los públicos con sus camelias blancas manchadas en sangre.

¿Cuál es el secreto de la vitalidad del ensueño de Dumas? Uno solo: la vida. Dumas escribió la Dama de las Camelias en un cuarto de hotel, en San Germain, en la fonda del Caballero Blanco, a un franco por día. En tres semanas la novela estaba terminada. Regaló el manuscrito, después de publicarlo, a un amigo íntimo. ¿Dónde están ahora esos papeles? En el fondo de un mar, más allá de todo, en el Cabo de Buena Esperanza; naufragaron junto

con el equipaje de su dueño.

Dicen que Dumas se inspiró en Marion Delorme, en la Bernerette y en Fernanda. Es muy posible, pero hizo una heroína propia. Tanto se parece a Marion Delorme como a Manon y a Mimí. Es una francesa de 1850 en carne y hueso, con música de Offenbach y coplas de café-concert.

Margarita Gauthier, o Alfonsina Duplessis, que fue el nombre de la inspiradora, vivirá tanto como el mundo. Hará revivir en cada espectador sus propias inquietudes y recuerdos, ya sean hombres o mujeres, ya sean Margaritas o Armandas. Aquel suspiro cortante, que rasgó el silencio y la oscuridad del teatro, volverá a apercibirse decenas de veces.

Rubén Darío les está soplando en los oídos a todas las espectadoras: ¿Te acuerdas cuando querías ser una Margarita Gauthier? Otro Rubén Darío, inédito, les dice al mismo tiempo a ellos, los espectadores. ¿Te acuerdas cuando estuviésteis a punto de ser un Armandas Duval?

El secreto del triunfo de la Dama de las Camelias consiste en su humanidad; el amor de los veinte años, la decadencia que se inicia y es más pura, infinitamente

más pura y blanca que las honradas profesionales; el conflicto de familia, de las conveniencias; el sacrificio y la muerte que lo redime todo.

Y algo hay en el fondo de todo eso que es el fondo de todas las épocas y todos los días. La virtud revestida con las apariencias de pecado y el egoísmo que se cubre con los atributos del deber y la virtud.

La pantalla continuará alumbrando la antorcha de Dumas, y Greta Garbo es la digna sucesora de Sara Bernhardt.

Solamente un reproche a la película. Robert Taylor debe tener presente que Armandas Duval no era millonaria, ni atleta, ni figurinista, ni jugador de polo. Sería bueno que los empresarios de Hollywood buscaran modelos franceses contemporáneos a la Duplessis para que otra vez nos den un Duval que sea verdaderamente Duval y no Duvalson. Por algo Greta Garbo es europea. Ella sí comprendió a Margarita.

Los Estados Unidos se declaran potentes y grandes. Demasiado potentes en este caso para que puedan darnos un Armandas romántico, delgado, de barbillos finos y bigote rubio, a lo Musset.

J. E. B.

De Jorge Gustavo Silva

## El trabajo ante la Corte Suprema

Inicialmente sustraídos a la autoridad de la Excm. Corte Suprema, los Tribunales del Trabajo fueron sometidos a ella, como se sabe, en el año 1933, por obra de la ley que dispuso que la "jurisdicción correccional disciplinaria y económica sobre todos los Tribunales de la República", incluso los Tribunales del Trabajo, correspondía a aquel Supremo Tribunal.

Desde entonces, numerosos recursos de queja han sido presentados; muchos de ellos, acogidos con declaraciones a veces por entero modificatorias de los fallos expedidos por los tribunales recurridos.

En ocasiones —hay que reconocerlo— no sin lesión de los derechos de las partes. Más a menudo, en un reclamo de justicia, con "espirito de justicia" que acaso muchos no habrán esperado de magistrados judiciales formados, en larga carrera, mediante el estudio y la aplicación del puro "derecho antiguo", lo diremos así para aludir al derecho más tarde llamado, con cierta vaguedad, "social".

"El trabajo", cuya importancia económica no habían destacado debidamente los mismos economistas, tampoco tenía —lo cual es muy explicable— su verdadera posición económica había alcanzado el merecido reconocimiento dentro del Derecho, dentro de los Códigos.

¿Quién iba a pensar, hace un cuarto de siglo, que se hablaba, por ejemplo, tan pronto como el día en que se reconociera, por la ley, a los empleados, particulares y públicos, eso que ahora se llama "la indemnización por años de servicios"? ¿Cómo haber imaginado el enorme desarrollo que ha venido a alcanzar y los inmensos servicios que ha venido a prestar eso que ahora se llama "con expresión que acaso jamás se usó entre nosotros antes del año 1920" la "prevención social"?

Ambas cosas son sin embargo, realidades actuales, benéficas y justas.

Hemos recordado esto, a propósito de una ley de 1940 que de manera especial afecta a los periodistas; ley en cuya aplicación un Juzgado del Trabajo ha incurrido en una manifestación paralizadora, la cual fué cabalmente aplicada por el Tribunal de Alzada (que revocó con claros y severos fundamentos la sentencia de primera instancia); y respecto de la cual pende ahora un recurso de queja ante la Excm. Corte.

Nunca tuvo por qué ser incompatible el pago de las indemnizaciones por años de servicios (ni por accidentes del trabajo), emanación natural del contrato de trabajo, y responsabilidad de cargo del patrono o empresario, con los beneficios de la previsión, regidos por leyes especiales y servicios por las Cajas respectivas.

Así, un empleado particular, tiene, como tal, entre otros estos dos derechos, del todo independientes y compatibles: de un lado derecho a que el empleador le pague, cumplidas las condiciones legales, una indemnización por años de servicios (y por accidente en el servicio, si el caso llegare); y, por otro lado, derecho a que su Caja le preste todos los servicios que la ley orgánica de la misma especifica. El pago de aquellas prestaciones a cargo del empleador en nada empuja al pago de estas prestaciones a cargo de la Caja de Previsión Social.

Eso es de la naturaleza de las cosas. Haber entremezclado y confundido unas y

otras prestaciones —incompatibilizándolas, todavía—, ha debido de ser obra de la ignorancia o del "interés" particular.

Mezclas confusiones y entremezclas fueron hechas con daño injusto de los periodistas, por los últimos autores de la ley de la Caja Nacional de EE. Públicos y Periodistas. Se declaró en esa ley —contra toda equidad y contra todo principio doctrinal— que la jubilación (servicio de previsión de estos empleados particulares que son los periodistas) a cargo de la Caja era incompatible con el pago de las indemnizaciones que, a cargo de los empleadores, establecían y establecen las leyes del trabajo. Lo cual vino a ser como si alguna ley hubiera declarado, intrínsecamente, que el empleado público que se invalida por efecto de un atropello callejero (de automóvil o tranvía, por ejemplo) no podía cobrar indemnización al autor del atropello, inválida en el caso de que el Gobierno le otorgara la jubilación.

El sentido de la justicia se ha abierto paso, poco a poco. Se ha logrado rectificar aquella verdadera iniquidad, aunque haya sido, por ahora, sólo parcialmente. La ley de 1940 tiene dispuesto que los servicios de los periodistas, prestados en determinado espacio de tiempo, y cumplidos otros requisitos, darán derecho a indemnización, "cualesquiera que haya sido la causa del retiro"; o sea, aunque esta causa haya sido la jubilación.

Palada, sin fundamento plausible, a nuestro juicio, en sentido negativo la demanda en primera instancia; revocación del fallo, en segunda y última instancia, la cuestión que resulta ineficaz, y que exagera enormemente las proporciones. Ahora mismo hacen notar, con su peculiar humorismo, que Alemania les llevaría huido, de ser ciertos sus partes oficiales, tres veces el total del tonelaje inglés y aliado. A los ingleses no les irrita el bloqueio enemigo en sí mismo; y sus protestas y llamadas a la opinión internacional se han basado siempre en el aspecto determinado de los submarinos y corsarios alemanes hundidos los buques sin aviso y sin preocuparse de recoger a las tripulaciones.

El bloqueio británico, a base de barcos de superficie, detiene y no hunde los buques adversarios. Han sido los mismos alemanes quienes han echado a pique sus navíos para evitar el verlos apresados. Tampoco Alemania, hasta ahora, alega que el bloqueio en sí mismo perjudica, afirma que sus reservas, su política, de sustitutos y el comercio con Rusia y los países ocupados le pone al abrigo de la escasez. El bloqueio británico provoca ahora —y de tiempo en tiempo ha ocurrido así desde hace un año — la protesta del gobierno de Vichy, en nombre de Francia.

Además, la indemnización es emanación del contrato de trabajo, celebrado con el empleador; y la jubilación es creación y servicio de la ley de la Caja de Previsión. Lo repetimos: de la misma manera, y por iguales razones, por las cuales un empleado público puede verse obligado a pagar, a la vez, en el evento de ser desgraciado de que un accidente le invalide para el trabajo —la indemnización con cargo al autor y culpable del accidente, y la jubilación, con cargo a la Caja y al Estado, un periodista puede y debe cobrar, si llena los requisitos de la última ley, a la vez, la indemnización por años de servicios y la jubilación.

De la primera, responderá el empleador, la Empresa. La segunda, es servida por la Caja Nacional.

J. G. S.

## La Sra. Herminia Arrate de Dávila

El fallecimiento de la señora Herminia Arrate de Dávila, acaecido en la tarde de ayer, es particularmente doloroso para este diario. Desde un tiempo, como es mismo tiempo, que fragua de noticias, una casa, y por ello la esposa de uno de sus fundadores y promotores no está ajena a su desenvolvimiento, mucho menos cuando cuenta con el entusiasmo, la fe y la inteligencia que adornaron a la extinta.

Ninguno de los viejos servidores de esta empresa de la tarde de recordar el rostro simpático y bondadoso que solía iluminar las oficinas del pequeño edificio y la estrecha calle que actualmente es explanada moderna. Exenta de prejuicios, con un gran sentido práctico y de progreso, atrajo a esta casa innumerables elementos de valor, en una época en

que el país clamaba por renovaciones de todo orden. Los años eran decisivos desde los finales de la guerra, en que el diario fue fundado, y que coincidieron poco más tarde con la era del nuevo Chile. Perfectamente identificada con su época, en ideales y trabajos, dejó algo de su generosa sangre en las escalas que llevaron a este diario a una altura envidiable.

Más tarde, en la diplomacia, en las labores de propaganda de nuestra patria, se anotó numerosos éxitos, resonantes y fáciles, como si toda su vida no fuera otra cosa que un camino de Chile a la señalada por la Providencia.

Desde estas columnas, en el edificio nuevo que mira a un horizonte dilatado de la capital, nos dejaremos de recordar, con eco oprimido y profundo, sus virtudes.

## Mirador neutral

## Bloqueo marítimo

Tanto Gran Bretaña como el Reich alemán tienen declarado el bloqueio a su adversario. El bloqueio inglés afecta a Alemania y a los países del continente europeo por cuyo conducto pueden llegar mercancías. El alemán afecta al Reino Unido y a un país neutral —Irlanda— que está próximo al mismo.

La prensa y la opinión británicas no pierden el tiempo en lamentar el bloqueio germanico. Se limitan a dar cifras y datos para probar que resulta ineficaz, y que exagera enormemente las proporciones. Ahora mismo hacen notar, con su peculiar humorismo, que Alemania les llevaría huido, de ser ciertos sus partes oficiales, tres veces el total del tonelaje inglés y aliado. A los ingleses no les irrita el bloqueio enemigo en sí mismo; y sus protestas y llamadas a la opinión internacional se han basado siempre en el aspecto determinado de los submarinos y corsarios alemanes hundidos los buques sin aviso y sin preocuparse de recoger a las tripulaciones.

El bloqueio británico, a base de barcos de superficie, detiene y no hunde los buques adversarios. Han sido los mismos alemanes quienes han echado a pique sus navíos para evitar el verlos apresados. Tampoco Alemania, hasta ahora, alega que el bloqueio en sí mismo perjudica, afirma que sus reservas, su política, de sustitutos y el comercio con Rusia y los países ocupados le pone al abrigo de la escasez. El bloqueio británico provoca ahora —y de tiempo en tiempo ha ocurrido así desde hace un año — la protesta del gobierno de Vichy, en nombre de Francia.

Además, la indemnización es emanación del contrato de trabajo, celebrado con el empleador; y la jubilación es creación y servicio de la ley de la Caja de Previsión. Lo repetimos: de la misma manera, y por iguales razones, por las cuales un empleado público puede verse obligado a pagar, a la vez, en el evento de ser desgraciado de que un accidente le invalide para el trabajo —la indemnización con cargo al autor y culpable del accidente, y la jubilación, con cargo a la Caja y al Estado, un periodista puede y debe cobrar, si llena los requisitos de la última ley, a la vez, la indemnización por años de servicios y la jubilación.

De la primera, responderá el empleador, la Empresa. La segunda, es servida por la Caja Nacional.

J. G. S.

EMBAJADOR DE ESPAÑA  
MOLESTO POR ACTUACION  
DE LOS REFUGIADOS

En audiencia especial fué recibido ayer por el Ministro del Interior, Excmo. señor Juan Ignacio Luca de Tena.

En esta ocasión, el diplomático español expuso al señor Olavarría que los refugiados españoles se dedicaban a hacer política en el país, y que en la forma como actuaban lesionaban seriamente los intereses del Gobierno del general Franco.

Después de un cambio de opiniones, el Marqués señor Luca de Tena pidió al Ministro que adoptara algún temperamento para evitar estas actividades molestas para su Gobierno.

MINISTRO DE TIERRAS  
FUE A CONCEPCION

De regreso de Viña del Mar, a donde se dirigió a fin de dar cuenta a S. E. de la jira efectuada en Asen, el Min. de Tierras y Colonización se dirigió a Concepción, a fin de atender asuntos particulares. Posiblemente el señor Merino estará de regreso en la semana próxima.

A VIÑA SE DIRIGIO EL  
MINISTRO DE HACIENDA

El Ministro de Hacienda, don Marcial Mora Miranda, se dirigió ayer a Viña del Mar. El señor Mora regresará hoy, reasumiendo inmediatamente sus funciones.

## Las declaraciones del Almirante Darlan

¿Como no vamos a comprender al almirante Darlan? Tal cual él presenta la cuestión —y no tenemos ninguna razón para imaginar que su exposición no es objetiva—, la situación de la Francia no ocupada sería trágica. Antes de dejar morir al pueblo francés —ha debido pensar el viejo marino—, primero, inclusive, el riesgo de perder el resto de la flota de guerra. Confiamos que es difícil hacerle un reproche.

Y, sin embargo, cabría expresar que las privaciones actuales del magnífico país latino provienen del lado alemán, y que es al Gobierno del Reich a quien Vichy debe dirigirse. Francia es una unidad. Su situación actual —dividida en dos zonas incommunicables— parece, más bien, un artículo habilitado de la diplomacia hitleriana, gracias al cual queda una puerta abierta a posibles filtraciones del bloqueio, y se aprovecha la producción del país en beneficio de los fines guerreros de Alemania. En efecto, ¿qué razón existe para que la parte invadida no pueda alimentar a la población de la parte que obedece al Gobierno del Mariscal Petain? Alemania ha declarado hasta el cansancio que posee stocks suficientes para resistir al bloqueio inglés. Si las palabras quieren decir algo, esto debe interpretarse en el sentido de que no necesita la producción francesa de alimentos. Lo cual, por otra parte, se halla confirmado por el ofrecimiento hecho a España de una fuerte cantidad de millones de quintales de trigo.

La técnica empleada por Berlín no es ni complicada ni nueva. Fue utilizada ya en la guerra anterior, y consiste en poderse de todo cuanto en los territorios ocupados representa un valor nutritivo susceptible de aumentar sus posibilidades de resistencia. Naturalmente, los males afectados empiezan a sentir serias privaciones. Entonces se invoca la caridad del mundo para estas víctimas de la guerra. Si los sentimientos humanitarios —que el Estado Mayor alemán en guerra desprecia infinitamente— son tocados y, gracias a ellos, se

organiza el aprovisionamiento del pueblo necesitado, se produce lo siguiente: La población de los territorios invadidos se alimenta por los neutrales, mientras su producción va a incrementar las fuerzas de resistencia y de combate del invasor.

Si consideramos los trabajos efectuados por los profesionales alemanes de la estadística —cuyos cálculos se hacen en calorías—, podemos decir que el continente europeo se basta a sí mismo en un 91 por ciento. Lo cual significa que el único efecto del bloqueio inglés debería ser —por el momento, al menos— el de determinar la insatisfacción de algunas necesidades, pero —en ningún caso— el de crear un angustioso estado de hambre. Si la situación es diferente, no deben buscarse sus causas en la acción de la flota británica, sino en la política hitleriana de guerra (cañones antes que mantequilla) impuesta prácticamente a todo el continente.

Un análisis metódico de esta afirmación no cabe en un artículo de prensa. Pero creemos que basta con lo dicho para demostrar que la posibilidad de atender a las necesidades alimenticias milnimas o el hambre de las poblaciones europeas está en las manos de Hitler. Es a él, por consiguiente, a quien debería dirigirse el almirante Darlan.

Tal es la lógica. Pero hay cosas que no pueden resolverse lógicamente. El jefe de la marina de Francia se encuentra maniatado en lo que respecta a Alemania. Como buen estratega, ha examinado todos los aspectos de la cuestión y ha explorado la calidad de las fuerzas que lo cercan. Esto le ha bastado para comprender que el punto débil está en el frente oceánico de Gran Bretaña. La sensibilidad profundamente desahilada de las democracias es algo bien vulnerable y, por ello, fácil de exaltar contra el inhumano bloqueio de la flota de Su Majestad.

¿Como no vamos a comprender al almirante Darlan? Nosotros, en su caso, haríamos lo mismo.

G. O.

## EXTENSION MUSICAL

La ley que creó el Instituto de Extension Musical, dejó perfectamente establecido el fin primordial que con ella se persigue: crear una orquesta de 80 profesores. "Después de atendida esta finalidad —agrega textualmente—, los fondos se aplicarán a costear el coro y el cuerpo de baile; en seguida, a incrementar la orquesta y a cumplir los demás fines de la ley".

Desgraciadamente, según informaciones que obran en nuestro poder, las cosas no se han desarrollado de acuerdo con la letra y espíritu de la legislación referida. El Consejo de este organismo, poniendo en acción una autonomía que ha llegado hasta hacer necesaria la dictación de un decreto reglamentario dirigido a encuadrar sus funciones dentro de la dependencia que se debe al Ministerio de Educación y al de Hacienda, ha comenzado por crear una burocracia frondosa y por incurrir en gastos que son injustificables, desde todo punto de vista.

Podemos mostrar nuestro aserto con cifras concretas: el Director de la Orquesta goza de un sueldo mensual de \$ 5.000, más \$ 3.000 por cada oportunidad en que ejerce su cargo; dos secretarios del Consejo disfrutan, cada uno, de una renta de dos mil pesos mensuales; dos contadores importan un gasto mensual de \$ 4.000. Y en las partidas del presupuesto aprobado por el Consejo se advierten rubros que importan demasiado: \$ 350.000 para contratar personal técnico; \$ 300.000 para viajes y movilización; \$ 150.000 para publicaciones de prensa y gastos de oficina; \$ 200.000 para muebles e imprevisos, etc.

Mientras tanto, al margen de esta burocracia y de la contratación de elementos extranjeros, los músicos nacionales, aquellos para quienes se dictó precisamente la ley, han quedado sin recibir los beneficios que de ella se esperaron, a pesar de que el sacrificio de los contribuyentes para contar con una orquesta nacional es algo efectivo, tangible y duro.

Sin duda, el Gobierno habrá de normalizar la situación a que aludimos. No sabemos si el decreto reglamentario de 3 de octubre de 1940, por el cual se estableció una atinada fiscalización sobre las actividades del Consejo del Instituto de Extension Musical, ha pasado a tener vigencia obligatoria. En todo caso, debería esta resolución ser llevada a la práctica o a notarse cualquier otro arbitrio que permita encarrilar estas cosas por el sendero que le señala claramente la ley N.º 4.406, de 2 de octubre del año último.

M. N.

CARGO DE GOBERNADOR  
POR PRIMERA VEZ SERA  
SERVIDO POR UNA MUJER

El Ministro del Interior, don Arturo Olavarría, firmó ayer el decreto por el cual se designa Gobernador de La Unión, a doña Olga Boettcher.

Con este decreto, por primera vez en nuestro país, una mujer desempeñará las funciones de Gobernador.

EL MINISTRO SEÑOR  
IRIBARREN SE DIRIGE  
HOY A PEÑUELAS

En la mañana de hoy y por vía aérea, se dirigió a Peñuelas el Ministro de Educación Pública, don Juan Antonio Iribarren, quien asistirá a la inauguración de la Sexta Exposición Regional, que se realizará en dicho balneario.

Es muy posible que acompañe al señor Iribarren, su secretario don Baldelario Riquelme.

PRONTO SE DESIGNARA  
DELEGADO CHILENO A  
COMISION DE FOMENTO

El Ministro de Relaciones Exteriores, don Manuel de Guzmán, recibió ayer en la tarde a los señores Oriamuro y Magalhães, miembros de la Comisión Interamericana de Fomento.

Como se recordará, en la Conferencia Consultiva de Cancillerías realizada en Panamá, se acordó la creación de esta comisión, señalándose como función primordial, la de fomentar las industrias en las veintuna naciones americanas.

Los señores Oriamuro y Magalhães, conversaron con el Canciller acerca de la necesidad de que Chile nombre su delegado a la Comisión mencionada.

El Ministro de Relaciones Exteriores les manifestó que dentro de algunos días se procederá a designar al delegado chileno que integrará la Comisión Interamericana de Fomento.

En la tarde de ayer, el Ministro de Fomento, señor Oscar Schnake, recibió en audiencia especial al miembro de la Comisión Internacional de Intercomercio de Estados Unidos, Mr. C. W. Magalhães, que realiza una jira por los países sudamericanos, por encargo especial del Gobierno.

EL M. DE AGRICULTURA  
PARTE HOY A PEÑUELAS

Como hemos informado, el Ministro de Agricultura, don Alfonso Quintana Burgos, concurrirá a la Exposición que se celebrará en Peñuelas, organizada por la Sociedad Agrícola del Norte.

El señor Quintana partirá hoy a las 11 horas en un avión Sikorsky, acompañado por el Subsecretario del Ministerio, don Alberto Velep, por el Jefe del Depto. de Agricultura y Fomento, don Fructo, don Aquiles Escobar, por el Jefe del Depto. de Cooperativas, don Alfredo, y por su Secretario don Carlos Marcolato.



# DOS

En el proceso 2.404, por haberse ordenado citar por comparendo a Jorge Droguett para comparecer ante este tribunal y prestar declaración a la demanda del 15 del actual, a las 10 horas, bajo apercibimiento de multa. — Santiago, 4 marzo de 1960. — Manuel Oñat, Juez. — J. A. B., secretario.

**FISCALIA MILITAR.** —  
r aviso: cito, llamo y en-  
Francisco Javier Alarcón.  
que dentro quinto día, des-

responder a los cargos que  
han en su contra en la causa  
147-41, bajo apercibimiento  
ser declarado rebelde. San-  
to Domingo, 7 febrero 1941. Ernesto  
Carreras, Fiscal. Zúñiga, Secre-  
tario. 15 Mzo.

a Arturo Jara Maldonado, que dentro quinto día, de fecha, comparezca a este anal, Victoria Subercaseaux responder a los cargos que an en su contra en la causa 224-41, bajo apercibimiento ser declarado rebelde. Santiago, febrero, 1941. Ernesto

**FISCALIA MILITAR.** —  
aviso: cito, llamo y em-  
para Marco Antonio Mella To-  
para que dentro quinto  
desde la fecha, comparezca a

13, a responder a los cer-  
te resultan en su contra en  
sa N.º 145-41, bajo aperi-  
to de ser declarado rebel-  
tiango, 18 febrero 1941. Er-  
Banderas, Fiscal. Zuñiga,  
rio. 15 Mzc.

que dentro quinto día a fecha, comparezca a este al, Victoria Subercaseaux responder a los cargos que en su contra en la causa 59-41, bajo apercibimiento declarado rebelde. San-4 enero 1941. Ernesto Balleal Zúñiga, Secretario.

**FISCALIA MILITAR.** —  
aviso: cito, llamo y em-  
a Francisco Tapia Rodrí-  
ara que dentro quinto día,  
a fecha, comparezca a es-  
aunal, Victoria Suberra-  
73, a responder a los car-  
resultan en su contra en

FISCALIA MILITAR. —  
aviso: cito, llamo y em-  
Juan Agustín Flores Cne-  
ra que dentro quinto día.

Victoria Supermercados  
responder a los cargos que  
en su contra en la cau-  
1961-41, bajo aprehensión  
er declarado rebelde. San-  
6 febrero 1941, Ernesto  
as, Fiscal, Zúñiga, Secre-  
15 Mayo

aviso: cito, llamo y em-  
Francisco Tapia Rodrí-  
ara que dentro quinto día  
a fecha, comparezca a  
ibunal, Victoria Suberc-  
73, a responder a los car-  
resultan en su contra en  
a No 42-41, bajo apercibi-  
de ser declarado rebelde.

FISCALIA MILITAR. —  
 Aviso: cito, llamo y en-  
 tre Francisco Javier Alarcón,  
 dentro quinto día, des-  
 de fecha, comparezca a este  
 J. Victoria Suberosea y

**FISCALIA. MILITAR.** —  
o aviso: cito, llamo y em-  
Luis Armando García

comparezca a este Tribunal Subercaseaux 174, Victoria a los cargos que rendir su contra en la causa -41, bajo apercibimiento declarado rebelde. Santiago, marzo 1941. Ernesto Barrios Fiscal. Zufiiga, Secretario.

ISCALIA MILITAR. — ser  
los  
Santi  
Oñat

**FISCALIA MILITAR** —  
a aviso: cito, llamo y em-  
Juan Agustín Flores Que-  
a que dentro quinto día,  
a fecha, comparezca a es-  
aunal, Victoria, Subaer-

resultan en su contra en  
N.º 161-41, bajo apercibi-  
miento de ser declarado rebel-  
de, el 6 marzo 1941. Ir-  
r. Fiscal, Zúñiga.  
15 Myo.

para que dentro quince días de la fecha, comparezca ante el Tribunal, Victoria Suarez 173, a responder a los hechos que resultan en su causa No 145-41, bajo el silencio de ser declarado Santiago, el marzo 1941 Banderas, Fiscal, Zúñiga, o.

**ESCALIA MILITAR.** —  
Aviso: cito, llamo y em-  
Francisco Alamir Escal-  
a que dentro quinto día,  
a fecha, comparezca a  
bunal, Victoria Suherca-  
3, a responder a los cer-  
resultan en su contra en  
N.º 59-41, bajo apercibi-

**JUZGADO DEL CRIMINAL**  
Primer edicto, cito, llamamiento a los inculpa-  
dos: Platon Castillo y Yolanda  
residían en Bulnes 839.  
en términos de la ley.

En la causa que se les i-  
lesiones, bajo apercibi-  
de ser declarados rebel-  
rarios los perjuicios con-  
s. — Santiago, 3 mar-  
— Manuel Oñat, Juez.  
secretario.



## En la Embajada de Bolivia.

La comida ofrecida anoche por el señor Embajador de Bolivia don Hernando de la Maza, en honor de la Misión Comercial Chilena que viajaba a La Paz asistieron:

Relaciones Exteriores, don Manuel Bianchi, don Subsecretario de Comercio y Consular, don Ricardo Heatley; don Gastón Goyeneche, don de la Misión y presidente de la Cámara de Comercio de Chile; don Raúl F. de la Misión, don Comercial, don Ramón de Santiago, don señor Errázuriz, don Jara, don secretario de Relaciones Exteriores, don Marcelo Ruiz.

## EL CRILLON.

El jueves 14 de marzo a las 17.30 horas, se llevará a cabo un té ofrecido por las relaciones de la Misión de la Embajada de Chile, con motivo de su viaje a Estación de los Andes.

## BAUTIZO.

Ha sido bautizado en la parroquia de Jesús Nazareno, don Jaime Ramón de Nuestra Señora del Socorro, hijo del señor Fernando Devlat Roca y de la señora María B. Robinson de Devlat.

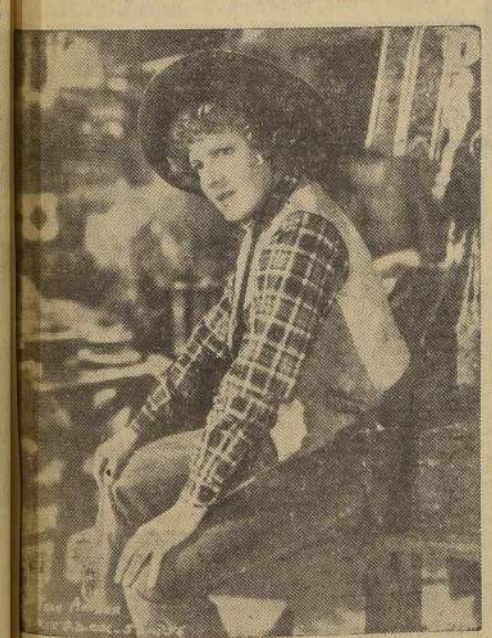
## SRTA. ANA LUISA MATTA PEREZ.

Profundo sentimiento de duelo ha causado el fallecimiento de la señorita Ana Matta Pérez, ocurrido la mañana de ayer en esta capital.

## SEÑOR RAMIRO MOLINA PIEROS.

En la madrugada de hoy, de existir en esta capital, el señor Ramiro Molina Píeros, su fallecimiento ha causado honda lamentación.

## LA VIDA PRIVADA DE LA ESTRELLA DE "ARIZONA"



La accidentada vida artística de Jean Arthur contrasta con la sencilla dicha de su vida matrimonial. Su vida matrimonial ejemplar, según las palabras de Hollywood, es una charla a la industria cinematográfica, nada más que desde el 1932.

Para poner "al día" esta biografía de la superlativa actriz, nos tomamos la libertad de publicar la continuación de la gran revista "Cineclaudia" de ella en su sección de "Chis y Cuéntos" de su número de marzo de 1941.

JEAN ARTHUR HA EXPLORADO... El por qué de su avaricia a las fiestas, según rumores, ha sido mucho en Hollywood, Jean odia a los peñis y a las fiestas con un reconocimiento. Su explicación satisface a los más exigentes. "Como es posible, dice, que se confiese uno con un señor a quien le acaban de presentar, aunque sea periodista... Además, todo lo que uno dice es fácilmente mal interpretado, una charla a la industria cinematográfica, nada más que desde el 1932."

Entre personas que no pueden comprenderse. En cuanto a las fiestas, me gustan por otras razones. Cuando yo me divierto, lo hago en forma... Y generalmente guardo cama por dos días... si es que me divertí lo que sería de mí si tuviera que divertirme todos los días, como Hollywood quiere...

La chistosa ironía con que Jean Arthur trata de disfrazar el verdadero motivo de su retiro a las fiestas, es otra muestra del vivo ingenio de la electrizante estrella de "ARIZONA".

## EL FALLECIMIENTO DE LA SEÑORA HERMINIA ARRATE DE DAVILA.

Los diversos círculos de esta capital se han visto hondamente conmovidos con el sensible fallecimiento de la señora Herminia Arrate de Dávila, esposa de don Carlos G. Dávila, deceso que se tenía, en atención al estado de gravedad en que esta distinguida dama se encontraba desde hace algún tiempo.

Los solícitos cuidados de los suyos y la constante atención médica fueron impotentes para detener el mal, el que hizo crisis definitiva a las 14 horas de ayer.

El conocimiento de esta desgracia repercutió en el acto en nuestros círculos oficiales, diplomáticos y sociales. Numerosas personas se acercaron a la casa mortuoria a expresar sus condolencias a la familia y desde diferentes puntos del país y del extranjero se recibieron manifestaciones de pesar.

La muerte de la señora Dávila constituye una pérdida sensible, no sólo para nuestra sociedad, sino que para las artes, inclinada de preferencia a la pintura, fue guiada por la mano experta del maestro Pablo Buchard. Exhibió en varias ocasiones y en diferentes exposiciones chilenas, llegando a obtener 2.ª medalla en el Salón Anual. Durante su estadía en Nueva York no abandonó su arte y por el contrario, dedicándose en forma activa a él, expuso en el Museo de Roerich, donde recibió grandes elogios de la crítica neoyorquina. En Estados Unidos, en los últimos años, un retrato de ella fue pintado por Rufino Tamayo, uno de los grandes pintores de la nueva generación mexicana, el que fue exhibido con gran éxito.

Noguchi, tal vez el más destacado escultor de Estados Unidos en estos días, esculpió una cabeza de ella. Este Noguchi es el mismo artista que ganó el año pasado el concurso de la Prensa Asociada, por la escultura que decoró el frente del edificio de ese Instituto en el Centro Rockefeller.

Durante su desempeño como esposa de nuestro Embajador en Washington creó, además, nuevas formas de decorados interiores que fueron siempre objeto de atención y comentarios.

Desde hace seis meses la señora Dávila había contraído la grave enfermedad que la llevó a la tumba. Se recordará que fue traída al país en diciembre último en una fortaleza aérea que el Presidente Roosevelt puso a su disposición en un gesto que honra al Gran Mandatario norteamericano y que el país ha sabido justipreciar.

Refiriéndose al acto del Presidente Roosevelt, el diario "Time", expresó: "Cuando Franklin Roosevelt, que es un viejo amigo de Carlos Dávila, se enteró de lo que ocurría a su distinguida esposa, supo en el acto lo que correspondía hacer. Mediante un decreto ejecutivo, prescindiendo del reglamento del ejército, que determina que las mujeres no pueden volar en aeroplanos militares, puso un bombardero "Boeing", de cuatro motores, a disposición de la señora Dávila. Y así en los primeros días de diciembre, acompañada de una tripulación de ocho personas, de su esposo, de un cirujano del ejército y de una enfermera, la señora Dávila, realizó su vuelo en una fortaleza aérea. Este gesto de buena voluntad de Franklin Roosevelt no fue tan principesco como económico. Su costo directo para Estados Unidos fue alrededor de 3.880 dólares; pero el gesto, sin duda, iba a ser ampliamente retribuido en buena voluntad y buenos negocios".

## LOS FUNERALES.

Los funerales de la señora Arrate de Dávila se efectuarán a las 16 horas de hoy.



Señora Herminia Arrate de Dávila

partiendo el cortejo desde su casa habitación, Camela 2880, Los Leones, en dirección al Cementerio General.

A las 10 horas se oficiará una misa por el descanso de su alma en la casa mortuoria por el Presbítero don Alejandro Vicuña.

## PEREGRINACION EN WASHINGTON.

WASHINGTON, 12. — (U. P.). — La noticia de la muerte de la señora Herminia Arrate de Dávila, ha sido recibida con gran sentimiento por mi esposa y personalmente, pues esta distinguida señora era para nosotros muy querida, a través de una larga amistad que unía a nuestras familias. He cableografiado inmediatamente al señor Dávila expresándole mis más sentidas condolencias".

## MATRIMONIOS.

Privadamente, en casa de la novia, se efectuó ayer el matrimonio de la señorita Irma Covarrubias Pallamar con el señor César Martínez Riveros.

—En el próximo mes de abril será bendecido el matrimonio de la señorita Teresa Méndez Amunátegui con don Carlos Wedeles Zanartu.

## MUSICA

### EL BALLET DEL COLON

A medida que se acerca la fecha de la llegada del Ballet, pro-cedente del Teatro Colón de Buenos Aires, aumenta el interés que existe en el público por conocer este espectáculo que está considerado como uno de los mejores del mundo.

Al repertorio que interpretará este conjunto, y que dimos a conocer en ediciones anteriores, debemos agregar el ballet "Offenbachiana", cuyo argumento es de Margarita Wallman, con música de Juan José Castro, el director.

### Cancionistas en el Teatro Central

Las cantantes llamadas las "Singing Babies" han continuado su actuación en el teatro Central, donde el público las ha recibido con entusiasmo, muy merecido, pues se trata de un número desbordante de alegría, de jolup y de atracción.

Las "Singing Babies" justifican plenamente la fama de que gozan en Argentina y Brasil, donde acaban de hacer brillantes temporadas tanto en teatro como en radio. Son allí el número más codiciado en los programas mejor seleccionados. Igual mente han sido aplaudidas en las principales ciudades de Europa y Norte América, donde empezaron a adquirir la notoriedad de que hoy gozan en el mundo entero.

Es un número muy fino, muy interesante, alegre y vistoso. El canto "accidental" adquiere un atractivo singular, dada la simpatía de estas "babies" y la gran versatilidad que las caracteriza.

dolencia era ampliamente conocida cuando abandonó Nueva York, pero su deceso, sin haberse tenido noticias que su enfermedad se había agravado seriamente, fue una sensible sorpresa.

La señora Arrate de Dávila es recordada como una

## DE ESTADOS UNIDOS.

A fines de marzo regresarán de Estados Unidos los señores Nemesio Antúnez Zanartu, Domingo Edwards González, Juan Orrego Salas y la señorita Teresa Orrego Salas.

## AL URUGUAY.

A Punta del Este, Uruguay, se ha dirigido la escritora uruguaya Blanca Luz Brum, acompañada de su hija María Eugenia Beeche.

## Don Urbano Frigolett Silva.

En la madrugada de hoy falleció en esta capital el señor Urbano Frigolett Silva, antiguo y meritorio empleado del Banco de Chile, institución en la cual desempeñó cargos de alta responsabilidad.

El fallecimiento del señor Urbano Frigolett ha causado hondo sentimiento de pesar en el vasto círculo de sus relaciones, en donde era altamente querido y estimado por su carácter bondadoso.

## EL PROFESOR JULIO SELP.

Victima de dolorosa enfermedad, que sufrió con espartana resignación, murió anoche el profesor, poeta y escritor, don Julio Selp., quien sirvió a la educación nacional por largos años, dejando huellas de su laboriosidad en el Conservatorio Nacional, en el Liceo de Viña del Mar, y, últimamente, en Valdivia, en donde por espacio de seis años contribuyó con su preciosa inteligencia a la formación del Liceo de Valdivia.

Sus restos serán trasladados a la Sociedad Nacional de Profesores, Moneda N.º 1330, en donde serán velados para ser sepultados hoy jueves 13 en el Cementerio General.

Su desparecimiento enluta respetables hogares de la capital.

## A ESTADOS UNIDOS.

A Estados Unidos se dirigen el miércoles próximo don Jorge Besa Díaz, señora Rosa Pereira de Besa y su hija Rosa.

Próximamente se dirigen a Estados Unidos don Hernán Eguiguren Errázuriz

## In memoriam.



Hoy jueves 13 de marzo, sexto aniversario del fallecimiento de nuestro querido e inolvidable esposo, padre y suegro don Abraham Zúñiga Martínez, se oficiará una misa por el descanso de su alma a las 8 horas en la Parroquia de San Gerardo (Rondizón 2777).

y señora Ida Bunster de Eguiguren.

## DON OCTAVIO SEÑORET HA MUERTO.

Hace dos años que una tarde como ésta, hacia a la mar el barco que debía conducir a nuestro embajador de Chile en Londres, a don Octavio Senoret. Noble misión la de representar a su patria ante la Corte de un Imperio como la Corte de Saint James era la del señor Senoret. Persona digna de ese puesto por varias circunstancias: era hijo de un gran marino chileno, honra de nuestra marina, un radical de acendrado patriotismo, caballeroso, de esos caballeros que con el caminar del tiempo se han ido acabando como todo se concluye e nla ida de la humanidad, era un caballero como aquellos señores de la C. de Vergalies que establecieron el honor en el curso de la vida del mundo.

Los suyos y los que le conocimos quedamos aquí con un apretón de manos de su parte, esperando que en el correr del tiempo llegara el día del arribo de ese barco que debía traer a nuestro correligionario y compatriota, para celebrar con júbilo el cumplimiento de su misión. Su muerte nos ha sorprendido, por ser una persona tan joven todavía, de quien esperaban mucho su partido y su patria. Pero almas bien nacidas y con corazón bien puesto como el suyo, no son de larga vida porque en el más allá es más grande su misión.

Damos nuestro más sentido pésame a su acongojada familia, que el Altísimo les dé valor y serenidad en el curso de su dolor, y que su recuerdo sea para los que le conocimos un ramo de siemprevivas que conservará imperecedero el nombre de su persona en el correr del tiempo.

(Q. E. P. D.)  
Luis Núñez Castillo

# Telas y Complementos para la temporada

Una visita a Gath & Chaves, le permitirá apreciar el más Novedoso Conjunto de Telas y Complementos para las Damas, que se presenta en la Capital, y a los Precios Más Ventajosos.

### SEDAS

TERCIOPELO Inglés, de mucho cuerpo, y de apresto suave, hermosa colección de colores de moda incluso blanco y negro, calidad extra, ancho 90 cms. El metro \$ 58.50 y.

TERCIOPELO Chiffon de seda, ancho 90 cms. atayante colección de tonos de actualidad, colores gro inclusive El metro \$ 39.50

CRÉPE Mat jaspé, tejido inarrugable de rica calidad y muy flexible, indicado para vestidos, colores variados de gran moda. El metro \$ 90

### LANAS

CRÉPE Spumelya importado, de pura lana, ancho 130 cms. de gran flexibilidad, calidad magnífica, extensa variedad de colores modernos. El metro \$ 56.50

MUSSELYA Diagonal importado, de pura lana, ancho 130 cms. indicado para vestidos, tejido novedoso para la estación actual, suave y durable, gran variedad de colores de moda. El metro \$ 59.50

DYANELLA de lana angora, artículo importado, ancho 130 cms, tejido suave y elegante, especial para vestidos, colores muy bien seleccionados. El metro \$ 68

SARGA de lana, marino únicamente, especial para trajes de colegiales, magnífica calidad, apresto suave, doble ancho. El metro \$ 32.50

### ALGODONES

FRANELA Rayada doble friso, artículo de mucho abrigo flexible y durable, especial para pijamas y ropa interior. El metro \$ 980

VELOUR FRISÉ de algodón, 90 cms. de ancho, extraordinario surtido de dibujos y colores de moda, lavable y de gran calidad, indicado para ropa interior y vestidos de niña. El metro \$ 1550

PIRINEO de lana, 140 cms. especial para batas de levanarse, artículo elegante y abrigador, gran variedad de colores de moda. El metro \$ 3980

### GUANTES

de cabritillo perforados, colección esmerada, modelo de nuestra exclusividad negro, café y azul marino \$ 2950

CARTERA en charol negro, cierre dorado, magnífico detalle y elegante división interior espejo biselado \$ 125

PECHERAS de encaje importado, con valencia, en rosa, celeste, negro \$ 2950

## TERMAS DE PANIMAVIDA

INFORMACIONES HOTEL AGUSTINAS 975 DE 510 TELEFONO 85001 CASILLA 2617 SANTIAGO

# ¡POR DEMOLICION!

## MUEBLERIA COLON

AV. BERNARDO O'HIGGINS 1161 - 1167 - TEL. 80384

Se traslada a su nuevo y amplio local de AV. BERNARDO O'HIGGINS N.º 739-741 (entre San Antonio y Mac-Iver, al lado de la Embajada de España)

GRANDES REBAJAS DE PRECIOS DURANTE EL MES DE MARZO

## TODO SANTIAGO

asistirá el 15 del actual a la inauguración del "GRAN RESTAURANT-DANZANT" "MI CASA"

Merced 838, frente al Teatro Santiago

Aménizará la comida MARIO GALUCCI y su orquesta del nuevo ritmo.

Cocina de primer orden, con típicos platos españoles

COMEDOR ANEXO: LOS EX AZULES A \$ 1.20 EL PLATO







## SEIS SERIAN LOS MUERTOS EN EL ATENTADO TERRORISTA CONTRA EL EX MINISTRO BRITANICO EN SOFIA

Las bombas fueron puestas juntas al equipaje del diplomático, antes de abandonar el territorio búlgaro, por elementos macedonios LA FIRME AMISTAD ANGLO - TURCA

ESTAMBUL, 12. — (U. P.). — El atentado de ayer en el Palacio de la Legación británica en Sofía, causó la muerte de seis personas y dejó a más de treinta heridos. Sin embargo, fuentes oficiales de la Legación británica en Sofía, que hoy se encuentra en un estado de gran actividad, aseguran que el atentado no ha sido el resultado de una conspiración organizada por elementos macedonios, sino que se trata de un acto aislado cometido por unos pocos individuos que se oponen a la política de amistad anglo-turca.

El gobernador de Estambul, al recibir la noticia del atentado, se apresuró a enviar un telegrama de condolencias al gobierno británico. En Sofía, la Legación británica se encuentra en un estado de gran actividad, y se espera que pronto se publique un comunicado oficial sobre el atentado.

## PARTIO EL CANCELLER NIPON EN VIAJE A BERLIN Y ROMA

La visita de Matsuoka a los dictadores del Eje, se considera de gran trascendencia

COMENTARIOS EN JAPON E ITALIA

TOKIO, 12. — (U. P.). — El ministro de Relaciones Exteriores japonés, Matsuoka, ha anunciado que partirá para Europa el día 14 de marzo, para hacer una visita oficial a Berlín y Roma. Su viaje será el primero de un ministro japonés a Europa desde la guerra.

La prensa japonesa prevé que el viaje de Matsuoka tendrá gran trascendencia, ya que permitirá fortalecer la alianza entre Tokio, Berlín y Roma. En Italia, se espera que Matsuoka se reúna con el Duce y con el ministro de Relaciones Exteriores italiano, Ciano.

COMENTARIOS EN TOKIO

TOKIO, 12. — (U. P.). — Al anunciar la visita de Matsuoka a Europa, la prensa japonesa ha expresado su esperanza de que el viaje tendrá gran trascendencia para el futuro de la alianza.

## REPRESION DE LAS ACTIVIDADES COMUNISTAS PIDE M. DEL INTERIOR ARGENTINO A LA C. DE DIPUTADOS

Presentó un informe en el cual destaca la inusitada actividad de los elementos que militan en sus filas

DEFENSA DE LA DEMOCRACIA

BUENOS AIRES, 12. — (U. P.). — El ministro del Interior argentino, Juan Manuel de Rosas, ha presentado un informe a la Cámara de Diputados sobre la actividad comunista en Argentina. En el informe, Rosas destaca la inusitada actividad de los elementos comunistas y pide medidas represivas para combatirlos.

El ministro del Interior también ha pedido a la Cámara de Diputados que apruebe una ley que permita la represión de las actividades comunistas.

ROBUROL

Base: Leópolis, rododuyacoi.

Caja de Seguro Obligatorio

LOCALES COMERCIALES

SE ARRIENDAN DOS LOCALES COMERCIALES EN EL 1.º PISO DEL EDIFICIO DE RENTA, UBICADO EN LA PLAZA BULNES. TRATAR CAJA DE SEGURO OBLIGATORIO, SECCION PROPIEDADES. AGUSTINAS N.º 1253, DE 13 a 19 HORAS

ADMINISTRACION GENERAL.



# SOLO Casa Garcia

(LA CASA QUE VENDE MAS BARATO)

ESTA EN CONDICIONES DE DAR A UD. LA SATISFACCION DE PRESENTAR A SU

## COLEGIAL

Correctamente equipado para todo el año escolar.

POR UN PRECIO MUY ECONOMICO

### PARA NIÑAS

PALETO Linceo Fiscal, de sarga de lana azul, tono y modelo reglamentarios, muy bien terminados, precios según edad: 16 a 15 años, \$ 54.50; 14 a 13 años, \$ 50; 12 a 11 años, \$ 45.50; 10 a 9 años, \$ 40.50; 8 a 7 años, \$ 35.50.

de 8 a 7 años \$ 79.00

FALDA de la misma tela, modelo reglamentario, precios según edad: 16 a 15 años, \$ 64.50; 14 a 13 años, \$ 59.50; 12 a 11 años, \$ 54.50; 10 a 9 años, \$ 49.50; 8 a 7 años, \$ 44.50.

ABRIGOS AZULES para niñas y niños, confeccionados proliamente en sarga de lana, color y modelos de reglamento, forros 1.ª calidad. Para 16 años, \$ 205.14 y 15 años, \$ 185.10 y 14 años, \$ 165.10 y 13 años, \$ 145.10 y 12 años, \$ 125.10 y 11 años, \$ 105.10 y 10 años, \$ 85.10 y 9 años, \$ 65.10 y 8 años, \$ 45.10 y 7 años, \$ 25.10.

PALETO de piqué blanco, modelo reglamentario para completar el uniforme, precios según edad: 16 a 15 años, \$ 49.50; 14 a 13 años, \$ 44.50; 12 a 11 años, \$ 39.50; 10 a 9 años, \$ 34.50; 8 a 7 años, \$ 29.50.

BOINAS azul marino, reglamentarias para colegial, \$ 10.50

COMBINACION para niña en jersey gamuza, muy bonito modelo: 16 a 15 años, \$ 10.50; 14 a 13 años, \$ 9.50; 12 a 11 años, \$ 8.50; 10 a 9 años, \$ 7.50; 8 a 7 años, \$ 6.50.

**Sarga Nacional de pura lana color oficial ancho 140 \$55. MTR**

CAJON para niña en jersey gamuza, modelo muy apropiado para colegiales: 16 a 15 años, \$ 10.50; 14 a 13 años, \$ 9.50; 12 a 11 años, \$ 8.50; 10 a 9 años, \$ 7.50; 8 a 7 años, \$ 6.50.

CAMISON para niña en rico jersey gamuza, modelo con cuello y mangas largas para 13 a 14 años, \$ 29.90

PARUELOS blancos buena calidad y mucha duración, tamaño especial para niñas, \$ 1.20

CINTURONES de charol reglamentarios, para colegiales, \$ 6.90

ZAPATILLA con suela de goma crepé importada, lace de goma inglés, en gamuza negra y café o gum metal negro o café, modelos especiales para jovencitas, toda numeración, al \$ 95.00

Uniformes reglamentarios para todos los Liceos de Santiago a los precios más convenientes de plaza

COMO OBSEQUIO a los colegiales, nuestro Departamento de Sastrería salda un gran lote de pantalones de golf en casimir pura lana, para niños de 6 a 13 años, a \$ 45.00

### BLANCO

FUNDAS de crea cruda, con basta calada para 1 plaza, a \$ 5.80 y 2 plazas, a \$ 9.60

OALLAS afelpadas, muy suaves y de excelente calidad tamaño grande a \$ 9.60 y 12.80, \$ 10.80 y 12.80, \$ 13.80 y 15.80, \$ 16.80 y 18.80, \$ 19.80 y 21.80, \$ 22.80 y 24.80, \$ 25.80 y 27.80, \$ 28.80 y 30.80, \$ 31.80 y 33.80, \$ 34.80 y 36.80, \$ 37.80 y 39.80, \$ 40.80 y 42.80, \$ 43.80 y 45.80, \$ 46.80 y 48.80, \$ 49.80 y 51.80, \$ 52.80 y 54.80, \$ 55.80 y 57.80, \$ 58.80 y 60.80, \$ 61.80 y 63.80, \$ 64.80 y 66.80, \$ 67.80 y 69.80, \$ 70.80 y 72.80, \$ 73.80 y 75.80, \$ 76.80 y 78.80, \$ 79.80 y 81.80, \$ 82.80 y 84.80, \$ 85.80 y 87.80, \$ 88.80 y 90.80, \$ 91.80 y 93.80, \$ 94.80 y 96.80, \$ 97.80 y 99.80, \$ 100.80 y 102.80, \$ 103.80 y 105.80, \$ 106.80 y 108.80, \$ 109.80 y 111.80, \$ 112.80 y 114.80, \$ 115.80 y 117.80, \$ 118.80 y 120.80, \$ 121.80 y 123.80, \$ 124.80 y 126.80, \$ 127.80 y 129.80, \$ 130.80 y 132.80, \$ 133.80 y 135.80, \$ 136.80 y 138.80, \$ 139.80 y 141.80, \$ 142.80 y 144.80, \$ 145.80 y 147.80, \$ 148.80 y 150.80, \$ 151.80 y 153.80, \$ 154.80 y 156.80, \$ 157.80 y 159.80, \$ 160.80 y 162.80, \$ 163.80 y 165.80, \$ 166.80 y 168.80, \$ 169.80 y 171.80, \$ 172.80 y 174.80, \$ 175.80 y 177.80, \$ 178.80 y 180.80, \$ 181.80 y 183.80, \$ 184.80 y 186.80, \$ 187.80 y 189.80, \$ 190.80 y 192.80, \$ 193.80 y 195.80, \$ 196.80 y 198.80, \$ 199.80 y 201.80, \$ 202.80 y 204.80, \$ 205.80 y 207.80, \$ 208.80 y 210.80, \$ 211.80 y 213.80, \$ 214.80 y 216.80, \$ 217.80 y 219.80, \$ 220.80 y 222.80, \$ 223.80 y 225.80, \$ 226.80 y 228.80, \$ 229.80 y 231.80, \$ 232.80 y 234.80, \$ 235.80 y 237.80, \$ 238.80 y 240.80, \$ 241.80 y 243.80, \$ 244.80 y 246.80, \$ 247.80 y 249.80, \$ 250.80 y 252.80, \$ 253.80 y 255.80, \$ 256.80 y 258.80, \$ 259.80 y 261.80, \$ 262.80 y 264.80, \$ 265.80 y 267.80, \$ 268.80 y 270.80, \$ 271.80 y 273.80, \$ 274.80 y 276.80, \$ 277.80 y 279.80, \$ 280.80 y 282.80, \$ 283.80 y 285.80, \$ 286.80 y 288.80, \$ 289.80 y 291.80, \$ 292.80 y 294.80, \$ 295.80 y 297.80, \$ 298.80 y 300.80, \$ 301.80 y 303.80, \$ 304.80 y 306.80, \$ 307.80 y 309.80, \$ 310.80 y 312.80, \$ 313.80 y 315.80, \$ 316.80 y 318.80, \$ 319.80 y 321.80, \$ 322.80 y 324.80, \$ 325.80 y 327.80, \$ 328.80 y 330.80, \$ 331.80 y 333.80, \$ 334.80 y 336.80, \$ 337.80 y 339.80, \$ 340.80 y 342.80, \$ 343.80 y 345.80, \$ 346.80 y 348.80, \$ 349.80 y 351.80, \$ 352.80 y 354.80, \$ 355.80 y 357.80, \$ 358.80 y 360.80, \$ 361.80 y 363.80, \$ 364.80 y 366.80, \$ 367.80 y 369.80, \$ 370.80 y 372.80, \$ 373.80 y 375.80, \$ 376.80 y 378.80, \$ 379.80 y 381.80, \$ 382.80 y 384.80, \$ 385.80 y 387.80, \$ 388.80 y 390.80, \$ 391.80 y 393.80, \$ 394.80 y 396.80, \$ 397.80 y 399.80, \$ 400.80 y 402.80, \$ 403.80 y 405.80, \$ 406.80 y 408.80, \$ 409.80 y 411.80, \$ 412.80 y 414.80, \$ 415.80 y 417.80, \$ 418.80 y 420.80, \$ 421.80 y 423.80, \$ 424.80 y 426.80, \$ 427.80 y 429.80, \$ 430.80 y 432.80, \$ 433.80 y 435.80, \$ 436.80 y 438.80, \$ 439.80 y 441.80, \$ 442.80 y 444.80, \$ 445.80 y 447.80, \$ 448.80 y 450.80, \$ 451.80 y 453.80, \$ 454.80 y 456.80, \$ 457.80 y 459.80, \$ 460.80 y 462.80, \$ 463.80 y 465.80, \$ 466.80 y 468.80, \$ 469.80 y 471.80, \$ 472.80 y 474.80, \$ 475.80 y 477.80, \$ 478.80 y 480.80, \$ 481.80 y 483.80, \$ 484.80 y 486.80, \$ 487.80 y 489.80, \$ 490.80 y 492.80, \$ 493.80 y 495.80, \$ 496.80 y 498.80, \$ 499.80 y 501.80, \$ 502.80 y 504.80, \$ 505.80 y 507.80, \$ 508.80 y 510.80, \$ 511.80 y 513.80, \$ 514.80 y 516.80, \$ 517.80 y 519.80, \$ 520.80 y 522.80, \$ 523.80 y 525.80, \$ 526.80 y 528.80, \$ 529.80 y 531.80, \$ 532.80 y 534.80, \$ 535.80 y 537.80, \$ 538.80 y 540.80, \$ 541.80 y 543.80, \$ 544.80 y 546.80, \$ 547.80 y 549.80, \$ 550.80 y 552.80, \$ 553.80 y 555.80, \$ 556.80 y 558.80, \$ 559.80 y 561.80, \$ 562.80 y 564.80, \$ 565.80 y 567.80, \$ 568.80 y 570.80, \$ 571.80 y 573.80, \$ 574.80 y 576.80, \$ 577.80 y 579.80, \$ 580.80 y 582.80, \$ 583.80 y 585.80, \$ 586.80 y 588.80, \$ 589.80 y 591.80, \$ 592.80 y 594.80, \$ 595.80 y 597.80, \$ 598.80 y 600.80, \$ 601.80 y 603.80, \$ 604.80 y 606.80, \$ 607.80 y 609.80, \$ 610.80 y 612.80, \$ 613.80 y 615.80, \$ 616.80 y 618.80, \$ 619.80 y 621.80, \$ 622.80 y 624.80, \$ 625.80 y 627.80, \$ 628.80 y 630.80, \$ 631.80 y 633.80, \$ 634.80 y 636.80, \$ 637.80 y 639.80, \$ 640.80 y 642.80, \$ 643.80 y 645.80, \$ 646.80 y 648.80, \$ 649.80 y 651.80, \$ 652.80 y 654.80, \$ 655.80 y 657.80, \$ 658.80 y 660.80, \$ 661.80 y 663.80, \$ 664.80 y 666.80, \$ 667.80 y 669.80, \$ 670.80 y 672.80, \$ 673.80 y 675.80, \$ 676.80 y 678.80, \$ 679.80 y 681.80, \$ 682.80 y 684.80, \$ 685.80 y 687.80, \$ 688.80 y 690.80, \$ 691.80 y 693.80, \$ 694.80 y 696.80, \$ 697.80 y 699.80, \$ 700.80 y 702.80, \$ 703.80 y 705.80, \$ 706.80 y 708.80, \$ 709.80 y 711.80, \$ 712.80 y 714.80, \$ 715.80 y 717.80, \$ 718.80 y 720.80, \$ 721.80 y 723.80, \$ 724.80 y 726.80, \$ 727.80 y 729.80, \$ 730.80 y 732.80, \$ 733.80 y 735.80, \$ 736.80 y 738.80, \$ 739.80 y 741.80, \$ 742.80 y 744.80, \$ 745.80 y 747.80, \$ 748.80 y 750.80, \$ 751.80 y 753.80, \$ 754.80 y 756.80, \$ 757.80 y 759.80, \$ 760.80 y 762.80, \$ 763.80 y 765.80, \$ 766.80 y 768.80, \$ 769.80 y 771.80, \$ 772.80 y 774.80, \$ 775.80 y 777.80, \$ 778.80 y 780.80, \$ 781.80 y 783.80, \$ 784.80 y 786.80, \$ 787.80 y 789.80, \$ 790.80 y 792.80, \$ 793.80 y 795.80, \$ 796.80 y 798.80, \$ 799.80 y 801.80, \$ 802.80 y 804.80, \$ 805.80 y 807.80, \$ 808.80 y 810.80, \$ 811.80 y 813.80, \$ 814.80 y 816.80, \$ 817.80 y 819.80, \$ 820.80 y 822.80, \$ 823.80 y 825.80, \$ 826.80 y 828.80, \$ 829.80 y 831.80, \$ 832.80 y 834.80, \$ 835.80 y 837.80, \$ 838.80 y 840.80, \$ 841.80 y 843.80, \$ 844.80 y 846.80, \$ 847.80 y 849.80, \$ 850.80 y 852.80, \$ 853.80 y 855.80, \$ 856.80 y 858.80, \$ 859.80 y 861.80, \$ 862.80 y 864.80, \$ 865.80 y 867.80, \$ 868.80 y 870.80, \$ 871.80 y 873.80, \$ 874.80 y 876.80, \$ 877.80 y 879.80, \$ 880.80 y 882.80, \$ 883.80 y 885.80, \$ 886.80 y 888.80, \$ 889.80 y 891.80, \$ 892.80 y 894.80, \$ 895.80 y 897.80, \$ 898.80 y 900.80, \$ 901.80 y 903.80, \$ 904.80 y 906.80, \$ 907.80 y 909.80, \$ 910.80 y 912.80, \$ 913.80 y 915.80, \$ 916.80 y 918.80, \$ 919.80 y 921.80, \$ 922.80 y 924.80, \$ 925.80 y 927.80, \$ 928.80 y 930.80, \$ 931.80 y 933.80, \$ 934.80 y 936.80, \$ 937.80 y 939.80, \$ 940.80 y 942.80, \$ 943.80 y 945.80, \$ 946.80 y 948.80, \$ 949.80 y 951.80, \$ 952.80 y 954.80, \$ 955.80 y 957.80, \$ 958.80 y 960.80, \$ 961.80 y 963.80, \$ 964.80 y 966.80, \$ 967.80 y 969.80, \$ 970.80 y 972.80, \$ 973.80 y 975.80, \$ 976.80 y 978.80, \$ 979.80 y 981.80, \$ 982.80 y 984.80, \$ 985.80 y 987.80, \$ 988.80 y 990.80, \$ 991.80 y 993.80, \$ 994.80 y 996.80, \$ 997.80 y 999.80, \$ 1000.80 y 1002.80, \$ 1003.80 y 1005.80, \$ 1006.80 y 1008.80, \$ 1009.80 y 1011.80, \$ 1012.80 y 1014.80, \$ 1015.80 y 1017.80, \$ 1018.80 y 1020.80, \$ 1019.80 y 1021.80, \$ 1022.80 y 1023.80, \$ 1024.80 y 1025.80, \$ 1026.80 y 1027.80, \$ 1028.80 y 1029.80, \$ 1030.80 y 1031.80, \$ 1032.80 y 1033.80, \$ 1034.80 y 1035.80, \$ 1036.80 y 1037.80, \$ 1038.80 y 1039.80, \$ 1040.80 y 1041.80, \$ 1042.80 y 1043.80, \$ 1044.80 y 1045.80, \$ 1046.80 y 1047.80, \$ 1048.80 y 1049.80, \$ 1050.80 y 1051.80, \$ 1052.80 y 1053.80, \$ 1054.80 y 1055.80, \$ 1056.80 y 1057.80, \$ 1058.80 y 1059.80, \$ 1060.80 y 1061.80, \$ 1062.80 y 1063.80, \$ 1064.80 y 1065.80, \$ 1066.80 y 1067.80, \$ 1068.80 y 1069.80, \$ 1070.80 y 1071.80, \$ 1072.80 y 1073.80, \$ 1074.80 y 1075.80, \$ 1076.80 y 1077.80, \$ 1078.80 y 1079.80, \$ 1080.80 y 1081.80, \$ 1082.80 y 1083.80, \$ 1084.80 y 1085.80, \$ 1086.80 y 1087.80, \$ 1088.80 y 1089.80, \$ 1090.80 y 1091.80, \$ 1092.80 y 1093.80, \$ 1094.80 y 1095.80, \$ 1096.80 y 1097.80, \$ 1098.80 y 1099.80, \$ 1100.80 y 1101.80, \$ 1102.80 y 1103.80, \$ 1104.80 y 1105.80, \$ 1106.80 y 1107.80, \$ 1108.80 y 1109.80, \$ 1110.80 y 1111.80, \$ 1112.80 y 1113.80, \$ 1114.80 y 1115.80, \$ 1116.80 y 1117.80, \$ 1118.80 y 1119.80, \$ 1120.80 y 1121.80, \$ 1122.80 y 1123.80, \$ 1124.80 y 1125.80, \$ 1126.80 y 1127.80, \$ 1128.80 y 1129.80, \$ 1130.80 y 1131.80, \$ 1132.80 y 1133.80, \$ 1134.80 y 1135.80, \$ 1136.80 y 1137.80, \$ 1138.80 y 1139.80, \$ 1140.80 y 1141.80, \$ 1142.80 y 1143.80, \$ 1144.80 y 1145.80, \$ 1146.80 y 1147.80, \$ 1148.80 y 1149.80, \$ 1150.80 y 1151.80, \$ 1152.80 y 1153.80, \$ 1154.80 y 1155.80, \$ 1156.80 y 1157.80, \$ 1158.80 y 1159.80, \$ 1160.80 y 1161.80, \$ 1162.80 y 1163.80, \$ 1164.80 y 1165.80, \$ 1166.80 y 1167.80, \$ 1168.80 y 1169.80, \$ 1170.80 y 1171.80, \$ 1172.80 y 1173.80, \$ 1174.80 y 1175.80, \$ 1176.80 y 1177.80, \$ 1178.80 y 1179.80, \$ 1180.80 y 1181.80, \$ 1182.80 y 1183.80, \$ 1184.80 y 1185.80, \$ 1186.80 y 1187.80, \$ 1188.80 y 1189.80, \$ 1190.80 y 1191.80, \$ 1192.80 y 1193.80, \$ 1194.80 y 1195.80, \$ 1196.80 y 1197.80, \$ 1198.80 y 1199.80, \$ 1200.80 y 1201.80, \$ 1202.80 y 1203.80, \$ 1204.80 y 1205.80, \$ 1206.80 y 1207.80, \$ 1208.80 y 1209.80, \$ 1210.80 y 1211.80, \$ 1212.80 y 1213.80, \$ 1214.80 y 1215.80, \$ 1216.80 y 1217.80, \$ 1218.80 y 1219.80, \$ 1220.80 y 1221.80, \$ 1222.80 y 1223.80, \$ 1224.80 y 1225.80, \$ 1226.80 y 1227.80, \$ 1228.80 y 1229.80, \$ 1230.80 y 1231.80, \$ 1232.80 y 1233.80, \$ 1234.80 y 1235.80, \$ 1236.80 y 1237.80, \$ 1238.80 y 1239.80, \$ 1240.80 y 1241.80, \$ 1242.80 y 1243.80, \$ 1244.80 y 1245.80, \$ 1246.80 y 1247.80, \$ 1248.80 y 1249.80, \$ 1250.80 y 1251.80, \$ 1252.80 y 1253.80, \$ 1254.80 y 1255.80, \$ 1256.80 y 1257.80, \$ 1258.80 y 1259.80, \$ 1260.80 y 1261.80, \$ 1262.80 y 1263.80, \$ 1264.80 y 1265.80, \$ 1266.80 y 1267.80, \$ 1268.80 y 1269.80, \$ 1270.80 y 1271.80, \$ 1272.80 y 1273.80, \$ 1274.80 y 1275.80, \$ 1276.80 y 1277.80, \$ 1278.80 y 1279.80, \$ 1280.80 y 1281.80, \$ 1282.80 y 1283.80, \$ 1284.80 y 1285.80, \$ 1286.80 y 1287.80, \$ 1288.80 y 1289.80, \$ 1290.80 y 1291.80, \$ 1292.80 y 1293.80, \$ 1294.80 y 1295.80, \$ 1296.80 y 1297.80, \$ 1298.80 y 1299.80, \$ 1300.80 y 1301.80, \$ 1302.80 y 1303.80, \$ 1304.80 y 1305.80, \$ 1306.80 y 1307.80, \$ 1308.80 y 1309.80, \$ 1310.80 y 1311.80, \$ 1312.80 y 1313.80, \$ 1314.80 y 1315.80, \$ 1316.80 y 1317.80, \$ 1318.80 y 1319.80, \$ 1320.80 y 1321.80, \$ 1322.80 y 1323.80, \$ 1324.80 y 1325.80, \$ 1326.80 y 1327.80, \$ 1328.80 y 1329.80, \$ 1330.80 y 1331.80, \$ 1332.80 y 1333.80, \$ 1334.80 y 1335.80, \$ 1336.80 y 1337.80, \$ 1338.80 y 1339.80, \$ 1340.80 y 1341.80, \$ 1342.80 y 1343.80, \$ 1344.80 y 1345.80, \$ 1346.80 y 1347.80, \$ 1348.80 y 1349.80, \$ 1350.8











## Chañaral espera impacientemente la tan retardada solución de sus problemas

En el curso de la última semana no hubo agua siquiera para la bebida. — Se necesitan 100 casas para obreros. — Es indispensable el arreglo del camino internacional a Tinogasta

CARTA ABIERTA DE UN VECINO A S. E.

CHAÑARAL, 12.—El respetable vecino de Chañaral, hástele saber, Excelencia, que sus pobladores no tenían agua ni para la bebida!

### AGUA POTABLE

Sin embargo, un año atrás se gastaron más de \$ 200.000 en el estudio y estudio, para dotar a esta población de Agua Potable. Y estos gastos fueron esteriles e inútiles, porque este mencionado estudio estaba hecho y además, ningún resultado práctico se ha obtenido hasta la fecha. El único que ganó con esto fue el Ingeniero. En esta forma se dilapidan los fondos fiscales, sin que esto, gastos reducidos en beneficio del pueblo! Quince años antes, en casi idéntica forma se gastaron más de \$ 900.000 en la edificación de un Hospital, una de las necesidades más sentidas, se construyeron los muros y se le dotó de techo; pero nunca se logró poner fin a esta bella obra emprendida. Hoy, con el peso del tiempo, aquello es ruina y muros desechos.

Mientras tanto, el viejo Hospital con sus calaminas rotas, sus muros cuarteados, lleno de polillas, sigue prestando servicios deficientes a los numerosos enfermos que precisan atención médica. ¡Es una barraca, que hace las veces de Hospital! Puede haber mayor aberración que la expuesta?

### CASAS PARA OBREROS

CHAÑARAL, cuyas edificaciones han quedado reducidas al mínimo, necesita por lo menos 100 casas para obreros. Los católicos que han apostado y destruido lo mejor de esta población, la han dejado sin habitaciones. Desde que se inició el Gobierno de V. E. se le ofreció a Chañaral la construcción de 50 casas. Los Ingenieros de la Caja de Habitación Popular, han viajado continuamente a ésta, pero las construcciones siguen siendo una esperanza largamente acariciada. No deseo enumerar los demás problemas que nos afectan, ellos han sido explicados en otras oportunidades y están en conocimiento de todos los hombres del Gobierno, especialmente de los parlamentarios de esta zona. Pero, por desgracia, ha acontecido de lo siempre. ¡Se han olvidado de la zona que los eligió! Solo en vísperas electorales aparecen por estos lados implorando el voto, a cambio de soluciones nuestros problemas, con un rarlal de promesas que ya más suenan a burla y engaño. ¡Esta es la realidad tristísima que estamos viviendo!

### CAMINOS

En cuanto a Copiapo y al resto de la provincia, desde hace tiempo están bregando por conseguir del Departamento de Caminos,

más angustioso y que precisa mayor atención del Gobierno y de los parlamentarios. Es algo que, indolencia y connivencia. Observe Ud. hacia el norte, la ciudad, ranchos insalubres y destituidos; polla por todos los lugares. Faltan habitaciones. Cuando Ud. llegue al Congreso, no olvide y no proceda como sus antecesores.

—Uds. tienen razón — me respondió — hoy, almorzando en el Hotel, no había agua en las botellas, pues no alcanzó ni para mesa. Pero, ¿cómo es posible, cuando Granville persistió en su pregunta, que Churchill contestó diciendo: "Creo que debo esperar el momento preciso para hacer tal declaración por la radio."

LA MISIÓN MILITAR INTER-AMERICANA

Ocho miembros uniformados de la misión militar norteamericana, escucharon el discurso del Primer Ministro, ocupando asientos especiales en las tribunas.

Los señores Churchill, G. C. Moore, A. J. McCusker, J. R. Nugent y C. P. Cabell. Después de la sesión de la Cámara de los Comunes, Churchill habló con cada uno de los miembros de la comisión militar norteamericana.

Yo comprendo perfectamente igualmente el pueblo que tiene en V. E. que pesa a los sanos propósitos que abriga por los actos de gobernanza, no es posible solucionar todo lo que afecta a la población chilena. Pero yo sé una cosa que es real y evidente. Los diferentes organismos administrativos dilatan y entorpecen la realización de problemas locales como los que sufren este puerto. Además, las autoridades penales y provinciales que representan a V. E. en las ciudades chilenas, gastan su tiempo en discusiones y propaganda política electoral o llevando una vida holgada y fácil. Carecen de espíritu público, no tienen iniciativas y no desatan ninguna actividad tendiente a buscar soluciones, mediante la ayuda del pueblo, a los problemas más prementes de sus respectivas poblaciones. No contraponen ideas a amonazar las pesadas tareas que descansan en los hombros de V. E.

El puerto de Chañaral, como las poblaciones del resto de la provincia de Atacama, vive hoy en una verdadera tragedia. Aparte de las necesidades ya enumeradas, los artículos de consumo alcanzan en este Depto precios prohibitivos. La fruta es un artículo de lujo que está al alcance sólo de la gente adinerada. El kilo de uva importa \$ 6

British Broadcasting Corporation

JUEVES 13 DE MARZO 1941

HORA CHILENA

25.35 metros - 11.82 megas. 31.33 metros - 9.51 megas. 18.40 Anuncios en castellano y portugués.

18.45 Noticias en portugués 19.00 Noticias en castellano y portugués 19.45 Noticias en castellano 20.00 Noticias en portugués 20.15 Programa según anuncios en portugués y castellano (música y charlas)

22.00 Noticias en castellano 22.13 Charlas en castellano 22.30 Fin de la transmisión

Se puede escuchar el programa irradiado a Norte América desde las 18.20 a 0.0 hora chilena en la onda de 31.32 metros - 9.58 megahertz.

El kilómetro de uva importa \$ 6

El puerto de Chañaral, como las poblaciones del resto de la provincia de Atacama, vive hoy en una verdadera tragedia. Aparte de las necesidades ya enumeradas, los artículos de consumo alcanzan en este Depto precios prohibitivos. La fruta es un artículo de lujo que está al alcance sólo de la gente adinerada. El kilo de uva importa \$ 6

British Broadcasting Corporation

JUEVES 13 DE MARZO 1941

HORA CHILENA

25.35 metros - 11.82 megas. 31.33 metros - 9.51 megas. 18.40 Anuncios en castellano y portugués.

18.45 Noticias en portugués 19.00 Noticias en castellano y portugués 19.45 Noticias en castellano 20.00 Noticias en portugués 20.15 Programa según anuncios en portugués y castellano (música y charlas)

22.00 Noticias en castellano 22.13 Charlas en castellano 22.30 Fin de la transmisión

Se puede escuchar el programa irradiado a Norte América desde las 18.20 a 0.0 hora chilena en la onda de 31.32 metros - 9.58 megahertz.

El kilómetro de uva importa \$ 6

British Broadcasting Corporation

JUEVES 13 DE MARZO 1941

HORA CHILENA

25.35 metros - 11.82 megas. 31.33 metros - 9.51 megas. 18.40 Anuncios en castellano y portugués.

18.45 Noticias en portugués 19.00 Noticias en castellano y portugués 19.45 Noticias en castellano 20.00 Noticias en portugués 20.15 Programa según anuncios en portugués y castellano (música y charlas)

22.00 Noticias en castellano 22.13 Charlas en castellano 22.30 Fin de la transmisión

Se puede escuchar el programa irradiado a Norte América desde las 18.20 a 0.0 hora chilena en la onda de 31.32 metros - 9.58 megahertz.

El kilómetro de uva importa \$ 6

British Broadcasting Corporation

## El Gobierno y el pueblo de E.E.U.U. han escrito una nueva carta magna

Dijo Mr. Churchill ante la Cámara de los Comunes al referirse a la aprobación de la ley de ayuda a las democracias

REACCION ALEMANA ANTE LA LEY NORTEAMERICANA

LONDRES, 12.—(U. P.).—

En un discurso breve e improvisado, pero dramático, el Primer Ministro Mr. Winston Churchill, manifestó a la Cámara de los Comunes, en medio de atronadoras aclamaciones, que al poner en vigencia la ley de ayuda a Gran Bretaña, "el Gobierno y el pueblo de Estados Unidos han escrito una nueva carta magna".

La Cámara guardó profundo silencio cuando el miembro del Parlamento Lord Smith preguntó a Churchill, si tenía algo que decir respecto de la aprobación del proyecto de ley de ayuda a las democracias por el Congreso norteamericano. Pero cuando el Primer Ministro habló, fue para declarar que el proyecto de ley, al ser aprobado, era una "nueva carta magna".

El siguiente es el texto del discurso del Primer Ministro:

"El proyecto de ley de ayuda a las democracias, como la Cámara ya está informada, se convirtió en ley, ayer, cuando fue firmada por el Presidente."

Estoy cierto que la Cámara de los Comunes, al aprobar esta ley, ha dado un ejemplo a las naciones libres, don-

de quiera que estén de combatir la responsabilidad y el peso de hacerlos cumplir."

"En nombre del Gobierno de Su Majestad, yo estoy seguro, de que el pueblo de Estados Unidos, al aprobar esta ley, tal vez, aun en el nombre de todos los pueblos amantes de la libertad, deseo expresar a los Estados Unidos nuestra gratitud por su inspirador acto de fe."

Cuando Churchill hubo terminado su discurso, el miembro del Parlamento nacional E. L. Granville, insistió en preguntar al Primer Ministro, si dirigía un mensaje especial por radio a los Estados Unidos, en vista de la gran importancia de su declaración.

Los miembros de la Cámara manifestaron a voces su oposición cuando Granville persistió en su pregunta, que Churchill contestó diciendo: "Creo que debo esperar el momento preciso para hacer tal declaración por la radio."

Yo comprendo perfectamente igualmente el pueblo que tiene en V. E. que pesa a los sanos propósitos que abriga por los actos de gobernanza, no es posible solucionar todo lo que afecta a la población chilena. Pero yo sé una cosa que es real y evidente. Los diferentes organismos administrativos dilatan y entorpecen la realización de problemas locales como los que sufren este puerto. Además, las autoridades penales y provinciales que representan a V. E. en las ciudades chilenas, gastan su tiempo en discusiones y propaganda política electoral o llevando una vida holgada y fácil. Carecen de espíritu público, no tienen iniciativas y no desatan ninguna actividad tendiente a buscar soluciones, mediante la ayuda del pueblo, a los problemas más prementes de sus respectivas poblaciones. No contraponen ideas a amonazar las pesadas tareas que descansan en los hombros de V. E.

El puerto de Chañaral, como las poblaciones del resto de la provincia de Atacama, vive hoy en una verdadera tragedia. Aparte de las necesidades ya enumeradas, los artículos de consumo alcanzan en este Depto precios prohibitivos. La fruta es un artículo de lujo que está al alcance sólo de la gente adinerada. El kilo de uva importa \$ 6

British Broadcasting Corporation

JUEVES 13 DE MARZO 1941

HORA CHILENA

25.35 metros - 11.82 megas. 31.33 metros - 9.51 megas. 18.40 Anuncios en castellano y portugués.

18.45 Noticias en portugués 19.00 Noticias en castellano y portugués 19.45 Noticias en castellano 20.00 Noticias en portugués 20.15 Programa según anuncios en portugués y castellano (música y charlas)

22.00 Noticias en castellano 22.13 Charlas en castellano 22.30 Fin de la transmisión

Se puede escuchar el programa irradiado a Norte América desde las 18.20 a 0.0 hora chilena en la onda de 31.32 metros - 9.58 megahertz.

El kilómetro de uva importa \$ 6

British Broadcasting Corporation

JUEVES 13 DE MARZO 1941

HORA CHILENA

25.35 metros - 11.82 megas. 31.33 metros - 9.51 megas. 18.40 Anuncios en castellano y portugués.

18.45 Noticias en portugués 19.00 Noticias en castellano y portugués 19.45 Noticias en castellano 20.00 Noticias en portugués 20.15 Programa según anuncios en portugués y castellano (música y charlas)

22.00 Noticias en castellano 22.13 Charlas en castellano 22.30 Fin de la transmisión

Se puede escuchar el programa irradiado a Norte América desde las 18.20 a 0.0 hora chilena en la onda de 31.32 metros - 9.58 megahertz.

El kilómetro de uva importa \$ 6

British Broadcasting Corporation

JUEVES 13 DE MARZO 1941

HORA CHILENA

25.35 metros - 11.82 megas. 31.33 metros - 9.51 megas. 18.40 Anuncios en castellano y portugués.

18.45 Noticias en portugués 19.00 Noticias en castellano y portugués 19.45 Noticias en castellano 20.00 Noticias en portugués 20.15 Programa según anuncios en portugués y castellano (música y charlas)

22.00 Noticias en castellano 22.13 Charlas en castellano 22.30 Fin de la transmisión

Se puede escuchar el programa irradiado a Norte América desde las 18.20 a 0.0 hora chilena en la onda de 31.32 metros - 9.58 megahertz.

El kilómetro de uva importa \$ 6

British Broadcasting Corporation

JUEVES 13 DE MARZO 1941

HORA CHILENA

LONDRES, 12.—(U. P.).—

En un discurso breve e improvisado, pero dramático, el Primer Ministro Mr. Winston Churchill, manifestó a la Cámara de los Comunes, en medio de atronadoras aclamaciones, que al poner en vigencia la ley de ayuda a Gran Bretaña, "el Gobierno y el pueblo de Estados Unidos han escrito una nueva carta magna".

La Cámara guardó profundo silencio cuando el miembro del Parlamento Lord Smith preguntó a Churchill, si tenía algo que decir respecto de la aprobación del proyecto de ley de ayuda a las democracias por el Congreso norteamericano. Pero cuando el Primer Ministro habló, fue para declarar que el proyecto de ley, al ser aprobado, era una "nueva carta magna".

El siguiente es el texto del discurso del Primer Ministro:

"El proyecto de ley de ayuda a las democracias, como la Cámara ya está informada, se convirtió en ley, ayer, cuando fue firmada por el Presidente."

Estoy cierto que la Cámara de los Comunes, al aprobar esta ley, ha dado un ejemplo a las naciones libres, don-

de quiera que estén de combatir la responsabilidad y el peso de hacerlos cumplir."

"En nombre del Gobierno de Su Majestad, yo estoy seguro, de que el pueblo de Estados Unidos, al aprobar esta ley, tal vez, aun en el nombre de todos los pueblos amantes de la libertad, deseo expresar a los Estados Unidos nuestra gratitud por su inspirador acto de fe."

Cuando Churchill hubo terminado su discurso, el miembro del Parlamento nacional E. L. Granville, insistió en preguntar al Primer Ministro, si dirigía un mensaje especial por radio a los Estados Unidos, en vista de la gran importancia de su declaración.

Los miembros de la Cámara manifestaron a voces su oposición cuando Granville persistió en su pregunta, que Churchill contestó diciendo: "Creo que debo esperar el momento preciso para hacer tal declaración por la radio."

Yo comprendo perfectamente igualmente el pueblo que tiene en V. E. que pesa a los sanos propósitos que abriga por los actos de gobernanza, no es posible solucionar todo lo que afecta a la población chilena. Pero yo sé una cosa que es real y evidente. Los diferentes organismos administrativos dilatan y entorpecen la realización de problemas locales como los que sufren este puerto. Además, las autoridades penales y provinciales que representan a V. E. en las ciudades chilenas, gastan su tiempo en discusiones y propaganda política electoral o llevando una vida holgada y fácil. Carecen de espíritu público, no tienen iniciativas y no desatan ninguna actividad tendiente a buscar soluciones, mediante la ayuda del pueblo, a los problemas más prementes de sus respectivas poblaciones. No contraponen ideas a amonazar las pesadas tareas que descansan en los hombros de V. E.

El puerto de Chañaral, como las poblaciones del resto de la provincia de Atacama, vive hoy en una verdadera tragedia. Aparte de las necesidades ya enumeradas, los artículos de consumo alcanzan en este Depto precios prohibitivos. La fruta es un artículo de lujo que está al alcance sólo de la gente adinerada. El kilo de uva importa \$ 6

British Broadcasting Corporation

JUEVES 13 DE MARZO 1941

HORA CHILENA

25.35 metros - 11.82 megas. 31.33 metros - 9.51 megas. 18.40 Anuncios en castellano y portugués.

18.45 Noticias en portugués 19.00 Noticias en castellano y portugués 19.45 Noticias en castellano 20.00 Noticias en portugués 20.15 Programa según anuncios en portugués y castellano (música y charlas)

22.00 Noticias en castellano 22.13 Charlas en castellano 22.30 Fin de la transmisión

Se puede escuchar el programa irradiado a Norte América desde las 18.20 a 0.0 hora chilena en la onda de 31.32 metros - 9.58 megahertz.

El kilómetro de uva importa \$ 6

British Broadcasting Corporation

JUEVES 13 DE MARZO 1941

HORA CHILENA

25.35 metros - 11.82 megas. 31.33 metros - 9.51 megas. 18.40 Anuncios en castellano y portugués.

18.45 Noticias en portugués 19.00 Noticias en castellano y portugués 19.45 Noticias en castellano 20.00 Noticias en portugués 20.15 Programa según anuncios en portugués y castellano (música y charlas)

22.00 Noticias en castellano 22.13 Charlas en castellano 22.30 Fin de la transmisión

Se puede escuchar el programa irradiado a Norte América desde las 18.20 a 0.0 hora chilena en la onda de 31.32 metros - 9.58 megahertz.

El kilómetro de uva importa \$ 6

British Broadcasting Corporation

JUEVES 13 DE MARZO 1941

HORA CHILENA

25.35 metros - 11.82 megas. 31.33 metros - 9.51 megas. 18.40 Anuncios en castellano y portugués.

18.45 Noticias en portugués 19.00 Noticias en castellano y portugués 19.45 Noticias en castellano 20.00 Noticias en portugués 20.15 Programa según anuncios en portugués y castellano (música y charlas)

22.00 Noticias en castellano 22.13 Charlas en castellano 22.30 Fin de la transmisión

Se puede escuchar el programa irradiado a Norte América desde las 18.20 a 0.0 hora chilena en la onda de 31.32 metros - 9.58 megahertz.

El kilómetro de uva importa \$ 6

British Broadcasting Corporation

JUEVES 13 DE MARZO 1941

HORA CHILENA

LONDRES, 12.—(U. P.).—

En un discurso breve e improvisado, pero dramático, el Primer Ministro Mr. Winston Churchill, manifestó a la Cámara de los Comunes, en medio de atronadoras aclamaciones, que al poner en vigencia la ley de ayuda a Gran Bretaña, "el Gobierno y el pueblo de Estados Unidos han escrito una nueva carta magna".

La Cámara guardó profundo silencio cuando el miembro del Parlamento Lord Smith preguntó a Churchill, si tenía algo que decir respecto de la aprobación del proyecto de ley de ayuda a las democracias por el Congreso norteamericano. Pero cuando el Primer Ministro habló, fue para declarar que el proyecto de ley, al ser aprobado, era una "nueva carta magna".

El siguiente es el texto del discurso del Primer Ministro:

"El proyecto de ley de ayuda a las democracias, como la Cámara ya está informada, se convirtió en ley, ayer, cuando fue firmada por el Presidente."

Estoy cierto que la Cámara de los Comunes, al aprobar esta ley, ha dado un ejemplo a las naciones libres, don-

de quiera que estén de combatir la responsabilidad y el peso de hacerlos cumplir."

"En nombre del Gobierno de Su Majestad, yo estoy seguro, de que el pueblo de Estados Unidos, al aprobar esta ley, tal vez, aun en el nombre de todos los pueblos amantes de la libertad, deseo expresar a los Estados Unidos nuestra gratitud por su inspirador acto de fe."

Cuando Churchill hubo terminado su discurso, el miembro del Parlamento nacional E. L. Granville, insistió en preguntar al Primer Ministro, si dirigía un mensaje especial por radio a los Estados Unidos, en vista de la gran importancia de su declaración.

Los miembros de la Cámara manifestaron a voces su oposición cuando Granville persistió en su pregunta, que Churchill contestó diciendo: "Creo que debo esperar el momento preciso para hacer tal declaración por la radio."

Yo comprendo perfectamente igualmente el pueblo que tiene en V. E. que pesa a los sanos propósitos que abriga por los actos de gobernanza, no es posible solucionar todo lo que afecta a la población chilena. Pero yo sé una cosa que es real y evidente. Los diferentes organismos administrativos dilatan y entorpecen la realización de problemas locales como los que sufren este puerto. Además, las autoridades penales y provinciales que representan a V. E. en las ciudades chilenas, gastan su tiempo en discusiones y propaganda política electoral o llevando una vida holgada y fácil. Carecen de espíritu público, no tienen iniciativas y no desatan ninguna actividad tendiente a buscar soluciones, mediante la ayuda del pueblo, a los problemas más prementes de sus respectivas poblaciones. No contraponen ideas a amonazar las pesadas tareas que descansan en los hombros de V. E.

El puerto de Chañaral, como las poblaciones del resto de la provincia de Atacama, vive hoy en una verdadera tragedia. Aparte de las necesidades ya enumeradas, los artículos de consumo alcanzan en este Depto precios prohibitivos. La fruta es un artículo de lujo que está al alcance sólo de la gente adinerada. El kilo de uva importa \$ 6

British Broadcasting Corporation

JUEVES 13 DE MARZO 1941

HORA CHILENA

25.35 metros - 11.82 megas. 31.33 metros - 9.51 megas. 18.40 Anuncios en castellano y portugués.

18.45 Noticias en portugués 19.00 Noticias en castellano y portugués 19.45 Noticias en castellano 20.00 Noticias en portugués 20.15 Programa según anuncios en portugués y castellano (música y charlas)

22.00 Noticias en castellano 22.13 Charlas en castellano 22.30 Fin de la transmisión

Se puede escuchar el programa irradiado a Norte América desde las 18.20 a 0.0 hora chilena en la onda de 31.32 metros - 9.58 megahertz.

El kilómetro de uva importa \$ 6

British Broadcasting Corporation

JUEVES 13 DE MARZO 1941

HORA CHILENA

25.35 metros - 11.82 megas. 31.33 metros - 9.51 megas. 18.40 Anuncios en castellano y portugués.

18.45 Noticias en portugués 19.00 Noticias en castellano y portugués 19.45 Noticias en castellano 20.00 Noticias en portugués 20.15 Programa según anuncios en portugués y castellano (música y charlas)

22.00 Noticias en castellano 22.13 Charlas en castellano 22.30 Fin de la transmisión

Se puede escuchar el programa irradiado a Norte América desde las 18.20 a 0.0 hora chilena en la onda de 31.32 metros - 9.58 megahertz.

El kilómetro de uva importa \$ 6

British Broadcasting Corporation

JUEVES 13 DE MARZO 1941

HORA CHILENA

25.35 metros - 11.82 megas. 31.33 metros - 9.51 megas. 18.40 Anuncios en castellano y portugués.

18.45 Noticias en portugués 19.00 Noticias en castellano y portugués 19.45 Noticias en castellano 20.00 Noticias en portugués 20.15 Programa según anuncios en portugués y castellano (música y charlas)

22.00 Noticias en castellano 22.13 Charlas en castellano 22.30 Fin de la transmisión

Se puede escuchar el programa irradiado a Norte América desde las 18.20 a 0.0 hora chilena en la onda de 31.32 metros - 9.58 megahertz.

El kilómetro de uva importa \$ 6

British Broadcasting Corporation

JUEVES 13 DE MARZO 1941

HORA CHILENA

TELEFONO N.º 4427 - VALPARAISO - CASILLA 109

### EN EL PALACIO PRESIDENCIAL

El Presidente de la República, Excmo. señor Aguirre Cerda, continuó trabajando durante el día de ayer en su sala de despacho del Palacio Presidencial de Viña del Mar. Además de firmar asuntos de las distintas Secretarías de Estado, el Primer Mandatario de la nación dedicó un tiempo especial al estudio de los problemas de mayor envergadura que











# La Corporación de Fomento debe ser arbitro entre productores y consumidores de madera

Las raíces del mal son la falta de relación entre el poder productor y el consumidor.— Constituir un monopolio es imposible, y tampoco solucionar el problema medidas de emergencia

LA CORPORACION DEBE ENCAUZAR EN FORMA DEFINITIVA LA POLITICA MADERERA DEL PAIS

## FACTORES QUE DEBEN CONSIDERAR LA LA-BOR FUTURA

Entre los factores que deben considerarse para fijar la política maderera, pueden señalarse los siguientes:

1.º— Para que un poder comprador de maderas actúe de modo que sea conveniente a los intereses generales del país, debe constituirse prácticamente un monopolio, lo que exigirá la inversión de enormes sumas que quedan fuera de las actuales posibilidades de la Corporación y el establecimiento de una vasta organización comercial con una organización comercial con los riesgos consiguientes.

2.º— Con actuaciones de emergencia no se logra solucionar las dificultades que con frecuencia presenta el negocio maderero en el país. Si es efectivo que las compras hechas por la Corporación alivian la aflicción de productores de un gran número de productores, no es menos cierto que se presentan gravísimas dificultades cuando se afronta la otra fase del negocio, o sea la

venta de las maderas. Se ve así envuelta la Corporación en un negocio que no corresponde a los fines con que fue creada. Es simplemente un comerciante más.

Por otra parte, ha sido escasa la colaboración de otros servicios públicos que consumen madera. La experiencia demuestra que cada cual compra al que le cotiza más bajo, por sobre las consideraciones de conveniencia pública que determinaron a la Corporación para actuar en este negocio y para el cual se ofreció toda una colaboración que en la práctica ha fallado.

3.º— Resulta prácticamente imposible atender en forma directa por la Corporación, negocios como el que nos ocupa, llenos de pequeños y complejos detalles. Dada la particularidad de su organización administrativa, creada tomando en cuenta fines bien definidos, distintos de los que requieren esta clase de negocios comerciales, aparecen sus jefes superiores tomando responsabilidades en actuaciones que les es imposible controlar.

lo que les quita tiempo que debían dedicar a otros asuntos de mayor interés y los expone a situaciones que por los diversos motivos conviene evitar.

4.º— La intervención de la Corporación como un mero poder comprador y vendedor de maderas, agregando a las existentes, no puede atacar las raíces del mal que aqueja a la industria maderera nacional, que son el frecuente desequilibrio en la producción y el consumo y la falta de normas que regulen la calidad de las maderas que se comercian. Esa intervención, un bienestar momentáneo en los productores, pero no es posible que tal intervención transitoria solución definitiva de los males que se ha querido remediar.

## LA CORPORACION DEBE SER ARBITRO ENTRE PRODUCTORES Y CONSUMIDORES

La misión de la Corporación debe ser otra más clara, que consista en, con su intervención y la de otros elementos, a quienes interesa el problema maderero, en nacionalizar la producción, constituyéndose, a la vez, en árbitro entre los productores y los distribuidores y actuando como financiadora de la producción en general.

Los factores señalados anteriormente y otros que se omiten por no alargar este informe, demuestran la absoluta necesidad de orientar en otra forma la acción de la Corporación, para encauzar en forma definitiva la política maderera del país.

Esta política debe considerar el conjunto del problema y todos y cada uno de los factores que lo determinan.

El asunto básico es tratar de establecer de modo permanente el equilibrio entre la producción y el consumo de maderas. Para alcanzar este fin deben intervenir en su solución todos los elementos que toman parte en las distintas fases de la producción, comercio y consumo de maderas.

Entre estos elementos figuran en forma principal los productores de maderas, que son los más afectados por las frecuentes crisis de la industria. La falta de sus intereses comunes sólo puede ser realizada en forma efectiva si los productores están constituidos en Asociaciones creadas con fines específicos, tendientes a mejorar el equilibrio entre la producción y el consumo de maderas. Deben ser estas asociaciones las que, a su vez, puedan tomar en representación de sus asociados responsabilidades de orden financiero y de control de la producción en calidad y cantidad. Deben ser estas asociaciones las que, a su vez, puedan tomar en representación de sus asociados responsabilidades de orden financiero y de control de la producción en calidad y cantidad.

Entre estos elementos figuran en forma principal los productores de maderas, que son los más afectados por las frecuentes crisis de la industria. La falta de sus intereses comunes sólo puede ser realizada en forma efectiva si los productores están constituidos en Asociaciones creadas con fines específicos, tendientes a mejorar el equilibrio entre la producción y el consumo de maderas. Deben ser estas asociaciones las que, a su vez, puedan tomar en representación de sus asociados responsabilidades de orden financiero y de control de la producción en calidad y cantidad.

Entre estos elementos figuran en forma principal los productores de maderas, que son los más afectados por las frecuentes crisis de la industria. La falta de sus intereses comunes sólo puede ser realizada en forma efectiva si los productores están constituidos en Asociaciones creadas con fines específicos, tendientes a mejorar el equilibrio entre la producción y el consumo de maderas. Deben ser estas asociaciones las que, a su vez, puedan tomar en representación de sus asociados responsabilidades de orden financiero y de control de la producción en calidad y cantidad.

Entre estos elementos figuran en forma principal los productores de maderas, que son los más afectados por las frecuentes crisis de la industria. La falta de sus intereses comunes sólo puede ser realizada en forma efectiva si los productores están constituidos en Asociaciones creadas con fines específicos, tendientes a mejorar el equilibrio entre la producción y el consumo de maderas. Deben ser estas asociaciones las que, a su vez, puedan tomar en representación de sus asociados responsabilidades de orden financiero y de control de la producción en calidad y cantidad.

Entre estos elementos figuran en forma principal los productores de maderas, que son los más afectados por las frecuentes crisis de la industria. La falta de sus intereses comunes sólo puede ser realizada en forma efectiva si los productores están constituidos en Asociaciones creadas con fines específicos, tendientes a mejorar el equilibrio entre la producción y el consumo de maderas. Deben ser estas asociaciones las que, a su vez, puedan tomar en representación de sus asociados responsabilidades de orden financiero y de control de la producción en calidad y cantidad.

Entre estos elementos figuran en forma principal los productores de maderas, que son los más afectados por las frecuentes crisis de la industria. La falta de sus intereses comunes sólo puede ser realizada en forma efectiva si los productores están constituidos en Asociaciones creadas con fines específicos, tendientes a mejorar el equilibrio entre la producción y el consumo de maderas. Deben ser estas asociaciones las que, a su vez, puedan tomar en representación de sus asociados responsabilidades de orden financiero y de control de la producción en calidad y cantidad.

Entre estos elementos figuran en forma principal los productores de maderas, que son los más afectados por las frecuentes crisis de la industria. La falta de sus intereses comunes sólo puede ser realizada en forma efectiva si los productores están constituidos en Asociaciones creadas con fines específicos, tendientes a mejorar el equilibrio entre la producción y el consumo de maderas. Deben ser estas asociaciones las que, a su vez, puedan tomar en representación de sus asociados responsabilidades de orden financiero y de control de la producción en calidad y cantidad.

Entre estos elementos figuran en forma principal los productores de maderas, que son los más afectados por las frecuentes crisis de la industria. La falta de sus intereses comunes sólo puede ser realizada en forma efectiva si los productores están constituidos en Asociaciones creadas con fines específicos, tendientes a mejorar el equilibrio entre la producción y el consumo de maderas. Deben ser estas asociaciones las que, a su vez, puedan tomar en representación de sus asociados responsabilidades de orden financiero y de control de la producción en calidad y cantidad.

Entre estos elementos figuran en forma principal los productores de maderas, que son los más afectados por las frecuentes crisis de la industria. La falta de sus intereses comunes sólo puede ser realizada en forma efectiva si los productores están constituidos en Asociaciones creadas con fines específicos, tendientes a mejorar el equilibrio entre la producción y el consumo de maderas. Deben ser estas asociaciones las que, a su vez, puedan tomar en representación de sus asociados responsabilidades de orden financiero y de control de la producción en calidad y cantidad.

Entre estos elementos figuran en forma principal los productores de maderas, que son los más afectados por las frecuentes crisis de la industria. La falta de sus intereses comunes sólo puede ser realizada en forma efectiva si los productores están constituidos en Asociaciones creadas con fines específicos, tendientes a mejorar el equilibrio entre la producción y el consumo de maderas. Deben ser estas asociaciones las que, a su vez, puedan tomar en representación de sus asociados responsabilidades de orden financiero y de control de la producción en calidad y cantidad.

Entre estos elementos figuran en forma principal los productores de maderas, que son los más afectados por las frecuentes crisis de la industria. La falta de sus intereses comunes sólo puede ser realizada en forma efectiva si los productores están constituidos en Asociaciones creadas con fines específicos, tendientes a mejorar el equilibrio entre la producción y el consumo de maderas. Deben ser estas asociaciones las que, a su vez, puedan tomar en representación de sus asociados responsabilidades de orden financiero y de control de la producción en calidad y cantidad.

Entre estos elementos figuran en forma principal los productores de maderas, que son los más afectados por las frecuentes crisis de la industria. La falta de sus intereses comunes sólo puede ser realizada en forma efectiva si los productores están constituidos en Asociaciones creadas con fines específicos, tendientes a mejorar el equilibrio entre la producción y el consumo de maderas. Deben ser estas asociaciones las que, a su vez, puedan tomar en representación de sus asociados responsabilidades de orden financiero y de control de la producción en calidad y cantidad.

Entre estos elementos figuran en forma principal los productores de maderas, que son los más afectados por las frecuentes crisis de la industria. La falta de sus intereses comunes sólo puede ser realizada en forma efectiva si los productores están constituidos en Asociaciones creadas con fines específicos, tendientes a mejorar el equilibrio entre la producción y el consumo de maderas. Deben ser estas asociaciones las que, a su vez, puedan tomar en representación de sus asociados responsabilidades de orden financiero y de control de la producción en calidad y cantidad.

Entre estos elementos figuran en forma principal los productores de maderas, que son los más afectados por las frecuentes crisis de la industria. La falta de sus intereses comunes sólo puede ser realizada en forma efectiva si los productores están constituidos en Asociaciones creadas con fines específicos, tendientes a mejorar el equilibrio entre la producción y el consumo de maderas. Deben ser estas asociaciones las que, a su vez, puedan tomar en representación de sus asociados responsabilidades de orden financiero y de control de la producción en calidad y cantidad.

Entre estos elementos figuran en forma principal los productores de maderas, que son los más afectados por las frecuentes crisis de la industria. La falta de sus intereses comunes sólo puede ser realizada en forma efectiva si los productores están constituidos en Asociaciones creadas con fines específicos, tendientes a mejorar el equilibrio entre la producción y el consumo de maderas. Deben ser estas asociaciones las que, a su vez, puedan tomar en representación de sus asociados responsabilidades de orden financiero y de control de la producción en calidad y cantidad.

Entre estos elementos figuran en forma principal los productores de maderas, que son los más afectados por las frecuentes crisis de la industria. La falta de sus intereses comunes sólo puede ser realizada en forma efectiva si los productores están constituidos en Asociaciones creadas con fines específicos, tendientes a mejorar el equilibrio entre la producción y el consumo de maderas. Deben ser estas asociaciones las que, a su vez, puedan tomar en representación de sus asociados responsabilidades de orden financiero y de control de la producción en calidad y cantidad.

Entre estos elementos figuran en forma principal los productores de maderas, que son los más afectados por las frecuentes crisis de la industria. La falta de sus intereses comunes sólo puede ser realizada en forma efectiva si los productores están constituidos en Asociaciones creadas con fines específicos, tendientes a mejorar el equilibrio entre la producción y el consumo de maderas. Deben ser estas asociaciones las que, a su vez, puedan tomar en representación de sus asociados responsabilidades de orden financiero y de control de la producción en calidad y cantidad.

Entre estos elementos figuran en forma principal los productores de maderas, que son los más afectados por las frecuentes crisis de la industria. La falta de sus intereses comunes sólo puede ser realizada en forma efectiva si los productores están constituidos en Asociaciones creadas con fines específicos, tendientes a mejorar el equilibrio entre la producción y el consumo de maderas. Deben ser estas asociaciones las que, a su vez, puedan tomar en representación de sus asociados responsabilidades de orden financiero y de control de la producción en calidad y cantidad.

Entre estos elementos figuran en forma principal los productores de maderas, que son los más afectados por las frecuentes crisis de la industria. La falta de sus intereses comunes sólo puede ser realizada en forma efectiva si los productores están constituidos en Asociaciones creadas con fines específicos, tendientes a mejorar el equilibrio entre la producción y el consumo de maderas. Deben ser estas asociaciones las que, a su vez, puedan tomar en representación de sus asociados responsabilidades de orden financiero y de control de la producción en calidad y cantidad.

Entre estos elementos figuran en forma principal los productores de maderas, que son los más afectados por las frecuentes crisis de la industria. La falta de sus intereses comunes sólo puede ser realizada en forma efectiva si los productores están constituidos en Asociaciones creadas con fines específicos, tendientes a mejorar el equilibrio entre la producción y el consumo de maderas. Deben ser estas asociaciones las que, a su vez, puedan tomar en representación de sus asociados responsabilidades de orden financiero y de control de la producción en calidad y cantidad.

## PRESIDENTE DE COMISION ARGENTINA DE ESTUDIOS ANTARTICOS LLEGA HOY

El señor Isidoro Ruiz estudiará, en unión del delegado chileno señor Julio Escudero, este problema

A las 11:30 horas de hoy, llegó a Santiago don Isidoro Ruiz Moreno, presidente de la Comisión Argentina de Estudios Antárticos.

El señor Ruiz Moreno, que viajaba en compañía de su esposa e hijo, estudiará con el señor Julio Escudero, miembro de la Comisión chilena, los derechos de ambos países al territorio antártico.

COMENTARIOS DE "LA PRENSA" DE BUENOS AIRES

De que cumplirán las disposiciones que se establecieron sobre la calidad y cantidad de la producción individual, como también sobre mejoramiento de las instalaciones de explotación.

5.º— Tomar, de inmediato, medidas para fomentar la exportación de maderas.

nocidas o por descubrirse y su respectivo mar territorial", sobre algunos de los cuales Argentina tiene derechos indiscutibles de soberanía.

"La cuestión de límites territoriales o jurisdiccionales debe ser tratada sin precipitaciones y dentro de una colaboración estrecha, que asigne un verdadero valor y alcance a cada antecedente histórico y jurídico aducido por las partes en apoyo de sus pretensiones. Para ello creemos acertado poner en contacto las comisiones que estudian el problema de la Antártica en Argentina y Chile, y asignar a sus delegaciones y cambios de ideas el carácter de pases preparados para nuevas negociaciones".

## REUNION EN BUENOS AIRES

BUENOS AIRES, 12.º (U. P.).— A raíz de la conferencia chileno-argentina que se realizó en Santiago, para solucionar las cuestiones relacionadas con el Antártico, en esferas diplomáticas circuló hoy la versión de que se propiciaría una segunda reunión que se llevaría a cabo en Buenos Aires o Mendoza.

El rumor no pudo ser confirmado, pero se adelanta que en caso de resultar exacto, concurrirán numerosas delegaciones de ambos países.

## Dirección General de Pavimentación

PUBLICACION DE FRENTE DE PREDIOS AFECTOS A PAGO DE PAVIMENTACION

### Comuna de Nuñoa

En cumplimiento de lo establecido en el Art. 53 de la Ley 4331, sobre pavimentación de las Comunas Rurales de Santiago, se pone en conocimiento de los propietarios de los predios ubicados en las calles que a continuación se indican, que el prorrateo para determinar las cuotas que en conformidad a la Ley les corresponde pagar por las obras de pavimentación de calzadas de concreto, arroja los resultados siguientes:

CALLE CRESCENTE ERRAZURIZ, entre José M. Infante y Campos de Sports.

CALLE CRESCENTE ERRAZURIZ, entre Salvador y Lo Encalada.

CALLE JOSE M. INFANTE, entre Irarrázaval y Cresc. Errázuriz.

CALLE LE PADERE, entre Almro y Sucr.

CALLE CRESCENTE ERRAZURIZ, entre José M. Infante y Av. Diagonal.

N.º del N.º del predio Nombre del propietario Frente. Sup. pr. m. l. ratada M2.

COSTADO NORTE

8049 1350 Manuel Urrestarazu ... 49.30 260.00

7703 1360 Carlos Arragada H. ... 10.70 53.39

7704 1370 José Osquedo ... 10.50 52.39

7705 1376-90 Honore Despouy ... 40.00 199.60

7611 08 Curato de San Bruno ... 9.00 44.91

Entre Av. Diagonal y Capitán Fuentes

7611 S.n. Curato de San Bruno ... 32.80 163.67

Entre Capitán Fuentes y Monsenor Eyzaguirre

S.n. 1710 Honore Despouy ... 20.20 100.78

7613 S.n. Oscar Peluchonneau ... 18.10 89.32

7614 S.n. Víctor López ... 15.10 75.56

7615 S.n. Joaquín Salinas ... 16.10 80.44

7616 S.n. Luis Huidobro ... 9.10 45.40

S.n. 1648 Victor Watson ... 17.90 89.32

4618 S.n. Theodoro Panussi ... 63.20 315.36

8224 S.n. Pedro Mercandino ... 21.80 108.78

Desde Monsenor Eyzaguirre hasta 48.85 al Poniente de la Calle Carmen Covarrubias

S.n. Rafael Ramírez ... 34.75 173.40

7710 S.n. Pablo Ríos ... 16.10 80.33

7711 S.n. Luis Esquivel ... 15.80 78.84

7712 1736 Luis Acevedo González ... 15.00 74.85

7713 1802 Hernán Maramba ... 14.95 74.60

S.n. Francisco Frías ... 15.00 74.85

7633 1840 Carlos de la Barraza ... 14.90 74.35

7632 S.n. Gastón Minard ... 13.90 69.36

7627 S.n. René Deglin ... 14.95 74.60

7626 S.n. Marcelo Deglin ... 14.95 74.60

Entre C. Covarrubias y C. de Sports.

S.n. Jorge Irmas ... 174.00 866.26

COSTADO SUR

Entre José M. Infante y Los Jazmines

S.n. Ramón Ravelo ... 10.50 53.00

S.n. 1221 Señora Villagrán ... 10.25 51.15

7662 1225 Guillermo Kracht ... 10.40 52.00

7663 1241 Gustavo Kunst ... 10.40 52.35

8093 1255 Manuel González ... 10.70 53.39

Entre Los Jazmines y Av. Diagonal

3104 S.n. Olga Iturra ... 19.80 96.80

S.n. 1381 Augusto Christ H. ... 15.00 74.85

S.n. Baldomero Palma ... 17.20 85.83

S.n. María Covarrubias ... 17.20 85.83

Entre Nueva Santa María y M. Eyzaguirre

S.n. Sofia Letelier ... 14.00 69.86

S.n. 1608 Ercilia Salas de Gamboa ... 13.00 64.87

S.n. 1651 Telesila Rojas ... 14.00 69.86

S.n. 1675 Carmela Morris ... 12.80 63.87

S.n. 1715 Carmela Peichek ... 13.80 67.80

S.n. Alejandro Lenz ... 14.00 69.86

Entre M. Eyzaguirre y E. Donoso

S.n. Edith de Arellano ... 12.90 64.37

S.n. 1711 Gabriel Loyola ... 12.90 64.37

S.n. 1721 Señor Rivas ... 12.80 63.87

S.n. 1731 Emilio Nagura ... 13.10 65.36

S.n. 1741 Omar Daville ... 13.10 65.36

Entre E. Donoso y Calle Nueva

S.n. Banco de Chile ... 65.65 327.59

De Calle Nueva hasta 17 metros de la misma al Oriente

S.n. Banco de Chile ... 17.00 84.83

CALLE CRESCENTE ERRAZURIZ.—Entre Salvador y F. Concha

COSTADO NORTE

7958 S.n. José Manuel Barriga ... 18.80 67.87

7959 920 Ercilia Salas de Gamboa ... 15.00 74.85

7960 970 Walter Oidevok ... 14.80 73.53

7961 940 Lorenzo Hernández ... 15.00 74.85

7962 960 Juan Stevenson ... 15.00 74.85

7960 900 María de Fernández ... 15.10 74.51

Entre Fernández Concha y Lo Encalada

7921 S.n. Luis Gómez Catalán ... 24.50 88.44

7987 918 Flora Macdonal O ... 10.80 53.26

7986 S.n. Benigno Acuña ... 10.00 50.00

7985 S.n. Sus. Pruncho Aracena ... 24.45 88.26

7984 S.n. Alejandro Blanco ... 12.80 63.87

S.n. 638 José Burguer ... 17.65 87.71

7983 S.n. José Müller ... 21.50 107.22

7982 S.n. Carlos Domínguez ... 24.20 87.36

7981 870 Manuel Domínguez ... 15.00 74.85

7980 846 Alonso Riveros ... 8.90 44.50

7979 560 Arturo Orb ... 9.95 50.31

7978 550 Bernardo Contreras ... 8.90 44.50

7987 S.n. Artemio Fuentes ... 16.25 80.52

COSTADO SUR

Entre Salvador y Lo Encalada

7959 S.n. Ana Aravia ... 17.10 84.73

7958 S.n. Federico Frick ... 13.70 67.46

7957 S.n. Teodoro Kraus ... 6.20 30.98

S.n. 991 Caja de Ejerc. S. Fco. Javier ... 6.00 21.66

S.n. 975 Casa Ejerc. S. Fco. Javier ... 6.00 21.66

S.n. 961 Casa Ejerc. S. Fco. Javier ... 6.00 21.66

S.n. 963 Casa Ejerc. S. Fco. Javier ... 6.00 21.66

S.n. 945 Lorenzo Hernández ... 6.00 21.66

S.n. 933 Guillermo Fohl ... 6.00 21.66

Entre Salvador y Lo Encalada

7959 S.n. Ana Aravia ... 17.10 84.73

7958 S.n. Federico Frick ... 13.70 67.46

7957 S.n. Teodoro Kraus ... 6.20 30.98

S.n. 991 Caja de Ejerc. S. Fco. Javier ... 6.00 21.66

S.n. 975 Casa Ejerc. S. Fco. Javier ... 6.00 21.66

S.n. 961 Casa Ejerc. S. Fco. Javier ... 6.00 21.66

S.n. 963 Casa Ejerc. S. Fco. Javier ... 6.00 21.66

S.n. 945 Lorenzo Hernández ... 6.00 21.66

S.n. 933 Guillermo Fohl ... 6.00 21.66

Entre Salvador y Lo Encalada

7959 S.n. Ana Aravia ... 17.10 84.73

7958 S.n. Federico Frick ... 13.70 67.46

7957 S.n. Teodoro Kraus ... 6.20 30.98

S.n. 991 Caja de Ejerc. S. Fco. Javier ... 6.00 21.66

S.n. 975 Casa Ejerc. S. Fco. Javier ... 6.00 21.66

S.n. 961 Casa Ejerc. S. Fco. Javier ... 6.00 21.66

S.n. 963 Casa Ejerc. S. Fco. Javier ... 6.00 21.66

S.n. 945 Lorenzo Hernández ... 6.00 21.66

S.n. 933 Guillermo Fohl ... 6.00 21.66

Entre Salvador y Lo Encalada



# RELOJES Y JOYAS

# JOYERIA WILHELM MEYER

# ARTICULOS PARA REGALOS HUERFANOS 935 (FRENTE AL TEATRO CENTRAL)

## IMPORTANTE PROYECTO DE REFORMA DEL SERVICIO CONSULAR CONOCERA HOY EL EXCMO. SEÑOR AGUIRRE CERDA

En él se establece definitivamente la carrera consular y diplomática. — Se suprimen los Consulados de elección, por ser perjudiciales a los intereses nacionales

El Subsecretario de Relaciones Exteriores, don Marcelo Ruiz Solar, se dirige hoy a Viña del Mar, para conferenciar con S. E. el Presidente de la República.

El señor Ruiz Solar presentará al Excmo. señor Aguirre Cerda el proyecto de reforma del servicio consular.

**EL PROYECTO**

Tuvimos oportunidad de conversar con el señor Ruiz Solar a quien interrogamos acerca de las nuevas disposiciones de importancia que consulta el proyecto de reforma del sistema consular que conocerá hoy S. E.

El Subsecretario de Relaciones Exteriores nos declaró que el proyecto mencionado ha sido inspirado por S. E. el Presidente de la República, quien se ha preocupado de la reorganización del servicio consular, con el fin de modificar los actuales procedimientos por los cuales se rigen que son anticuados y no se conforman con el ritmo actual que regula las relaciones comerciales internacionales.

Nos agregó el señor Ruiz Solar que en la actualidad existen 44 Consulados de profesión y 70 de elección. Los primeros son funcionarios de carrera, que gozan de sueldo fijo consultado en la Ley de Presupuestos. Los segundos se pagan mediante retención que se recauda a base de las contribuciones con que se gravan las mercaderías extranjeras que se envían al país.

Los Consulados de elección perciben, pues, un emolumento, que si bien está limitado en su cantidad máxima, es mayor cuanto más mercadería se exporta a nuestro país. En esta forma se

tiene el absurdo de que se premia a estos funcionarios por empobrecer al país, ya que contribuyen directamente a que salgan divisas al extranjero.

Por este motivo S. E. tiene especial interés en que se supriman los Consulados de elección, a fin de poner término a esta situación que va en desmedro de los intereses nacionales. El nuevo proyecto los hace desaparecer totalmente y los reemplaza por Consulados de profesión, que serán aumentados a 84 y tendrán carácter de generales y particulares.

El nuevo proyecto consulta, además, los requisitos que deberán cumplir los aspirantes a Consulados, el sueldo que gozarán según la categoría a que pertenecan y sus obligaciones y facultades.

Otra particularidad es la creación de la Escuela de Servicio Exterior, tanto diplomático como comercial, que dependerá de la Facultad de Comercio y Economía Industrial. Así se creará la carrera diplomática y comercial, de acuerdo con los deseos de S. E.

Finalmente, nos expresó el Subsecretario de Relaciones Exteriores, que el nuevo proyecto no irroga mayores gastos al Estado, ya que tanto los cursos universitarios como los sueldos de los Consulados se financiarán con las economías que se obtendrán con la supresión de los Consulados de elección.

Este proyecto ha sido confeccionado por el Subsecretario de Relaciones Exteriores, don Marcelo Ruiz Solar, en colaboración con el Jefe del Departamento Consular, don Carlos Errázuriz Oralle.

## PROPUESTAS PUBLICAS

La Dirección General de Censales, solicita propuestas para el abastecimiento de los siguientes artículos:

FREJOLIS	62.000 Kilos
HARINA TOSTADA	30.000 Kilos
PAPAS	115.000 Kilos
TRIGO MOTE	48.000 Kilos

Las que se abrirán en Portugal N.º 90, el Martes 25 del actual a las 10 A. M.

Bases y antecedentes en la Sección Control de la Dirección.

## CORPORACION DE RECONSTRUCCION Y AUXILIO

## PROPUESTAS PUBLICAS

Solicítanse propuestas públicas para la construcción de los edificios correspondientes a la Plaza Universidad de la Diagonal Universitaria de la ciudad de Concepción.

Las bases, especificaciones, presupuestos y demás antecedentes podrán solicitarse en la sección arquitectural de esta Corporación, calle Teatinos N.º 416 y en el Consejo Provincial de Concepción.

Las propuestas se abrirán simultáneamente en la sala de despacho del presidente del Consejo Provincial de Concepción y en la del vicepresidente de esta Corporación, el 24 de Marzo a las 16 horas.

Solicítanse propuestas públicas para la ejecución de la obra gruesa de los edificios correspondientes a la casa Consistorial, Casa del Arte y Teatro de la ciudad de Chillán.

Las bases, especificaciones, presupuestos y demás antecedentes podrán solicitarse en la sección arquitectural de esta Corporación, calle Teatinos N.º 416 y en el Consejo Provincial de Nuble y en la Municipalidad de Chillán.

Las propuestas se abrirán simultáneamente en la sala de despacho del Alcalde de Chillán, en la del presidente del Consejo Provincial de Nuble y en la del vicepresidente de esta Corporación, el 25 de Marzo a las 16 horas.

Solicítanse propuestas públicas para la construcción del Mercado Municipal de San Carlos.

Las bases, especificaciones, presupuestos y demás antecedentes podrán solicitarse en la sección arquitectural de esta Corporación, calle Teatinos N.º 416 y en la Municipalidad de San Carlos, desde el 27 del actual.

Las propuestas se abrirán simultáneamente en la sala de despacho del vicepresidente de esta Corporación y del Alcalde de San Carlos, el 25 de Marzo a las 16 horas.

Santiago. 21 de febrero de 1941.

AGUSTO RIVERA PARGA  
vicepresidente.

## MANIFESTACION AL SR. FERNANDO BINVIGNAT

En el club Coquimbo-Atacama se llevó a efecto la manifestación ofrecida en honor del profesor y escritor señor Fernando Binvignat.

Ofreció la manifestación el señor Eleodoro Domínguez, en conceptuosas frases. A continuación hicieron uso de la palabra, los señores Humberto Álvarez, Francisco Guerrero, Roberto Meza Fuentes, Roberto Ochoa y Jorge Salamancas.

El festejado agradeció en un brillante discurso la manifestación de que era objeto.

## CAJA DE PREVISION DEL COMERCIO Y DE INDUSTRIA MINORISTA

Ayer se reunió el directorio de la Sociedad Unión de Defensores de Chile y trató, principalmente, la relación con la Caja de Previsión del Comercio e Industrias Minoristas de Chile.

Después de debatido ampliamente este importante problema, el gremio de los Minoristas, se adoptó el siguiente acuerdo:

Solicitar la dictación de una Ley que organice la Caja de Previsión del Comercio e Industrias de Chile, sobre las siguientes bases principales:

1.º — Será independiente de cualquier otra Caja actualmente existente o que en el futuro se creará.

2.º — Forma de Previsión Social. La forma de Previsión Social será obligatoria, debiendo pertenecer a ella todos los comerciantes e industriales del país, que reúnan o no.

3.º — Sistema de Previsión Social. Será el sistema de fondo individual de retiro, semejante al de la Caja de Empleados Particulares.

4.º — Autonomía y Administración de la Caja. La Caja será autónoma y administrada por un Consejo formado por representantes de comerciantes e industriales y representantes del Estado.

5.º — Finalidades de la Caja. — Serán, entre otras: a) Jubilación; b) Seguro de vida; c) Atención médica; d) Créditos; e) Propiedad; f) Central de Compras del Gremio; g) Otros fines que acuerde el Consejo.

6.º — Financiamiento de la Caja. — Los principales recursos, serán los siguientes:

a) Un tanto por ciento mensual de las utilidades o un tanto por ciento sobre el valor de la patente proporcional.

b) Multas aplicadas por cualquier concepto al comercio e industrias de Chile, por cualquier organismo fiscal, semi-fiscal o judicial.

c) Donaciones y legados que se le hagan.

d) Por el monto de las imputaciones de los organismos de la Dirección General, como Inspector del Trabajo permanente en Sewell, Rancagua.

Las bases, especificaciones, presupuestos y demás antecedentes podrán solicitarse en la Sección Arquitectural de esta Corporación, calle Teatinos N.º 416, y en la Delegación Provincial de Cauquenes.

Las propuestas se abrirán simultáneamente en la sala de despacho del Presidente del Consejo Provincial de Cauquenes, y en la del Vicepresidente de esta Corporación, el 24 del actual, a las 11 horas.

Solicítanse propuestas públicas para la construcción de la Casa Consistorial y Sala de Actos de la ciudad de Parral.

Las bases, especificaciones, presupuestos y demás antecedentes, podrán solicitarse en la Sección Arquitectural de esta Corporación, calle Teatinos N.º 416, y en la Municipalidad de Parral.

Las propuestas se abrirán simultáneamente en la sala de despacho del Delegado de Parral, y en la del Vicepresidente de esta Corporación, el 24 del actual, a las 11 horas.

Santiago. Marzo 4 de 1941.

AGUSTO RIVERA PARGA,  
Vicepresidente.

## CAJA DE LA HABITACION POPULAR

## Propuestas Públicas

Instalación de alumbrado eléctrico Población

"Vicente Pérez Rosales" 55 viviendas

Ciudad de Puerto Montt

Las propuestas se abrirán en la oficina del Jefe del Departamento Técnico de la Caja de la Habitación Popular, en Santiago y en la Intendencia de Puerto Montt, el día 24 de marzo de 1941 a las 17 horas.

Podrán presentarse a estas propuestas los Contratistas Generales de primera y segunda categorías y los Especialistas de primera categoría inscritos en la Caja, los Contratistas de las mismas categorías inscritos en el Departamento de Arquitectura de la Dirección General de Obras Públicas y los Especialistas autorizados por la Inspección de Servicios Eléctricos correspondiente y que reúnen los requisitos establecidos en las bases.

Bases y antecedentes a disposición de los interesados desde esta fecha en el Archivo del Departamento Técnico de la Caja de la Habitación Popular en Santiago y en la Intendencia de Puerto Montt a las horas de atención al público.

ABAHAM ALCALAI FERNANDEZ  
DIRECTOR

## NOTICIAS DIVERSAS

**PROMULGADA LEY DE MUNICIPALIDADES.** — El Ministro del Interior firmó ayer el decreto por el cual se promulga la nueva Ley de Municipalidades.

**REGLAMENTO SOBRE RADIODIFUSION.** — S. E. el Presidente de la República firmó hoy el decreto por el cual se da la definitiva reglamentación a las transmisiones comerciales y artísticas de las estaciones radiofónicas.

**ANTICIPA A EMPLEADOS DE ELECTRICIDAD.** — El Ministro del Interior habló ayer con el gerente de la Cia. de Electricidad, señor Wilcox, acerca del descuento a empleados y obreros de dicha Compañía, de los adelantos hechos sobre gratificaciones.

**FUERZAS ARMADAS PARA ELECCION DE REGIDORES.** — El Ministro del Interior, don Arturo Olavarría, envió ayer un oficio al Ministro de Defensa y al Director General de Carabineros, pidiendo la dotación necesaria de Carabineros y de la Fuerza Armada que vigilará el orden en las elecciones de regidores municipales.

**AUDICION PATRIOTICA DE LOS "LEGIONARIOS DE CHILE".** — La audición patriótica de los "Legionarios de Chile", como de costumbre, se llevará a efecto hoy jueves, a las 19 horas, a través de los micrófonos C.B. 78 en onda larga y C.B. 970 en onda corta, Radio Cooperativa Vitalicia.

A cargo de la parte artística de la audición N.º 46, estará la recitadora señorita Raquel Toledo.

**MATRICULA EN LA ESCUELA DE COMERCIO Y ECONOMIA INDUSTRIAL.** — Se encuentra abierta la matrícula en la Escuela de Comercio y Economía Industrial, de 10 a 12 y de 16 a 18 horas en su local, Compañía 1360.

**UNIVERSIDAD CATOLICA DE CHILE.** — Se ha iniciado la matrícula de los alumnos de la Universidad Católica de Chile.

Las Facultades que funcionarán en el presente año son: Teología, Derecho y Ciencias Jurídicas y Sociales, Ingeniería Civil, Arquitectura y Bellas Artes, Agronomía e Industrias, Comercio y Ciencias Económicas, Medicina, Filosofía y Letras, Instituto Femenino de Estudios Superiores, Instituto Politécnico, Escuela de Servicio Social "Elvira Matte de Cruzaga" e Instituto de Educación Familiar.

**GRUPO DE EXPLORADORES "GENERAL BAQUEDANO".** — El comando del Grupo de Exploradores "General Baquedano", de Santiago, pone en conocimiento de todos los componentes de la Institución que, con fecha 1.º de abril próximo, iniciará sus actividades patrióticas, deportivas y culturales, con la inauguración de su nuevo local, que estará ubicado en el centro de la capital.

**ASOCIACION DE PROFESORES DE EDUCACION COMERCIAL Y ESPECIAL.** — En la secretaría del Registro Nacional de Comerciantes (Ministerio de Educación), se reunirá hoy, a las 19 horas, la Asociación de Profesores de Educación Comercial y Especial. Se procederá a elegir el nuevo Directorio, y se dará cuenta de los resultados de la Quinta Convención de Enseñanza Técnica y Comercial, celebrada en enero del presente año, en La Serena, a la vez que de los trabajos de organización de la sexta, en Magallanes.

**F. O. R. CAPRECA.** — Esta institución celebrará asamblea general el sábado a las 16 horas, con el fin de tratar sobre la elección del Directorio y otros asuntos de vital importancia para la institución.

**CURSO RAPIDO DE VIFICACION.** — Bajo la dirección del profesor de las Escuelas de Agronomía y Práctica de Agricultura, don Oscar Garrido Lozier, se iniciará en breve un curso rápido y práctico de vificación moderna, destinado a proporcionar enseñanza del ramo a las personas que se interesen, ya sea con el objeto de controlar los trabajos de estandarización en sus propiedades, o adquirir la preparación necesaria para ganarse la vida.

**REUNION DEL CONJUNTO "LUIS CARLOS PRESTES".** — El Conjunto "Luis Carlos Prestes" cita a todos sus componentes a una reunión para el viernes 14 del presente, a las 21 horas.

**TRASLADO DE PERSONAL DEL MIN. DEL TRABAJO**

La Superioridad de los Servicios del Trabajo ha dispuesto los siguientes traslados del personal a sus órdenes:

El 2.º Jefe de la Inspección Provincial de Antofagasta, señor Alfonso Román Waldner, como Inspector Provincial de Llanquihue, Puerto Montt, a su dependencia de los servicios al actual Jefe de esta última, señor Arturo Renard Saavedra.

El 2.º Jefe de la Provincial de Concepción, señor Carlos Leiraín P., como 2.º Jefe de Antofagasta, y

El Inspector, señor Aristóteles Escobar Zenetto, del Departamento de Organizaciones de la Dirección General, como Inspector del Trabajo permanente en Sewell, Rancagua.

Sindicato Profesional de Empleados del Club Hípico de Concepción.

Sindicato Profesional de Empleados de la Vía Concha y Toro de Santiago.

Sindicato Profesional de Comerciantes Ambulantes Estacionados de San Antonio.

Sindicato Profesional de Propagandistas Comerciales de Santiago.

Sindicato Profesional de Obreros Matantes y Ramos Similares de Curicó.

Sindicato Profesional de Obreros Electricistas de la Provincia de Concepción.

Sindicato Profesional de Obreros Talabarteros, Ayudante y Ramos Similares de Concepción.

Sindicato Industrial de Marib Sociedad Ltda. de Santiago.

Sindicato Industrial del Casino Municipal de Viña del Mar.

Solicitan Propuestas Públicas para la construcción de la Techumbre en la Sub-Estación Eléctrica de San Bernardo, las que se abrirán el 21 de Marzo del presente año.

Bases y antecedentes pueden consultarse o retirarse en la Sección Arquitectura (Calle Huérfanos N.º 1421).

EL JEFE DEL DEPARTAMENTO  
DE LA VIA Y OBRAS

EL GERENTE.

## AUDIENCIAS DEL M. DEL INTERIOR

Con el Ministro del Interior, don Arturo Olavarría, se entrevistó ayer el dirigente radical, don Elecer Mejías, quien conversó con el señor Olavarría sobre política en general.

También se entrevistó con el Ministro del Interior, su colega del Trabajo, don Juan Pradenas Muñoz, en compañía del representante de la firma de tejidos Zaror e Hijos, para exponerle al señor Olavarría, directores antecedentes relacionados con el conflicto económico del personal con dicha firma.

Después de cambiar ideas sobre el particular, el Ministro del Trabajo quedó de solucionar rápidamente la situación productiva.

A continuación, el Gobernador de Talagante, don Enrique Herrera, conferenció con el Ministro del Interior sobre asuntos que interesan a ese Departamento.

En segunda, el senador, don Pedro Bórquez, fue recibido por el Ministro del Interior. Se habló sobre problemas navieros en la región del sur.

**PROPUESTAS PARA LOS SERVICIOS DE UNA POBLACION EN PUERTO MONTT**

La Caja de la Habitación Popular ha llamado a propuestas públicas para la instalación de alumbrado y agua potable y para la instalación de alumbrado eléctrico en la Población "Vicente Pérez Rosales", en la ciudad de Puerto Montt.

Esta Población consta de 55 casas, con cabida para 450 habitantes.

Las propuestas se abrirán en la oficina del Jefe del Departamento Técnico de la Caja, Avenida Bernardo O'Higgins 1469, Santiago y en la Intendencia de Puerto Montt el 24 de marzo.

Podrán presentarse a estas propuestas los contratistas que reúnan los requisitos reglamentarios.

Las bases y antecedentes de estas propuestas están a disposición de los interesados en el Archivo del Departamento Técnico de la Caja de la Habitación Popular y en la Intendencia de Puerto Montt, a las horas de atención al público.

**CAMINOS COSTEROS DE COLCHAGUA VISITO EL DIRECTOR DE CAMINOS**

El Director de Caminos, señor Tenhamm, inspeccionó, últimamente, los caminos de la costa de la provincia de Colchagua, especialmente los de Rapel a Altoppe, Pumanque, Paredones y otros que se encuentran en mal estado.

El señor Tenhamm impartió inmediatas órdenes, para que antes de la entrada del invierno próximo queden mejorados dichos caminos.

Asimismo, se dispuso efectuar obras de reparación del puente del camino de Lillole al sur y en cuanto al puente del río Rapel, éste no podrá construirse definitivamente a causa de que la Ley de Puentes fija otro plazo. Sin embargo, se dispuso por el señor Tenhamm que a la balsa que hace el traslado de pasajeros se le colocara un motor para la más rápida movilización.

## FERROCARRILES DEL ESTADO

## PROPUESTAS EDIFICIOS

Se solicitan Propuestas Públicas para la construcción de la Techumbre en la Sub-Estación Eléctrica de San Bernardo, las que se abrirán el 21 de Marzo del presente año.

Bases y antecedentes pueden consultarse o retirarse en la Sección Arquitectura (Calle Huérfanos N.º 1421).

EL JEFE DEL DEPARTAMENTO  
DE LA VIA Y OBRAS

EL GERENTE.

EL GERENTE.

EL GERENTE.

EL GERENTE.

EL GERENTE.

EL GERENTE.

EL GERENTE.

EL GERENTE.

EL GERENTE.

EL GERENTE.

EL GERENTE.

EL GERENTE.

EL GERENTE.

EL GERENTE.

EL GERENTE.

EL GERENTE.

EL GERENTE.

EL GERENTE.

## EN NOVIEMBRE DEL PROXIMO AÑO SE CELEBRARA 1er CENTENARIO DE LA UNIVERSIDAD DE CHILE

Comisión especial designada por el Consejo Universitario tiene a su cargo la elaboración del programa de festejos

## INTERES CULTURAL

Con motivo de estar próxima la fecha de la celebración del primer centenario de la fundación de la Universidad de Chile, que se verificará en noviembre de 1942, el Consejo Universitario designó un Comité Ejecutivo que tome a su cargo la preparación de cuanto haya de realizarse para conmemorar esta fecha.

**UNA REUNION**

Presidido por el vicerrector, don Arturo Alessandri Rodríguez, se reunieron ayer en la Casa Central Universitaria, los señores Enrique L. Marshall, secretario general de la Universidad; Gustavo Lira, Raúl Simón, Benjamín Claro V., doctor Alejandro Garretón, Arthur Vielva, Anibal Bascuñán, Humberto Fuenzalida, José Perotti, Leonidas Durán, Romano de Domínguez y Armando Donoso.

Se cambiaron ideas sobre la mejor forma de poder contribuir, tanto en el país como en el extranjero, a darle el mayor interés cultural y de utilidad inmediata a esta celebración. Todos los miembros asistentes abundaron en ideas, las que, resacas, que habrán de ser consideradas para su realización, a medida que prosperen las gestiones que, desde luego, se iniciarán para el logro de estos propósitos.

**LAS COMISIONES**

Para iniciar de inmediato los trabajos de organización, se designó una Comisión de Festejos, la Cruz, que la presidirá, don José Perotti, don Jorge Ochoa y don Alfredo Benavides.

Comisión de Depósitos, don Benjamín Claro Velasco, que la presidirá.

Se acordó establecer una oficina permanente en la Casa Central Universitaria, que atenderá desde esta fecha, todas las actividades inherentes a la celebración de este Centenario.

Finalmente, se resolvió que para la primera semana de abril, la fecha de la próxima reunión.

## \$ 20.500 EN ROBOS FUERON DENUNCIADOS AYER A LA POLICIA

Durante el día de ayer se presentaron a la policía, las siguientes personas, para denunciar robos que en total suben a la suma de \$ 20.500:

Doña María Gómez Quiñones, domiciliada en Bulnes N.º 312 una balanza avaluada en cinco mil pesos;

Don Rafael Hirmas Gili, Esproceda N.º 385, joyas por valor de cinco mil pesos;

Don José Uribe Huelat, Atacama 3250, mercaderías, por cuatro mil pesos;

Doña Isabel Guzmán, Huérfanos 2694, boleros de agencia, avaluados en cinco mil pesos;

Carabinero Rómulo Saiz, San Pablo 2641, especies por mil quinientos pesos.

EL DIRECTOR DEL DEPARTAMENTO.

## Dirección General de Obras Públicas

## Departamento de Arquitectura

Solicítanse Propuestas Públicas para la construcción de los edificios para las siguientes Casas de Limpieza, ubicadas en la Provincia de Nuble:

Quilón — Tucapel — El Carmen — Pemuco

Yungay — San Ignacio y San Gregorio.

Las propuestas se abrirán simultáneamente, en la sala de Despacho del señor Intendente de Nuble y en la oficina del subscrito, el día 18 del presente, a las 16 horas.

Bases y antecedentes en el Archivo Técnico, de 15.30 a 18 horas.

Santiago, 4 de marzo de 1941.

EL DIRECTOR DEL DEPARTAMENTO.

## Ferrocarriles del Estado

## PROPUESTAS PUBLICAS POR MATERIALES

Se solicitan propuestas públicas por los siguientes materiales las que se abrirán en el Departamento de Materiales y Almacenes (Estación Almada) a las 16 horas, de los días que se indican a continuación:

EL 21 DE MARZO DE 1941:

GRUPO N.º 13. — Maderas del país y extranjeras.

EL 25 DE MARZO DE 1941:

GRUPO N.º 15. — Empaquetaduras, mangueras y artículos de cuero.

EL 27 DE MARZO DE 1941:

GRUPO N.º 17. — Alumbrado acetyleno, materiales para soldadura, faros autógenos y eléctrica.

EL 31 DE MARZO DE 1941:

GRUPO N.º 16. — Artículos de mercería.

EL 30 DE ABRIL DE 1941:

GRUPO N.º 19. — Aceites lubricantes y de alumbrado, combustibles líquidos, grasas e hilachas.

EL 9 DE MAYO DE 1941:

GRUPO N.º 20. — Pinturas, barnices y materiales para pintar.

Bases y antecedentes de 14.30 a 17.30 horas, en la Sección Adquisiciones del mismo Departamento.

EL JEFE DEL DEPARTAMENTO DE MATERIALES Y ALMACENES

EL JEFE DEL DEPARTAMENTO DE MATERIALES Y ALMACENES

EL JEFE DEL DEPARTAMENTO DE MATERIALES Y ALMACENES

EL JEFE DEL DEPARTAMENTO



# EL PARTIDO DE WATERPOLO ENTRE BADMINTON Y REGATAS ES LA BASE DEL FESTIVAL DE NATACION DE ESTA TARDE

## Certamen ciclista interclubes sigue el próximo domingo

Se correrán los 25,000 por equipos

El domingo continuará disputándose el campeonato interclubes que organiza el Club Ciclista Nacional y que tiene como estímulo la Copa Desiderio Cárcamo.

En esta competencia, que cuenta con la participación de seis instituciones, alternan los mejores pedaleros de la capital.

El programa elaborado por la directiva de la entidad tricolor, consulta pruebas para todas las categorías, sobresaliendo de entre ellas, los 25,000 metros por equipos, con cinco llegadas parciales y en la que se han anotado los mejores binomios de los clubes: Nacional, Fundación Libertad, Audax Italiano, Jorge Meléndez y Ferroviario.

### MANIFESTACION EN HOMENAJE AL SEÑOR DESIDERIO CARCAMO

El Club Ciclista Nacional ha organizado para el sábado en la noche, una manifestación en homenaje al presidente de la Asociación Ciclista de Santiago, señor Desiderio Cárcamo.

Esta manifestación consistirá en una comida, y a ella han adherido los representantes de casi la totalidad de las instituciones ciclistas locales.



Gisela von der Fortis.

### FIVES DEL RECOLETA SE ENFRENTARÁN CON EL ILHARREBORDE

En la cancha de Avenida Recoleta 2158 se efectuará esta noche el festival de basketball en el que intervendrán los equipos superiores del Deportivo Recoleta que actuarán frente al Deportivo Ilharreborde.

La reunión dará comienzo a las 20.30 horas con el lanzamiento de los tercetos equipos de las mismas instituciones.

El primer five del Recoleta estará integrado por: Castillo, Córdova, Poblete, Pizarro y Córdova.

### LA U. CATOLICA FESTEJO A LIVINGSTONE Y VIDAL

Ayer a mediodía, el Club Deportivo de la Universidad Católica festejó con un almuerzo a los jugadores de su equipo profesional Sergio Livingstone y Luis Vidal, con motivo de la brillante actuación que les cupo en la representación del seleccionado chileno en el Campeonato Sudamericano.

A este acto asistieron el Rector de la Universidad, Monseñor Carlos Casanueva, profesores de este establecimiento y miembros del Directorio de la Federación de Fútbol de Chile.

### SE PROYECTA REALIZAR EN TALCA UNA IMPORTANTE PRUEBA AUTOMOVILISTICA

La Asociación de Volantes de Chile prestaría su apoyo. — Declaraciones de Antonio Muza

Hemos tenido oportunidad de conversar con Antonio Muza, el destacado volante chileno, que hace poco llegó de Talca, sobre las posibilidades de hacer una competencia automovilística de regularidad, que tuviera como escenario los caminos de esa región. Para realizar estas gestiones preliminares Muza ha concurrido con el decidido apoyo de la Asociación de Volantes de Chile.

### ENTUSIASMO

La posibilidad de una competencia por esos lados — nos dice Antonio Muza — ha despertado un entusiasmo fácil de imaginar. Basta recordar que hace algún tiempo Talca apoyó a su más destacado volante, Lorenzo Varoli, para que participara en una de las carreras internacionales más resonantes, que se trata de un deporte caro

ESTE ENCUENTRO CORRESPONDE AL CAMPEONATO NACIONAL, Y AMBOS TEAMS CUMPLIERON MERITORIAS PERFORMANCES EL DOMINGO ULTIMO

## A LAS 18.30 HORAS SE INICIARA EN LA PISCINA DEL STADE FRANCAIS EL PROGRAMA QUE HA ORGANIZADO LA ASOCIACION DE NATACION DE STGO.

PARTICIPARAN ELEMENTOS DEL PRINCE OF WALES Y STADE FRANCAIS

Un festival acuático, que promete alcanzar buen éxito, se llevará a efecto hoy, a las 18.30 horas, en la piscina del Stade Français, organizado por la Asociación de Natación de Santiago.

Este festival, comprende, como número principal, el match de waterpolo entre los cuadros

superiores del Badminton, de esta capital y el club Regatas, de Valparaíso.

Además, completarán el programa algunas pruebas de natación, reservadas, principalmente, para elementos de categorías inferiores.

OFRECE INTERES EL WATERPOLO

Seguramente, asumirá carácter

el match de waterpolo, por cuanto los dos cuadros se presentarán muy bien entrenados e integrados por sus más capacitados elementos, sumándose a estos antecedentes, el hecho de que cumplieron performances de bastantes méritos en sus últimas presentaciones.

En efecto, el Badminton obtuvo el domingo, un triunfo

en el partido de waterpolo, por cinco goles contra dos, en el mismo puerto. Respecto al Regatas, también el domingo, igualó a tres tantos con el equipo de la Asociación de Viña del Mar, después de un partido sumamente reñido.

LA NATACION

El programa de natación, está formado casi en su totalidad a base de pruebas para infantiles, ya que el deseo de la Asociación local es el de fomentar esta clase de pruebas que, hasta no hace mucho, se encontraban completamente desatendidas. En la mayoría de las pruebas en referencia, intervendrán los más capacitados elementos nuevos, del Prince of Wales y Stade Français.

No obstante lo dicho, también habrá algunas especialidades, que congregarán figuras de prestigio, tales como Jean y Sheila MacFarlane, Doris Allan, Isabel Hill, Amy Hardy, etc.

EL PROGRAMA

El programa completo que se desarrollará esta tarde, es el siguiente:

33 metros estilo pecho, hasta 14 años.  
66 metros pecho, tercera categoría.  
66 metros libre, segunda categoría.

## División Especial del Magallanes con Dep. Ilharreborde

Se miden mañana en un match de beneficio

Un buen programa se ha elaborado para el sábado próximo, en la cancha San Ramón, a beneficio de un jugador del Ilharreborde.

En el programa sobresale el match de fondo, a cargo del cuadro de honor del Ilharreborde Hnos., y división especial del Magallanes, en disputa de once medallas.

Estos equipos se enfrentaron el mes pasado, empatando a dos tantos, después de un reñido encuentro.

El programa es el siguiente:

14.30 horas: segundos equipos del Ilharreborde y Defensor Recoleta.

15.45 horas: Defensor Recoleta, primero, con Vista Hermosa, segundo.

17 horas: Magallanes (división especial), con Ilharreborde Hnos. I.

66 metros libre, primera categoría.  
Posta 3 x 33, tres estilos, segunda categoría.  
Hombres:  
33 metros espalda, hasta 12 años.  
66 metros libre, hasta 12 años.  
66 metros libre, quinta categoría.



Isabel Hill.

66 metros pecho, quinta categoría.  
Posta 3 x 33, tres estilos, primera categoría. (Todo competidor).

## 6.º Campeonato Provincial de Fútbol Amateur

Con valiosos estímulos contará esta competencia

La comisión encargada para la organización del sexto campeonato provincial, se encuentra terminando todo lo relacionado con este torneo, a fin de que su desarrollo resulte un verdadero éxito.

Esta competencia se iniciará el domingo 30 del presente, fecha que será inamovible. El valor de la inscripción es de \$ 30 por equipo. La tesorería atenderá a los interesados todas las noches de 19 a 22 horas.

En la Secretaría, se encuentran las bases porque se registra el campeonato.

PREMIOS

En este torneo, se disputarán valiosos estímulos, entre ellos, se ha establecido para el que resulte campeón, un gran premio y 11 copas chicas. Habrá premios hasta el cuarto lugar.

Se cuenta hasta el momento con la participación de clubes de las Asociaciones Quinta Normal, Pudahuel, Melipilla y otros, las que mandarán a competir a sus mejores elencos.

QUINCE AÑOS DE VIDA CELEBRA EL C. DEPORTIVO VELOZ

La directiva del club de deportes Veloz, ha organizado un festival deportivo en celebración del 15.º aniversario de la institución.

La reunión se llevará a efecto el domingo próximo en Pudahuel y tomarán parte la mayoría de los socios de esa entidad. Las adhesiones se reciben en la secretaría del club, calle Saavedra 1852.

LA U. CATOLICA FESTEJO A LIVINGSTONE Y VIDAL

Ayer a mediodía, el Club Deportivo de la Universidad Católica festejó con un almuerzo a los jugadores de su equipo profesional Sergio Livingstone y Luis Vidal, con motivo de la brillante actuación que les cupo en la representación del seleccionado chileno en el Campeonato Sudamericano.

A este acto asistieron el Rector de la Universidad, Monseñor Carlos Casanueva, profesores de este establecimiento y miembros del Directorio de la Federación de Fútbol de Chile.

### SE PROYECTA REALIZAR EN TALCA UNA IMPORTANTE PRUEBA AUTOMOVILISTICA

La Asociación de Volantes de Chile prestaría su apoyo. — Declaraciones de Antonio Muza

Hemos tenido oportunidad de conversar con Antonio Muza, el destacado volante chileno, que hace poco llegó de Talca, sobre las posibilidades de hacer una competencia automovilística de regularidad, que tuviera como escenario los caminos de esa región. Para realizar estas gestiones preliminares Muza ha concurrido con el decidido apoyo de la Asociación de Volantes de Chile.

### ENTUSIASMO

La posibilidad de una competencia por esos lados — nos dice Antonio Muza — ha despertado un entusiasmo fácil de imaginar. Basta recordar que hace algún tiempo Talca apoyó a su más destacado volante, Lorenzo Varoli, para que participara en una de las carreras internacionales más resonantes, que se trata de un deporte caro

## TENISTAS DE LA SERIE DE HONOR SE ENTRENAN PARA LOS MATCHES DEL SABADO

Jugarán por el Campeonato de la Zona Central. — Partidos que destacan

El interés del ambiente del tenis en estos momentos alrededor del Campeonato de la Zona Central, ciertamente que está en alza, gracias a las especiales condiciones de práctica, y entre los cuales corresponden señalar en forma bien clara, la intervención de todos los elementos de la serie de campeones.

Hemos tenido ocasión de presenciar algunos entrenamientos de los cracks, y aun cuando, en lo que se refiere al deporte de la raqueta, las reuniones de práctica no pueden servir de pauta definitiva para apreciar el estado total de un jugador, por lo menos a través de ella se manifiesta la aptitud general, la condición física, condiciones esenciales en el rendimiento de campeonato, pero que no bastan para apreciar la situación momentánea de un campeón de verdad.

En los courts del Stade Français, club organizador del certamen, hemos presenciado algunas sesiones de práctica. Así vimos jugar a Marcelo Tavernier con Andrés Hammersley, quienes dividieron honores en dos estrechos sets, realizando ambos un drive derecho excelente, y el segundo con progresos bien claros, que lo hacen constituirse en rival temible para cualquiera.

Page, Germán Harnegger, Eric Fenner, que hará pareja con Hammersley, han sido otros que

Desde que se efectuó el Campeonato Nacional de box, que los aficionados no contaban con un espectáculo de la importancia del que está anunciado para mañana, a las 21.30 horas, en el ring del Teatro Caupolicán y en el que actuarán los jugadores del Badminton y la Asociación Ferroviaria de Box.

Esta competencia que en otras ocasiones ha dado margen a reuniones de brillo muy acentuado, esta vez adquiere más importancia por cuanto los hombres que tomarán su lugar en la defensa de sus títulos, son jugadores de prestigio, como es Luis Hausen, pelear de golpe efectivo y mucha valentía.

HAUSEN, ha estado actuando

Últimamente en forma acriada y se espera de él un comportamiento brillante ante el ex campeón nacional.

TORRES CON MOLINA

Jorge Molina, tercer campeón de Chile, de peso pluma, elemento que en el Campeonato nacional puso en evidencia, apreciables medios, tendrá que enfrentarse mañana a Mario Torres, el hábil y valiente peleador, campeón de Santiago.

Torres fue eliminado en el Campeonato nacional por José Vergara y Molina perdió una pesada pelea con Jorge Marín en la primera semifinal del torneo.

ARIAS CON GOMEZ

Rolando Arias, campeón de Santiago de peso mosca es otro de los campeones que intervienen en el festival de mañana en el ring del Teatro Caupolicán.

Enfrentará este peleador a

LA 17.ª RUEDA DEL CATCH AS CATCH CAN

Damos a continuación el programa de la 17.ª rueda del Campeonato de Catch as Catch Can, que se realizará el sábado próximo en el Caupolicán:

Estanislao Tac-Tac con Andrés Castaño.  
Constante Le Marín con Porfirio Orlando.  
Ismael Hakey con Pedro Barco.

LA 17.ª RUEDA DEL CATCH AS CATCH CAN

Damos a continuación el programa de la 17.ª rueda del Campeonato de Catch as Catch Can, que se realizará el sábado próximo en el Caupolicán:

Estanislao Tac-Tac con Andrés Castaño.  
Constante Le Marín con Porfirio Orlando.  
Ismael Hakey con Pedro Barco.

LA 17.ª RUEDA DEL CATCH AS CATCH CAN

Damos a continuación el programa de la 17.ª rueda del Campeonato de Catch as Catch Can, que se realizará el sábado próximo en el Caupolicán:

Estanislao Tac-Tac con Andrés Castaño.  
Constante Le Marín con Porfirio Orlando.  
Ismael Hakey con Pedro Barco.

LA 17.ª RUEDA DEL CATCH AS CATCH CAN

Damos a continuación el programa de la 17.ª rueda del Campeonato de Catch as Catch Can, que se realizará el sábado próximo en el Caupolicán:

Estanislao Tac-Tac con Andrés Castaño.  
Constante Le Marín con Porfirio Orlando.  
Ismael Hakey con Pedro Barco.

LA 17.ª RUEDA DEL CATCH AS CATCH CAN

Damos a continuación el programa de la 17.ª rueda del Campeonato de Catch as Catch Can, que se realizará el sábado próximo en el Caupolicán:

Estanislao Tac-Tac con Andrés Castaño.  
Constante Le Marín con Porfirio Orlando.  
Ismael Hakey con Pedro Barco.

LA 17.ª RUEDA DEL CATCH AS CATCH CAN

Damos a continuación el programa de la 17.ª rueda del Campeonato de Catch as Catch Can, que se realizará el sábado próximo en el Caupolicán:

Estanislao Tac-Tac con Andrés Castaño.  
Constante Le Marín con Porfirio Orlando.  
Ismael Hakey con Pedro Barco.

LA 17.ª RUEDA DEL CATCH AS CATCH CAN

Damos a continuación el programa de la 17.ª rueda del Campeonato de Catch as Catch Can, que se realizará el sábado próximo en el Caupolicán:

Estanislao Tac-Tac con Andrés Castaño.  
Constante Le Marín con Porfirio Orlando.  
Ismael Hakey con Pedro Barco.

## RAUL LOBOS CAMPEON DE CHILE ENFRENTARA MAÑANA A MENDEZ EN EL CAUPOLICAN

Es un combate revancha de la final del Campeonato Nac. — Actuarán, además, Avendaño, Aguirre, Molina, Remis, Arias, Torres, el "Chueco" Díaz etc.

Después de haber entrado a actuar con los del peso máximo se presentará mañana ante el fuerte peleador Juan Rubio, elemento que intervino en el Campeonato nacional último.

Además, es actualmente campeón de Santiago de los pesos medio pesado y ha quedado consagrado entre los pesos milímetro, después del impresionante y laborioso triunfo que obtuvo hace poco en el mismo ring del Caupolicán, ante el "Marinero" Espinoza.

HAUSEN, ha estado actuando

Últimamente en forma acriada y se espera de él un comportamiento brillante ante el ex campeón nacional.

TORRES CON MOLINA

Jorge Molina, tercer campeón de Chile, de peso pluma, elemento que en el Campeonato nacional puso en evidencia, apreciables medios, tendrá que enfrentarse mañana a Mario Torres, el hábil y valiente peleador, campeón de Santiago.

Torres fue eliminado en el Campeonato nacional por José Vergara y Molina perdió una pesada pelea con Jorge Marín en la primera semifinal del torneo.

ARIAS CON GOMEZ

Rolando Arias, campeón de Santiago de peso mosca es otro de los campeones que intervienen en el festival de mañana en el ring del Teatro Caupolicán.

Enfrentará este peleador a

LA 17.ª RUEDA DEL CATCH AS CATCH CAN

Damos a continuación el programa de la 17.ª rueda del Campeonato de Catch as Catch Can, que se realizará el sábado próximo en el Caupolicán:

Estanislao Tac-Tac con Andrés Castaño.  
Constante Le Marín con Porfirio Orlando.  
Ismael Hakey con Pedro Barco.

LA 17.ª RUEDA DEL CATCH AS CATCH CAN

Damos a continuación el programa de la 17.ª rueda del Campeonato de Catch as Catch Can, que se realizará el sábado próximo en el Caupolicán:

Estanislao Tac-Tac con Andrés Castaño.  
Constante Le Marín con Porfirio Orlando.  
Ismael Hakey con Pedro Barco.

LA 17.ª RUEDA DEL CATCH AS CATCH CAN

Damos a continuación el programa de la 17.ª rueda del Campeonato de Catch as Catch Can, que se realizará el sábado próximo en el Caupolicán:

Estanislao Tac-Tac con Andrés Castaño.  
Constante Le Marín con Porfirio Orlando.  
Ismael Hakey con Pedro Barco.

LA 17.ª RUEDA DEL CATCH AS CATCH CAN

Damos a continuación el programa de la 17.ª rueda del Campeonato de Catch as Catch Can, que se realizará el sábado próximo en el Caupolicán:

Estanislao Tac-Tac con Andrés Castaño.  
Constante Le Marín con Porfirio Orlando.  
Ismael Hakey con Pedro Barco.

LA 17.ª RUEDA DEL CATCH AS CATCH CAN

Damos a continuación el programa de la 17.ª rueda del Campeonato de Catch as Catch Can, que se realizará el sábado próximo en el Caupolicán:

Estanislao Tac-Tac con Andrés Castaño.  
Constante Le Marín con Porfirio Orlando.  
Ismael Hakey con Pedro Barco.

LA 17.ª RUEDA DEL CATCH AS CATCH CAN

Damos a continuación el programa de la 17.ª rueda del Campeonato de Catch as Catch Can, que se realizará el sábado próximo en el Caupolicán:

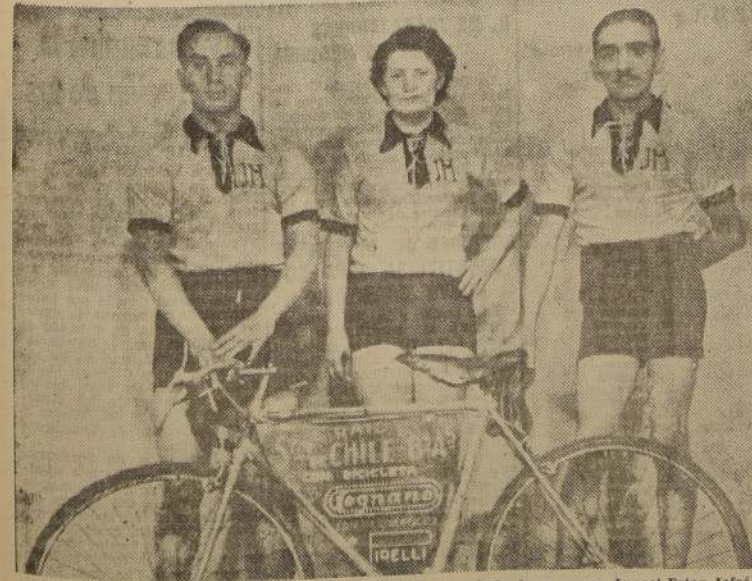
Estanislao Tac-Tac con Andrés Castaño.  
Constante Le Marín con Porfirio Orlando.  
Ismael Hakey con Pedro Barco.

LA 17.ª RUEDA DEL CATCH AS CATCH CAN

Damos a continuación el programa de la 17.ª rueda del Campeonato de Catch as Catch Can, que se realizará el sábado próximo en el Caupolicán:

Estanislao Tac-Tac con Andrés Castaño.  
Constante Le Marín con Porfirio Orlando.  
Ismael Hakey con Pedro Barco.

## Es la primera vez que una mujer hace un raid ciclista a B Aires



Vemos aquí a la Sra. Elena Sepúlveda de Estay, acompañada de su esposo, Ismael Estay Jofré y de Gaspar Hermosilla. Los tres partieron en la madrugada de anteayer en un raid ciclista a Buenos Aires. Es la primera vez que una dama chilena emprende una empresa de esta naturaleza.

La foto corresponde a la visita que hicieron a nuestro diario el día anterior de Estay a la difícil prueba. Las raidistas son socios del Club Deportivo Jorge Meléndez.

## Irma Covarrubias P., contrajo matrimonio



Irma Covarrubias.

Irma Covarrubias Pallamar, la distinguida tenista—box de los registros del Stade Français—ha contraído matrimonio con el señor César Martínez Rivera, deportista universitario, miembro de la "U".

Los recién desposados partirán ayer a Osorno, en donde se radicarán.

### EL URUGUAY A TEJADA ARBITRO A. CHILE-ARGENTINA

UN ALANCE

Un diario de la mañana publicó en su edición de ayer, un corto comentario en el que dice, entre otras cosas, que el partido Chile-Argentina fue dirigido por el árbitro uruguayo Macías.

El señor Bartolomé Macías es referee argentino y quien actuó en la noche de martes, a fue el señor Aníbal Tejada, uruguayo.

Es nada más que un aleccionamiento.

### CLUB DEPORTIVO CASAS RIELOFF

Ha sido formado recientemente por el personal de obreros de la firma Rieloff un club que abarcará todas las ramas deportivas.

El directorio de esta nueva institución quedó constituido en la siguiente forma:

Presidente, señor Oscar Gutiérrez R.; vicepresidente, señor Pedro Ortiz; secretario, señor Eduardo Learte; prosecretario, señor Manuel Sepúlveda; tesorero, señor Luis Menares; profesor, señor Mario Contreras; secretario de prensa, señor Christian Schindler; capitán del primer cuadro, señor Pedro Astudillo.

La secretaría quedó ubicada en Los Alerces 3519.

## SAN EUGENIO Y G. CROSS LOS DEL GUILLERMO ARRODISPUTARAN EL SABADO EL RRO PELEARAN EL SABADO CHARRO MEXICANO EN EL MEXICO B. C.

Este festival tendrá lugar en el ring del Coliseo Popular

Un gran festival de box se efectuará el sábado próximo a las 21.30 horas, en el ring del Coliseo Popular, Antofagasta, quinta de Exposición, con motivo de actuar en disputa por el Charro Mexicano los clubes San Eugenio y Green Cross.

Estas instituciones han logrado confeccionar un programa que reviste caracteres de especial importancia, ya que figuran en él elementos de tanto cartel y prestigio como René Torres, Juan Fuentes, Pedro Gómez, Humberto Formigli y César Sotelo, del Green Cross y Armando Romero, Renzo Martínez, Segundo Avendaño, Antonio Rojas, por el San Eugenio.

INTERES EN EL PUBLICO

El anuncio de esta competencia ha despertado enorme interés en el público, especialmente del populoso barrio de la Estación Central, donde los defensores del San Eugenio gozan de grandes simpatías.

Además, la presencia de los peleadores del Green Cross en el ring del San Eugenio, es una

atracción, pues de ellos se conocen a Torres, Fuentes y Pedro Gómez como agresivos y valientes, y a Formigli, como un elemento de buenos medios técnicos.

EL PROGRAMA

El programa del sábado próximo en el ring del Coliseo Popular será el siguiente:

Armando Romero, del San Eugenio, con René Torres, del Green Cross.

Renzo Martínez, del San Eugenio, con César Sotelo, del Green Cross.

Antonio Rojas, del San Eugenio, con Juan Fuentes, del Green Cross.

Manuel Ramírez, del San Eugenio, con Humberto Formigli, del Green Cross.

Segundo Avendaño, del San Eugenio, con Pedro Gómez, del Green Cross.

Carlos Padilla, del San Eugenio, con Alberto Sotomayor, del Green Cross.

Manuel Crespo, del San Eugenio, con Raúl Muñoz, del Green Cross.

LA SAL IDEAL PARA LA MESA Y USOS CASEROS

CORRE SIEMPRE, PORQUE NO ABSORBE HUMEDAD.

## CARRILLO NO QUIERE VATICINAR

"Me encuentro bien y dispuesto a triunfar"

A raíz de una publicación hecha en nuestras columnas, en la que Simón Guerra declaró que seguramente ganaría el viernes 21 a Luciano Carrillo, con quien peleará la revancha en el ring del Teatro Caupolicán, conversamos con el joven peruano y le pedimos su opinión.

No me gusta vaticinar — nos dijo —, sobre todo cuando se tiene a un rival difícil como Simón Guerra.

No me resta más que declarar que subirá el 21 al ring del Teatro Caupolicán en mejores condiciones que cuando peleé la primera vez, pues en esa ocasión no me sentí como ahora por razones que no es el caso dar a conocer y que ya no tienen importancia.

Fuero adelantantes que para ganarme va a tener Guerra que







## SIMPATICA DESPEDIDA A BLACKIE

Blackie, la estrella del Jazz, que tantos apuros cosechara en Santiago, se va a su patria, Argentina, contratada por el "Radio Mundo" de Buenos Aires.

Para su festival de despedida, se ha dado cita en el Teatro de la Victoria, el lunes 17 por la noche, los mejores y más afamados artistas, actualmente en San

tiago. Veremos en este festival: Orquesta Lamanna, Los Cuatro Huasos, Ruth González, María Rodríguez, Luisa Darius, Pancho Flores del Campo, Vicente Bianchi, Nicanor Molinare, Agudiez y Blackie, obsequiarán con lo mejor de su repertorio.

Una despedida cariñosa a una artista que lo merece.

## El cantor argentino Adolfo Branna

En la combinación transandina de antecorreo llegó al país, el representante de Buenos Aires, el joven cantor Adolfo Branna, de

la Radio Stentor, y que ocupa un lugar importante entre los nuevos cantantes de la generación "joven argentina".

Adolfo Branna, ha sido contratado por la entidad nacional Códor y debutará el próximo sábado 18, en el Balmaceda.

## CIA. NORTEAMERICANA "HOLLYWOOD REVUE" CON LA LINDA CONTORSIONISTA EMILY WINSETTE, EL DOMINGO 16 EN EL TEATRO CAUPOLICAN

Un único gran espectáculo dominical de extraordinarios atractivos multicolores



Nuestro público guarda excelentes recuerdos de los diversos artistas norteamericanos que, grandes de la Compañía de Revistas Gringas, "Hollywood Revue", que anoche terminó sus exitosas actuaciones en Vía del Mar y que llamaron bastante atención de las familias santiaguinas por su curiosa modalidad artística.

El elenco de gringos y gringas, vendrá a Santiago a presentarse por primera y única vez el próximo Domingo 16 en vermouth y noche del espacio y concurrir al TEATRO CAUPOLICAN y nos ofrecerán sus me-

## ESMERALDA BALMACEDA REVISTAS

HOY a las 6.10 y 9.30 may. \$ 3.40 Platea, estreno Artistas Unidos 1941, con JHON HALL en

"Kit Carson, el Vengador", además en Esmeralda ROSITA MORENO, JOSE CREPO en el estreno en castellano: TENGO FE EN TI

## CAUPOLICAN OHIGGINS

HOY a las 6.10 y 9.30 may. \$ 3.40 Platea, ERROL FLYNN en la copia "LA CARGA DE LA CABALLERÍA LIGERA", además, estreno argentino 1941, ERNESTO RAQUEN en

EL HIJO DEL BARRIO

Mañana viernes, Box, Badminton, Asociación Ferroviaria de Box,

Tengo fe en ti

además, Emilia Aliaga en "LA LINDA BEATRIZ", 2 sucesos en español.

## COLISEO HOY

CIA. DE REVISTAS IV CENTENARIO

FUNCION EN HONOR DE LA APLAUDIDISIMA VEDETTE

## TRINI MOREN

ESPECIAL 6.30 Y NOCHE 10

La atrayente y aplaudidísima Revista de Roberto López Meneses y Carlos Carola, musicada por M. Contardo:

Perdón es Ud. maravillosa

además la Revista de gran espectáculo: "MIRAME Y NO ME TOQUES" de Carlos Carola, y música de M. Contardo

En la NOCTURNA terminará el espectáculo con un GRAN FIN DE FIESTA, en el que tomarán parte las distinguidas artistas:

CARMEN OLMEDO Y BLANCA NEGRI

MANANA: Estreno de la Graciosa Revista: de Roberto López Meneses

"A LA HABANA ME VOY"

CIA. CINEMATOGRAFICA ITALO CHILENA

LOS MEJORES ESPECTACULOS

3 P. M. 6.30 P. M. 10 P. M.

"La Protegida de Papá" (Mayores y menores)

The Singing Babies famosos quinteto vocal de "music hall"

"La Protegida de Papá" (Mayores y menores)

3 P. M. 6.30 P. M. 10 P. M.

"Universal" presenta a MARLENE DIETRICH en la cálida historia de pasión y amor:

SIETE PECADORES (Sólo mayores)

3 P. M. 6.30 P. M. 10 P. M.

"Universal" presenta a DIANA DURBIN en el encantador romance:

"DESFILE DE PRIMAVERA" Música y alegría. (Mayores y menores)

3 P. M. 6.30 P. M. 10 P. M.

"Universal" presenta a MARLENE DIETRICH en la cálida historia de pasión y amor:

SIETE PECADORES (Sólo mayores)

3 P. M. 6.30 P. M. 10 P. M.

"Universal" presenta a DIANA DURBIN en el encantador romance:

"DESFILE DE PRIMAVERA" Música y alegría. (Mayores y menores)

3 P. M. 6.30 P. M. 10 P. M.

"Universal" presenta a MARLENE DIETRICH en la cálida historia de pasión y amor:

SIETE PECADORES (Sólo mayores)

3 P. M. 6.30 P. M. 10 P. M.

"Universal" presenta a DIANA DURBIN en el encantador romance:

"DESFILE DE PRIMAVERA" Música y alegría. (Mayores y menores)

# Metro

MAÑANA

GRANDIOSO ESTRENO

Localidades en venta

BANDERA TELEFONO 141 83361

¡LA ATRACTIVA "MRS. CHIPS" AMA AHORA AL ASTRO DE "REBECA"!

¡Una gran novela! ¡Una gran obra teatral! ¡Y hoy el más estupendo éxito festivo de la pantalla!

TEATRO DE LAS ESTRELLAS

Metro

Mas fuerte que el orgullo

GREER CON LAURENCE GARSON OLIVIER

con Mary BOLAND - Edna May OLIVER

Maureen O'SULLIVAN - Ann RUTHERFORD

Frieda INESCORT

PELICULA METRO GOLDWYN MAYER

Metro

3 P. M. 6.30 Y 10 P. M. GRETA GARBO ROBERT TAYLOR

ULTIMO DIA

"La Dama de las Camelias"

PARA MAYORES NO RECOMENDAMOS PARA STAS.

Metro

3 P. M. 6.30 Y 10 P. M. GRETA GARBO ROBERT TAYLOR

ULTIMO DIA

"La Dama de las Camelias"

PARA MAYORES NO RECOMENDAMOS PARA STAS.

## EL TRIO MORENO Y "LAS MUCHACHAS LLORAN", HOY EN EL BALMACEDA

Los espectáculos de hoy en el Balmaceda, se hacen con dos nuevas representaciones de la famosa revista de Olga Donoso, titulada: "Las muchachas lloran", actuando el españolísimo trio Moreno, intérprete de balles y canciones hispanicas, y las argentinas, las Rosas-Carol, muy aplaudidas en sus balles swings, blues y fantasías yanquis.

En otros cuadros actúan el elenco de dieciséis segundas, tipos bailarinas, la cancionista internacional Dorita Medel, el guitarrista peruano Paco Vilela, las españolas, hermanitas Moreno, la regocijante gorda Olga Donoso y el cantor infantil, Machito.

El cuadro cómico hablado, "A reír será el llorar", tiene como intérpretes a Elena Puelma, Blanca Arce, Olga Donoso, Carlos Olivares, Luis Tapia Martínez y el negrito Sam Brown.

NORMALINA se recomienda para combatir insomnio, excitación nerviosa, neurastenia, histerismo.

Base: Veronal extracto valeriana y extracto manzanilla.

## REAL VICTORIA SANTIAGO

TELÉFONO 65355 TELÉFONO 60198 TELÉFONO 68888

MATINEE A LAS 3 P. M. TARDE A LAS 6.30 P. M. NOCHE A LAS 10 P. M.

Estreno de la interesante producción Paramount:

EL SOLITARIO DE SAMBURAN (Mayores)

creación sobresaliente del gran actor FREDRIC MARCH y BETTY FIELD

Interesante complemento de noticiarios, descriptiva, etc.

El Martes gran estreno: MADAME BUTTERFLY.

SELECTA A LAS 3 P. M. TARDE A LAS 6.30 P. M. NOCHE A LAS 10 P. M.

Sigue el éxito del gran drama en que luchan el amor y la paz de la soledad. Gran interpretación de FREDRIC MARCH, secundado por BETTY FIELD.

EL SOLITARIO DE SAMBURAN (Sólo mayores de 15 años)

MATINEE TARDE Y NOCHE (Sólo mayores)

Ibarra y Cia., presenta a los conocidos artistas Carlos Orellana (El Luperón) y Sara García en la linda película:

"MIENTE Y SERAS FELIZ"

Complemento: "Lo que Verdejo se llevó" Sinopsis y Noticiario Paramount.

Martes próximo: "Un bebé de contrabando, por Luis Sandrini.

EL HIJO DEL BARRIO

Mañana viernes, Box, Badminton, Asociación Ferroviaria de Box,

Tengo fe en ti

además, Emilia Aliaga en "LA LINDA BEATRIZ", 2 sucesos en español.

CAUPOLICAN OHIGGINS

HOY a las 6.10 y 9.30 may. \$ 3.40 Platea, ERROL FLYNN en la copia "LA CARGA DE LA CABALLERÍA LIGERA", además, estreno argentino 1941, ERNESTO RAQUEN en

ESMERALDA BALMACEDA REVISTAS

HOY a las 6.10 y 9.30 may. \$ 3.40 Platea, estreno Artistas Unidos 1941, con JHON HALL en

"Kit Carson, el Vengador", además en Esmeralda ROSITA MORENO, JOSE CREPO en el estreno en castellano: TENGO FE EN TI

COLISEO HOY

CIA. DE REVISTAS IV CENTENARIO

FUNCION EN HONOR DE LA APLAUDIDISIMA VEDETTE

TRINI MOREN

ESPECIAL 6.30 Y NOCHE 10

La atrayente y aplaudidísima Revista de Roberto López Meneses y Carlos Carola, musicada por M. Contardo:

Perdón es Ud. maravillosa

además la Revista de gran espectáculo: "MIRAME Y NO ME TOQUES" de Carlos Carola, y música de M. Contardo

En la NOCTURNA terminará el espectáculo con un GRAN FIN DE FIESTA, en el que tomarán parte las distinguidas artistas:

CARMEN OLMEDO Y BLANCA NEGRI

MANANA: Estreno de la Graciosa Revista: de Roberto López Meneses

"A LA HABANA ME VOY"

CIA. CINEMATOGRAFICA ITALO CHILENA

LOS MEJORES ESPECTACULOS

3 P. M. 6.30 P. M. 10 P. M.

"La Protegida de Papá" (Mayores y menores)

The Singing Babies famosos quinteto vocal de "music hall"

"La Protegida de Papá" (Mayores y menores)

3 P. M. 6.30 P. M. 10 P. M.

"Universal" presenta a MARLENE DIETRICH en la cálida historia de pasión y amor:

SIETE PECADORES (Sólo mayores)

3 P. M. 6.30 P. M. 10 P. M.

"Universal" presenta a DIANA DURBIN en el encantador romance:

"DESFILE DE PRIMAVERA" Música y alegría. (Mayores y menores)

3 P. M. 6.30 P. M. 10 P. M.

"Universal" presenta a MARLENE DIETRICH en la cálida historia de pasión y amor:

SIETE PECADORES (Sólo mayores)

3 P. M. 6.30 P. M. 10 P. M.

"Universal" presenta a DIANA DURBIN en el encantador romance:

"DESFILE DE PRIMAVERA" Música y alegría. (Mayores y menores)

3 P. M. 6.30 P. M. 10 P. M.

"Universal" presenta a MARLENE DIETRICH en la cálida historia de pasión y amor:

SIETE PECADORES (Sólo mayores)

3 P. M. 6.30 P. M. 10 P. M.

"Universal" presenta a DIANA DURBIN en el encantador romance:

"DESFILE DE PRIMAVERA" Música y alegría. (Mayores y menores)

3 P. M. 6.30 P. M. 10 P. M.

"Universal" presenta a MARLENE DIETRICH en la cálida historia de pasión y amor:

SIETE PECADORES (Sólo mayores)

3 P. M. 6.30 P. M. 10 P. M.

"Universal" presenta a DIANA DURBIN en el encantador romance:

"DESFILE DE PRIMAVERA" Música y alegría. (Mayores y menores)

3 P. M. 6.30 P. M. 10 P. M.

"Universal" presenta a MARLENE DIETRICH en la cálida historia de pasión y amor:

SIETE PECADORES (Sólo mayores)

3 P. M. 6.30 P. M. 10 P. M.

"Universal" presenta a DIANA DURBIN en el encantador romance:

"DESFILE DE PRIMAVERA" Música y alegría. (Mayores y menores)

3 P. M. 6.30 P. M. 10 P. M.

"Universal" presenta a MARLENE DIETRICH en la cálida historia de pasión y amor:

SIETE PECADORES (Sólo mayores)

3 P. M. 6.30 P. M. 10 P. M.

"Universal" presenta a DIANA DURBIN en el encantador romance:

"DESFILE DE PRIMAVERA" Música y alegría. (Mayores y menores)

3 P. M. 6.30 P. M. 10 P. M.

"Universal" presenta a MARLENE DIETRICH en la cálida historia de pasión y amor:

SIETE PECADORES (Sólo mayores)

3 P. M. 6.30 P. M. 10 P. M.

"Universal" presenta a DIANA DURBIN en el encantador romance:

"DESFILE DE PRIMAVERA" Música y alegría. (Mayores y menores)

3 P. M. 6.30 P. M. 10 P. M.

"Universal" presenta a MARLENE DIETRICH en la cálida historia de pasión y amor:

SIETE PECADORES (Sólo mayores)

3 P. M. 6.30 P. M. 10 P. M.

"Universal" presenta a DIANA DURBIN en el encantador romance:

"DESFILE DE PRIMAVERA" Música y alegría. (Mayores y menores)

3 P. M. 6.30 P. M. 10 P. M.

"Universal" presenta a MARLENE DIETRICH en la cálida historia de pasión y amor:

SIETE PECADORES (Sólo mayores)

3 P. M. 6.30 P. M. 10 P. M.

"Universal" presenta a DIANA DURBIN en el encantador romance:

"DESFILE DE PRIMAVERA" Música y alegría. (Mayores y menores)

3 P. M. 6.30 P. M. 10 P. M.

"Universal" presenta a MARLENE DIETRICH en la cálida historia de pasión y amor:

SIETE PECADORES (Sólo mayores)

3 P. M. 6.30 P. M. 10 P. M.

"Universal" presenta a DIANA DURBIN en el encantador romance:

"DESFILE DE PRIMAVERA" Música y alegría. (Mayores y menores)

3 P. M. 6.30 P. M. 10 P. M.

"Universal" presenta a MARLENE DIETRICH en la cálida historia de pasión y amor:

SIETE PECADORES (Sólo mayores)

3 P. M. 6.30 P. M. 10 P. M.

"Universal" presenta a DIANA DURBIN en el encantador romance:

"DESFILE DE PRIMAVERA" Música y alegría. (Mayores y menores)

3 P. M. 6.30 P. M. 10 P. M.

"Universal" presenta a MARLENE DIETRICH en la cálida historia de pasión y amor:

SIETE PECADORES (Sólo mayores)

3 P. M. 6.30 P. M. 10 P. M.

"Universal" presenta a DIANA DURBIN en el encantador romance:

"DESFILE DE PRIMAVERA" Música y alegría. (Mayores y menores)

3 P. M. 6.30 P. M. 10 P. M.

"Universal" presenta a MARLENE DIETRICH en la cálida historia de pasión y amor:

SIETE PECADORES (Sólo mayores)

3 P. M. 6.30 P. M. 10 P. M.

"Universal" presenta a DIANA DURBIN en el encantador romance:

"DESFILE DE PRIMAVERA" Música y alegría. (Mayores y menores)

3 P. M. 6.30 P. M. 10 P. M.

"Universal" presenta a MARLENE DIETRICH en la cálida historia de pasión y amor:

SIETE PECADORES (Sólo mayores)

3 P. M. 6.30 P. M. 10 P. M.

"Universal" presenta a DIANA DURBIN en el encantador romance:

"DESFILE DE PRIMAVERA" Música y alegría. (Mayores y menores)

3 P. M. 6.30 P. M. 10 P. M.

"Universal" presenta a MARLENE DIETRICH en la cálida historia de pasión y amor:

SIETE PECADORES (Sólo mayores)

3 P. M. 6.30 P. M. 10 P. M.

"Universal" presenta a DIANA DURBIN en el encantador romance:

"DESFILE DE PRIMAVERA" Música y alegría. (Mayores y menores)

3 P. M. 6.30 P. M. 10 P. M.

"Universal" presenta a MARLENE DIETRICH en la cálida historia de pasión y amor:

SIETE PECADORES (Sólo mayores)

3 P. M. 6.30 P. M. 10 P. M.

"Universal" presenta a DIANA DURBIN en el encantador romance:

"DESFILE DE PRIMAVERA" Música y alegría. (Mayores y menores)

3 P. M. 6.30 P. M. 10 P. M.

"Universal" presenta a MARLENE DI



