

Ante la Prensa Internacional: Frei Planteó la Necesidad de Modernizar Perfeccionar el Sistema Interamericano

Queremos una mejor coordinación entre los Estados Unidos de Norteamérica y los Estados Unidos de Latinoamérica", agregó. "Existe en los pueblos latinoamericanos una aspiración profunda hacia una real independencia política y económica". El Presidente de Chile respondió en lenguaje claro y preciso a los corresponsales extranjeros acreditados en París. La voz que tenemos en el mundo —dijo Frei— es la que nos dan y no la que nosotros queremos tener. Necesitamos unificarnos."

(Amplias informaciones en páginas 2, 3 y 9)

Declaró el filósofo JACQUES MARITAIN:

LA OBRA QUE ESTA REALIZANDO FREI COMO PRESIDENTE NO SOLO INTERESA A CHILE Y AMERICA... SINO AL MUNDO ENTERO

La entrevista del filósofo que viajó ayer, especialmente desde Alsacia, para visitar a su gran discípulo. — Le obsequió un ejemplar de su último libro, "Carnet de apuntes". — Hizo un afectuoso recuerdo de Gabriela Mistral, que previó que Frei sería Presidente de Chile.

Por JENARO MEDINA, Director de LA NACION

(Por Jenaro Medina).— Emocionante entrevista el Presidente Frei con el filósofo y escritor Jacques Maritain. Minutos después de las 10 de la mañana del lunes llegó el ilustre pensador a la Embajada de Chile, en Avda. Lamotte número 2. Había venido desde Alsacia, donde estaba recuperando de una enfermedad, a hacer una visita de cortesía y unión espiritual al Presidente Frei. Un largo abrazo fundió al discípulo con el maestro. Los ojos vivaces de Maritain miraban fijamente al Presidente Frei, que brillaban de emoción. El Presidente Frei lo

acogió con veneración y respeto. Hay en la base de la formación humanística de nuestro Mandatario el profundo acervo espiritual que Maritain enseñó a varias generaciones.

El filósofo francés tiene actualmente 78 años. Vive en un convento y es uno de los laicos más estimados en los círculos de la Santa Sede. Es de rostro fino aguileño, cabello cano. Delgado como una espiga que todavía tiene la poderosa fuerza para derramar su fecunda semilla espiritual.

GRANDES AMIGOS

Al entrar a la Embajada logramos hablar brevemente con él:

"Para mí es un deber venir a ver al Presidente Frei. Somos grandes amigos y hemos cultivado esta amistad sin desmayos a través de largos años.

"La obra que está realizando como Mandatario no sólo es interesante para Chile y América, sino para el mundo entero."

—¿Cree usted advertir alguna diferencia entre la Democracia Cristiana de Europa y la de Chile?

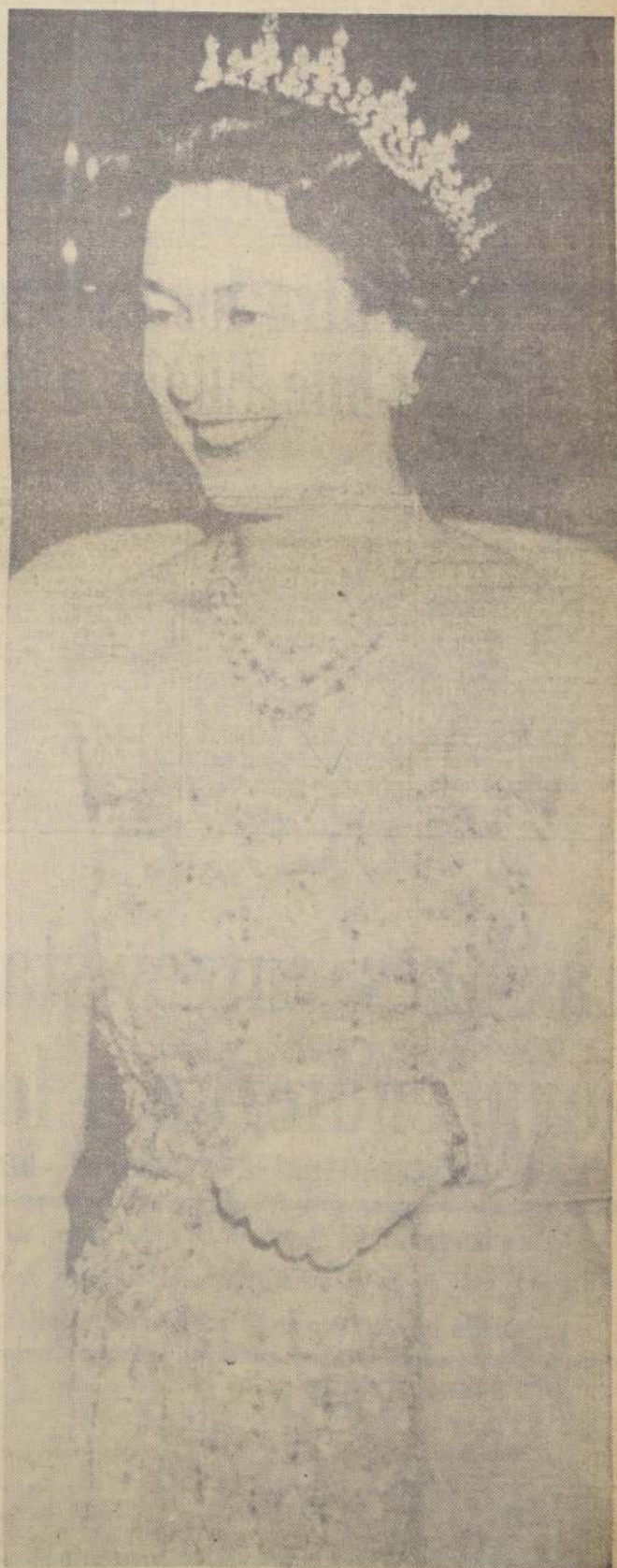
—Creo que el Presidente Frei y su Partido tienen una doctrina y un planteamiento más profundo. No se trata, en el caso del Presidente Frei, de una cuestión de oportunidad política. Se trata en el hecho de una renovación histórica.

—¿Tiene Ud. otros

(PASA A LA PAGINA 6)

S. M. la Reina Isabel II Recibe

Hoy Visita del Presidente Frei



LONDRES. — S. M. Británica la Reina Isabel II. recibirá hoy la visita oficial del Presidente de Chile, Eduardo Frei Montalva. La capital se halla embanderada para dar la bienvenida al Primer Mandatario chileno, que es el primer Jefe de Estado latinoamericano invitado por la

Corona. El Presidente Frei viaja hoy desde Francia a Inglaterra, donde se le espera con gran interés por la importancia que tiene para el estrechamiento de las relaciones del Reino Unido con América Latina. — (Foto UPL)

Gaulle Despidió a su Amigo Eduardo Frei



El Presidente de Chile, Eduardo Frei, al despedir sus actividades en Francia, y parte de ellas en la visita de Estado, invitado por la Reina Isabel II. El Mandatario chileno recibió manifestaciones de afecto del Presidente Charles de Gaulle, de quien se

despidió cordialmente. Los dos estadistas suscribieron una declaración que destacó la coincidencia de posiciones frente a los problemas actuales, y dejó en claro la amistad que los une, así como los lazos fraternales entre los pueblos de Chile y de Francia. — (Foto Europa Press).

LENGUAJE PRECISO ANTE LA PRENSA INTERNACIONAL:

"Nos expandiremos por el ejemplo y no por la acción de movimiento: no copiamos ni aceptamos recetas", dijo Frei

"Queremos una mejor coordinación entre los Estados Unidos de Norteamérica y los Estados Unidos de Latinoamérica", expresó el Mandatario chileno.

"No queremos destruir el sistema interamericano, sino perfeccionarlo y modernizarlo. Queremos una política constructiva en el plano internacional y no es asunto de estar contra nadie", agregó ante los corresponsales extranjeros acreditados en París. "Necesitamos unificarlos porque si no lo hacemos, demostramos incapacidad política. Hasta ahora no hemos sido capaces, pero debemos superar esto o seremos siempre subordinados. Nosotros, ¿qué voz tenemos en el mundo?, la que nos dan y no la que queremos tener", dijo.

PARIS, 12 (ANSA).— A las 13 horas local, el Presidente Frei llegó a la Casa Latinoamericana donde se le ofreció un almuerzo por parte de la prensa diplomática francesa. De inmediato fue presentado a los Embajadores latinoamericanos que lo esperaban en un salón. El Presidente de Chile, acompañado del Embajador Bernsten y del Edecán Militar, Félix Guerrero, fue recibido con un discurso que en nombre de los diplomáticos presentes, pronunció el Embajador de México, Ignacio Morón. "Os sabemos inmensamente popular y que gozáis del apoyo del

pueblo chileno", empezó diciendo el Embajador Morón, "conocemos sus energías y el bien social de los chilenos, y hemos visto ya algunos frutos de su nueva política... es para mí un honor saludarlo a nombre de mis colegas y rendir así un vivo testimonio a Chile", dijo entre otras cosas, el Embajador Morón. "Me es grato poder recordar en esta oportunidad que México fue el primer país que reconoció la independencia de Chile... y los mexicanos nunca hemos olvidado que en 1871, Chile nos tendió la mano ante la agresión extranjera".

CON LA PRENSA EXTRANJERA

PARIS, 12 (ANSA).— Minutos después fue recibido en el comedor de la Casa Latinoamericana donde el Presidente Eduardo Frei entró acompañado del Ministro de Relaciones Exteriores francés, Maurice Couve de Murville; el Canciller chileno, Gabriel Valdés, y el Embajador de Chile en París, Enrique Bernsten. Un gran número de corresponsales extranjeros fue invitado al almuerzo, los cuales hicieron algunas preguntas al Jefe de Estado chileno cuando éste hubo terminado.

Al preguntársele si el encabeza algún movimiento en América Latina, contestó que "por el ejemplo nos expandiremos y no por la acción de un movimiento". Un periodista le mencionó el Tratado de Río de Janeiro, al cual el Presidente Frei le respondió: "No queremos destruir el sistema interamericano, sino perfeccionarlo, modernizarlo. Queremos una política constructiva en el plano internacional, y no es asunto de estar contra nadie. Queremos una mejor coordinación entre los Estados Unidos de Norteamérica y los Estados Unidos de Latinoamérica". Dicha esta última frase, en tono casi de humor, los concurrentes rieron.

Respondiendo a una pregunta en cuanto a la posición de Latinoamérica respecto a los Estados Unidos, el Presidente Frei dijo que él creía en una Asociación de Pueblos, y que no era asunto de estar contra o a favor de Estados Unidos. Se trata de concordar, de colaborar entre todos.

NO COPIAMOS RECETAS

Interrogado el Presidente de Chile sobre ciertas experiencias

extranjeras, dijo: "Yo hago una experiencia con nuestros medios y en nuestro país. Yo no hago competencias y respeto las experiencias ajenas, pero no copiamos ni aceptamos recetas". "Lo mejor es ver los resultados", concluyó diciendo.

El lenguaje claro y espontáneo que usó el Presidente Frei ante tan experimentada concurrencia, causó óptima impresión, siendo aplaudido pro-

longadamente al término de sus respuestas. Un corresponsal checoslovaco dijo a "ANSA": "En mi país se ha seguido con mucha atención el viaje del Presidente Frei, y los diarios han publicado generosamente sus actuaciones. Creemos que es un gran Presidente y que hará mucho bien a Chile y al continente latinoamericano". También un Secretario de la

Embajada de Cuba en París, y de Chile, manifestó su admiración por el Presidente chileno.

CHILE, NACION ORGULLOSA

PARIS, 12 (ANSA).— El Presidente Frei, cuyo espíritu y humorismo causaron con frecuencia el aplauso de los presentes, declaró luego, con

respecto a la actitud frente a los Estados Unidos: "Nosotros los chilenos somos una pequeña nación, pero somos orgullosos. No podemos reconocer la hegemonía o la dominación de ningún pueblo".

"Es un hecho indiscutible —agregó— que los Estados Unidos son una gran potencia mundial y que ejercen su hegemonía en varias partes del

mundo. Nosotros no podemos desafiar un poderío tan grande, pero existe en los pueblos de América Latina una aspiración profunda hacia una real independencia política y económica. Nosotros propiciamos un sistema interamericano sin hegemonías."

NADA CON LOS EXTREMOS El Presidente Frei criticó

al Presidente... y añadió: "La que nos dan y no la que queremos tener". Y luego agregó en sus palabras: "El sistema interamericano se mantiene con la justicia y no con la fuerza. Por último, dijo Frei, improvisando: "Aunque sea un bolo esta reunión, para mí es muy estimulante, porque es realmente una reunión familiar."

Sonoros aplausos escuchó Frei de los Embajadores latinoamericanos, entre los cuales se encontraba el de México, Ignacio Morón, y el de Chile, Enrique Bernsten, tanto a los grupos de extrema derecha en América Latina "que se creen amigos de los Estados Unidos, porque representan intereses norteamericanos" como a los de extrema izquierda, que repiten "todo lo que viene de Estados Unidos es malo". "Nosotros, los chilenos, somos una pequeña nación, pero somos orgullosos. No podemos reconocer la hegemonía o la dominación de ningún pueblo. Existe en los pueblos de América Latina una aspiración profunda hacia una independencia política y económica."

"Nosotros queremos una independencia real, sin ponerlos en contra de los Estados Unidos, puesto que sería un error desde todo punto de vista. Nosotros queremos la integración de América Latina. Nosotros queremos ser miembros de un sistema americano más justo —agregó—, pero queremos también establecer relaciones con todos los pueblos del mundo y sobre todo con Europa y Francia que son un elemento básico en la democracia futura de América Latina."

MERCADO COMUN

PARIS, 12 (ANSA).— El Presidente Frei respondió luego a una pregunta sobre el Mercado Común Europeo: "existe un proverbio en nuestro país según el cual, los alumnos no deben dudar sobre una cuestión mientras el profesor en la pizarra se encuentra presente. Y he aquí al profesor", dijo señalando al Ministro de Relaciones Exteriores de Francia, Maurice Couve de Murville. Frei sostuvo que es indispensable observar cómo se desenvuelve el Mercado Común. Asimismo es interesante para el Mercado Común cooperar con nosotros y abrir sus mercados no sólo a nuestros productos básicos, sino también a nuestros productos manufacturados o semimanufacturados. Sobre el comercio con los

Entre los Extremos de Izquierda y Derecha, Chile Eligió a Frei Como Mejor Alternativa

Análisis político del Gobierno chileno hecho por Jean Louis Tinaud, destacado líder político francés.—

PARIS, 12 (Inter Press Service).— Por Pierre Helal. Jean Louis Tinaud es senador, presidente del consejo general de Bases Pyrenées, miembro del consejo de Europa, delegado de Francia ante la ONU y presidente del grupo senatorial "France-América Latina". Habla castellano perfectamente y nunca ha ocultado sus simpatías por el mundo latinoamericano.

"Puede decirme Ud. las razones de la importancia que Francia y otros países conceden a esta visita presidencial del señor Eduardo Frei, de Chile?"

Una verdadera revolución en libertad. Esto es caso único en la historia de América Latina. El éxito del señor Frei obedece, pues, a un fenómeno nuevo.

—Sin duda alguna. Actualmente se produce enorme cambio: el despertar de la opinión pública y de la conciencia popular que mi experiencia personal me ha permitido verificar. Desde épocas en que todos los pueblos de América Latina sostenían el punto de vista francés respecto a Argentina hasta el día en que amigos incondicionales se negaron a compartir nuestro punto de vista sobre ese mismo tema, ha corrido mucha agua bajo los puentes. En eso consiste precisamente la opinión pública. Los gobernantes tuvieron conciencia de su responsabilidad respecto a sus electores, los que los llevaron

al poder. Este fenómeno revolucionario se ve en todas partes, actualmente en Latinoamérica.

Por primera vez en la historia de este continente, el pueblo de Chile no —pueso— que de él se trata— ha comprendido que la economía tenía primacía sobre lo político. No tenía mucho donde elegir: por una parte la extrema izquierda y los conservadores y por otra el Partido Demócrata Cristiano. Es éste último, en la persona del señor Frei, el que triunfó innegablemente.

Del éxito de su política dependerá el porvenir no sólo de Chile sino de toda América Latina. Porque tiene que triunfar. Era la cuestión primordial. Triunfar o morir: es decir, la cuestión de la supervivencia. El señor Frei tiene una cómoda mayoría; debe, pues, poder triunfar. Que los

ricos sean menos ricos y que los pobres sean menos pobres. Tal podría ser su divisa, pero en legalidad, en paz social, sin violencia, sin choques.

—Una última pregunta, señor senador: ¿Cuáles son sus pronósticos?

—Creo que el señor Frei triunfará. Ha empezado bien. Por realizaciones sociales que imponían, dando a la economía el lugar que nunca debió perder. Por otra parte, adoptando una política prudente en virtud de la cual los pueblos tienen gobiernos que escogen —cualquiera que sea su forma— sin que otros Estados tengan derecho de inspección sobre ese aspecto particular de la política interna. El Presidente Frei y el general De Gaulle son partidarios convencidos de esta manera de ver. Además, como francés, considero que ya es

tiempo de realizar la unión de los pueblos latinoamericanos y los latinos de Europa constituyen una verdadera comunidad. Nos sentimos solidarios y un poco responsables de lo que sucede en Ultramar. La latitud tiene derechos y deberes. Francia, primera nación latina de Europa, tiene un papel que desempeñar en ese vasto continente amigo. La visita del general De Gaulle a América Latina y las de Jefes de Estado latinoamericanos a Francia constituyen una especie de levadura de telón muy interesante.

La obra ya comenzó. Ocidente tiene 10 años para lograr levantar el nivel de vida de esas masas, evitar que se desmoronen en el neutralismo o se deslicen hacia el campo comunista. Comprende usted ahora la importancia de Frei?

DICE "LE FIGARO":

Las tres entrevistas de Frei con el General De Gaulle sorprendieron a los observadores más experimentados

ESTAS CONVERSACIONES EVIDENCIARON —DIJO FREI— LA VISION QUE TIENE DE GAULLE DE LOS PROBLEMAS LATINOAMERICANOS

"Tuve la oportunidad de escuchar de sus labios, no sólo la línea general, según la cual juzga el cuadro mundial, sino que, respondiendo a su pregunta, yo también tuve ocasión de proponerle lo siguiente: una cooperación económica

activa de parte de Francia con Chile", expresó el Mandatario chileno. "La política exterior chilena no sólo no tiende a cambiar después de esta gira por Europa, sino que se ha confirmado", agregó.

PARIS, 12 (Inter Press Service).— El diario "Le Figaro" incluye en su edición de hoy una entrevista al Presidente de Chile hecha por el Director latinoamericano de Inter Press Service, Emilio Filippi. Señala el diario que el Presidente de Chile, Eduardo Frei Montalva, está ampliamente satisfecho de su visita a Francia.

Excepcionalmente el Sr. Frei se reunió en tres largas sesiones para la adquisición por industrias chilenas de maquinarias y elementos en Francia, para el desarrollo de nuestra actividad industrial, minera, agrícola y para facilitar la instalación en Chile de industrias francesas, teniendo en cuenta la realidad creciente del Mercado Común Latinoamericano. En este aspecto hay perspectiva para la industria electrónica, química y celulosa, fosfatos, automovilística y otras.

b) Señala, asimismo, que algunas compañías industriales chilenas tienen líneas propias de crédito para ampliación de sus actividades y creación de otras nuevas, como es el caso de la industria siderúrgica, que está ampliándose rápidamente. c) Me refirió, igualmente, a los problemas de cooperación técnica y científica, entre los que podría individualizar algunos proyectos importantes: técnicos en planificación, industria vitivinícola, cooperación para una investigación de los recursos naturales en el extremo sur, que tiene extensas potencialidades. En orden de cooperación científica se puede destacar el plan de perfeccionamiento de estudios matemáticos y un crédito para mejorar los laboratorios e instalaciones de la Escuela de Ingeniería de la U. de Chile.

Por último —dice el Presidente Frei, respondiendo a la misma pregunta—, se examinaron atentamente los problemas de la integración latinoamericana y la necesidad de una actitud de los países europeos, y, por consiguiente, de Francia, en lo que se refiere al precio de materias primas básicas y la posibilidad de exportación por parte nuestra de productos terminados y semiterminados, materia sobre la cual hay una declaración específica, en comunicado conjunto.

oportunidades con el General De Gaulle, hecho que ha sorprendido incluso a los más autorizados observadores. Finalizadas esas entrevistas, el gobernante chileno, de 56 años de edad (casado con la señora María Ruiz Tagle y padre de siete hijos, abogado y líder del Partido Demócrata Cristiano de su país), aceptó comentar para "Le Figaro".

El señor Frei se refiere a la que firmaron él y el General De Gaulle, el viernes pasado, en la cual se expresan acuerdos a los que llegaron ambos Mandatarios, después de sus extensas conversaciones. "¿Qué piensa, Presidente Frei, del personaje mundial que es el General De Gaulle?" "No es desde ahora sino de largos años que profeso sostenida admiración por la persona del Presidente De Gaulle. Para mí, como para tantos, él fue el símbolo de la Francia Libre, y hoy, de un proceso de renovación política, económica y social. Las tres entrevistas que con él sostuve no sino confirmarme sus excepcionales condiciones de hombre y de gobernante."

Otra pregunta: ¿La política exterior chilena tenderá a cambiar después de esta visita? El Sr. Frei responde enfáticamente:

"No. Sólo se ha confirmado. Pero el Presidente chileno no sólo se reunió con el General De Gaulle. El y sus asesores —Ministro de Asuntos Exteriores, Sr. Gabriel Valdés; Vicepresidente de la CORFO, Sr. Raúl Sáez; Embajador de Chile, Sr. Enrique Bernsten, y Embajador en Bruselas, Sr. José Piñera—, tuvieron varias oportunidades de hablar con industriales y representantes del comercio y de bancos franceses. Esas conversaciones tuvieron por objeto tratar asuntos de carácter financiero en el campo de la actividad económica privada. ¿Qué resultados tuvieron esas gestiones?"

El Sr. Frei lo reveló: "En la reunión de los más destacados miembros de la Cámara de Comercio e Industria francesa, tuve la oportunidad de intercambiar constructivo cambio de opiniones con esos representantes de la empresa privada. Para mí fue excepcionalmente útil reunirme con un grupo tan numeroso como el destinado de la industria y bancos de Francia para expresar las líneas de mi programa económico-social y comentar sus numerosas y fundamentales preguntas, relativas en especial a la balanza de pagos, inversiones, política antinflacionista, situación fiscal, y otras. De ese encuentro resultó un interés efectivo de los industriales franceses para concurrir con inversiones y asistencia técnica al desarrollo de importantes sectores de nuestra economía."

"Superaron las expectativas. En los dos días de la gira, en las demostraciones más generosas y en las para nuestros problemas. Yo estoy seguro de que el interés creciente en estas naciones latinoamericanas."

El tema Mercado Común mereció también comentarios del Sr. Frei. Le preguntamos qué le había dicho el General De Gaulle y cuál había sido el pensamiento del Presidente chileno acerca de la situación MCE, y sus relaciones con el proyectado Mercado Común Latinoamericano. El Sr. Frei expresó: "Soy decidido partidario de la creación de un Mercado Común Latinoamericano. Creemos que es una condición esencial para nuestro futuro, para ampliar nuestros mercados internos y llegar a una verdadera complementación económica. La creación de este Mercado es condición fundamental para que América Latina pueda elevar su tasa de crecimiento y pasar del período de la simple sustitución de importaciones a la producción de bienes de consumo en materias primas, al establecimiento de industrias establecimiento de industrias de bienes capitales. Es así mismo esencial para crear una plataforma que nos permita aplicar ágilmente nuevas técnicas y el progreso científico. Naturalmente es fundamental para que este Mercado pueda desenvolverse, que los

Cámara de Diputados trata hoy el Proyecto de Reconstrucción

Por iniciativa de Eugenio Ballesteros, la minoría opositora dispondrá de varias horas para hacer sus planteamientos. Toda la oposición junta dispondrá de 250 minutos, contra sólo 50 de los demócratacristianos. De este modo se mantiene el criterio de dar amplias facilidades a todos los sectores, para que expresen sus opiniones. Leyes Normativas se votarán mañana o el martes de la próxima semana. Reunión de los comités parlamentarios

La Cámara de Diputados despatchará el proyecto de la Reconstrucción en su tercer trámite constitucional. La iniciativa se tratará en la sesión que efectuará esta tarde la Cámara y se prolongará por largas horas.

El proyecto, según el Reglamento de la Corporación, debía ser tratado en una hora y se votaría al término de la Orden del Día. Pero el Presidente de la Cámara, Eugenio Ballesteros, convocó a sesión de los comités parlamentarios, los que se reunieron en su oficina a las 17 horas. Asistieron el Ministro de Hacienda, Sergio Molina, y el Subsecretario del Interior, Juan Hamilton. Los representantes del Ejecutivo hicieron diversas apreciaciones sobre el proyecto y Molina, entre otras cosas, informó sobre el criterio del Gobierno frente al articulado que se tratará hoy.

Luego se consideró la forma de despatchar el proyecto. Ballesteros expresó a los periodistas al respecto: "Siguiendo la norma que ya he aplicado en otras oportunidades en el sentido de dar amplio tiempo a todos los sectores políticos para expresar sus opiniones, propuse a los comités que, en vez de disponer de una hora en conjunto, se ampliara por unanimidad el plazo a cinco horas. Todos aceptaron la proposición y, como hay seis comités, cada uno dispondrá de 50 minutos para que sus diputados hagan uso de la palabra. Al término del tiempo empleado en debatir y del que usó el Ministro, se procederá a votar el proyecto, prescindiendo de posibles votaciones secretas. La sesión terminará en las primeras horas de la madrugada, ya que el tiempo fue ampliado en cinco veces".

Lo curioso es que la minoría de la Cámara, 65 diputados, dispondrá de 250 minutos para fijar sus posiciones. La mayoría, en cambio, que está constituida por 52 demócratacristianos, sólo tendrá 50 minutos para exponer su pensamiento. El tiempo de la minoría se distribuirá de la siguiente manera: radicales, 50 minutos; socialistas, 50 minutos; comunistas, 50 minutos; demócratas, 50 minutos; y pascenistas, 50 minutos. Estos últimos podrán disponer de todo su tiempo o bien cederle una parte a algunos de los demócratacristianos que forman parte del comité para darle número.

En la reunión de ayer, los comités acordaron, además, que durante la discusión de las leyes normativas, cada uno dispondrá de una hora.

El proyecto será tratado mañana por la Cámara, siempre que la Comisión de Hacienda alcance a evacuar su informe. En caso contrario, la materia será considerada el martes.

El proyecto de la Reconstrucción en su tercer trámite constitucional. La iniciativa se tratará en la sesión que efectuará esta tarde la Cámara y se prolongará por largas horas.

Parlamentarios viajaron a Lima

Asistirán a deliberaciones sobre Congreso Latinoamericano.

Se dirigieron a Lima los senadores y diputados que participarán en las deliberaciones previas al Parlamento Latinoamericano.

En los Cerrillos fueron despedidos por el Presidente del Senado, Tomás Reyes, y por el Vicepresidente de la Cámara de Diputados, José Isla.

Vinieron los senadores Tomás Pablo y José Fonseca, demócratacristianos; Francisco Bulnes, conservador; y Humberto Aguirre Doolan, radical.

Los diputados son los siguientes: Narciso Irujo, José Domingo Escorza y Ricardo Valenzuela, demócratacristianos; Patricio Phillips, liberal; y Carlos Morales, radical.

ASOC. DE MUJERES PERIODISTAS ELIGE NUEVA DIRECTIVA

La Asociación Nacional de Mujeres Periodistas renovó su directiva, en un acto electoral que se llevó a efecto mañana y el jueves próximo.

La elección tendrá lugar en el quinto piso del Círculo de Periodistas, Amunátegui 31, de 19 a 21 horas mañana, y de 13 a 15 horas, el jueves.

Algunas de las candidatas a integrar la nueva mesa directiva, son Yolanda Ross, Silvia Pinto, María de la Luz Sierra, Carmen Merino, Irene Geiss, Patricia Guzmán y Raquel Correa.

La Comisión Receptora de Sufragios está atendiendo en la secretaría de la Asociación, que funciona, justamente, en el quinto piso del edificio donde se encuentra el Círculo de Periodistas de Santiago.

Al término de los escrutinios, el jueves próximo, se servirá un almuerzo, acto en el cual quedará proclamada de inmediato la nueva directiva que regirá los destinos de la Asociación por el período 1965-66.

AMPLIARÁN EL HOSPITAL DE OSORNO

La adquisición de un terreno para efectuar ampliaciones en el establecimiento del Hospital Regional de Osorno, fue autorizada por el Servicio Nacional de Salud.

El terreno colindante con el establecimiento hospitalario será destinado a la construcción de recintos habitacionales para el personal del centro asistencial. Tiene una superficie de 8 mil metros cuadrados.

Por otra parte, el Consejo Nacional de Salud acordó elevar a la categoría "B" al Hospital de Castro, considerando que posee instalaciones especializadas y servicio de atención quirúrgica.

Premio Literario "Pedro de Oña" creó la Municipalidad de Ñuñoa

Conferencia sobre Argelia habrá hoy en Casa de la Cultura.

ÑUÑOA. — La Municipalidad de Ñuñoa ha creado un Premio Literario "Pedro de Oña", para premiar las obras escritas en castellano, publicadas en el país en el año inmediatamente anterior, y cuyos autores se encuentran residiendo en Chile.

El total del monto de este premio será de \$ 2.000, el que se dividirá en tres partes iguales, destinándose cada una de las tercias a los géneros de novela, biografía, novela, poesía y teatro o ensayo. El jurado que discernirá los premios estará compuesto por el Alcalde o un regidor; el Director de la Casa de la Cultura, un Premio Nacional de Literatura; un representante de la Sociedad de Escritores de Chile; y un representante de la Asociación Chilena de Escritores.

Los autores participantes deberán enviar seis ejemplares de su obra, para ser entregados a cada miembro del jurado, y incorporarlo a la Biblioteca Municipal "Gabriela Mistral". Si el Jurado declara desierto el Concurso en una de las tres secciones por unanimidad, la recompensa se otorgará a la mejor traducción al castellano de una obra original de mérito literario, cuyo traductor resida en el país.

La recepción de las obras, en este año correspondiente a las publicadas en los años 1963 y 1964, será hasta el 28 del presente, en la Secretaría de la Casa de la Cultura, Irarrázaval 4055. Cada tres años, este premio será para obras inéditas.

CONFERENCIA. — El profesor Crisólogo Gatica dictará hoy una Conferencia en la Casa de la Cultura de Ñuñoa, sobre Argelia, la que será amenizada con proyección de diapositivas.

DE GAULLE COOPERARA CON CHILE



"En Francia se siguen con mucho interés los esfuerzos de los países latinoamericanos, especialmente los de Chile, para lograr las metas de desarrollo en que están empeñados", dijo ayer el Embajador de París en Santiago, Christian Auboyneau, quien regresó al país en la tarde de ayer, luego de haber participado en la capital francesa en el programa con que se atendió al Presidente Eduardo Frei. El Embajador citó en la Cancillería de su Embajada a reporteros de diarios y radios, para quienes trajo encargos de Francia. Señaló que se ofreció, conversando con Enrique Bernsten, para traer encargos o mensajes a Santiago, y grande fue su sorpresa cuando ayer, en su casa, distante 15 kilómetros de París, poco antes de partir a tomar el avión, llegó el propio Presidente Frei a despedirlo. "Fue un gesto que me emocionó", expuso el Embajador. Abundando en conceptos, puntualizó que su Gobierno, concretamente el General De Gaulle, han seguido con interés las realizaciones efectuadas en nuestro país por el actual Gobierno y que, tal como lo expresa la declaración conjunta emitida en París el sábado último, Francia está dispuesta a colaborar con Chile. EN EL GRABADO, el Embajador y un alto funcionario de esa representación diplomática.

COMENTARIOS DE PASILLOS

Por Sinhué

La Cámara de Diputados debatirá hoy el Proyecto de Reconstrucción y lo despatchará en la madrugada de mañana. La Oposición, que se queja de que no la dejan abrir la boca, dispondrá de más de cuatro horas para decir lo que se le ocurra, mientras los demócratacristianos sólo tendrán un tiempo de 50 minutos. El acuerdo se adoptó ayer a proposición de los propios demócratacristianos. Eugenio Ballesteros les dijo a los comités contrarios que reglamentariamente el proyecto debía despatcharse en una hora, pero que para dar oportunidad de debatir en detalle, les ofrecía ampliar el plazo. Por supuesto, que todos acogieron alborozados la idea, que les permitirá "colaborar" en el proyecto del Gobierno. Cada partido opositor dispondrá de 50 minutos y entre todos, incluyendo al PADENA, suman 250 minutos, es decir, más de cuatro horas. Cuando terminaba la reunión de los comités, Carlos Sivori dirigió la palabra al radical Manuel Riosco, que es uno de los que siempre están reclamando: "Y eso que ustedes —le dijo— cuando tenían el Frente Democrático aprovechaban todas las disposiciones del Reglamento..."

Riéndose, otro diputado dijo: "Esto ya no es 'respeto a la minoría', esto es 'abuso de la minoría'".

"MAJADERO"

Pero Manuel Riosco siguió reclamando —ahora por la Comisión de Hacienda— en los pasillos de la Cámara. Antes se quejaba de que esa Comisión sesionaba mucho. Ahora protestaba porque se suspendía una sesión de la tarde. Llegó Jorge Lavandero, que es presidente de la Comisión y, ante los periodistas, Riosco le empujó a decir por qué había suspendido la sesión. Lavandero le respondió que no quería ser infidente. Riosco le replicó, con cierta agresividad, que era un infidente. Y Lavandero, con seguridad le dijo: "Me pueden decir infidente, pero hay otros que son majaderos". Y se retiró. Posteriormente se supo que algunos diputados estaban muy mal de salud y que el resfriado afectaba, incluso, a los secretarios. Uno de ellos, incluso, se llevó su lecho de enfermo para asistir a la primera sesión de la tarde.

PENNA EN "TANNE"

Entre los parlamentarios que no concurrirán a la Comisión de Hacienda se encuentra el demócratacristiano Marino Penna.

Después de las cinco de la tarde llegó a la Cámara muy apurado, y con una maleta grande. Penna explicó que había quedado "en panne" cuando regresaba a Santiago desde el norte. Se le rompió el embrague en La Calera, y desde ahí se tuvo que venir "a dedo".

"EL PRECIO DE LA MORAL"

El abogado izquierdista Alejandro Pérez Arancibia nos envió una larga carta de cuatro carillas, a propósito del parafito titulado, "El precio de la moral: 6.000 dólares" en el cual se repetían informaciones que Raúl Morales Adriola a la Cámara de Diputados. Asegura que somos benevolentes al tratarlo de "ilegitimo" de la extrema izquierda, ya que "ni siquiera en mi familia se me atribuye esa virtud: muchos menos en las fuerzas políticas". Luego nos acusa de "maldicientes", porque retemos lo que dijo Morales, en el sentido de que el abogado Pérez le había exigido seis mil dólares para que la prensa fraquista no publicara noticias sobre una supuesta irregularidad en la internación de un auto.

Pérez rechaza las acusaciones de Raúl Morales, agrega que sólo se trata de un pleito en el cual representa a don Pablo Gómez Aranda y cuenta, además, una serie de antecedentes sobre el problema.

Por último, con mucha cortesía, el abogado Pérez pide que se le permita aclarar —en "legítimo derecho de defensa"— su posición ante las afirmaciones del diputado Raúl Morales, que habló "en un recinto al que no tengo acceso".

BLOQUES de VIDRIO

PARA MUROS Y TABIQUES
ILUMINAN AISLAN

Delano

MONEDA ERO. M. COUSIN-AHUARCA 91
SUSCRIPCION: 1965-1966 \$ 1.500
AVDA. BARRAZUR 1552 VALPARAISO
46 AÑOS A SU SERVICIO

REGLAMENTO DE

CONTABILIDAD AGRICOLA

TEXTO OFICIAL E INSTRUCCIONES PARA SU APLICACION

En una EDICION EXTRAORDINARIA del Boletín del Servicio de Impuestos Internos, correspondiente a los meses de MAYO-JUNIO de 1965, se reproducen las normas e instrucciones impartidas por la Dirección Nacional para la aplicación del Decreto de Hacienda N.º 3.090 —Diario Oficial de 19 de octubre de 1964— sobre Reglamento de Contabilidad Agrícola.

- Este BOLETIN contiene, entre otras materias, las siguientes:
1. — Texto del citado Decreto de Hacienda N.º 3.090.
 2. — Instrucciones para la aplicación del nuevo Reglamento sobre Contabilidad Agrícola, comprendidas en los siguientes títulos:
 - Disposiciones generales.
 - Obligación de declarar la renta y forma de acreditarla.
 - Descripción de los sistemas de Contabilidad y normas para llevarlos.
 - Normas para la confección de inventarios.
 - Normas para la determinación de la renta imponible.
 - Normas para el cálculo del impuesto a la Renta de Primera Categoría.
 - Normas para la declaración y pago del impuesto de Primera Categoría y de otros impuestos que gravan las rentas de la explotación agrícola.
 - Normas varias.
 - Índice de materias.
 3. — Ley N.º 16.230, de 21 de abril de 1965, que reajusta sueldos y salarios.
- Los interesados en adquirir este BOLETIN pueden hacerlo en el Departamento de Informaciones y Difusión, 4.º piso del edificio del Ministerio de Hacienda, oficina 417, o por correspondencia a Casilla 387, Santiago, remitiendo su valor en cheque cruzado, letra o vale vista bancario, a la orden de "Dirección de Impuestos Internos".

Precio de esta edición extraordinaria ... Eº 4,50

IMPORTANTE: El precio de suscripción del BOLETIN para el año 1965, es de: Eº 8,50

— Los actuales suscriptores del Boletín recibirán este número extraordinario en la forma habitual, sin recargo alguno.

— Las personas que se suscriban con esta fecha, recibirán también esta edición extraordinaria y, además, los números publicados y los que se publicarán durante el año en curso e Índice Alfabético Anual de 1965.

— Los señores socios de la SOCIEDAD NACIONAL DE AGRICULTURA podrán adquirir este ejemplar directamente en Tenderini 187, Santiago, Sección Socios.

DIRECCION NACIONAL DE IMPUESTOS INTERNOS

A DERECHA

identia latinoamericana de las mujeres demócratacristianas.

HURTADO A LIMA
Patricio Hurtado viajará mañana a Lima, para asistir a las deliberaciones sobre el Parlamento Latinoamericano.

COMUNA RADICAL
Se reunió la Sexta Comuna de Recoleta y escuchó a Sergio León y Luis Fuentes, sus delegados a la última Convención radical.

SENADO CELEBRA SESION ORDINARIA
Sesión ordinaria celebrará el Senado esta tarde a partir de las 16 horas. Entre otras materias, tratará el informe de la Comisión de Trabajo y Previsión Social, recalcando en el proyecto de la Cámara de Diputados, que autoriza a las instituciones de previsión para reemplazar el descuento por planillas del servicio de las deudas hipotecarias.

También tratará seis informes de la Comisión de Defensa Nacional sobre otros tantos ascensos en las Fuerzas Armadas y otro de la Comisión de Policía Interior sobre la reestructuración del Servicio de la Redacción de Sesiones del Senado.

También tratará seis informes de la Comisión de Defensa Nacional sobre otros tantos ascensos en las Fuerzas Armadas y otro de la Comisión de Policía Interior sobre la reestructuración del Servicio de la Redacción de Sesiones del Senado.

También tratará seis informes de la Comisión de Defensa Nacional sobre otros tantos ascensos en las Fuerzas Armadas y otro de la Comisión de Policía Interior sobre la reestructuración del Servicio de la Redacción de Sesiones del Senado.

También tratará seis informes de la Comisión de Defensa Nacional sobre otros tantos ascensos en las Fuerzas Armadas y otro de la Comisión de Policía Interior sobre la reestructuración del Servicio de la Redacción de Sesiones del Senado.

COMISION DE HACIENDA DE LA CAMARA ARTICULOS SOBRE UNIVERSIDADES

estudio del proyecto de Leyes Normativas. Hoy se las Comisiones de Hacienda, Constitución, Legislación y Justicia, Gobierno Interior y Defensa

tivamente aplicables, pudiendo hacer uso de las facultades que para estos efectos se le confieren, en general, por el artículo 12 de esta ley.

ARTICULO 9º.— La dictación de las normas y textos a que se refiere el artículo precedente se hará, en todo caso, con acuerdo del respectivo Consejo de la Universidad, a la que se aplican o afectan; además, con acuerdo del Consejo de Rectores adoptado por la unanimidad de sus miembros cuando se trate de normas de aplicación general para todas las Universidades o que alteren las relaciones existentes entre cualquiera de ellas.

ARTICULO 10º.— Las Universidades se registrarán exclusivamente por las normas que el Presidente de la República haya dictado de acuerdo con las atribuciones a que se refieren las normas precedentes, por las disposiciones legales actualmente vigentes que no hayan sido modificadas y por los reglamentos que aprueben los respectivos Consejos Universitarios en virtud de la autonomía de esas Corporaciones.

También fue aprobada la indicación de los diputados demócratacristianos, que dice que los servicios dependientes de

La Comisión de Hacienda de la Cámara de Diputados, en el ejercicio de sus atribuciones, podrá hacer uso de las facultades que para estos efectos se le confieren, en general, por el artículo 12 de esta ley.

La Comisión de Hacienda de la Cámara de Diputados, en el ejercicio de sus atribuciones, podrá hacer uso de las facultades que para estos efectos se le confieren, en general, por el artículo 12 de esta ley.

La Comisión de Hacienda de la Cámara de Diputados, en el ejercicio de sus atribuciones, podrá hacer uso de las facultades que para estos efectos se le confieren, en general, por el artículo 12 de esta ley.

La Comisión de Hacienda de la Cámara de Diputados, en el ejercicio de sus atribuciones, podrá hacer uso de las facultades que para estos efectos se le confieren, en general, por el artículo 12 de esta ley.

La Comisión de Hacienda de la Cámara de Diputados, en el ejercicio de sus atribuciones, podrá hacer uso de las facultades que para estos efectos se le confieren, en general, por el artículo 12 de esta ley.

La Comisión de Hacienda de la Cámara de Diputados, en el ejercicio de sus atribuciones, podrá hacer uso de las facultades que para estos efectos se le confieren, en general, por el artículo 12 de esta ley.

La Comisión de Hacienda de la Cámara de Diputados, en el ejercicio de sus atribuciones, podrá hacer uso de las facultades que para estos efectos se le confieren, en general, por el artículo 12 de esta ley.

La Comisión de Hacienda de la Cámara de Diputados, en el ejercicio de sus atribuciones, podrá hacer uso de las facultades que para estos efectos se le confieren, en general, por el artículo 12 de esta ley.

La Comisión de Hacienda de la Cámara de Diputados, en el ejercicio de sus atribuciones, podrá hacer uso de las facultades que para estos efectos se le confieren, en general, por el artículo 12 de esta ley.

La Comisión de Hacienda de la Cámara de Diputados, en el ejercicio de sus atribuciones, podrá hacer uso de las facultades que para estos efectos se le confieren, en general, por el artículo 12 de esta ley.

La Comisión de Hacienda de la Cámara de Diputados, en el ejercicio de sus atribuciones, podrá hacer uso de las facultades que para estos efectos se le confieren, en general, por el artículo 12 de esta ley.

La Comisión de Hacienda de la Cámara de Diputados, en el ejercicio de sus atribuciones, podrá hacer uso de las facultades que para estos efectos se le confieren, en general, por el artículo 12 de esta ley.

La Comisión de Hacienda de la Cámara de Diputados, en el ejercicio de sus atribuciones, podrá hacer uso de las facultades que para estos efectos se le confieren, en general, por el artículo 12 de esta ley.

La Comisión de Hacienda de la Cámara de Diputados, en el ejercicio de sus atribuciones, podrá hacer uso de las facultades que para estos efectos se le confieren, en general, por el artículo 12 de esta ley.

La Comisión de Hacienda de la Cámara de Diputados, en el ejercicio de sus atribuciones, podrá hacer uso de las facultades que para estos efectos se le confieren, en general, por el artículo 12 de esta ley.

La Comisión de Hacienda de la Cámara de Diputados, en el ejercicio de sus atribuciones, podrá hacer uso de las facultades que para estos efectos se le confieren, en general, por el artículo 12 de esta ley.

La Comisión de Hacienda de la Cámara de Diputados, en el ejercicio de sus atribuciones, podrá hacer uso de las facultades que para estos efectos se le confieren, en general, por el artículo 12 de esta ley.

IMPORTANTE CONCURSO HISPANICO DE NOVELA ANUNCIO AYER LA EMPRESA EDITORA ZIG ZAG

El primer premio es de E° 10.000.— Se dio a conocer el Jurado que fallará públicamente el 21 de junio del próximo año

"Como el más importante torneo literario abierto en Latinoamérica", calificó el Director de la Sociedad de Escritores de Chile, Carlos Rozas, al Concurso Hispanicoamericano de Novela de la Empresa Editora Zig-Zag S. A., anunciado ayer por el presidente de dicha organización, Arturo Infante Biggs.

La recompensa del Concurso es de E° 10.000, doble el Premio Nacional de Literatura. Será fallado por el Jurado el 21 de junio de 1966.

El anuncio oficial fue hecho ayer por Arturo Infante en un comité realizado en la Empresa Zig-Zag al que asistieron académicos, escritores, críticos literarios y periodistas. Especialmente invitados estuvieron algunos Embajadores de Latinoamérica y la Rectoría de la Universidad de Chile y Católica. Excusaron su inasistencia el Ministro de Educación Juan Gómez Millas y el Rector de la Universidad de Chile. El origen de este torneo tuvo lugar el año pasado, al rendirle la Empresa Zig-Zag un homenaje al escritor Francisco Coloane por obtener el Premio Nacional de Literatura 1964.

El Jurado que discernirá al ganador de este concurso está compuesto por Amanda Labarca, escritora y educadora; Jorge Herrera Silva, Ministro de la Corte de Valparaíso; Guillermo Atlas, presidente de la Sociedad de Escritores de Chile; Raúl Silva Castro, de la Academia de la Lengua y crítico literario; Luis Sánchez Latorre, crítico literario, y Alberto Ostria Gutiérrez, asesor literario de la Empresa Zig-Zag.

Posteriormente el director de Correos y Telégrafos de la provincia de Aconcagua efectuó el director general de los Servicios, Mario Parada Cobo, con el objeto de imponerle de la forma en que se están realizando los trabajos para habilitar nuevos locales en aquellas localidades donde resultaron destruidos o dañados por los sismos de marzo último.

INSTALARAN TELEIMPRESORES PARA INFORMAR DETALLES DEL CAMPEONATO MUNDIAL DE ESQUI

Una detenida visita a los locales de Correos y Telégrafos de la provincia de Aconcagua efectuó el director general de los Servicios, Mario Parada Cobo, con el objeto de imponerle de la forma en que se están realizando los trabajos para habilitar nuevos locales en aquellas localidades donde resultaron destruidos o dañados por los sismos de marzo último.

Posteriormente el director de Correos y Telégrafos de la provincia de Aconcagua efectuó el director general de los Servicios, Mario Parada Cobo, con el objeto de imponerle de la forma en que se están realizando los trabajos para habilitar nuevos locales en aquellas localidades donde resultaron destruidos o dañados por los sismos de marzo último.

SOBRE VENEZUELA HABLARA EMBAJADOR JOSE MARIA MACHIN

José María Machin, Embajador de Venezuela en nuestro país dictará hoy la conferencia titulada "Visión de Venezuela". La exposición se efectuará en la Galería Politécnica de Chile, Huérfanos N° 540, a las 19 horas.

Para mañana está programado un concierto de música popular y folclórica venezolana en la misma Galería, a las 19 horas. Posteriormente, y como todos los días, se proyectarán cortos cinematográficos sobre ese país.

Correos y Telégrafos también instalará una serie de teleimpresores destinados a facilitar la transmisión de noticias sobre dicho acontecimiento deportivo. Por este motivo se ha destinado personal especializado para el tendido de cables y otras instalaciones indispensables para una normal atención de las comunicaciones.

Pasado mañana jueves se inaugurará la muestra de las pinturas del Concurso Infantil de dibujo denominado "Como veo a Venezuela". Durante el acto, el Embajador Machin repartirá los premios consistentes en 300 esculpidos el primero; 200 el segundo y 100 el tercero.

DEFUNCIONES
Ha dejado de existir nuestra querida esposa, señora ZOLA LUZ MONTE ORTIZ (Q.E.P.D.), a las 17 horas. La Familia.

Ha dejado de existir nuestra querida esposa, señora JUANA VASQUEZ ZUNIGA (Q.E.P.D.), a las 17 horas. La Familia.

Ha dejado de existir nuestra querida esposa, señora ALFREDO DOMINAZAL ORMEÑO (Q.E.P.D.), a las 17 horas. La Familia.

Ha dejado de existir nuestra querida esposa, señora CRISTINA GARCIA BELLO (Q.E.P.D.), a las 17 horas. La Familia.

Ha dejado de existir nuestra querida esposa, señora JOSE ANIBAL OROVIA FIGUEROA (Q.E.P.D.), a las 17 horas. La Familia.

Ha dejado de existir nuestra querida esposa, señora LUIS BUSTAMANTE DIAZ (Q.E.P.D.), a las 17 horas. La Familia.

Ha dejado de existir nuestra querida esposa, señora EUGENIO ALFAR BRITO (Q.E.P.D.), a las 17 horas. La Familia.

Ha dejado de existir nuestra querida esposa, señora CARA MALLA GONZALEZ (Q.E.P.D.), a las 17 horas. La Familia.

Ha dejado de existir nuestra querida esposa, señora WALTERIO MATUS CASTILLO (Q.E.P.D.), a las 17 horas. La Familia.

Ha dejado de existir nuestra querida esposa, señora STEPHEN GALATI (Q.E.P.D.), a las 17 horas. La Familia.

Ha dejado de existir nuestra querida esposa, señora E. P. Francisco Arrau, S. J., a las 19 horas, en la Iglesia de San Agustín, Moneda 1034. Se invita a los hermanos a los padres, al H. Director de la A.P.S. Auxiliario y cooperadores de la Institución en Field Service, Mercedes Jiménez Díaz, Representante General.

El director general de Correos y Telégrafos de la provincia de Aconcagua efectuó el director general de los Servicios, Mario Parada Cobo, con el objeto de imponerle de la forma en que se están realizando los trabajos para habilitar nuevos locales en aquellas localidades donde resultaron destruidos o dañados por los sismos de marzo último.

En conversación con los periodistas y autoridades deportivas del lugar, Parada expresó que Correos y Telégrafos cumplirá su parte para el éxito de este torneo. Que las obras en ejecución se terminarán en el plazo señalado y que esperaba que a fines de año se efectuarían las pruebas finales para, posteriormente, entregar al servicio los teleimpresores que se instalarán en el Hotel Portillo.

CHILLAN: PLAN DE REFORESTACION DE SEIS PROVINCIAS ESTA REALIZANDO MINISTERIO DE AGRICULTURA

Se será necesario de dotar de más personal a IV Zona Forestal de esa Secretaría de Estado con sede en Chillán.— Se hace selección de semillas para reforestar 50 mil hectáreas.

DECLARACIONES DEL JEFE DE LA IV ZONA
Sobre el particular, entrevistamos al nuevo jefe de la IV Zona Forestal, ingeniero agrónomo Andrés Izabal Zuazo, quien nos expresó lo siguiente: "Es efectivo el hecho que preocupa a todas las instituciones de personas vinculadas a la producción maderera, y sobre el cual ustedes desean informar a la opinión pública. El principal problema que debe solucionar el Departamento Forestal del Ministerio de Agricultura, en esta zona, es la falta de personal y de medios de movilización para cumplir sus funciones en buena forma en tan amplia zona. Basta con decir que cuenta esta zona solamente con un profesional para atender las seis provincias en las cuales se deben prestar tres servicios fiscales fuera de la atención de los particulares. "Es pues, de suma urgencia designar a dos profesionales más, como mínimo, y dotar de seis vehículos más, o sea, uno por provincia para poder realizar una labor efectiva respecto al nombramiento de los dos profesionales que hacen falta. Ellos deben ser Ingenieros Forestales, con residencia en Talca y otro en Concepción."

NUEVAS FUNCIONES SE AGREGAN
"A pesar del grave problema de la escasez de personal —nos agrega nuestro entrevistado—, deberá esta zona preocuparse de las cosechas de semillas de pino insignis destinadas al Plan de Reforestación Nacional y alcanzar una meta de producción de plantas que ha sido fijada en 125 millones de plantas, para reforestar 50.000 hectáreas en la zona.

Esta labor se realiza actualmente en combinación con el Instituto Forestal y el INDAP. Hasta la fecha se han recolectado 300 toneladas de conos, o sea, frutos de pino insignis, lo que da un total de seis toneladas de semillas. Estos conos están siendo acondicionados para que queden aptos para extraer la semilla, en secaderos especialmente contruidos en Chillán por la Dirección de la IV Zona Forestal.

CONTENCION DE DUNAS EN ARAUCO
"Además, en la provincia de Arauco, y en combinación con la Corporación de la Reforma Agraria, se está trabajando en la contención de dunas, en una extensión de 30.000 hectáreas, mediante un convenio suscrito con esa institución, para lo cual se ha despachado 2.500.000 de clones de amophila arenaria.

SEIS HERIDOS GRAVES EN VOLCAMIENTO DE CAMIONETA
El accidente ocurrió en la Carretera Panamericana, cerca de Coquimbo.

Seis personas resultaron gravemente lesionadas al volcar una camioneta en la Carretera Panamericana, sector Totoralillo, cerca de Coquimbo. El vehículo accidentado tiene la patente CE-994, y era gobernado por Rigoberto Pérez. El volcamiento se debió a la rotura del neumático de una de las ruedas delanteras, lo que hizo que el conductor perdiera el control de la máquina.

Los heridos son Onofre Cisternas, Francisco Navarro Vivar, José González Tapia, Luis Vivar y el chofer, que fueron internados en el Hospital de Coquimbo.

UN NUEVO VIVERO
"Al final de mes se efectuará una visita a la provincia de Arauco, para estudiar la posibilidad de crear un nuevo vivero en esa provincia, que está fuertemente afectada por erosión, y donde el terreno de capacidad forestal llega a un 70%.

"LA OBRA..."
(DE LA PRIMERA PAGINA)
amigos en América Latina? —Si, tengo muchos. Tristán de Alayde, en Brasil. Fui gran amigo también de Gabriela Mistral, la gran poetisa chilena hoy desaparecida. Ella escribió que un día el señor Frei sería Presidente de Chile. Ya ven ustedes cómo aquello se cumplió. Tenía como verdad de fondo una profecía de poetas.

Proyectan camino longitudinal por la costa para unir Concepción y Santiago
Provincia de Ñuble se uniría a esta vía por el camino Chillán a Tomé.

Obras Públicas del Ministerio del ramo, indican que Luis Erraz, a quien acompañan el Jefe del Departamento de Observación, Ingeniero Dario Lillo, y el del Departamento de Puentes, Ingeniero Oscar Benavides.

El Director General de Vialidad, por su parte, se refirió al propósito de construir un nuevo camino longitudinal entre Concepción y Santiago, a través de la costa, al cual se unirá la provincia de Ñuble por el camino de Chillán a Tomé, cuya habilitación definitiva se está solicitando desde hace años. (Vallejos, corresponsal.)

OBSEQUIO PARA FREI
Al ver un pequeño paquete le pregunté: —¿Le trae un regalo al Presidente? —Una cosa muy modesta. Es mi último libro, "Carnet de Notas".

En 30 días demócratacristianos levantaron Escuela en Linares
Se construyó en la localidad campesina de Llancaño y lleva el nombre de Irene Frei.— Atenderá la educación de 90 hijos de campesinos.

LINARES. Con el aporte de materiales y trabajo, el Partido Demócrata Cristiano, de Linares, construyó una escuela en la localidad de Llancaño, en el breve tiempo de treinta días, la que servirá para que entren en sus dos aulas 90 hijos de campesinos del lugar. Este plantel lleva el N° 55 y se le colocó el nombre de "Irene Frei", en memoria de la hermana del Presidente de la República, trágicamente fallecida.

La entrega oficial del local se llevó a efecto en una ceremonia oficial, la que contó con la presencia de los 33 personas que trabajaron en su construcción, los vecinos y jóvenes que cooperaron en la realización de esta iniciativa en apoyo a los planes educacionales del Presidente Frei. La construcción se inició el día 30 de mayo y la obra terminada se entregó el día 29 de junio.

SEIS HERIDOS GRAVES EN VOLCAMIENTO DE CAMIONETA
El accidente ocurrió en la Carretera Panamericana, cerca de Coquimbo.

Seis personas resultaron gravemente lesionadas al volcar una camioneta en la Carretera Panamericana, sector Totoralillo, cerca de Coquimbo. El vehículo accidentado tiene la patente CE-994, y era gobernado por Rigoberto Pérez. El volcamiento se debió a la rotura del neumático de una de las ruedas delanteras, lo que hizo que el conductor perdiera el control de la máquina.

Los heridos son Onofre Cisternas, Francisco Navarro Vivar, José González Tapia, Luis Vivar y el chofer, que fueron internados en el Hospital de Coquimbo.

UN NUEVO VIVERO
"Al final de mes se efectuará una visita a la provincia de Arauco, para estudiar la posibilidad de crear un nuevo vivero en esa provincia, que está fuertemente afectada por erosión, y donde el terreno de capacidad forestal llega a un 70%.

OBSEQUIO PARA FREI
Al ver un pequeño paquete le pregunté: —¿Le trae un regalo al Presidente? —Una cosa muy modesta. Es mi último libro, "Carnet de Notas".

En 30 días demócratacristianos levantaron Escuela en Linares
Se construyó en la localidad campesina de Llancaño y lleva el nombre de Irene Frei.— Atenderá la educación de 90 hijos de campesinos.

LINARES. Con el aporte de materiales y trabajo, el Partido Demócrata Cristiano, de Linares, construyó una escuela en la localidad de Llancaño, en el breve tiempo de treinta días, la que servirá para que entren en sus dos aulas 90 hijos de campesinos del lugar. Este plantel lleva el N° 55 y se le colocó el nombre de "Irene Frei", en memoria de la hermana del Presidente de la República, trágicamente fallecida.

La entrega oficial del local se llevó a efecto en una ceremonia oficial, la que contó con la presencia de los 33 personas que trabajaron en su construcción, los vecinos y jóvenes que cooperaron en la realización de esta iniciativa en apoyo a los planes educacionales del Presidente Frei. La construcción se inició el día 30 de mayo y la obra terminada se entregó el día 29 de junio.

OBSEQUIO PARA FREI
Al ver un pequeño paquete le pregunté: —¿Le trae un regalo al Presidente? —Una cosa muy modesta. Es mi último libro, "Carnet de Notas".

En 30 días demócratacristianos levantaron Escuela en Linares
Se construyó en la localidad campesina de Llancaño y lleva el nombre de Irene Frei.— Atenderá la educación de 90 hijos de campesinos.

LINARES. Con el aporte de materiales y trabajo, el Partido Demócrata Cristiano, de Linares, construyó una escuela en la localidad de Llancaño, en el breve tiempo de treinta días, la que servirá para que entren en sus dos aulas 90 hijos de campesinos del lugar. Este plantel lleva el N° 55 y se le colocó el nombre de "Irene Frei", en memoria de la hermana del Presidente de la República, trágicamente fallecida.

La entrega oficial del local se llevó a efecto en una ceremonia oficial, la que contó con la presencia de los 33 personas que trabajaron en su construcción, los vecinos y jóvenes que cooperaron en la realización de esta iniciativa en apoyo a los planes educacionales del Presidente Frei. La construcción se inició el día 30 de mayo y la obra terminada se entregó el día 29 de junio.

OBSEQUIO PARA FREI
Al ver un pequeño paquete le pregunté: —¿Le trae un regalo al Presidente? —Una cosa muy modesta. Es mi último libro, "Carnet de Notas".

En 30 días demócratacristianos levantaron Escuela en Linares
Se construyó en la localidad campesina de Llancaño y lleva el nombre de Irene Frei.— Atenderá la educación de 90 hijos de campesinos.

LINARES. Con el aporte de materiales y trabajo, el Partido Demócrata Cristiano, de Linares, construyó una escuela en la localidad de Llancaño, en el breve tiempo de treinta días, la que servirá para que entren en sus dos aulas 90 hijos de campesinos del lugar. Este plantel lleva el N° 55 y se le colocó el nombre de "Irene Frei", en memoria de la hermana del Presidente de la República, trágicamente fallecida.

La entrega oficial del local se llevó a efecto en una ceremonia oficial, la que contó con la presencia de los 33 personas que trabajaron en su construcción, los vecinos y jóvenes que cooperaron en la realización de esta iniciativa en apoyo a los planes educacionales del Presidente Frei. La construcción se inició el día 30 de mayo y la obra terminada se entregó el día 29 de junio.

OBSEQUIO PARA FREI
Al ver un pequeño paquete le pregunté: —¿Le trae un regalo al Presidente? —Una cosa muy modesta. Es mi último libro, "Carnet de Notas".

En 30 días demócratacristianos levantaron Escuela en Linares
Se construyó en la localidad campesina de Llancaño y lleva el nombre de Irene Frei.— Atenderá la educación de 90 hijos de campesinos.

LINARES. Con el aporte de materiales y trabajo, el Partido Demócrata Cristiano, de Linares, construyó una escuela en la localidad de Llancaño, en el breve tiempo de treinta días, la que servirá para que entren en sus dos aulas 90 hijos de campesinos del lugar. Este plantel lleva el N° 55 y se le colocó el nombre de "Irene Frei", en memoria de la hermana del Presidente de la República, trágicamente fallecida.

La entrega oficial del local se llevó a efecto en una ceremonia oficial, la que contó con la presencia de los 33 personas que trabajaron en su construcción, los vecinos y jóvenes que cooperaron en la realización de esta iniciativa en apoyo a los planes educacionales del Presidente Frei. La construcción se inició el día 30 de mayo y la obra terminada se entregó el día 29 de junio.



EL PRESIDENTE de la Empresa Editora Zig-Zag, Arturo Infante Biggs —a la derecha— anuncia oficialmente el Primer Concurso Hispanicoamericano de la Novela en una reunión celebrada ayer. En el grabado, de izquierda a derecha: el senador y escritor Baltazar Castro; el Rector de la U. Católica Monseñor Alfredo Silva Santiago; Magdalena Touché de Infante, y los diplomáticos Antonio José Lemos y José Martínez Cobo, y Arturo Infante Biggs, de Zig-Zag.

Baltazar Castro; el Rector de la U. Católica Monseñor Alfredo Silva Santiago; Magdalena Touché de Infante, y los diplomáticos Antonio José Lemos y José Martínez Cobo, y Arturo Infante Biggs, de Zig-Zag.

LA APERTURA DE UNA CALLE EN EL FORESTAL MEJORARA CIRCULACION DEL SECTOR MAPOCHO

Las obras que se ejecutan no afectarán la belleza del paseo.— Facilitarán, en cambio, el acceso desde y hacia la ribera norte del Mapocho, a través de las calles Mac-Iver y Miraflores

Los trabajos que se realizan en el Parque Forestal para descongestionar la circulación de vehículos en Santiago, que es uno de los problemas más graves, no afectará la belleza de ese paseo. Las obras se ejecutan en una reducida área y sólo demandarán la eliminación de no más de cuatro árboles.

Este ha sido ampliamente recomendado por organismos técnicos, gubernativos y municipales y las medidas adoptadas dan cumplimiento al Plan de Vialidad de la comuna y aprobado por la Municipalidad en 1962.

El Parque Forestal es uno de los paseos más bellos de Santiago. Cubre una superficie de 111.000 metros cuadrados y tiene un área verde aproximada de 53.765 metros cuadrados. Es obra del paisajista francés Jorge Dubos y fue inaugurado en 1901 bajo la Intendencia de Enrique Cousiño.

Los trabajos que se ejecutan mejorarán el acceso desde y hacia la ribera norte del río Mapocho en el sector sur, a través de las calles Mac-Iver y Miraflores.

Hasta la fecha se han recolectado 300 toneladas de conos, o sea, frutos de pino insignis, lo que da un total de seis toneladas de semillas. Estos conos están siendo acondicionados para que queden aptos para extraer la semilla, en secaderos especialmente contruidos en Chillán por la Dirección de la IV Zona Forestal.

Los trabajos que se ejecutan mejorarán el acceso desde y hacia la ribera norte del río Mapocho en el sector sur, a través de las calles Mac-Iver y Miraflores.

Los trabajos que se ejecutan mejorarán el acceso desde y hacia la ribera norte del río Mapocho en el sector sur, a través de las calles Mac-Iver y Miraflores.

Los trabajos que se ejecutan mejorarán el acceso desde y hacia la ribera norte del río Mapocho en el sector sur, a través de las calles Mac-Iver y Miraflores.

Los trabajos que se ejecutan mejorarán el acceso desde y hacia la ribera norte del río Mapocho en el sector sur, a través de las calles Mac-Iver y Miraflores.

Los trabajos que se ejecutan mejorarán el acceso desde y hacia la ribera norte del río Mapocho en el sector sur, a través de las calles Mac-Iver y Miraflores.

Los trabajos que se ejecutan mejorarán el acceso desde y hacia la ribera norte del río Mapocho en el sector sur, a través de las calles Mac-Iver y Miraflores.

Los trabajos que se ejecutan mejorarán el acceso desde y hacia la ribera norte del río Mapocho en el sector sur, a través de las calles Mac-Iver y Miraflores.

Los trabajos que se ejecutan mejorarán el acceso desde y hacia la ribera norte del río Mapocho en el sector sur, a través de las calles Mac-Iver y Miraflores.

Los trabajos que se ejecutan mejorarán el acceso desde y hacia la ribera norte del río Mapocho en el sector sur, a través de las calles Mac-Iver y Miraflores.

Los trabajos que se ejecutan mejorarán el acceso desde y hacia la ribera norte del río Mapocho en el sector sur, a través de las calles Mac-Iver y Miraflores.

Los trabajos que se ejecutan mejorarán el acceso desde y hacia la ribera norte del río Mapocho en el sector sur, a través de las calles Mac-Iver y Miraflores.

Los trabajos que se ejecutan mejorarán el acceso desde y hacia la ribera norte del río Mapocho en el sector sur, a través de las calles Mac-Iver y Miraflores.

Los trabajos que se ejecutan mejorarán el acceso desde y hacia la ribera norte del río Mapocho en el sector sur, a través de las calles Mac-Iver y Miraflores.

Los trabajos que se ejecutan mejorarán el acceso desde y hacia la ribera norte del río Mapocho en el sector sur, a través de las calles Mac-Iver y Miraflores.

Los trabajos que se ejecutan mejorarán el acceso desde y hacia la ribera norte del río Mapocho en el sector sur, a través de las calles Mac-Iver y Miraflores.

Los trabajos que se ejecutan mejorarán el acceso desde y hacia la ribera norte del río Mapocho en el sector sur, a través de las calles Mac-Iver y Miraflores.

Los trabajos que se ejecutan mejorarán el acceso desde y hacia la ribera norte del río Mapocho en el sector sur, a través de las calles Mac-Iver y Miraflores.

Los trabajos que se ejecutan mejorarán el acceso desde y hacia la ribera norte del río Mapocho en el sector sur, a través de las calles Mac-Iver y Miraflores.

Los trabajos que se ejecutan mejorarán el acceso desde y hacia la ribera norte del río Mapocho en el sector sur, a través de las calles Mac-Iver y Miraflores.

Los trabajos que se ejecutan mejorarán el acceso desde y hacia la ribera norte del río Mapocho en el sector sur, a través de las calles Mac-Iver y Miraflores.

Los trabajos que se ejecutan mejorarán el acceso desde y hacia la ribera norte del río Mapocho en el sector sur, a través de las calles Mac-Iver y Miraflores.

CINCO ESCOLARES PERIERON AHOGADOS AL VOLCAR UN

Accidente ocurrió en provincia de Linares

PUERTO MONTE, (U.P.I.). (Urgente).— Cinco niños ahogados el domingo en la noche en un lugar denominado Llanquihue, cerca de la villa de Llanquihue. Los niños murieron al volcar un bote cargado de alumnos de la Escuela Mista de Llanquihue.

El accidente ocurrió cuando la embarcación, a las 10 horas, se encontraba en el río Llanquihue, a unos 200 metros del lugar donde se encontraba el bote. Los niños, que eran de la Escuela Mista de Llanquihue, murieron al volcar el bote.

A MAS DE 31 AÑOS DE PRISION CONDENAN A BANDA DE LADRONES
En 17 oportunidades —en sólo dos meses— "hogares y negocios céntricos" Concepción.

A más de treinta y un años de prisión, la Corte de Apelaciones de Concepción a una banda de ladrones que en un período de dos meses cometieron robos a domicilios particulares y negocios, una cantidad de 50 mil escudos en especies sustraheridas.

El jefe del grupo de ladrones, José Arturo Henríquez Vergara, alias "El Tomate", 20 años, soltero, fue condenado a diez años y un día de presidio y fue el único que recurrió a la Corte Suprema.

Los restantes componentes de la banda no apelaron y aceptaron conforme el castigo impuesto por la Corte de Apelaciones de Concepción. Ellos son Alfonso Guerrero Pavez, 21 años, alias "El Tony", condenado a diez años y un día y junto con el jefe eran los cerebros en los robos; José Antonio Valdes Castillo, 22 años, alias "El Malambo", condenado a cinco años y un día.

HIZO EXPLOSION DETONANTE EN BOCA: ESTABA EN LA CIUDAD DE VALPARAISO
En la ciudad de Valparaíso, un obrero explotó un detonante en la boca, causando graves lesiones.

ASI QUEDO LA FURGONETA HO-10, de Santiago, al volcar espectacularmente
18 horas de ayer, en Santa Rosa, altura del Paradero 30, y, enseguida, por un canal que corre por el sector. El vehículo era conducido por su propietario, Juan Gerardo Valenzuela, quien dijo a la policía que no sabe cuáles fueron las causas mecánicas que sufrió el automóvil, que le impidieron controlarlo. El accidente sólo resultó con lesiones leves.

Mantequilla y leche de polvo llegaron al país
Chile exportará 15 mil toneladas de porotos a Alemania y a Francia.

Mil toneladas de mantequilla, procedente de Argentina y Estados Unidos, se están descargando en Valparaíso según informó ayer el gerente Comercial de la Empresa de Comercio Agrícola, ECA, Belisario Velasco.

También se descargará una partida de 1.000 toneladas de leche en polvo, procedente de Bélgica, Holanda y Estados Unidos. Estas importaciones se realizan con el fin de cubrir parte del déficit de productos lácteos, que siempre sufre el país durante la temporada invernal.

Informó Velasco que la ECA importará mil toneladas de porotos coscorrones, acordados en Argentina. Esta variedad de porotos tiene gran demanda interna, y la cosecha chilena fue precaria, de tal manera que se ha hecho necesario importar algunas partidas para su consumo. En cambio, las variedades cristal y red

SE QUITO LA VIDA LANZANDOSE A LAS RUEDAS DE UN TREN
Oswaldo Caamaño Torres, de 27 años de edad, se quitó la vida lanzándose al paso del tren de pasajeros que cubre el recorrido entre Concepción y Chillán.

El suceso tuvo lugar a la altura del kilómetro 97 de la vía férrea, cuando Caamaño se lanzó al paso del convoy.

CUATRO PERSONAS AMENAZADAS POR LA HIDROFOBIA
Cuatro personas mordidas por perros deben presentarse a la brevedad a centros asistenciales del SNS, todas ellas amenazadas de contraer la hidrofobia, sólo han recibido la primera dosis de la vacuna antirrábica.

Autoridades sanitarias las individualizaron como: Lila Gallegos R., de 30 años de edad, con domicilio en calle "Anibal Pinedo", pasaje 1, quien fue mordida el 19 de julio, y atendida de emergencia en la Posta N° 2; María Muñoz Quintana, de 44 años, domiciliada en Camino Agrícola sin, mordida por perro el 3 de julio último; José Navarro Campos, de 6 años de edad, con domicilio en Población "San Gregorio", mordido también el 3 de julio, y atendido en la Posta N° 2; y Mónica Trejos Sandoval, de 13 años de edad, domiciliada en "Los Pajaritos", mordida en esa misma fecha, y atendida de urgencia en la Posta N° 3.

HOMICIDA VOLVIO AL DE SU CRIMEN: FUE DETENIDO
Funcionarios de la Brigada de Homicidios en la madrugada de ayer a Hernán Estay, autor del homicidio de Luis Alberto Campos, de 28 años de edad. El crimen fue cometido el 28 de mayo frente al N° 2531 de la calle Nueva de Maipo.

Se hizo ayer cerca del lugar. Las averiguaciones practicadas por la Brigada de Homicidios permitieron establecer que la víctima fue asesinada, se encontraba bebiendo en el sitio del crimen, que se encontraba en las proximidades del sitio del crimen. En la mañana de ayer, Soto Soto fue presentado al Quinto Juzgado del Crimen de Maipo.

TRES HERIDOS AL INFLAMARSE ANAFE DONDE FREIAN
Una familia completa, compuesta por tres personas, resultó con quemaduras de gravedad al inflamarse un anafe en el que se cocinaba la comida. Los heridos fueron internados en el Hospital de Concepción.

Medidas Urgentes Para Acelerar el Plan Habitacional Adoptó Nuevo Vice de CORVI

préstamos especiales a comunas rurales damnificadas.— Urbanizan terrenos para erradicar a sectores marginales.— Rápida tramitación de solicitudes de préstamos

MAXIMA Celeridad

En sus funciones, en calidad de Vicepresidente de la Corporación de la Vivienda, el Fiscal de esa institución, abogado Eduardo Triay, ordenó diversas medidas, entre las que se destacan especialmente las siguientes:

También dispuso máxima celeridad para los trámites a que están sometidas las solicitudes de préstamos para Viviendas Mínimas, de modo que estas formas de financiamiento lleguen rápidamente a los interesados. Se otorgarán, además, préstamos especiales para que los damnificados por el sismo último en la provincia de Santiago puedan construir medianas y resolver transitoriamente a los interesados. Se otorgarán, además, financiación por el sismo, especialmente en las comunas rurales y populares de esta provincia.

Por otra parte, el Vicepresidente Subrogante delegó facultades administrativas en los jefes de

departamentos y subdepartamentos, de modo que estos puedan resolver inmediatamente las situaciones de urgencia que se produzcan, haciendo más rápida toda la tramitación interna de la Corporación.

INFORME AL CONSEJO

El Fiscal Triay rendirá cuenta al Consejo en su sesión de mañana miércoles sobre el estado administrativo, financiero y de organización de la CORVI, como asimismo de la labor que debe cumplir en el presente año para lograr las cifras que se le han fijado dentro del plan general de vivienda del Gobierno del Presidente Eduardo Frei.

VICE DE CORVI



En la mañana de ayer asumió las funciones de Vicepresidente Ejecutivo de la Corporación de la Vivienda, el Fiscal de ese mismo organismo, Eduardo Triay, quien aparece en el grabado.

PARTEN NORMAS PARA CONFECCION

PRESUPUESTO PARA EL AÑO 1966

PROYECTO DE LEY DEBE SER ENVIADO AL CONGRESO ANTES 31 DE AGOSTO

Se han establecido nuevas normas para la confección de presupuestos de los servicios públicos y empresas estatales, según se supo en el Ministerio de Hacienda.

Estos proyectos de presupuestos corresponden al año próximo y entre todos conforman el presupuesto general de la Nación, que debe ser enviado al Congreso Nacional a más tardar el 31 de agosto.

LAN Y ANGOL CUENTAN YA 2 CENTRALES DE COMPRAS

Piden Expropiación de un Fundo



Una delegación de dirigentes campesinos presididos por el diputado demócratacristiano Andrés Aylwin Azocar, y acompañados por el regidor de Melipilla, Alberto González Godoy, y el presidente del PDC, en esa misma localidad, Manuel Humberto Rivera, se entrevistó ayer con el Vicepresidente de la Corporación de Reforma Agraria y solicitaron la expropiación del fundo Culiprán, de mil y sesenta hectáreas, propiedad de Eduardo Marín, por estar mal trabajado. En el predio trabajan 200 campesinos, quienes han tenido en muchas oportunidades conflictos con su patrón, el que hasta la fecha ha desconocido los convenios suscritos por actas de avenimiento. El diputado Aylwin habló en la Cámara sobre la necesidad de expropiar este fundo, para cumplir dos objetivos específicos, hacer justicia a los trabajadores y lograr una mejor producción de sus extensiones. El Vicepresidente de la CORA, Rafael Moreno informó que en el curso de la semana iba a dar respuesta a la petición.

ENTREGARAN HOY LOS PREMIOS DE PERIODISMO DEL AÑO 1964

En ceremonia que se efectuará a mediodía de hoy en el Teatro Camilo Henríquez, el Círculo de Periodistas hará entrega de los Premios Nacionales de Periodismo, correspondientes al año 1964.

Los profesionales que han sido agraciados con las distinciones, son Raúl Morales Álvarez, con premio en Redacción; Jorge Delano F., en Dibujo; Carlos Sander, en Crónica; y José Fernández, en Fotografía.

Al acto han sido invitados el Ministro de Educación, el Rector de la Universidad de Chile, los presidentes del Senado y de la Cámara de Diputados, representantes del Colegio y de las Escuelas de Periodismo, directores de diarios.

Se advierte que la ceremonia de hoy tendrá libre acceso para el público que lo desee, y en ella se desarrollará un variado programa artístico, a cargo de conocidos elementos artísticos.

PETROLEO DIESEL

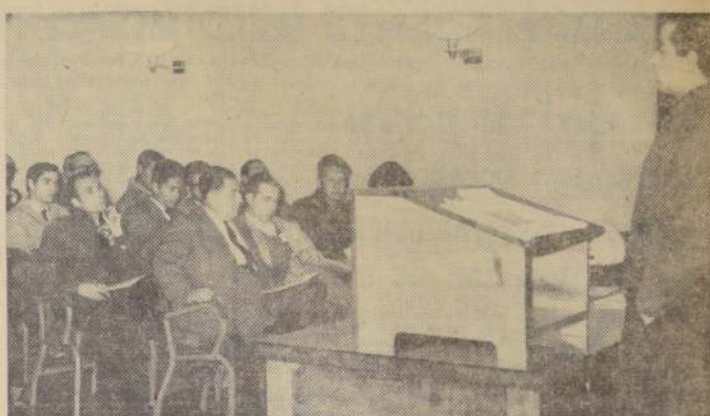
CALEFACCION A DOMICILIO

ANTIVERO

DISTRIBUIDOR OFICIAL

AGENCIA MACKENNA 264-Tel. 393499

CELEBRARON DIA DEL GANADERO



Ganaderos y agricultores de todo el país participaron ayer en los actos con que el Instituto de Investigaciones Agropecuarias conmemoró "El Día del Ganadero". Esta celebración se llevó a efecto en la Estación Experimental "La Platina" del citado Instituto. EN EL GRABADO, el ingeniero agrónomo Hernán Rivadeneira en el curso de una charla sobre los diferentes aspectos de los estudios sobre ganadería.

Demanda interna de salitre se triplicó en últimos años

Mejorarán comercialización para evitar dificultades en los pedidos

La Sociedad Nacional de Agricultura planteó al Ministro de Agricultura, Hugo Triay, las dificultades que enfrentan los agricultores chilenos para la adquisición de salitre.

De acuerdo con las instrucciones del Secretario de Estado, la Directiva de la Sociedad Nacional de Agricultura habló con la Corporación de Ventas de Salitre y Yodo (COVENSA), cuyos personeros señalaron que la falta de este producto, en diversas estaciones ferroviarias, proviene de una gran demanda, que en los últimos seis meses se ha elevado por sobre las 140 mil toneladas, lo que significa un fuerte incremento en relación con años anteriores.

Frente a lo antes dicho, se puede hacer presente que, entre los años 1960 y 1964, las ventas de salitre a la agricultura chilena se habían más que triplicado (aumentaron de 38 mil a 190 mil toneladas anuales), lo que demuestra el creciente interés de los productores en el empleo de este fertilizante.

COVENSA impartió instrucciones a fin de regularizar las entregas de salitre en las diferentes zonas agrícolas. Como los precios han experimentado un alza del 19%, se dio orden de respetar el precio antiguo en las entregas a todos aquellos agricultores que alcanzaron a cursar sus órdenes con anterioridad a la fecha en que fue autorizado el referido aumento.

La SNA ha solicitado a los agricultores que comuniquen a la Sociedad cualquier dificultad que se produzca en el apro-

visionamiento de este producto, a fin de hacerla llegar a prestado para solucionar cualquier dificultad.

SE SOLUCIONARON CONFLICTOS QUE AFECTABAN A 1.341 TRABAJADORES

Bajó el número de huelgas en el país a 12, según informó el Ministerio del Trabajo.

Un total de 1.341 trabajadores dejaron solucionados ayer sus conflictos a través del Ministerio del Trabajo y Previsión Social y sus servicios dependientes, con especial intervención del Ministro William Thayer, el Subsecretario del Trabajo, Emiliano Caballero, y el Jefe de Conflicto, Guillermo Videla.

Los conflictos que quedaron solucionados ayer, según informó el Ministerio del Trabajo, corresponden a 360 obreros de la Compañía Cerro Negro, de Copiapó, que estaban en huelga desde hace siete días y que obtuvieron la fijación de un salario mínimo de siete escudos diarios, más porcentajes de reajuste en escala

decreciente para los salarios superiores al mínimo; 250 empleados de la Compañía Minera Santa Fe, de Chañaral, que estaban en huelga desde 19 días y 50 obreros de la Hacienda Bellavista, de San Felipe, que estaban en huelga desde hace 12 días.

Además, se reintegraron a su trabajo 46 obreros de la firma constructora Gidi y Cia., de Mulchén; 180 de la firma constructora Matasá, y 355 obreros de la Compañía Minera Flor de Chile, que habían paralizado por salarios insolutos.

Con estas soluciones, el número de huelgas baja a 12 y afecta a un total de 7.670 obreros.

16 MILLONES PAGO IMPUESTOS POR LAS BOLETAS PREMIADAS

53 cheques por un valor total de 16 millones, 950 mil pesos, hizo entrega el Jefe del Departamento de Compras y Ventas de Impuestos Internos, por boletas premiadas en los sorteos mensuales que están dentro del plazo legal de tres meses para ser cobradas y que han sido tramitadas últimamente.

Cheques por un millón de pesos cada uno, cobraron tres personas: doña Kenny Cortés, de Arica; doña Sara Robles Robles, de Santiago; y doña Judith Cortés, de Longuimay.

Cheques por medio millón de pesos, cada uno, cobraron 24 personas, de las localidades de: Antofagasta, Valparaíso, La Serena, Coquimbo, San Felipe, Valparaíso, Viña del Mar, La Calera, Quilpué, Santiago, Talca, Chillán, Talcahuano, Curanilahue, Angol y Punta Arenas.

Además, cobraron 26 cheques de 75 mil pesos, cada uno, personas de: Antofagasta, La Serena, Coquimbo, Los Andes, Valparaíso, Viña del Mar, Quilpué, Santiago, Maipo, San Bernardo, Temuco, Valdivia, Osorno y Pto. Montt.

CURSOS PARA CENTROS DE MADRES INAUGURARAN EN DOS POBLACIONES

Dos cursos de capacitación para Centros de Madres inicia hoy Promoción Popular. Uno se efectuará en la Población Las Mercedes, en la sede del club deportivo ubicado en calle Santa Petronila N° 220. El otro, en la Población José Mi-

guel Carrera, en Recoleta. Estos cursos forman parte del programa de la Consejería de Promoción Popular para capacitar dirigentes de los Centros de Madres en las poblaciones marginales de la capital.

ESTUDIAN REBAJAS A LOS PRECIOS DE MEDICAMENTOS

El ex Director del Servicio Nacional de Salud (SNS), doctor Hernán Urrutia Merino, fue designado por el Comando Nacional Conci para la Comisión de Estudio de la Comercialización de los medicamentos, específicos y otros artículos de farmacia.

Bajo su presidencia, y con la asistencia del diputado Mario Hamuy, presidente de CONCI, y representante de la Unión de Farmacias, que asocia a todos los dueños de farmacias, se constituyó ayer oficialmente esa Comisión.

En reuniones futuras, la Comisión estudiará el precio de los medicamentos y fijará márgenes de su comercialización.

Estudian planificación para los países latinoamericanos

Expertos y representantes de organismos internacionales trabajan en Santiago

Para realizar un profundo estudio de los problemas que plantea la planificación de los países latinoamericanos, se realiza en Santiago el Seminario de Organización y Administración de Planeamiento.

En la reunión, convocada por el Instituto Latinoamericano de Planificación Económica y Social, participan economistas, Ministros de Estado, altos funcionarios del Banco Mundial, de la OEA, del BID, de la CEPAL y directores de varios de los organismos nacionales de planificación.

En los debates se han examinado cuáles pueden ser, según cada país, los mecanismos básicos del sistema de planificación y las condiciones

político-sociales requeridas para asegurar y lograr el desarrollo, en función de las necesarias transformaciones de las infraestructuras.

Los estudios realizados permitirán llegar a conclusiones

que pueden aplicarse en el futuro a situaciones comunes, lo mismo que encontrar soluciones para las trabas que dificultan el funcionamiento eficiente de los sistemas de planificación.

AYER QUEDO SOLUCIONADO CONFLICTO DEL CITY BANK

Acta de avenimiento será firmada hoy al mediodía en el Ministerio del Trabajo.

Hoy quedará solucionado el conflicto del First National City Bank de Santiago, cuyo personal estuvo en huelga por espacio de 18 días, en apoyo a su pliego de peticiones, de mejoramiento económico.

El acta de avenimiento será firmada al mediodía en el Ministerio del Trabajo y Previsión Social.

BASES DEL CONVENIO.— Después de todo un día de conversaciones y estudios, anoche, cerca de las 20 horas, ante el Jefe de Conflicto, Guillermo Videla se logró llegar a un acuerdo en base a las siguientes fórmulas: Se filan 11,30 gratificaciones (meses), de las cuales, 2 de ellas pasarán a incrementar el sueldo mensual; 25% de vital para asignaciones de casa; 25% de vital por nacimiento; 10 por ciento de vital para Escuelas por cada escolar; y 25% de vital para cuota mortuoria.

Esta fórmula tendrá el carácter de Convenio Colectivo, y su duración será de dos años, empezando a regir del 1.º de enero del presente año hasta el 31 de diciembre de 1966. Pero, en enero de 1966, el personal recibirá una bonificación compensatoria de 320 sueldos, aparte del reajuste legal que se fije para ese año, el que será aumentado en un 3% voluntariamente por la Gerencia.

OTROS PLEGIOS.— En la solución de este conflicto participaron el presidente de la Federación Bancaria, Salustio Montalva, el abogado Francisco Jeldres, asesorando a los dirigentes sindicales del City Bank, que preside Bartolomé Blanche y el abogado Samuel Giaro, y el Vicepresidente del City, William St. Aubin, y el subgerente Raúl Guzmán, por la representación patronal.

Montalva informó que mañana tendrá comparendo para el pliego del Banco Sudamericano, y próximamente, de los Bancos Israelita, Francés y del Trabajo.

POLITICA DE AHORRO COMBINADO SE ANALIZA EN BANCO DEL ESTADO

El presidente del Banco del Estado, Raúl Devés, convocó a los agentes de todas las sucursales de Santiago, a una reunión efectuada la semana pasada, en la que dio a conocer algunas líneas de la política general del Banco e intercambiar ideas al respecto. Asistieron, además, los Gerentes de Fomento y Promoción, de la Oficina Central y los Subgerentes de la 3ª Zona y de Contabilidad.

En esta oportunidad se analizó el sistema combinado de Ahorro Previo y Financiamiento, que se pondrá en práctica próximamente y mediante el cual el Banco del Es-

tado amplía su campo de ayuda social. Esta nueva modalidad permitirá a los imponentes de ahorro adquirir bienes necesarios de equipamiento para el hogar, de buena calidad y a un precio fijo y económico.

Raúl Devés, abordó también, en líneas generales, la necesidad de la descentralización administrativa en la institución, que dará mayor dinamismo al servicio y permitirá a los agentes, principalmente, resolver con más agilidad y prontitud los requerimientos de los clientes y las necesidades de su zona de influencia.

CONCURSO PARA AUXILIARES DE TIERRA



UD. TAMBIEN PUEDE SER AUXILIAR DE TIERRA DE LAN-CHILE SI REUNE LOS SIGUIENTES REQUISITOS:

- NACIONALIDAD: Chilena o extranjera residente
- ESTADO CIVIL: Soltero
- ESTUDIOS: 5º año de Hdes. o estudios equivalentes
- IDIOMAS: Dominio amplio del inglés
- FISICO: Estatura máxima 1,74 y mínima 1,60 mts. de estatura. Peso mínimo 52 kgs. máximo 65 kgs. de acuerdo a la estatura.
- EDAD: Mínimo 25 años.

Si además de los requisitos anteriores, Ud. no usa lentes ópticos, tiene una salud compatible con el servicio, excelente presencia y es aprobada en los exámenes de selección le rogamos presentarse en el Departamento del Personal, Los Cerrillos, el Lunes 19, Martes 20 y Miércoles 21 del pte.

LAN-CHILE

¡Aquí Hablan los Sindicatos, Cooperativas, Campesinos y Pobladores!

LA VERDAD SOBRE EL CONFLICTO PORTUARIO

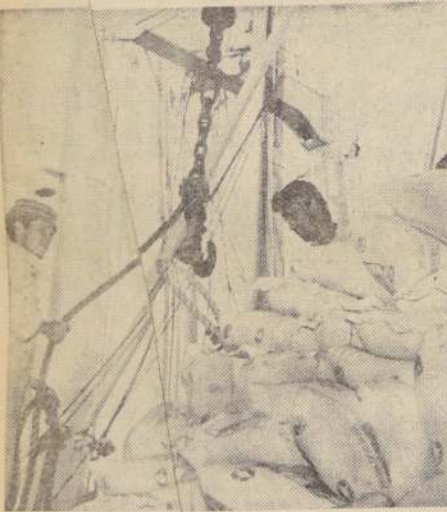
"La Empresa Portuaria de Chile no tiene ningún problema con los obreros portuarios, por el contrario, la situación ha sido en todo momento de máxima garantía a todos los trabajadores que laboran en el puerto de Valparaíso, fueron las palabras de Sergio de la Fuente, Director de EMPORCHI, en la entrevista que sostuvo con un grupo de periodistas de Valparaíso y la capital, para dar a conocer los antecedentes del conflicto de los portuarios.

En duda, estas palabras podrían llamar la atención, tratándose de una huelga que lleva varias semanas de desarrollo, pero revisando sus antecedentes, vemos con suma claridad que sólo se trata de una verdad irrefutable. Sin embargo, se ha hecho de este movimiento huelguístico epicentro de los ataques al Gobierno, por parte de sus opositores obstinados.

Los ataques han recrudecido día a día, inventándose las más inverosímiles historias acerca del problema portuario, tratado de señalar al Gobierno como culpable de este conflicto.

ANTECEDENTES

La historia del problema se remonta dos meses a la fecha, cuando se realizó en



EN PLENA LABOR.—Pese a las reiteradas declaraciones de la prensa opositora de que había congestión en el puerto por motivos del conflicto, éste se desarrolló con toda normalidad. Ni la huelga de los trabajadores de la Grace en Nueva York, ni el cierre del puerto, afectaron el normal despacho de naves surtas en la bahía.

Diputado Argandoña desmiente su participación en foros del cobre

Aparte de las declaraciones del dirigente Bernardino Castillo que puntualizan las declaraciones de la Confederación Nacional de Trabajadores del Cobre, agregamos ahora las del diputado Juan Argandoña, en la que desmiente a la mencionada Confederación respecto a su supuesta intervención en foros y concentraciones realizadas en Antofagasta.

Esta declaración dice textualmente lo siguiente:

"Frente a algunas publicaciones de prensa que me han aparecido señalando a foros y concentraciones de la Confederación de Trabajadores del Cobre en Chuquibambilla y Tocopilla y en relación a un supuesto paro acordado por los trabajadores para oponerse al proyecto sobre nueva política del cobre que envió al Ejecutivo y que se discute en el Congreso Nacional, deseo puntualizar lo siguiente:

1.º— No concurrí a ninguna de estas concentraciones a que invitó la Confederación de Trabajadores del Cobre, por el carácter marcadamente político, de oposición al Gobierno que ellas tuvieron dando que concurrirían parlamentarios que nada tienen que ver con las zonas cupreas y la Confederación había invitado específicamente a los parlamentarios de esas zonas.

2.º— He sido durante muchos años dirigente del cobre y tengo profundo respeto por las organizaciones sindicales y por la organización de la Confederación de Trabajadores del Cobre y creo que es un mal camino mezclar o tomar como herramientas a estas organizaciones, para hacer política abierta. Esto debilita más que fortalece a las organizaciones sindicales.

3.º— El periódico "Cobre" de la Confederación de Trabajadores, nada ha dicho sobre el hecho de que la Cámara de Diputados aprobó una indicación del Sr. Ministro del Trabajo, William Thayer, que establece que el Presidente de la República tendrá un plazo de 120 días para modificar el Estatuto de los Trabajadores del Cobre, recibiendo las observaciones de la CTC. Tampoco ha publicado nada sobre la indicación aprobada que establece que alguna comisión consultiva por los trabajadores del Cobre a través de representantes de la industria, actúe de asesoramiento o asesoría a los fallos arbitrales podrán ser disminuidos o cancelados si tampoco se ha referido a la indicación que establece que

tuarios se dividió en dos sectores: una Federación, dirigida por Salvador Yáñez, y el resto agrupados en el Consejo Nacional de Portuarios. Pero de aquí resultó una diferencia manifiesta. Porque, por un lado, el Consejo Nacional agrupaba a 11 puertos, mientras que la Federación dirigida por Yáñez, sólo reunía a Valparaíso y parte de Talcahuano.

A la postre, fue esta última fracción, obedeciendo a consignas comunistas y socialistas, la que pidió ir a la huelga, siendo rechazada de plano por el resto de los puertos de Chile.

Pues bien, a pesar de ello, algunos sectores del puerto de Valparaíso iniciaron paros parciales en sus labores, de dos horas por turno, pero que en realidad eran cuatro, en los dos turnos. En buenas cuentas, lo que se trabajaba era muy poco, por lo que se decretó el cierre del puerto de Valparaíso.

Pero, en todo esto no hay sólo una razón eminentemente política, sino una razón discriminatoria dentro del propio gremio de portuarios: la diferencia de sueldos existente entre los obreros de los muelles de Valparaíso era manifiesta.

DECRETO 303

"Tenemos casos, en que existen desproporcionalidades que sólo pueden crearse mostrando planillas que verifican estas diferencias de sueldo. Esto es lo que venía a remediar el Decreto 303, del 28 de junio pasado. Racionalización de las faenas portuarias", dijo Sergio de la Fuente.

O sea, en buenas cuentas, lo que se trata de hacer con este decreto es dar a todos una igualdad de oportunidades: a mayor rendimiento, mayores salarios, racionalizando las faenas portuarias. Exista por otra parte el sistema de trabajo que imperaba en la empresa, ésta estaba a punto de la quiebra, ya que adeudaba a la fecha la estratificación suma de diez millones de escudos, lo que reducía, lógicamente, en una desmoralización exagerada en los salarios, a menos de mantener en gran cantidad, un nutrido

grupo de cesantes dentro de la empresa.

Por último el punto principal del Decreto N° 303, el que decía relación con los horarios de los movilizados portuarios.

Mediante un decreto, el 408, que regía desde 1962, los movilizados portuarios de playa y cubierta, tenían por consecuencia la paralización de las faenas, ya que en muchos casos, cuando llegaban al turno los de playa, los de cubierta ya se habían retirado.

Todo esto trajo a colación interminables horas de espera que a final de mes debían ser canceladas por la empresa portuaria.

Propuestos estos cambios a los dirigentes portuarios, éstos se negaron rotundamente a aceptar los nuevos puntos, a pesar de que la gran mayoría de los compañeros que mes a mes recibían sumas inferiores a los 300 escudos.

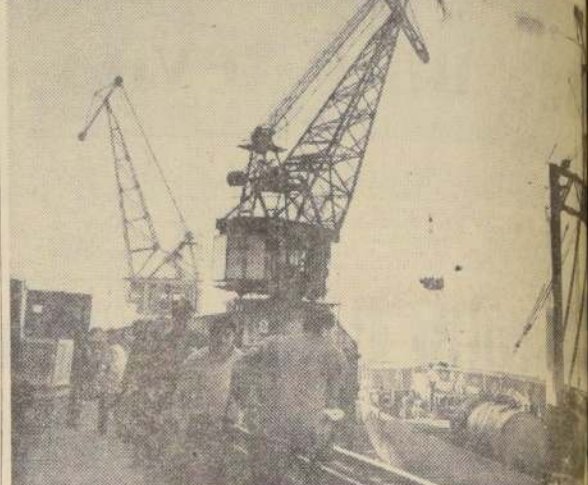
TERRORISMO

Todos estos factores sembraron dentro de algunos sectores privilegiados la discordia, declarando una huelga, que a la postre a significó un perjuicio para la gran mayoría de los obreros de bajos salarios.

Con el fin premeditado de mantener sus privilegios de grandes rentas, estos sectores han declarado un ambiente de guerra en contra de los trabajadores portuarios, asaltándolos a la salida de sus diarias labores en los muelles.

En reunión, citada por la CUT, en presencia de parlamentarios del FRAP y del senador radical, Julio Durán, Salvador Yáñez, hizo un llamado público a los obreros en huelga para no dejar ingresar a sus trabajos a los obreros portuarios.

Día a día, los ataques han continuado sembrando el pánico dentro de los muelles, ya que actualmente laboran en Valparaíso, ya que se ven amenazados por bandas de matones, que atacan, muchas veces, con armas de fuego. Sin



TRANQUILIDAD ABSOLUTA.— Este es el panorama que se muestra diariamente faenas portuarias. La mayor parte de los trabajadores de la EMPORCHI trabajan con la nueva modalidad que termina con la discriminación en los salarios, justo, pagando más al que trabaja más, no ha gustado a quienes se dicen las igualdades.

embargo, esta situación está siendo normalizada por Carabineros del puerto, quienes han sofocado en gran parte los movimientos terroristas implantados por agitadores políticos que lo único que defienden son los altos salarios de un reducido grupo de obreros.

NORMALIZACIÓN DE FAENAS

Por otra parte, la situación del puerto ha sido normalizada por completo. Diariamente se están cargando y descargando un total de toneladas, en muchos casos superior al movimiento ordinario antes del paro.

Respecto a la gran dotación de personal que tenía el puerto, 2.040 obreros, el director, Sergio de la Fuente, dijo lo siguiente: "Estamos actual-

mente trabajando con 700 obreros en un turno. Es por eso que pensamos que, con una dotación cercana a 1.800 trabajadores, el puerto, en los dos turnos va a quedar totalmente normalizado.

En ningún caso, —aseveró de la Fuente—, el resto del personal va a quedar desempleado, por el contrario, muchos de ellos, alrededor de unos 500 están en situación de acogerse a jubilación con una renta mínima de \$9.1200 a lo menos.

El resto del personal que quedará fuera de la empresa, sería indemnizado mediante una cuota de un vital a lo menos, durante diez o doce meses. Asimismo, recalcó, las garantías ya adquiridas por los trabajadores no serán afectadas en lo más mínimo.

LAS CONTESTACIONES

Hasta el momento, las contestaciones de la prensa opositora de la empresa, han sido de poca monta y se han limitado a la crítica y a la invención de historias. En la práctica, la empresa ha normalizado su funcionamiento y los trabajadores han regresado a sus labores. La huelga ha sido un episodio aislado que no afecta la actividad normal del puerto.

Carta a los Trabajadores Chilenos es Crudo Análisis de la Realidad Sindical

Dice el dirigente Bernardino Castillo, al responder a los ataques lanzados por la Confederación del Cobre, adherido a dicha carta, como persona

El Presidente del Sindicato de Empleados de Tocopilla y Secretario de Conflictos de la Confederación de Trabajadores del Cobre, Bernardino Castillo, en una carta que responde a los infundados cargos de la Confederación de Trabajadores del Cobre, respecto de su adhesión a la Carta a los Trabajadores Chilenos enviada por los sindicalistas de la Democracia Cristiana, respecto del próximo IV Congreso Nacional de la CUT.

Castillo coloca las cosas en su lugar, y responde a maliciosas declaraciones de la CTC, respecto de su actuación. Dicha carta, dice lo siguiente:

"La Confederación de Trabajadores del Cobre entregó con fecha 6 del presente, una declaración pública en la cual formula una cruda crítica en contra del sindicato.

Soy miembro del Consejo Nacional de la Confederación del Cobre, y estoy, por lo tanto, en el deber moral de aclarar ante la opinión pública los cargos.

Se dice, en ese comunicado,

en primer lugar, que, al firmar la "Carta a los Trabajadores Chilenos", en unión de un grupo de sindicalistas que son mis compañeros de partido, he vertido conceptos injuriosos y agresivos en contra de la CUT y la CTC.

Eso es falso. El documento en referencia contiene un crudo análisis de la realidad sindical actual, pero no incluye ofensas personales. En todo caso, la Confederación Nacional del Cobre y sus dirigentes no son mencionados para nada que pueda ser calificado como ofensivo o siquiera como crítica. Me da la impresión que mis compañeros no han analizado bien el documento.

En otro párrafo, la declaración en mi contra dice: "Esta Directiva Nacional no solidifica con el compañero Bernardino Castillo, para hacer cualquier tipo de declaraciones de orden sindical o político en que aparezca utilizando indebidamente el cargo de dirigente nacional de la CTC".

Esto es un error profundo y un extraño caso de mala memoria. Digo error, porque yo no he tomado el nombre de la organización, ni su representación. Me he limitado a señalar, junto a mi nombre, el cargo que desempeño en la Confederación. Digo mala memoria, porque la costumbre de proceder así viene de muy atrás. Durante la campaña presidencial pasada, por ejemplo, el compañero Manuel Ovalle firmó un manifiesto de apoyo a una determinada candidatura presidencial. Por mi parte, también tuve en mente que ello pudiera envolver una incorrección. Me extraña, pues, que mis compañeros del Consejo apliquen conmigo un criterio que antes no fue aplicado a otros dirigentes.

También se hace en la declaración, una perspectiva referencial al Sindicato del cual tengo el honor de ser presidente por cuatro años consecutivos. El número de los miembros de este sindicato no puede ser razón para que se me den de ellos. Todos los compañeros y la organización misma, merecen un máximo respeto. Y en consecuencia, levanto aquí mi protesta en contra de esa culpable ligereza en que incurrieron mis compañeros del Consejo Nacional.

Este Sindicato, miembro de la CTC, afilia a trabajadores que desempeñan una labor vital en el suministro de energía para el Mineral de Chuquibambilla y posee un largo historial de lucha en todos los movimientos reivindicativos.

Se afirma también, de modo lapidario, en mi contra, lo que sigue: "Más aún, su presencia en la Directiva Nacional obedece al hecho de que los principales sindicatos, en un gesto unitario, resolvieron elegirlo para que cumpliera tareas de orden nacional, pero, en ningún momento, para que se transformara en agente divisionista o se colocara incondicional-

mente al servicio del Gobierno o en cuantas causas extrínsecas y agresivas contra los trabajadores se ha visto mezclado desde su elección como dirigente nacional".

Me apena transcribir estas palabras. Yo agradezco la actitud de los trabajadores que me dieron su apoyo, pero, digo con franqueza, que es para mí una novedad saber que en la Confederación existe discriminación entre los sindicatos afiliados, hasta el punto de clasificarnos en principales y secundarios. Durante el último Congreso Ordinario, fui elegido consejero con la segunda mayoría, y siento la más íntima alegría por haber tenido también el apoyo de los trabajadores que pertenecen a sindicatos pequeños en cuanto a número de afiliados.

Protesto indignadamente, que mis compañeros de Directiva por razones de diferencias ocasionales, lleguen hasta molestarme de divisionista y servil de causas adversas a los trabajadores. Emplazo públicamente a cualquier dirigente de la CTC a que diga si hay en mi vida, un acto que signifique traición a los trabajadores. Mi trayectoria está a la vista de todos. Jamás me he dejado llevar por pasiones políticas y siempre he luchado por la unidad y la armonía entre mis compañeros. Ellos no ganan nada con el uso de estos procedimientos injustos. Mi respuesta a ellos y la prueba de que los firmantes de la "Carta a los Trabajadores Chilenos" estamos basando un camino verdaderamente unitario, es mi decisión de contestar con serenidad y altura de miras a compañeros que olvidan sus deberes de amistad y camaradería. Yo sé que todos

cuantos me conocen, me darán su respaldo moral. Bernardino Castillo, presidente del Sindicato de Conflictos de la CTC.

El dirigente comunista de Huachipato, el recordado Sr. Julio Campos Toro, secretario de la Compañía de Acero del Pacífico, en una entrevista que hizo una reseña del conflicto que afecta a los trabajadores de Huachipato, haciendo presente la desconfianza de las autoridades del Trabajo en la solución.

Dijo, además, que el Ministro Thayer había verdad al decir en la Cámara que los conflictos nian por conveniencia política.

—e0e—

El dirigente comunista de Huachipato, el recordado Sr. Julio Campos Toro, secretario de la Compañía de Acero del Pacífico, en una entrevista que hizo una reseña del conflicto que afecta a los trabajadores de Huachipato, haciendo presente la desconfianza de las autoridades del Trabajo en la solución.

No había necesidad de que el Ministro Thayer lo dijera en la Cámara, algo que en el país se oye...

—e0e—

En otra parte de su declaración, el dirigente Julio Campos asevera que para lograr una solución al conflicto de Huachipato, se dispuso el traslado de los trabajadores a Santiago, sin ser recibidos por el Ministerio del Trabajo.

—e0e—

Todo estaría muy bien, pero el dirigente Julio Campos asevera que para lograr una solución al conflicto de Huachipato, se dispuso el traslado de los trabajadores a Santiago, sin ser recibidos por el Ministerio del Trabajo.

—e0e—

Los diarios de oposición, especialmente "La Nación", junto a los que defienden a Luis Figueroa, instrucción a sus reporteros: Buscar soluciones a los conflictos y no dar a conocer las soluciones.

—e0e—

Los diarios de oposición, especialmente "La Nación", junto a los que defienden a Luis Figueroa, instrucción a sus reporteros: Buscar soluciones a los conflictos y no dar a conocer las soluciones.

—e0e—

Los diarios de oposición, especialmente "La Nación", junto a los que defienden a Luis Figueroa, instrucción a sus reporteros: Buscar soluciones a los conflictos y no dar a conocer las soluciones.

—e0e—

Los diarios de oposición, especialmente "La Nación", junto a los que defienden a Luis Figueroa, instrucción a sus reporteros: Buscar soluciones a los conflictos y no dar a conocer las soluciones.

—e0e—

Los diarios de oposición, especialmente "La Nación", junto a los que defienden a Luis Figueroa, instrucción a sus reporteros: Buscar soluciones a los conflictos y no dar a conocer las soluciones.

—e0e—

Los diarios de oposición, especialmente "La Nación", junto a los que defienden a Luis Figueroa, instrucción a sus reporteros: Buscar soluciones a los conflictos y no dar a conocer las soluciones.

"Operación Santa Julia", un Plan Piloto para los pobladores sin casa de Macul

Se erradicarán 518 sitios por intermedio de la CORVI.— Urbanización de 12 hectáreas de la ex Chacra Santa Julia para ubicar a 1.300 familias.— Plan de autoconstrucción

Recientemente se efectuó en Villa Mañá, una reunión masiva de la Federación de Juntas de Vecinos de Macul, con participación de todos los comités de pobladores del sector y dirigentes de las juntas vecinales interesadas en el problema de las poblaciones marginales.

Concurrieron el Intendente, Sergio Saavedra; el Jefe de Planeamiento de la CORVI, don Antonio Labadía; parlamentarios del Tercer Distrito, regidores de la Ilustre Municipalidad de Nuñoa, el Subdelegado y Jefe de servicios.

Se congregaron alrededor de 2.000 personas, que Legaron en desfiles, hasta el Centro para el Progreso de Villa Mañá. Las delegaciones incluyeron pobladores de Santa Julia, Los Olivos, El Líbano, La Chacarilla, Santa Carolina, Veintiséis de Mayo, Areas Verdes, Camino Agrícola y otros.

Se inició el acto el presidente de la Federación de Macul, don Tomás Inostroza, quien evocó los estudios y conclusiones del Primer Censo de Macul, realizado en noviembre de 1963, oportunidad en que también participó el actual Jefe de Planeamiento de la

CORVI, don Antonio Labadía. El señor Inostroza manifestó que, desde entonces, ha sido principal preocupación de la Federación la solución del problema habitacional.

La mayor gravedad que este problema reviste en Macul —dijo— se debe a la explosión demográfica especialmente grave, debido al inusitado desarrollo de la industria en el sector. Desarrollo que ha sido incontrolado, y que amenaza con extenderse aún más, con la construcción de fábricas en terrenos residenciales y aún en terrenos agrícolas.

Luego usaron de la palabra los dirigentes de los diversos comités de pobladores, señalando las circunstancias particulares que agravan en cada caso la falta de habitaciones. La mayor gravedad y urgencia, se mostró en el caso de Santa Julia, donde 600 familias viven en capillas de cuidadores de autos, apilados de 20 a 30 familias por sitio, y que han sido notificados de desahucio por sus legítimos dueños que aspiran ahora a construir.

Luego el señor Antonio Labadía, señaló que la CORVI, por instrucciones del Supremo Gobierno, y de acuerdo con lo

planteado por el señor Intendente de la Provincia, tiene en estudio la realización inmediata de un plan piloto que denominó "Operación Santa Julia".

Esta operación consiste en calificar la urgencia de las encuestas hechas por la CORVI, la Fundación de Viviendas y las asistentes sociales de la Municipalidad de Nuñoa, y en la selección de los casos más graves, proceder a su radicación inmediata en 518 sitios que haya ya trazados. Paralelamente se procederá a la urbanización mínima de 12 hectáreas de la ex chacra Santa Julia, para ubicar un total de 1.300 familias, incluyendo aquellas que tienen derechos adquiridos por inscripción y puntaje CORVI.

La radicación inmediata de las familias sin casa, o amenazadas de lanzamiento, se hará por el sistema de autoconstrucción, que ha demostrado ser altamente eficaz en el caso de la radicación del ex campamento "La Victoria".

Este plan fue recibido con regocijo por los asistentes, y autoridades presentes prometieron todo su apoyo.

FOTO-FUTBOL

EL MAS SENSACIONAL DE LOS CONCURSOS DE LA NACION

GRANDES PREMIOS

Chile Reclamó a la FIBA por Fechas de Copa Europa

La sorpresa poco agradable para la buena parte del Torneo Mundial de Básquetbol Extraordinario en nuestro país en marzo de 1966, fue el último boletín emitido por la Federación Internacional de Básquetbol (FIBA), y recibido en la Federación de Chile. En el boletín, William B. Jones, se han fijado las fechas en que se cumplirán los encuentros de la Copa Europa de Naciones con cotejos de la FIBA para fijar las fechas de la Copa. Se señala que siempre en esa fecha se ha jugado en

Como se puede apreciar, estas fechas coinciden con la realización del evento mundial extraordinario y más aún, que hay países invitados de ese continente, Rusia, Yugoslavia, Bulgaria y España a la cita de Santiago de Chile.

Este boletín fue conocido por el Comité Ejecutivo chileno en su última reunión celebrada en los salones del Hotel Carrera y se adoptaron medidas inmediatas tendientes a solucionar el problema, no sin antes discutir las razones que tuvo la FIBA para fijar las fechas de la Copa. Se señala que siempre en esa fecha se ha jugado en

forma tradicional este certamen que provoca gran expectación en Europa y que, seguramente, existe un "olvido" por parte de las autoridades mundiales del básquetbol del certamen mundial.

De inmediato se enviaron cables a la sede de la FIBA en Alemania, pidiendo una aclaración y haciendo ver la inquietud que hay en nuestros directivos por esta medida y a los países, que aún no han respondido a la invitación cursada, lo hagan de inmediato.

A fines de este mes, el 29 de julio, se reunirán cuarenta delegados de los países europeos para

estudiar las bases de esta Copa Europa. La reunión se celebrará en Varna, Bulgaria, y el Comité Ejecutivo chileno espera tener para esa fecha una solución que ofrecerles, por intermedio de la FIBA, a las fechas ya fijadas.

En cuanto a la petición de Australia, uno de los países invitados que respondió poniendo algunas condiciones de orden económico, más allá de lo ofrecido por Chile, el Comité estimó, mantener el ofrecimiento y en caso de no ser aceptadas, invitar de inmediato a Argentina.

LA NACION

SANTIAGO DE CHILE—MARTES 13 DE JULIO DE 1965

FUNDADO EL 14 DE ENERO DE 1917

SEGUNDA SECCION

ESPAÑOLES INICIARON ACTIVIDAD PRE MUNDIAL

El equipo extremadamente joven, integrado por Luis Viú, Carlos Puig y el campeón español Antonio Campa, los primeros extranjeros que llegan a entrenar a Portillo. También entrenan los chilenos

PORTILLO. El equipo español, integrado por Luis Viú, Carlos Puig y el campeón español Antonio Campa, los primeros extranjeros que llegan a entrenar a Portillo. También entrenan los chilenos

una vez que se inicien las competencias pre mundiales en las que participarán además los equipos de Francia, Rusia, Alemania oriental y occidental, Austria y Brasil que también se encuentran ya en Chile.

Los españoles están en la actualidad entrenando en las pistas de la pendiente oriental de La Garganta, y a pesar de que no están al nivel técnico de los demás, competidores europeos ni de los mejores chilenos, se muestran optimistas respecto a los progresos que pueden experimentar a medida que progresen en sus entrenamientos.

LOS CHILENOS

Por otra parte, también están ya entrenando intensamente los seleccionados chilenos bajo las órdenes de Othmar Schneider y Martín Burger.

Mario Vera, Hernán Briones y Francisco Cortés ya están haciendo descensos en la ladera oriental del Plateau y la próxima semana comenzarán a hacerlo en forma intensiva durante los últimos quince días para cumplir—según lo manifestó a LA NACION Othmar Schneider—una actuación que les permita quedar entreverados con los mejores exponentes del ski del viejo continente.



SONRIENTES Y CONFIADOS, subieron al avión los jugadores de la Selección Nacional de fútbol. En la escena: de izquierda a derecha: Yávar, Hodge, Contreras (haciendo la V de la victoria), Figueroa, Aravena y Fouilloux. Llegando a Buenos Aires, entrenaron de inmediato los chilenos.

Llegando a Buenos Aires la Selección Chilena entrenó en el Estadio de River

El avión que condujo al cuadro a la capital trasandina llegó a las 11.30 horas, y a las 15.45 ya estaba practicando en el Monumental de Núñez.— Probable equipo y lo que dijeron nuestros jugadores a su arribo a la ciudad del Plata

En medio de torrencial lluvia partió a las 9 horas de ayer el avión de LAN-Chile en que viajó la delegación del fútbol nacional que enfrentará a la Selección Argentina en el Estadio River Plate, mañana a las 15 horas, en el primer encuentro por la Copa Carlos Dittborn, varias veces disputada entre ambas selecciones y que actualmente retiene el fútbol trasandino.

La delegación va presidida por el titular de la Asociación Central, Antonio Labán, y la integran: como secretario, Edmundo Hernández; el funcionario de la Central, Mario Acevedo; Orlando González, en representación del Consejo. Como médico viaja el Dr. Esteban Marzullo, y los

entrenadores son Francisco Hormazábal y José S. Arias. Kinesiólogo, Nelson Ibáñez, y Enrique Molina, utilero.

Los jugadores son 19 y la nómina completa es la siguiente: Francisco Nitsche, Manuel Astorga, Humberto Donoso, Hugo Villanueva, Leonel Ramírez, Elías Figueroa, Aldo Valentini, Carlos Contreras, Roberto Hodge, Orlando Aravena, Pedro Araya, Ricardo Cabrera, Eugenio Méndez, Carlos Campos, Guillermo Yávar, Rubén Marcos, Alberto Fouilloux, Ignacio Prieto y Leonel Sánchez.

Poco público concurrió a Los Cerrillos para despedir al equipo chileno. La temprana hora de

partida y el tiempo inclemente fueron las causas de este hecho, pero ello no impidió que los dirigentes, técnicos y jugadores hicieran alarde de alegría y buen humor, coincidiendo todos en que en esta oportunidad no se repetirá lo ocurrido en la anterior confrontación en Buenos Aires, cuando el equipo chileno fue vencido por 5 goles a cero y jugando muy mal. Todo esto sin dejar de reconocer que el compromiso es muy serio, por la jerarquía del rival y por el trabajo que están realizando los argentinos. Pero Hormazábal insistió en que estas confrontaciones son indispensables para medir la real capacidad de nuestra Selección.

EN LA CAPITAL ARGENTINA

BUENOS AIRES, 12 (ANSA).— Alrededor de las 12.30 llegaron al Hotel Continental, situado a escasos 300 metros de la Plaza Mayo, los integrantes de la Selección Chilena de Fútbol que mañana a las 15 horas jugarán en River Plate frente a Argentina por la Copa "Carlos Dittborn", ineludible dirigente, fallecido a pocos días de inaugurarse una obra que lo contó como artífice: el Campeonato Mundial de 1962.

ENTRENARON SUAVEMENTE

Después de almorzar los jugadores descansaron brevemente para dirigirse a las 15.45 hacia el Estadio de River Plate donde realizarán una ligera práctica. Extraordinariamente pudimos conocer la probable alineación de Chile para mañana, quinto encuentro por la Copa "Carlos Dittborn": Nitsche; Valentini, Donoso y Villanueva; Contreras y Hodge; Araya, Prieto, Cabrera o Campos, Fouilloux y Sánchez.

DECLARACIONES DE LOS CHILENOS

RICARDO CABRERA, del Wanderers, declaró: "Estamos un tanto cansados por el viaje, debemos esperar mucho en Los Cerrillos. En cuanto al partido lo consideramos interesante para nuestra selección, pues el principal objetivo es la clasificación para Londres".

HUMBERTO DONOSO, crack de la Universidad de Chile, señaló: "Nos ha llamado la atención no encontrar a Mura en la selección. Queríamos un recuerdo muy bueno de sus actuaciones en Chile. Ren-

do y Angel Rojas son buenos, pero me gustó mucho más Mura, allí en Santiago".

Alberto Fouilloux, de la Universidad Católica junto con Ignacio Prieto, del mismo equipo y Carlos Campos de la Universidad de Chile, salieron en busca de revistas deportivas para "leer algo en el descanso y conocer algo más del fútbol argentino". Prieto comentó: "Nosotros seguimos de cerca la actividad argentina, y estamos enterados de la capacidad de estos jóvenes promovidos a la selección, especialmente los delanteros Mas, Veira, Angel Rojas, Bernao y Carone".

FOUILLoux declaró: "La selección está trabajando firme y anhelamos lograr la clasificación para Inglaterra. Este partido con los argentinos será propicio para continuar nuestra tarea de superación, buscando mayor ajuste en el rendimiento".

CAMPOS habló de los argentinos radicados en Chile, considerando a "Edgardo D'Asenso como uno de los que mejor está jugando actualmente".

Un periodista preguntó a Hodge sobre el estado actual del fútbol trasandino y el crack de la Universidad de Chile respondió:

"Chile tiene un buen nivel futbolístico. Surgen valores jóvenes y se trabaja con firmeza, seriamente. No es lo mismo para nosotros jugar ahora en las eliminatorias que cuando fuimos sede del Mundial de 1962. Allí teníamos mayor tranquilidad en esos momentos, descontando el viaje a Inglaterra, donde será sumamente difícil ganar, especialmente para los sudamericanos".



BAJO UNA LLUVIA TORRENCIAL, se embarcó en el LAN que lo llevó a Buenos Aires, el equipo chileno que actuará mañana, a las 15 horas, frente a la Selección Argentina. En el grabado: apretándose a saltar un charco de agua, se aprecia a Eugenio Méndez, Manuel Astorga, el secretario Edmundo Hernández, y más atrás, Carlos Campos, "Panchito" Nitsche, el utilero Molina y Roberto Hodge.

que argentino ante Chile: Rojo, Rojas, Onega, Veira y Más

La selección ha producido en Buenos Aires el partido de mañana

BUENOS AIRES, 12 (ANSA).— Veintidós jugadores argentinos concentrados en el Estadio River Plate para enfrentar a Chile en la tercera edición de la Copa "Carlos Dittborn", Antonio Roma, arquero que tiene el récord de más cantidad de goles recibidos en una temporada, 15, cumplirá el primer partido de la Copa "Carlos Dittborn", ineludible dirigente, fallecido a pocos días de inaugurarse una obra que lo contó como artífice: el Campeonato Mundial de 1962.

Clemente Rojas, el 8, de Boca Juniors; José E. Dies, el 4, de Argentinos Juniors; Vicente de la Mata, el 9, de Independiente, hijo de "Capote"; Miguel Ángel Santoro, arquero de Independiente.

El director técnico José María Minella, estuvo en Río de Janeiro, como un espectador más, interesado en observar la actuación del seleccionado de Paraguay, con quien la serie clasificatoria, donde también intervendrá Bolivia. Sus observaciones pueden resultar de valor para definir el plan de juego de los albicelestes ante su oponente guaraní, pero el match con los chilenos es aguardado con interés, pues la afición desea conocer la capacidad del cuadro local y sobre todo la de su nuevo quinteto atacante, que constituyen la mayor esperanza de triunfo. La probable formación argentina sería esta: Roma, Ramos, Delgado y Lonardi; Ferreiro, Rattin y Albrecht, Bernao, Angel C. Rojas o Rendo, Onega, Veira y Mas.

CICLISTAS PRESELECCIONADOS

En la sede de la selección de ciclismo, se reunió a los 20 mejores ciclistas de la zona, para preseleccionarlos para el campeonato de Chile. Los preseleccionados son: Andrés Moraga, del Bata; Donoso, del Centenario; Hugo Rubio, del Condor; Luis Saez, de Vía del Mar; Augusto Silva, Carteros; Santiago Rebolledo, Concepción; e Iván Vargas, de Puente Alto.

Todos estos pedaleros, más los que se encuentran participando en la Vuelta de San Paulo, conforman la preselección que el ciclismo chileno está preparando para la competencia internacional, que deberá realizarse en octubre próximo en nuestra capital.



A PESAR DE SU MAGRA VICTORIA sobre Iberia, San Antonio pudo, gracias a ella, recuperar su segunda ubicación en el certamen de Ascenso. En varias ocasiones, su entrenador, Osvaldo Vázquez, ha debido integrar el cuadro, y en algunos casos, se ha constituido en el mejor valor de su elenco. En el grabado, una de las alineaciones de SAU.

TORNEO DE ASCENSO: SAN ANTONIO RECUPERO TERRENO: SE UBICO 2.º

Segunda derrota de Ferro. Iberia quedó distante en la posición de colista, a tres puntos de los más rezagados. Valioso empate de Ovalle y Colchagua. Triunfo angustioso de Nublense en su reducto

La equiparidad de fuerzas entre los doce elencos en lucha, fue la característica saliente de la 2ª fecha de la segunda rueda del certamen de Ascenso.

En efecto, ninguno de los cinco cuadros vencedores pudo salir airoso con tranquilidad en el marcador, ya

que sólo se hicieron acreedores a los dos puntos, medianos a la ventaja escasa de un gol.

Por lo pronto, Iberia colista solitaria fue el que más dura pelea hizo al anfitrión, en este caso San Antonio Unido, para ceder finalmente posiciones por la cuenta mínima. Esta estrecha ventaja permitió sin embargo a los del SAU situarse como vicepunteros del evento.

Sin duda fue Huachipato, quien más ardua lucha debió librar ante Luis Cruz de Curicó, para doblegar a éste, y por consiguiente continuar de puntero. Los curicanos, que venían de cumplir en las últimas jornadas una actuación rehabilitadora como lo acreditaba su empate a uno con Ovalle y su holgado triunfo de cuatro a uno sobre Rubiense en su propio reducto, no pudo en esta ocasión vulnerar la sólida defensa visnereña.

Sin pensarlo, los huachipatanos dejaron distante a Ferro su más cercano rival a lo largo de las numerosas fechas que en razón a sus últimas derrotas, quedó relegado momentáneamente al 5º lugar de la tabla de posiciones. Los tiznados, ya que a ellos nos referimos, volvieron a fracasar estruendosamente con su ataque, que a pesar de presentar una alineación remozada, no produjo lo que de ella esperaba su entrena-

dor Oscar Ledesma. Su derrota ante Municipal por uno a cero, dejó sumamente preocupados a sus dirigentes y también a sus jugadores, que a pesar de los encomiables esfuerzos realizados debieron ceder los dos puntos a sus engrandecidos oponentes.

Un empate con sabor a triunfo logró en su propio estadio el recuperado Ovalle Ferroviarios ante otro grande del campeonato, nos estamos refiriendo a Colchagua, que debió regresar del Norte Verde con un solo punto, producto de su empate a uno.

En Chillán, los jugadores de Nublense sólo en el minuto final pudieron ganar el match a Lister Rossel por tres tantos a dos. Los chillaneños, que tienen como hoja de presentación su gran irregularidad, esta vez se rehabilitaron de su contraste ante Luis Cruz y pudieron alejarse un poco más, de la poca grata ubicación de semicolistas.

Finalmente, Trasandino, además del sudor y energías dejadas por sus once jugadores, debió lamentar la lesión de dos de sus mejores hombres, producto del juego recio impuesto por los sambernardinos. Pero su triunfo de 2 a 1 les permitió afortunadamente, volver a los tres primeros lugares del torneo.

CBV.

FIAT, ATRACCION DEL CONCURSO "FOTO-FUTBOL"

Los lectores que escribieron a Bu-
"Fútbol" han coincidido en cali-
"espléndidos" los premios que el
del Diario de los Deportistas
a los lectores que participen.
ya de un auto FIAT, último
distribuido por ANTIVERO. Lue-
un televisor de la marca de fa-
GELOSO, y que está en ex-
en el hall central de LA NA-
SEDERAP, de ATILIO PARE-
LAZ, también se hizo presente

con 12 pelotas de fútbol SUPER SEDE-
RAP, de 28 cascotes cada una.

RADIOLANDIA, de José Ricart y Cia.,
ubicada en Diagonal Cervantes, institu-
yó como premios, planchas eléctricas y
discos long plays.

Y, por último, hicieron su aparición
en el concurso los famosos zapatos de
fútbol DRIBLING ALONSO, "los que más
caminan en las canchas de Chile".

La profusión de premios como, asi-
mismo, su alto valor, han hecho del con-
curso FOTO-FUTBOL el más millonario

de cuantos se efectúan en nuestro me-
dio.

Y, la verdad sea dicha, no todos los
días la opinión pública es sacudida es-
pectacularmente como lo ha hecho FO-
TO-FUTBOL al otorgar tan valiosos y
variados premios. Y quizás si por ello el
concurso está destinado a obtener el
más sonado de los triunfos, máxime si
se toma en cuenta que a través de todo
el país el entusiasmo va en aumento y
son cientos las cartas que diariamente
estamos recibiendo para su contesta-
ción.

PARAGUAYO IRLA



churru y no puede disimularlo. Arquero de
canchales, se mueve con agilidad in-
comparable, pero ataja, cualidad que en
es importante.

Chile recomendado por Carlos Arce, recorda-
do por "chaguito", Santiago Morning lo quiso
porque tenía a Fuentelba y a Stavelot.

Francisco Hormazábal nos dijo: "Tengo
un pelito no se lo dimos a
quien oírán algo de él. Es un muchacho pa-

ra jugar contra Colo Colo se consagró
campeón.

Irla será otro de los cracks que los lecto-
res recordarán e insertarán en las planillas
de FOTO-FUTBOL, el concurso que hace mi-

lano.

El cita HOY A REUNION

Nuevo aniversario
D. F. Alonso Rivas

Acaba de cumplir su vigésimo
aniversario el club
deportivo Carabineros de
Chile, entidad afiliada a la Asocia-
ción de Fútbol General Jo-

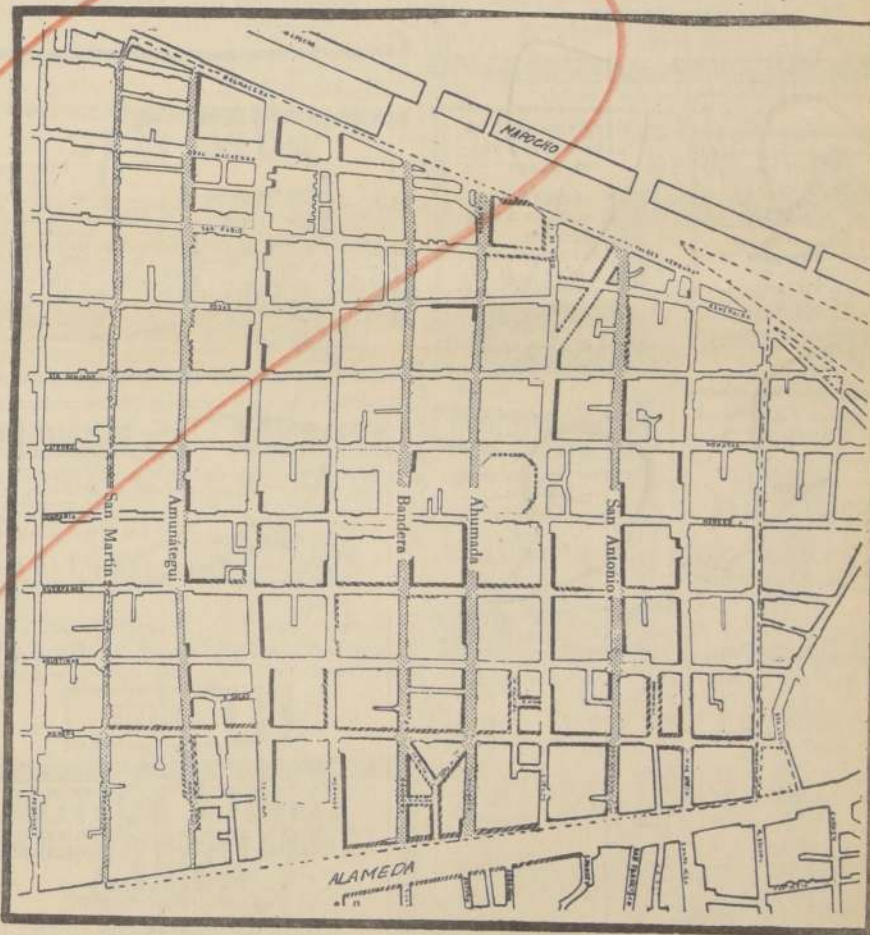
se Velásquez.

Entre los números de cele-
bración, figuró el tradicional
encuentro que sostuvieron los
socios menores de 27 años, y
los que han pasado ya largo
tiempo esa edad. La victoria
correspondió, en llamativa ex-
presión, a los más viejos, por
la cuenta de un tanto a cero.

Durante la semana se reali-
zará torneo de ajedrez, bris-
ca, dominó, escoba. Esta cele-
bración culminará el sábado
con una sesión solemne y
simplemente se llevará a efecto
la fiesta social del Sindicato
Industrial Laboratorio Chile, a
las 21 horas.

Los directivos, que preside
Roberto Moller, Valenzuela,
y jugadores antiguos del club,
para adherir a la celebración
aniversaria. Los interesados
pueden ponerse en contacto
con Juan Carlos Morales, en
Avenida Bernardo O'Higgins
4075, o con Enrique Torres
Olmedo, llamando al fono
88202, en horas de oficina.

Señor Conductor:
COLABORE A LA
SOLUCION DEL
PROBLEMA
DEL TRANSITO



- Estacionamiento prohibido. Solo carga y descarga
- /// Estacionamiento con disco horario
- /// Calles para locomoción colectiva

LA MUNICIPALIDAD DE SANTIAGO EN SU DESEO DE DAR UNA SOLUCION AL PROBLEMA DEL TRANSITO EN LA ZONA CENTRICA DE LA CAPITAL, HA ACORDADO DICTAR LAS SIGUIENTES NORMAS PARA EL TRANSITO Y ESTACIONAMIENTO EN EL MENCIONADO SECTOR:

1.º— Prohibir totalmente el estacionamiento de toda clase de vehículos, los días hábiles entre las 8.30 y las 20 horas y Sábados de 8.30 a 14 horas, en las siguientes calles: Miraflores, MacIver, San Antonio, Estado, 21 de Mayo, Ahumada, Puente, Bandera, Morandé, Teatinos, Amunátegui y San Martín, desde Alameda Bernardo O'Higgins hasta Ismael Valdés Vergara y Presidente Balmaceda;

2.º— Destinar únicamente para la circulación de vehículos colectivos de pasajeros las calles Ahumada, Bandera, San Antonio, Amunátegui y San Martín.

En estas vías se establecerán paraderos alternados que agruparán un número determinado de los vehículos de las diferentes líneas que por ellas transiten.

Por estas calles podrán también circular automóviles de alquiler, siempre que en su parte delantera lleven un distintivo cuyas características fijará el Departamento del Tránsito.

Se exceptúan de lo establecido en el inciso primero del N.º 2 los vehículos que pertenecen a los Cuerpos de Carabineros y de Bomberos, Ambulancias, furgones de Pomas Fina-

bres y automóviles de médicos en ejercicio de su profesión.

El Departamento del Tránsito otorgará a los propietarios de vehículos particulares que se guarden en boxes de edificios ubicados en estas calles (Ahumada, Bandera, San Antonio, Amunátegui y San Martín), distintivos que acrediten esta circunstancia.

3.º— Autorízase el estacionamiento con disco horario limitado a una hora, en los siguientes sitios: BULEVARES DE LA ALAMEDA BERNARDO O'HIGGINS, DESDE SAN ANTONIO HASTA MORANDÉ Y DESDE LONDRES HASTA GALVEZ; en las calles NUEVA YORK, CLUB DE LA UNION, LA BOLSA, MATIAS COSINO, RAMON NIETO, TENDERINI, PLAZA DE ARMAS (costados Oriente y Norte), DIAGONAL CERVANTES, ES-MERALDA (entre San Antonio y 21 de Mayo); COSTADOS DEL MERCADO CENTRAL POR ISMAEL VALDES VERGARA, 21 DE MAYO Y SAN PABLO; MONEDA, ENTRE MAC-IVER Y MORANDÉ Y HUERFANOS DESDE MAC-IVER HASTA TEATINOS.

En las calles indicadas en el punto N.º 1, se suprimen los estacionamientos con disco horario y reservados.

Para estos efectos, modifícase el Acuerdo Municipal N.º 632, de 5 de Agosto de 1959, que modificó las Ordenanzas del Tránsito y de la Ley de Rentas Municipales.

4.º— La carga y descarga en el sector central comprendido entre las calles Miraflores, Ismael Valdés Vergara, Presidente Balmaceda, San Martín y Alameda Bernardo O'Higgins, se efectuará solamente en los ensanches parciales de calzadas y en aquellas cuadras ensanchadas totalmente que se señalicen, para este objeto, y que se han demarcado en el plano correspondiente.

El horario que regirá para estas labores es el siguiente:

VEHICULOS HASTA 2.000 Kgs., entre las 9.30 - 11 horas y 16.30 - 18 horas, y desde las 20 horas hasta las 8 horas.

VEHICULOS SOBRE 2.000 Kgs., solamente de 9.30 a 11 horas y de 20 a 8 horas. En las calles destinadas solamente a la mo-

vilización colectiva, se permitirá el ingreso de camiones en el horario antes citado, los cuales podrán estacionarse únicamente en los ensanches o cuadras ensanchadas totalmente.

5.º— Todo el sector central será debidamente señalizado y las medidas que se han detallado serán fiscalizadas en forma estricta y permanente por la Prefectura de Carabineros de Radio Patrullas y Tránsito y por los Inspectores Municipales del Tránsito.

En igual forma se fiscalizará el cumplimiento de lo dispuesto en el Art. 282 de la Ordenanza Municipal del Tránsito, que obliga a los peatones a cruzar en las bocacalles o en los senderos demarcados especialmente.

Para los efectos de observar los resultados de las medidas adoptadas y emitir informes sobre ellas, se designarán diversas comisiones, en las que participarán señores Regidores, el Director del Tránsito y representantes de organizaciones a quienes afecte el problema.

6.º— Los camiones recolectores de basuras de la Municipalidad de Santiago harán su recorrido ajustándose al horario de carga y descarga, comprendido entre las 0 y las 8 hrs.

ESTAS MEDIDAS ENTRARAN EN VIGENCIA A PARTIR DEL 15 DEL PRESENTE.

MUNICIPALIDAD DE SANTIAGO



LAS MEJORES OFERTAS PARA UD. Y FAMILIA

CONSTRUCCION

FERRO
C.A. IMPORTADORA
PERFILES, CANTERAS
Y PLANCHAS

SANITARIOS
CON FACILIDADES
SALAS
DE BAÑO
COMPLETAS
Y PILEAS
SUeltas
EN
ESTABLECIMIENTOS

MAIPO
SANTA ROSA 2265 - FONO 52792

Art. de Hogar

FABR. JABBAZ
ARTICULOS DE CUERO EN GENERAL
ROSAS 930

OFRECEN ALGUNOS ARTICULOS Y SURTIDO COMPLETO.

Cartas desde \$ 1.000. Guantes de mujer desde \$ 1.500. Guantes de género, desde \$ 3.500. Guantes de hombre, desde \$ 11.000. Sobres, desde \$ 2.100. Billeteras, desde \$ 2.300. Maletas desde \$ 4.500. Valijas, desde \$ 5.500.

LIQUIDACION SALVADA DE INCENDIO

Academia "Helen"

Modas - Peluqueria y Belleza

Visite nuestro establecimiento profesional para todas las edades. Cursos de 3 meses, 6 y 8 meses, diferentes horarios. Peluqueria, mañana y tarde. Nuevos cursos empiezan el 5 julio.

IRARRAZAVAL 940
No olvide visitar este Establecimiento Profesional.

La Casa Ideal de los Novios
REGALOS PRACTICOS

borrados finos en
argos de cama y
manteleria
Colchones
Marquises "CIC"
N. DIEGO 1000

¿PORQUE PAGA MAS?
FABRICA

IMPERMEABLES

PILOTOS
PARA
DAMAS Y
CABALLEROS

CAPITAS
PARA
SOCIOS

GROSMAN Y CIA. LTDA.
202 MATANIL 202

LINEA COMPLETA DE ARTEFACTOS PARA EL HOGAR

ESTUFAS Y
COCINAS A GAS
LICUADO.
MAQUINAS DE
COGER
REFRIGERADORES

ALAMEDA 2981
ORDINA
LADO TESTA ALAMEDA

Holandería CHUAQUI

OPORTUNIDAD DE HOY

CUADROS DE ANA E 25 KILO

LOS TRES ANTONIOS 27, ALFONSO
SAN ANTONIO 25
SAN ANTONIO 26, ALFONSO 5, 7

PROPUESTAS POR NOVILLOS

LA EMPRESA DE COMERCIO AGRICOLA SOLICITA PROPUESTAS PARA LA IMPORTACION DE HASTA

TRES MIL (3.000) NOVILLOS HOLANDO-ARGENTINOS.

La apertura de las propuestas se efectuará el viernes 16 de julio en curso, a las 18 horas, en la Sala de Consejo, Alameda 1170, séptimo piso, en presencia de los interesados que asistan. Las bases pueden retirarse en la Oficina de Partes, Alameda 1170, sexto piso.

El Vicepresidente Ejecutivo

SUSCRIBASE a "LA NACION" Y ESTARA MEJOR INFORMADO

RAMONA

AQUI TIENE INSECTICIDA PARA LOS MOSQUITOS



¡NO SE LO VAYA A TOMAR USTED!



POR LINDO PALACIO

¡EH, NO SOY TAN BRUTA, YA LE ENTENDI!



...¡TENGO QUE DARSELO DE TOMAR A LOS MOSQUITOS!



AUTOMOVILISMO

Automóviles de ocasión

FORD GALAXIE, 4 puertas	1961
FIAT 1100, 4 puertas	1961
CITRONETA, 4 puertas	1964
FORD FAUCON, 4 puertas	1960
CAMIONETA GMC, Pick up	1959
LYOYD S WAGON	1955
NASH CLUB COUPE	1948

VENDE JORSACOR.— Avda. Bulnes 367

BARDAHL

tiene el producto que Ud. necesita para agregar al aceite, bencina y transmisión, diferencial, caja de cambios, Diesel, motores nuevos, motores gastados, etc. La mezcla de aditivos Bardahl es usada por 60.000.000 de automovilistas en 73 países del mundo. Representantes exclusivos para Chile: IMPORTADORA LEON KAPLUN, S.A.C. — Arturo Prat 179 — Y extíalos en todo el país en los buenos negocios del ramo.

AUTO-ELEC

CASA DEL DINAMO
Oscar Sánchez
Morales
DIEZ DE JULIO 376
Teléfono 36955.

Baterías Auto, Elec.
Bocinas, Motores.
Alternadores, Reguladores de voltaje.
Especialidad en encañados e instalaciones radios de automóviles.

APRENDA A MANEJAR

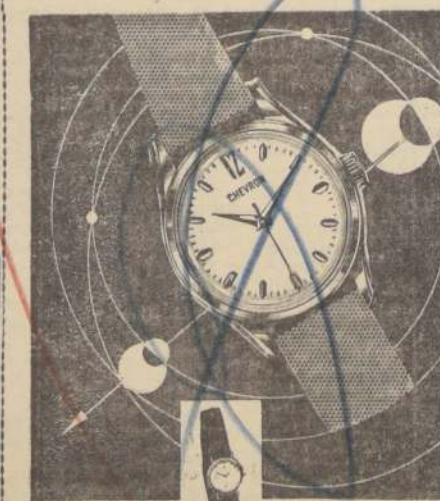
en automóviles modernos, doble control; arreglar pannes motor; instrumentos; cambio ruedas; dirección; revisar en pozos de nuestros talleres, niveles. Precios más bajos. Compruébelo.

INSTITUTO "SAN MIGUEL"

Sucursal en Sigo.: Mac-Iver 175, Of. 75.
San Nicolás 1209, Parad. 11, Gran Avda.

CLINICA BOSTON
SERVICIO MEDICO DOMICILIARIO DE URGENCIA

LABORATORIO CLINICO
Atención permanente día y noche
ALAMEDA 1616 - FONO 81921



FELICIDADES para EL SANTO... FACILIDADES PARA USTED... CHEVRON CON E° 20 SALDO FACILIDADES

RELOJERIA Gabor ESTADO 48 ESTADO 91

DE TODO... Y PARA TODOS



—¿Realmente deja el empleo, René... O lo dice sólo para darme una alegría?

• COMPRADOR DE AUTOMOVIL

Groucho Marx, notable actor cómico estadounidense, acaba de comprar un automóvil de último modelo. Al pagar la "pesada" factura, dijo: "Los vendedores de aviones anunciaban antes su mercancía diciendo que sus aparatos eran tan baratos como un automóvil. Ahora los vendedores de automóviles dicen que sus vehículos son tan caros como un avión."

CORPORACION DE LA VIVIENDA

SOLICITA OFERTAS

PARA LA ADQUISICION DE TERRENOS PARA LA CONSTRUCCION DE VIVIENDAS MINIMAS EN LA COMUNA DE "LA REINA", DEPARTAMENTO DE SANTIAGO, DE ACUERDO A LAS SIGUIENTES BASES:

- UBICACION:**
Con frente a calles existentes y caminos públicos, dentro del límite urbano de la comuna. Se acompañará Certificado Municipal que acredite estas condiciones.
- SUPERFICIE:**
De 10.000 M² a 50.000 M². Sin embargo, esta superficie podrá ser enterada por propietarios colindantes en ofertas de conjunto.
- SERVICIOS:**
Debe tener posibilidades inmediatas de abastecimiento de agua potable, luz eléctrica y evacuación de desague al alcantarillado.
- CARACTERISTICAS:**
Los terrenos deben ser en lo posible planos; si hubiere pendiente, ella no podrá exceder de un 10%, no inundables con subsuelo apto para fundar a una profundidad máxima de 1 m, y que no hayan sido explotados en faenas de extracción de materiales.
- EDIFICIOS Y OCUPANTES:**
En la oferta se indicará si existen construcciones, sus características, si están ocupadas por los propietarios, cuidadores, mejoreros, arrendatarios, etc. Se fijará fecha de la entrega del inmueble.
- PLANOS O CROQUIS:**
Se acompañará a la oferta un plano o croquis en que se señale en forma clara y precisa la configuración del terreno, orientación, nombre de propietarios vecinos, dimensiones aproximadas en todos sus deslindes, superficie y ubicación con respecto a calles y caminos públicos.
- OFERTA:**
Las ofertas deberán ser presentadas por sus propietarios o representante legal autorizado; se consignará el nombre completo del propietario, avalúo fiscal vigente del número del Rol. Precio de venta global o por metro cuadrado, en escudos, y plazo de validez, el cual no podrá ser inferior a 120 días. Se indicará si hay servidumbres que graven el predio o expropiaciones que lo afecten. Las ofertas se presentarán en sobre cerrado dirigido al Vicepresidente Ejecutivo.
- CONDICIONES:**
La Corporación de la Vivienda se reserva el derecho de aceptar la o las ofertas que estime más convenientes, o de rechazarlas todas, y de hacer al o los propietarios cuyas ofertas resultaren seleccionadas, contraofertas de precio en base a la tasación que determine su Subdepartamento de Terrenos y Catastro. Las ofertas se recibirán hasta las 16 horas del día 27 de julio de 1965, en Santiago, calle Arturo Prat No 48, 4º piso. Subdepartamento Terrenos y Catastro, día y hora en que se procederá a abrir las ofertas en presencia de los interesados que concurran.

Vicepresidente Ejecutivo

DEPORTES

TOTALMENTE NUEVO
CARTUCHO DE CAZA
FAMAE

POLVORA IMPORTADA
MINANTE IMPORTADA
DALO EXCLUSIVAMENTE EN

ARMERIA ITALIANA
AHUMADA N° 64

ESCOLARES
BOLSONES
PORTADOCUMENTOS
ESTUCHES ETC.
PRECIOS DE FABRICANTES

MUNDIAL
PILAS

ADAPTACIONES
CONTORNOS
GUANTES
BILLETERAS
ETC.

EL BLA-BLA-BLA Y SU COMPAÑIA
LE CUESTAN DINERO

PLANCHAS
SAN PABLO 2907 - F. 8328

MODAS

MODAS Samy
TRAJES PARA NOVIAS
VESTIDOS PARA MADRINAS Y FIESTAS

Av. Matta 1151 - Fono 85180

DELANTALES "LALA"

Son famosos por su confección fina. Siempre modelos nuevos.

Sección de Medida
Alameda 566
Fono 35389

Radio-Televisión

TELEVISORES RCA
ENTREGA INMEDIATA

REFRIGERADORES
PHILCO
ESTUFAS A GAS
Y GAS LICUADO
14 CUBITOS SIN VIE

CASA T. IVANOVIC
SAN ANTONIO 282

REGALE DISCOS

A SUS SANTOS
GRAN REBAJA DE PRECIOS

ORDINA
ALAMEDA 2981

	1.05	2.05	3.05	4.05	5.05	N.T.	C.C.	S. GAN.
1.05	2	1	1	2	2	8	E	15.280
2.05	1	2	1	1	3	10		5.070
3.05	1	2	1	1	6	11		11.380
4.05	1	1	1	1	2	4		3.080
5.05	1	1	1	1	1	5		7.700
6.05	3	1	1	1	3	20		20.300
7.05	1	1	1	1	2	5		5.630
8.05	2	1	2	1	1	7		23.000
9.05	1	1	1	1	2	5		1.080
10.05	1	1	1	1	2	7		2.700
11.05	1	2	1	1	4	320		4.320



FRUITIFERA llega en el primer lugar de la prueba central. La escoltan —corriendo por el medio de la pista— Evert y Le Touquet. Más atrás Nacino (pegado a la baranda exterior) y El Sembrador. Los otros lugares para Ring, Príncipe Rubio, Voldano, Gacheco, Coreana; Novaresi, Mambrino y Doara. Para los 1.300 metros anotó 1 minuto 19 segundos. Jinete: Raúl Gatica. Preparador, Emilio Cáceres.

QUILMEN: BIE EN LA MILLA

ANOTO 1 MINUTO 44 SEGUNDOS PARA LOS 1.600 METROS, MONTADO POR CARLOS PEZOA.

Muy bien se vio bajo la lluvia el "tres años" KILMEN. Dirigido por Carlos Pezoa, el pupilo de Oscar Silva, en la distancia de 1.600 metros hizo un registro de 1 minuto 44 segundos.

Otros cotejos controlados en la pista del Club Hípico fueron:

800 METROS

VISTOSONA, Patricio Montoya, en 1.04.5.

GOUDA, Fernando Toro, en 53.5.

1.200 METROS

CONAC, Pedro Ulión, en 1.16.5.

NECTAR, Pedro Ulión, en 1.19.5.

TOFO, Mario Yáñez, en 1.19.5.

MUZNIEKS, Pedro Ulión, en 1.19.5.

CECIL HOBBS, Carlos Pezoa, en 1.19.5.

JANVIER, Fernando Toro, en 1.21.35; a voluntad.

1.400 METROS

PARADILLA, Omar Olivares, en 1.33.35.

LISTER, Enrique Contreras, en 1.33.35.

PRENSADO, Raúl Valenzuela, y ENDIMOSA, Juan Duarte, en 1.05.5.

ARFOADOR, Carlos Astor-

ga, en 1.06.35.

GUAPÉZA, Raúl Valenzuela, en 1.06.35.

ALLEN TOWN, aprendiz, en 1.04.

KAISER, Carlos Astorga, en 1.06.

PAVESE, Carlos Astorga, en 1.03.

LOS OLIVOS, Carlos Astorga, en 1.04.35.

REDOBLADO, Ernesto Muñoz, en 1.04.35.

DISUELTO, Ricardo Jaqué, en 1.06.

PITINAHUE, Juan Duarte, en 1.04.

CANARINO, Patricio Montoya, en 1.04.25.

1.600 METROS

CONAC, Pedro Ulión, en 1.16.5.

NECTAR, Pedro Ulión, en 1.19.5.

TOFO, Mario Yáñez, en 1.19.5.

MUZNIEKS, Pedro Ulión, en 1.19.5.

CECIL HOBBS, Carlos Pezoa, en 1.19.5.

JANVIER, Fernando Toro, en 1.21.35; a voluntad.

1.400 METROS

PARADILLA, Omar Olivares, en 1.33.35.

LISTER, Enrique Contreras, en 1.33.35.

PRENSADO, Raúl Valenzuela, y ENDIMOSA, Juan Duarte, en 1.05.5.

ARFOADOR, Carlos Astor-

ga, en 1.06.35.

GUAPÉZA, Raúl Valenzuela, en 1.06.35.

ALLEN TOWN, aprendiz, en 1.04.

KAISER, Carlos Astorga, en 1.06.

PAVESE, Carlos Astorga, en 1.03.

LOS OLIVOS, Carlos Astorga, en 1.04.35.

REDOBLADO, Ernesto Muñoz, en 1.04.35.

DISUELTO, Ricardo Jaqué, en 1.06.

PITINAHUE, Juan Duarte, en 1.04.

CANARINO, Patricio Montoya, en 1.04.25.

1.600 METROS

CONAC, Pedro Ulión, en 1.16.5.

NECTAR, Pedro Ulión, en 1.19.5.

TOFO, Mario Yáñez, en 1.19.5.

MUZNIEKS, Pedro Ulión, en 1.19.5.

CECIL HOBBS, Carlos Pezoa, en 1.19.5.

JANVIER, Fernando Toro, en 1.21.35; a voluntad.

1.400 METROS

PARADILLA, Omar Olivares, en 1.33.35.

LISTER, Enrique Contreras, en 1.33.35.

PRENSADO, Raúl Valenzuela, y ENDIMOSA, Juan Duarte, en 1.05.5.

ARFOADOR, Carlos Astor-

ga, en 1.06.35.

GUAPÉZA, Raúl Valenzuela, en 1.06.35.

ALLEN TOWN, aprendiz, en 1.04.

KAISER, Carlos Astorga, en 1.06.

PAVESE, Carlos Astorga, en 1.03.

LOS OLIVOS, Carlos Astorga, en 1.04.35.

REDOBLADO, Ernesto Muñoz, en 1.04.35.

DISUELTO, Ricardo Jaqué, en 1.06.

PITINAHUE, Juan Duarte, en 1.04.

CANARINO, Patricio Montoya, en 1.04.25.

1.600 METROS

CONAC, Pedro Ulión, en 1.16.5.

NECTAR, Pedro Ulión, en 1.19.5.

TOFO, Mario Yáñez, en 1.19.5.

MUZNIEKS, Pedro Ulión, en 1.19.5.

CECIL HOBBS, Carlos Pezoa, en 1.19.5.

JANVIER, Fernando Toro, en 1.21.35; a voluntad.

1.400 METROS

PARADILLA, Omar Olivares, en 1.33.35.

LISTER, Enrique Contreras, en 1.33.35.

PRENSADO, Raúl Valenzuela, y ENDIMOSA, Juan Duarte, en 1.05.5.

ARFOADOR, Carlos Astor-

OJALA SE ACUERDEN DE ELLOS

Lo vimos en la pista del Club Hípico y creemos que en la Palma puede haber sucedido algo parecido.

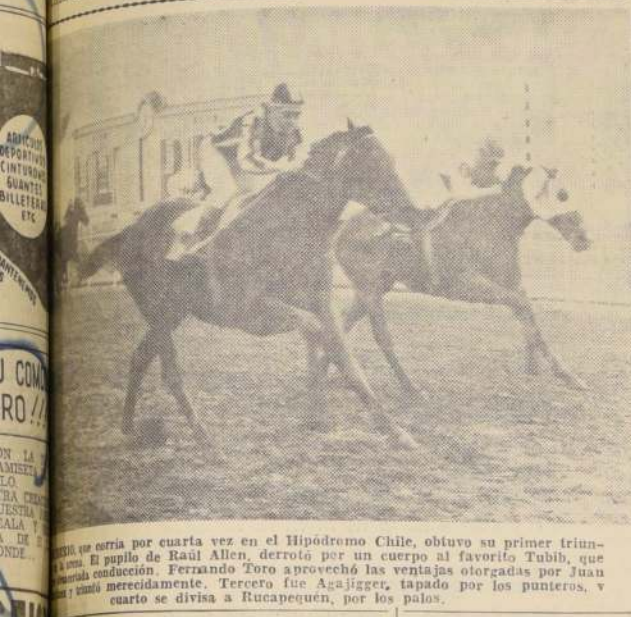
La lluvia caía intensamente y todos se guardaban bajo cualquier alero, o su propio paraguas o sombrero, pero había un grupo de muchachos que estaban allí mojándose y exponiéndose a un fuerte resfriado, a una recaída, ya que venían de estar en cama.

Vimos muchos astros trabajar y trabajar caballos: Toro, Jaqué, Pezoa, Astorga, Ulión, Olivares, Guajardo, Araya, que sólo al domingo reapareció después de dos semanas. Varios aprendices como "Juanito" Torres, Venegas, Ramírez, Duarte, Ramírez, Patricio Montoya, Godoy, Rigoberto Romero, Ernesto Muñoz y Alberto Morales.

Junto a todos ellos un grupo de látigos que atraviesan por "...un mal momento...", pero que por empeño no se quedan: Lorenzo Fuentes, Raúl Valenzuela, Enrique Contreras, José Escobar, Mario Yáñez, el infatigable Renato Montoya, y Fernando Arredondo.

Casacas, chalecos y cuanto sirvió de ropa, se pasó. Ello no importó. Siempre se trabajó con igual dedicación. Hoy, cuando "...se den las montañas...", esperar que AQUELLOS ENTRENADORES se acuerden de ellos, sobre todo de estos últimos, que AYER TUVIERON TANTA ACEPTACIÓN...

...Será igual, hoy, el "castigo".



SPORTING CLUB

MIÉRCOLES 14 DE JULIO DE 1965

PREMIOS 14 DE JULIO DE 1965

PREMIOS 14 DE JULIO DE 1965

PREMIOS 14 DE JULIO DE 1965

PREMIOS 14 DE JULIO DE 1965

PREMIOS 14 DE JULIO DE 1965

PREMIOS 14 DE JULIO DE 1965

PREMIOS 14 DE JULIO DE 1965

PREMIOS 14 DE JULIO DE 1965

PREMIOS 14 DE JULIO DE 1965

PREMIOS 14 DE JULIO DE 1965

PREMIOS 14 DE JULIO DE 1965

PREMIOS 14 DE JULIO DE 1965

PREMIOS 14 DE JULIO DE 1965

PREMIOS 14 DE JULIO DE 1965

PREMIOS 14 DE JULIO DE 1965

PREMIOS 14 DE JULIO DE 1965

PREMIOS 14 DE JULIO DE 1965

PREMIOS 14 DE JULIO DE 1965

PREMIOS 14 DE JULIO DE 1965

PREMIOS 14 DE JULIO DE 1965

PREMIOS 14 DE JULIO DE 1965

PREMIOS 14 DE JULIO DE 1965

PREMIOS 14 DE JULIO DE 1965

PREMIOS 14 DE JULIO DE 1965

PREMIOS 14 DE JULIO DE 1965

PREMIOS 14 DE JULIO DE 1965

PREMIOS 14 DE JULIO DE 1965

PREMIOS 14 DE JULIO DE 1965

PREMIOS 14 DE JULIO DE 1965

PREMIOS 14 DE JULIO DE 1965

PREMIOS 14 DE JULIO DE 1965

PREMIOS 14 DE JULIO DE 1965

PREMIOS 14 DE JULIO DE 1965

PREMIOS 14 DE JULIO DE 1965

PREMIOS 14 DE JULIO DE 1965

PREMIOS 14 DE JULIO DE 1965

PREMIOS 14 DE JULIO DE 1965

PREMIOS 14 DE JULIO DE 1965

PREMIOS 14 DE JULIO DE 1965

PREMIOS 14 DE JULIO DE 1965

PREMIOS 14 DE JULIO DE 1965

PREMIOS 14 DE JULIO DE 1965

PREMIOS 14 DE JULIO DE 1965

PREMIOS 14 DE JULIO DE 1965

PREMIOS 14 DE JULIO DE 1965

PREMIOS 14 DE JULIO DE 1965

PREMIOS 14 DE JULIO DE 1965

PREMIOS 14 DE JULIO DE 1965

PREMIOS 14 DE JULIO DE 1965

PREMIOS 14 DE JULIO DE 1965

PREMIOS 14 DE JULIO DE 1965

PREMIOS 14 DE JULIO DE 1965

PREMIOS 14 DE JULIO DE 1965

PREMIOS 14 DE JULIO DE 1965

PREMIOS 14 DE JULIO DE 1965

PREMIOS 14 DE JULIO DE 1965

PREMIOS 14 DE JULIO DE 1965

PREMIOS 14 DE JULIO DE 1965

PREMIOS 14 DE JULIO DE 1965

PREMIOS 14 DE JULIO DE 1965

PREMIOS 14 DE JULIO DE 1965

PREMIOS 14 DE JULIO DE 1965

PREMIOS 14 DE JULIO DE 1965

PREMIOS 14 DE JULIO DE 1965

PREMIOS 14 DE JULIO DE 1965

PREMIOS 14 DE JULIO DE 1965

PREMIOS 14 DE JULIO DE 1965

PREMIOS 14 DE JULIO DE 1965

PREMIOS 14 DE JULIO DE 1965

PREMIOS 14 DE JULIO DE 1965

PREMIOS 14 DE JULIO DE 1965

PREMIOS 14 DE JULIO DE 1965

PREMIOS 14 DE JULIO DE 1965

PREMIOS 14 DE JULIO DE 1965

PREMIOS 14 DE JULIO DE 1965

PREMIOS 14 DE JULIO DE 1965

PREMIOS 14 DE JULIO DE 1965

PREMIOS 14 DE JULIO DE 1965

PREMIOS 14 DE JULIO DE 1965

PREMIOS 14 DE JULIO DE 1965

PREMIOS 14 DE JULIO DE 1965

PREMIOS 14 DE JULIO DE 1965

PREMIOS 14 DE JULIO DE 1965

PREMIOS 14 DE JULIO DE 1965

PREMIOS 14 DE JULIO DE 1965

PREMIOS 14 DE JULIO DE 1965

PREMIOS 14 DE JULIO DE 1965

PREMIOS 14 DE JULIO DE 1965

TRIPLETA DE EDO. JARA: TRIUNFO DE JORGE CARO

NOTICIAS DEL TURF ARGENTINO.

BUENOS AIRES (Especial).— Tres carreras del programa pertenecieron al líder de la estadística Eduardo Jara, en la reunión del sábado. A esos triunfos chilenos se agregó el de Jorge Caro en la octava carrera del hipódromo.

Jara se impuso con los ejemplares Petit Palais, Tap Guadalupe y Rey del Sol, en la de clausura. Caro, por su parte, llevó a triunfo al hijo de Le Petit Prince, RCD PEREIRA.

VENDEN A FATUO. En trato de ventas se encuentra el pupilo de Alberto Maldonado, FATUO, que el viernes pasado volvió a la pista. FATUO, de no cristalizarse la venta, viajará con destino a Brasil para disputar en La Gavia, el 19 de agosto, el premio "Presidente de la República", competencia que tiene el trayecto de una milla y carácter internacional.

NEUVA YORK.— La yegua argentina SNOW SCENE, hija de Snow Cat, ganó el handicap "Sheephead Bay", dirigida por el latigo panameño Brailio Baeza. Venció a Treachery abandonando 10.20 dólares a ganador.

SE LUCIÓ ACRÍLICO. APONTES EN LA PALMA NEVERA, Hernán Olguín, en 1.04.

1.200 metros.—

CUNCUMEN, Sergio Pradenas, en 1.17.

STAR LINE, Eduardo Soto, y EL PANDE, Avelino Parra, en 1.18.35; iguales.

TEMPLARIO, Juan Amestelly, en 1.16.35.

TIZANIA, Hernán Olguín, en 1.21.25.

CORINTIA, Hernán Olguín, en 1.19.

LA TORTOLITA, J. Amestelly, en 1.19.

AUDITORIA, Avelino Parra, en 1.17.35.

ALEGATO, Jorge Pacheco, en 1.17.15.

MITOQUERO, Iván Sandoval, en 1.18.

AMOTINADO, Carlos Sepúlveda, en 1.17.25.

XOCHIL, Eduardo Soto, en 1.20.

HUMANISTA, José Sepúlveda, en 1.21; a voluntad.

RECUMERO, MIO, Carlos Ibarra, en 1.17.35.

MARK HENRY, Fernando Toro, en 1.17.25.

1.400 metros.—

ACRÍLICO, Carlos Sepúlveda, en 1.29.25.

ALFARO, José Sepúlveda, en 1.32.25.

POLEMICA, Eduardo Soto, en 1.31.25.

DIRECCION DE PAVIMENTACION DE SANTIAGO

La I. Municipalidad de Santiago ha efectuado la pavimentación de aceras y calzadas en las calles: MARINERO PEDRO AROS, entre Hnos. Eyraud y General CLOVIS MONTERO, entre Monseñor Müller y Arzobispo Vicuña; LA TRANQUERA, entre Vicuña Mackenna y San Camilo; SANTA TERESA, entre Arica y Javiere Salas; COPIAPO, entre Rada y Toro Mazzote; CORONEL GODOY, entre Alameda Bdo. O'Higgins y Ecuador; SAN DIEGO, entre Alonso Ovalle y Franklin.

Esta Dirección, en cumplimiento a lo establecido en el Art. 48 de la Ley 11.150, sobre Pavimentación de Santiago, pone en conocimiento de los propietarios de los predios, que las dimensiones de los frentes y prorrates de superficie que, en conformidad a la Ley, les corresponde pagar por las obras de pavimentación, arrojan los resultados que a continuación se indican:

PREDIO	N.º	PROPIETARIO	FRENTE	SUPERFICIE
PAENA N.º 6161				
PRORRATEO DE SUPERFICIE DE CALLE MARINERO PEDRO AROS ENTRE HNOS. EYRAUD Y GENERAL VELASQUEZ.				
ENTRE HERMANOS EYRAUD Y SANTA TERESA (COSTADO SUR)				
M. Pedro Aros	4268	Manuel Pérez	16,25	61,75
M. Pedro Aros	4268	David Escobar	14,55	58,29
M. Pedro Aros	4272	Elias Pacheco	12,35	48,93
M. Pedro Aros	4250	Antonio Canteros	15,20	57,76
M. Pedro Aros	4262	Suc. Tomás Cruz	15,00	57,00
M. Pedro Aros	4240	Hernán Toro	15,10	57,38
M. Pedro Aros	4232	Alberto Arancibia	9,75	37,05
M. Pedro Aros	4234	Suc. Gómez Gálvez	10,10	39,38
M. Pedro Aros	4216	Margarita Muñoz	9,95	37,81
Santa Teresa	541	3.ª Iglesia Evangélica Bautista	15,20	57,76
TOTALES			133,45	507,11
ENTRE HNOS. EYRAUD Y SANTA TERESA (COSTADO NORTE)				
Hnos. Eyraud	494	Marta Villa	19,75	75,05
M. Pedro Aros	4263	Orlando Romero	10,70	40,66
M. Pedro Aros	4273	Balbino Gómez	6,70	25,46
M. Pedro Aros	4269	Librada Navarro	6,00	22,80
M. Pedro Aros	4263	Barcelomé Nuñez L.	11,70	44,46
M. Pedro Aros	4265	Justo Salazar R.	8,15	30,97
M. Pedro Aros	4249	Gabriel Soto	10,10	38,38
M. Pedro Aros	4241	Suc. Elina Muñoz	10,00	38,00
M. Pedro Aros	4233	Domingo Cartagena	9,85	37,43
M. Pedro Aros	4227	Clemente Duarte	9,05	34,39
M. Pedro Aros	4221	Maria Reyes	5,10	19,38
M. Pedro Aros	4209	Sergio Candia G.	26,00	98,80
TOTALES			133,10	505,78
ENTRE SANTA TERESA Y TORO MAZZOTE (COSTADO SUR)				
M. Pedro Aros	4198	Mercedes Riveros Santis	9,90	37,62
M. Pedro Aros	4196	Carlos González	4,70	17,86
M. Pedro Aros	4180	Agustina Muñoz	10,85	41,23
M. Pedro Aros	4176	Manuel Pezoa	8,20	31,16
M. Pedro Aros	4166	Manuel Pezoa	10,20	38,76
M. Pedro Aros	4160	Suc. González Aránguiz	10,20	38,76
M. Pedro Aros	4158	Isaac Muñoz	15,50	58,90
M. Pedro Aros	4120	Laura E. Bustamante	15,00	57,00
Toro Mazzote	501	Pedro Arquiza A.		
TOTALES			99,55	378,29
ENTRE SANTA TERESA Y TORO MAZZOTE (COSTADO NORTE)				
M. Pedro Aros	4187	Carmen R. Vergara	19,90	75,62
M. Pedro Aros	4175	Ricardo Cortés H.	10,00	38,00
M. Pedro Aros	4165	Juan González G.	14,25	54,15
M. Pedro Aros	4161	José González	14,85	56,43
M. Pedro Aros	4119	Fernando González E.	9,90	37,62
M. Pedro Aros	4115	Suc. Poloni	10,50	39,90
M. Pedro Aros	4109	Delfín Ramos	10,15	38,57
Toro Mazzote	479	Marta González		
TOTALES			99,25	377,15
ENTRE TORO MAZZOTE Y GRAL. VELASQUEZ (COSTADO SUR)				
M. Pedro Aros	4098	Demetrio González T.	10,20	38,76
M. Pedro Aros	4084	Rosa Miranda	7,40	28,12
M. Pedro Aros	4075	Pedro Navarro	7,45	28,31
M. Pedro Aros	4062	Luis Ibarra	15,10	57,38
M. Pedro Aros	4072	Guillermo Hernández	15,10	57,38
M. Pedro Aros	4046	Eudisia Vidal G.	7,20	27,74
M. Pedro Aros	4020	Francisco Herrera	5,60	21,28
M. Pedro Aros	4010	Maria Puentes	9,70	36,86
M. Pedro Aros	4034	Maria Puentes	22,65	86,07
M. Pedro Aros	4020	Manuel Pérez	23,60	89,68
Gral. Velásquez	501	Gabriel Tapia		
TOTALES			131,60	500,03
ENTRE TORO MAZZOTE Y GRAL. VELASQUEZ (COSTADO NORTE)				
M. Pedro Aros	4095	Elián Rodríguez Suc.	15,35	58,33
M. Pedro Aros	4079	Arturo Osorio	16,90	63,03
M. Pedro Aros	4075	Ester Valdés	15,45	58,71
M. Pedro Aros	4061	Augusto Baquedano	5,55	21,09
M. Pedro Aros	4051	Anna Hernández	15,45	58,71
M. Pedro Aros	4041	Francisco Astorga	50,20	190,76
Gral. Velásquez	1499	Arnaldo Gonca y otro		
TOTALES			126,30	487,54
PAENA N.º 5421				
PRORRATEO DE SUPERFICIE DE CALLE SAN DIEGO ENTRE A. OVALLE Y FRANKLIN.				
ALONSO OVALLE Y TARAPACA (COSTADO ORIENTE)				
San Diego	122-28	Francisco Regulet	12,30	47,80
San Diego	122-38	Julio Villarreal	22,20	84,23
San Diego	140-48	Eduardo Ortal	12,00	45,08
San Diego	152-58	Dionisio García	17,90	64,25
San Diego	160-70	Suc. Leonor Arana	17,55	63,60
San Diego	174-76	Santiago Mosta	9,20	34,40
San Diego	178-80	Eduardo Jiménez	9,20	34,40
San Diego	182-90	Emilio García	21,70	81,65
TOTALES			123,10	457,25
ALONSO OVALLE Y TARAPACA (COSTADO PONIENTE)				
San Diego	101-07	Enrique Guendelman	14,55	55,04
San Diego	111-23	Comunidad Carmen	22,05	82,15
San Diego	127-29	Carmen Avendaño	11,55	43,23
San Diego	133-37	Julio Domenech	9,00	33,90
San Diego	139	Alejandro Cresta	11,30	42,50
San Diego	141-45	Suc. Eustaquio Martínez	10,25	38,12
San Diego	151-61	Mex y Cia. S.A.C.	13,50	50,42
San Diego	163-69	Luis Kodinsky	28,65	106,26
San Diego	171-69	Comunidad Scheggia	12,00	44,40
San Diego	193-99	Pedro Scallotti		
TOTALES			152,90	585,14
TARAPACA Y ELEUTERIO RAMIREZ (COSTADO ORIENTE)				
San Diego	202	José y Salvador Imperatore	11,10	41,95
San Diego	208	José y Salvador Imperatore	12,00	45,36
San Diego	214-18	Ester de Epin	12,65	47,19
San Diego	222-26	Rodolfo Ecke	18,00	67,20
San Diego	230-32	Jaime Silverman	9,65	35,87
San Diego	236-40	Emeterio Palan	12,45	46,60
San Diego	242-46	Soc. Autores Teatrales	22,20	82,71
San Diego	252-54	Victor Giglio	28,10	104,61
San Diego	266-70	Eduardo Hortal	11,60	43,10
San Diego	272-80	Hugo Kirsberg	16,60	61,60
San Diego	284	Clara Weinstein	13,00	48,11
San Diego	288	Alter y Goldsmith Ltda.	8,50	31,50
San Diego	290-94	Terena Granz	12,45	46,29
San Diego	295-98	Boris Sirebrenik	9,50	35,27
TOTALES			200,05	740,40
TARAPACA Y ELEUTERIO RAMIREZ (COSTADO PONIENTE)				
San Diego	205-13	José Scallotti	17,00	63,83
San Diego	219	Suc. Moletto	12,00	45,00
San Diego	221-23	Emilio García	11,50	43,00
San Diego	227	Enrique Guendelman	14,90	55,40
San Diego	231	Pinturas Andina S. A.	12,80	48,80
San Diego	241	Antonio Servera	16,35	60,10
San Diego	243-49	Antonio Manu	11,90	44,00
San Diego	253	Juan Elgueta	8,65	32,10
San Diego	257	Oiga Enrique Cano	19,00	70,00
San Diego	261-67	Jaime Cademartori	17,00	63,00
San Diego	269-73	Maria Lavín	15,30	56,30
San Diego	277-83	Isaac Guendelman	16,00	59,52
San Diego	287-91	Angel García	15,70	58,48
San Diego	293-95	Suc. Fernández Ferrer	21,50	80,61
TOTALES			200,10	740,83
Dirección Pav. de Santiago				62,00

PREDIO	N.º	PROPIETARIO	FRENTE
ELEUTERIO RAMIREZ Y CONDOR (COSTADO ORIENTE)			
San Diego	310-16	Ambrosio Echave	
San Diego	318-30	Samuel Kuchacovich	22,20
San Diego	338-44	Antonio Servera	22,20
San Diego	356-60	Juan Irrelaborde	13,40
San Diego	364-76	Suc. Jacobo Rabi	17,00
San Diego	378-84	Fernando Medel	8,00
San Diego	388-90	Nemecio Antune	21,10
TOTALES			124,40
ELEUTERIO RAMIREZ Y CONDOR (COSTADO PONIENTE)			
San Diego	301-11	Ana González	14,00
San Diego	313-27	Mauricio Waintran	22,40
San Diego	333-35	Rosa Mac	18,00
San Diego	341-45	Saulo Stiekel	14,10
San Diego	351-65	Ernesto Kuchacovich	21,00
San Diego	369-79	Juan de la Sotta	21,70
San Diego	385-97	Enrique Maraleo	17,00
TOTALES			129,60
CONDOR E INES DE AGUILERA (COSTADO ORIENTE)			
San Diego	402-20	Varios Propietarios	20,00
San Diego	422-28	Benemérito García	18,10
San Diego	432-42	René Berguecio	18,10
San Diego	444-52	Ministerio de Tierras	18,10
San Diego		Convento Padres Sacramentinos	81,50
TOTALES			125,80
CONDOR Y MENSIA DE LOS NIDOS (COSTADO PONIENTE)			
San Diego	401-07	Comunidad Echeverría	16,00
San Diego	413-19	Oscar Lama	11,10
San Diego	421-25	Francisco Aceretto	7,90
San Diego	429	J. Angel Urcola	8,30
San Diego	433-39	Enrique Tosso	17,70
TOTALES			61,00
INES DE AGUILERA Y EYZAGUIRRE (COSTADO ORIENTE)			
San Diego	500	Bienes Nacionales	7,80
San Diego	512-50	Antonio Ferrer	42,50
San Diego	538-60	Antonio Malu	12,20
San Diego	578-596	Varios Propietarios	30,50
TOTALES			93,00
INES DE AGUILERA Y EYZAGUIRRE (COSTADO PONIENTE)			
San Diego	501-21	Abraham Lamas	22,40
San Diego	523-27	Ministerio de Tierras y Colonización	12,00
San Diego	545-71	Ministerio de Tierras y Colonización	34,40
San Diego	585-91	Luis Busta	17,40
TOTALES			86,20
EYZAGUIRRE Y 10 DE JULIO (COSTADO ORIENTE)			
San Diego	602-18	Eduardo Hortal	25,90
San Diego	620-36	Isaac Weinstein	27,20
San Diego	638-42	Soc. Renta Chile Ltda.	10,40
San Diego	646-70	Varios Propietarios	45,70
San Diego	674-90	Antonio Mayor	31,80
TOTALES			141,00
EYZAGUIRRE Y 10 DE JULIO (COSTADO PONIENTE)			
San Diego	601-19	Enrique Guendelman	26,90
San Diego	621-37	Ministerio de Tierras y Colonización	62,30
San Diego	663-77	Jaime Cogan	24,00
San Diego	685-99	Varios Propietarios	20,80
TOTALES			134,00
10 DE JULIO A COPIAPO (COSTADO ORIENTE)			
10 de Julio	1098	Manuel Cordero	16,10
San Diego	718-20	Suc. Miguel Hiza	11,30
San Diego	724-36	Jorge Kellin	22,30
San Diego	742-48	Isaac Kaplan	14,70
San Diego	756	Asenjo Hermanos	11,75
San Diego	760-64	Soc. Carnicería García	8,70
San Diego	768-72	Jacobo Feller	11,30
San Diego	776-80	Jaime Silva	19,35
San Diego	794-26	Suc. Jablon	17,50
TOTALES			133,40
10 DE JULIO A COPIAPO (COSTADO PONIENTE)			
San Diego	701-23	Pío Rey	35,00
San Diego	731-37	Abel González	19,20
San Diego	743-47	Jacobo González	13,50
San Diego	749	Martin Divarrat	12,70
San Diego	763-65	Domingo Cruz	19,25
San Diego	787-79	Nolasco Riveros	20,00
San Diego	781-95	Jacobo Goldbaum	
TOTALES			139,65
COPIAPO A COQUIMBO (COSTADO ORIENTE)			
San Diego	804	Isidro Zabal	17,20
San Diego	814-20	Santiago Colombara	18,00
San Diego	824-30	Juan Maestri	11,50
San Diego	834-62	Enrique Venturino	67,20
San Diego	872-94	Marcelo Durandén	29,60
TOTALES			143,50
COPIAPO A COQUIMBO (COSTADO PONIENTE)			
San Diego	803-07	Municipalidad de Santiago	12,30
San Diego	811-15	Rebeca Ferman	12,75
San Diego	819-23	Lillo González	29,60
San Diego	825-39	Mario Urrutia	8,00
San Diego	847	Silvio Callo	8,30
San Diego	851-55	Antonio González	19,10
San Diego	867	Olga Fuentes	27,80
San Diego	871-87	Luis Bascuñán	24,00
San Diego	889-99	Luis Bascuñán	
TOTALES			148,00
COQUIMBO Y AVENIDA MATTÁ (COSTADO ORIENTE)			
San Diego	902-14	Alberto Ibarreborde	27,40
San Diego	916-20	Enrique Dellacasa	12,40
San Diego	924-30	Elgueta Ruiz	11,20
San Diego	932-36	Banco Continental	10,75
San Diego	938-42	Inés Gallardo	10,75
San Diego	948	Moisés Roitman	15,00
San Diego	950-54	José Imperatore	15,00
San Diego	956-64	Albina Zambra	10,75
San Diego	966-70	Octavio Lefor	9,00
San Diego	972	Hannek Laama Laama	15,00
San Diego	976	Varios Propietarios	13,40
San Diego	978-80	Suc. María Halabi	
San Diego	994-98	Roman Montero	

DIRECCION DE PAVIMENTACION DE SANTIAGO

N.º	PROPIETARIO	FRENTE	SUPERFICIE
1000-28	Domingo Cruz ...	33,60	201,60
1082	Soc. Instruc. Fco. Arriarán ...	42,10	252,60
TOTALES ...		269,55	1.005,94
COQUIMBO A ACONCAGUA (COSTADO PONIENTE)			
901-09	Juan Díaz ...	19,30	115,80
911-15	Jaime Silva ...	14,70	74,70
917-21	José Catalán ...	14,30	64,35
925-31	Manuel Gilot ...	14,55	65,48
935-69	Varios Propietarios ...	76,30	426,75
971-79	Vidal Jiménez ...	17,70	104,20
989-99	García y Cia. ...	25,65	153,90
TOTALES ...		182,50	1.007,18
Dirección de Pavimentación de Santiago ...			191,50
ACONCAGUA A AVDA. MATTA (COSTADO PONIENTE)			
1001-37	Juan Bozzolo ...	39,20	235,20
1083	Peirano y Suc. Lucarelli ...	11,00	66,00
1089	Casa La Sportiva ...	8,05	48,30
1075	Diego Matas ...	21,50	129,00
TOTALES ...		79,75	478,50
Dirección de Pavimentación de Santiago ...			149,13
AVENIDA MATTA A SANTIAGUILLO (COSTADO ORIENTE)			
1102-10	Arsenio Gervasio ...	27,35	123,08
1116-18	Jorge Kurt ...	8,00	36,00
1126	Suc. Arsenio Val ...	16,35	73,58
1134	Agustina de la Riva ...	8,00	36,00
1140	Suc. Viejo Woldemar ...	8,30	37,35
1142	Suc. Mena Cabrera ...	8,15	36,68
1148-54	Millán Herrera ...	16,40	74,80
1160-80	Monjas Misericordia ...	23,95	107,78
1184	Roberto Berquicio ...	8,35	37,58
1188	Berta Santelices ...	8,55	38,48
1190	José Pavone ...	12,25	55,13
TOTALES ...		145,65	655,43
Dirección de Pavimentación de Santiago ...			385,97
AVENIDA MATTA A BALTASAR VILLALOBOS (COSTADO PONIENTE)			
1101	Sierra Hnos. ...	14,90	67,05
1111-19	Raúl Fernández ...	21,70	97,65
TOTALES ...		36,60	164,70
BALTASAR VILLALOBOS A MARTA ARTEAGA (COSTADO PONIENTE)			
1131-45	Raúl Fernández ...	33,90	152,55
TOTALES ...		33,90	152,55
MARTA ARTEAGA A SANTIAGUILLO (COSTADO PONIENTE)			
1157-73	Raúl Fernández ...	25,65	115,43
1177	Ignacio Uriarte y Cia. ...	18,25	82,13
1199	Angel y Vicente Núñez ...	18,00	81,00
TOTALES ...		61,90	278,55
SANTIAGUILLO A SANTIAGO (COSTADO ORIENTE)			
1202-10	Aniceto Valle ...	17,90	80,55
1216-20	Fernán Val ...	14,25	64,13
1224-34	Suc. María Olin ...	21,10	94,95
1238	Judith Waldbuth ...	7,10	31,95
1242	Adolfo Waldbuth ...	9,00	40,50
1250-54	César Ausin ...	11,10	49,95
1256	Julio Rafaloeck ...	7,50	33,75
1260-66	Amanda Vásquez ...	10,70	48,15
1270-78	Francisco Muñoz ...	17,85	80,33
1282	Victor Carcuero ...	8,60	38,70
1282	Victor Carcuero ...	9,60	40,50
TOTALES ...		134,10	603,45
Dirección Pav. de Stgo. ...			359,10
SANTIAGUILLO A SANTIAGO (COSTADO PONIENTE)			
1201-09	Juan Elgueta ...	24,85	111,83
1217-21	Rafalowski Hnos. ...	13,40	60,30
1227-37	Mario Urrutia ...	20,90	94,05
1247	Merino Hnos. ...	16,10	72,45
1261	Lisardo Alonso ...	21,60	97,20
1267-69	Jaime Linares ...	11,75	52,88
1273-99	Angel Hortal ...	24,40	109,80
TOTALES ...		133,00	598,50
SANTIAGO A VICTORIA (COSTADO ORIENTE)			
1316-34	Pablo Casado e Hijos ...	38,15	171,68
1344	Guillermo Escalante ...	19,05	85,73
1352	Aziza Kanacri ...	7,40	33,30
1356-62	Sara Hoffman ...	15,50	69,75
1368-80	Roberto Riesco ...	21,00	94,50
1382-98	Elias Lamas ...	21,40	96,30
TOTALES ...		122,50	551,25
Dirección Pav. Stgo. ...			318,50
SANTIAGO A VICTORIA (COSTADO PONIENTE)			
1301-07	Bruno Pepe ...	23,00	99,00
1319-27	José Lascar ...	18,40	82,80
1331-37	Constantino y Fernando Medel ...	8,75	39,38
1339-41	Delaponte y Zunino ...	8,65	38,23
1349	Suc. Juan Devoto ...	8,75	39,38
1359-61	José Carus ...	7,25	32,63
1365	Afonso Lucavechy ...	12,80	57,60
1369-75	Antonio Servera ...	11,00	49,50
1379-83	Antonio Servera ...	15,70	70,65
1393	Jaime Linares ...		
TOTALES ...		126,10	567,46
VICTORIA A PEDRO LAGOS (COSTADO ORIENTE)			
1404-08	Antonio Hiran ...	19,60	88,20
1412	José Roca ...	6,20	27,90
1414	María Ribot ...	8,60	38,70
1418-26	Caja Crédito Popular ...	22,50	126,90
1430-36	Juan Elgueta ...	22,50	101,25
1438-40	Oto Zerman ...	13,75	61,88
1442	Suc. José Picó ...	10,20	45,90
1444-48	Clara Volosky ...	13,80	62,10
1452-60	Jorge Aleuallé ...	27,30	122,85
1464-68	Varios Propietarios ...	71,00	319,50
1490-92	Banco Edwards ...	13,40	60,30
1498	Banco Edwards ...	12,90	58,05
TOTALES ...		247,45	1.113,53
Dirección Pav. Stgo. ...			616,75
VICTORIA A PEDRO LAGOS (COSTADO PONIENTE)			
1401	Castro y Manríquez Ltda. ...	42,80	192,60
1417	Varios Propietarios ...	5,00	22,50
1419-23	Ramón Vega ...	14,90	67,05
1425	Martín Alonso ...	9,20	41,40
1427	Enrique Vega ...	7,75	34,88
1431	Enrique Vega ...	5,65	25,43
1433-41	Samuel Rosenblitt ...	24,85	111,83
1443-45	Mario Cantelli ...	9,50	42,75
1449	Domingo Farias ...	12,85	56,38
1453-65	Domingo Farias ...	22,60	106,20
1473	Domingo Farias ...	12,65	56,23
1477	Martín Alonso ...	15,35	69,08
1481	Cristino Alonso ...	69,60	313,20
TOTALES ...		246,70	1.110,15
PEDRO LAGOS A MAULE (COSTADO ORIENTE)			
1500-36	Banco Edwards ...	53,30	239,85
1540-36	Elena Doll ...	41,30	185,85
1570-94	Fernando Pacheco ...	37,30	167,85
TOTALES ...		131,90	593,55
MAULE A SARGENTO ALDEA (COSTADO ORIENTE)			
1504-14	Juan Goviño ...	21,85	98,33
1618-62	Juan Elgueta ...	47,10	211,95

PREDIO	N.º	PROPIETARIO	FRENTE	SUPERFICIE
S. Diego	1658-84	Doroteo Medel ...	35,00	157,50
S. Diego	1688-98	Vicente Muñoz ...	17,00	76,50
T O T A L E S			120,95	544,28
Direcc. de Pav. Stgo. ...				589,50
PEDRO LAGOS A SARGENTO ALDEA (COSTADO PONIENTE)				
S. Diego	1505-39	Mutualidad de Carabineros ...	47,80	215,10
S. Diego	1547	Liceo Barros Borgoño ...	55,90	281,55
S. Diego	1601-11	Juan Elgueta ...	29,20	131,40
S. Diego	1621	José Iracheta ...	11,00	49,50
S. Diego	1625	Bartolomé Gómez ...	10,20	45,90
S. Diego	1635-31	Tomás Yollito ...	23,70	106,65
S. Diego	1655-61	Montalba Quindos ...	27,60	124,20
S. Diego	1671-75	Montalba Quindos ...	15,40	73,80
S. Diego	1679-83	Juan Díaz ...	11,80	53,10
S. Diego	1687	Alfonso Ferrera ...	21,40	96,30
T O T A L E S			255,00	1.147,50
SARGENTO ALDEA A SUBLE (COSTADO ORIENTE)				
S. Diego	1710-14	Angel Padruno ...	16,40	73,80
S. Diego	1716-18	José Berio ...	8,55	39,83
S. Diego	1722	León Kleinikoff ...	9,75	43,68
S. Diego	1738-38	Enrique Castro ...	14,95	67,28
S. Diego	1750	Lázaro Zeik ...	9,40	42,94
S. Diego	1758	Vernón Ganfre ...	11,35	51,08
S. Diego	1768-96	Luis Lallacar ...	44,60	200,70
T O T A L E S			115,30	518,55
SARGENTO ALDEA A SUBLE (COSTADO PONIENTE)				
S. Diego	1703-23	Juan Amar ...	33,35	150,08
S. Diego	1742	Montalba Quindos ...	22,85	102,83
S. Diego	1747-53	José Palmer ...	25,20	113,40
S. Diego	1771-75	Renta Riffel ...	13,35	62,08
S. Diego	1789	Mercedes Esquerza ...	18,70	84,15
T O T A L E S			113,45	510,53
Direc. Pav. de Santiago ...				297,57
SUBLE A GENERAL GANA (COSTADO ORIENTE)				
S. Diego	1806-22	Francisco Fraile ...	39,50	179,55
S. Diego	1842	Burger y Cia. ...	22,05	99,23
S. Diego	1855-58	Sains Hnos. ...	21,40	96,80
S. Diego	1870-78	Poch Hnos. ...	20,80	93,60
S. Diego	1888	Modesto Poch y otro ...	21,55	96,98
T O T A L E S			125,70	565,65
Direc. Pav. de Santiago ...				284,70
SUBLE A GENERAL GANA (COSTADO PONIENTE)				
S. Diego	1801-15	Lorenzo Mirellis ...	21,70	97,65
S. Diego	1817-25	Ola Fuentis ...	12,10	54,45
S. Diego	1827-35	Juan y Ernesto Vilches ...	18,05	81,28
S. Diego	1845-57	Constantino Saffie ...	16,60	74,70
S. Diego	1861-69	Moisés Michelón ...	17,25	77,63
S. Diego	1871	Isaac Pollanaky ...	8,10	36,45
S. Diego	1877	Maria Goidis ...	8,35	37,88
S. Diego	1893	Suc. Ramón Pizarro ...	19,00	85,50
T O T A L E S			121,15	545,18
GENERAL GANA A ARAUCO (COSTADO ORIENTE)				
S. Diego	1902-14	Julio Renovales ...	21,30	95,85
S. Diego	1922-38	Salomón Eskorní ...	21,00	94,50
S. Diego	1946-54	Antonio Padruno ...	21,60	97,29
S. Diego	1958-60	José Hernández ...	32,10	144,45
S. Diego	1998	Antonio Padruno ...	15,80	71,10
T O T A L E S			111,80	503,10
Dirección de Pavimentación de Santiago ...				195,88
G. GANA A ARAUCO (COSTADO PONIENTE)				
S. Diego	1901-15	Padruno Hnos. ...	17,15	77,18
S. Diego	1919	Grispan Waldbuth y Cia. ...	8,40	37,80
S. Diego	1925-27	Dina Goides ...	15,30	68,85
S. Diego	1951-75	Juan Maró ...	20,30	91,35
S. Diego	1981-99	Jacobo Gulloff ...	18,80	84,60
T O T A L E S			79,95	359,78
ARAUCO A PASAJE SCHIAVETTI (COSTADO ORIENTE)				
S. Diego	2002-14	José Hortal Hnos. y Cia. ...	21,70	97,65
S. Diego	2024	Lera Quemada Laya ...	13,25	59,63
S. Diego	2032-34	Juan Hamburg ...	9,80	44,10
S. Diego	2044	Lera Quemada Laya ...	9,70	43,65
S. Diego	2050	Clara Schiavetti ...	12,30	55,35
T O T A L E S			66,75	300,38
PASAJE SCHIAVETTI A FRANKLIN (COSTADO ORIENTE)				
S. Diego	2060-80	Clara Schiavetti ...	39,60	178,20
T O T A L E S			39,60	178,20
Direc. Pav. de Santiago ...				260,56
ARAUCO A FRANKLIN (COSTADO PONIENTE)				
S. Diego	2003-15	Aureliano Esquerza ...	18,90	85,05
S. Diego	2017-25	Isabel vda. de Gálvez ...	16,15	72,68
S. Diego	2035	Banco de Chile ...	24,80	111,60
S. Diego	2041-43	Carmelo Atal ...	8,90	41,70
S. Diego	2055	Lera Quemada Laya ...	12,20	54,90
S. Diego	2067	Banco de Chile ...	11,70	52,65
S. Diego	2075	Antonio López ...	4,20	18,90
S. Diego	2081	Claudio Merino ...	11,70	52,65
S. Diego	2083	Raúl y Oscar Lera ...	8,10	38,45
S. Diego	2099	Héctor Moltedo ...		
T O T A L E S			143,10	643,95
FAENA N.º 6152				
PRORRATEO DE SUPERFICIE DE CALLE CORONEL GODOY.				
AVDA. BDO. O'HIGGINS Y CONDE DEL MAULE (COSTADO ORIENTE)				
Coronel Godoy	011	Demetrio Tamallo ...	17,90	81,13
Coronel Godoy	019-21	Abraham Torres ...	14,45	64,19
Coronel Godoy	027-29	Luisa De Caralietto ...	9,80	39,75
Coronel Godoy	033	Juan Miranda ...	5,45	24,44
Coronel Godoy	037	Rafael Rodríguez ...	8,85	39,19
Coronel Godoy	045	Eulogio Reyes ...	7,70	32,62
Coronel Godoy	052	Agustín Aika ...	6,40	24,90
Coronel Godoy	067	Agustín Aika ...	16,70	62,63
Coronel Godoy	077	Brundis Jorquera ...	12,30	48,13
Conde del Maule	4198	Roberto Álvarez ...	8,80	39,00
T O T A L E S			109,35	410,66
ENTRE AVDA. BDO. O'HIGGINS Y CONDE DEL MAULE (COSTADO PONIENTE)				
Coronel Godoy	010	Bené Flores ...	29,00	128,75
Coronel Godoy	034	Elena Pizarro ...	8,75	32,81
Coronel Godoy	040	Pedro Roman P. ...	8,70	32,63
Coronel Godoy	044	Leopoldo Bucet ...	8,60	32,25
Coronel Godoy	052	Carlos Ruiz ...	8,65	32,19
Coronel Godoy	058	Maria Olmedo ...	8,25	30,94
Coronel Godoy	074	Octavio Castillo ...	9,05	33,94
Coronel Godoy	076	Suc. Un'ella Monasterio ...	9,40	35,25
Coronel Godoy	086	Juan Gabrielli ...	9,30	34,88
Coronel Godoy	092	Manuel Coelho ...	10,10	37,88
T O T A L E S			109,80	411,75
ENTRE CONDE DEL MAULE Y AVDA. ECUADOR (COSTADO ORIENTE)				
Coronel Godoy	0113-35	Luis Cencino ...	37,57	140,89
Coronel Godoy	0143	Pedro Mora ...	10,10	37,88
Coronel Godoy	0147	Mario Campos ...	10,00	37,80
Coronel Godoy	0157-99	Nicolás Rivau ...	58,00	210,00
T O T A L E S			113,67	426,26
ENTRE CONDE DEL MAULE Y AVDA. ECUADOR (COSTADO PONIENTE)				
Conde del Maule	4205	Florencio Márquez ...	8,30	31,13
Coronel Godoy	0112	Lincován Montecino ...	8,00	30,00
Coronel Godoy	0118	Francisco Jiménez ...	8,80	33,00
Coronel Godoy	0128	Talleres Yesta Ltda. ...	31,00	116,25
Coronel Godoy	0152	Julia Rojas ...	4,75	17,81

DIRECCION DE PAVIMENTACION DE SANTIAGO

PREDIO	N.º	PROPIETARIO	FRENTE SUPERFICIE	
Coronel Godoy	0156	Juan Donoso	9,80	36,00
Coronel Godoy	0166	Luzmila Toro	4,75	17,81
Coronel Godoy	0170	Juan Vinales	4,70	17,63
Coronel Godoy	0174	Julio Bosa	4,75	17,81
Coronel Godoy	0178	Maria Vinales	5,10	19,13
Coronel Godoy	0186	Rosario Berrios	5,40	20,25
Coronel Godoy	0194	Suc. Ramon Vinales	15,20	57,00
T O T A L E S			113,35	425,06

PRORRATEO DE SUPERFICIE DE CALLE CONDE DEL MAULE ENTRE RADAL Y TORO MAZZOTE.

FAENA N.º 6127

ENTRE RADAL Y AMENGUAL

(COSTADO NORTE)

Conde del Maule	4695	Juan Contreras	9,80	34,30
Conde del Maule	4693	Humberto Ramirez	5,25	18,38
Conde del Maule	4691	Suc. Cancino Valdes	5,00	17,50
Conde del Maule	4687	Felisa Espinoza	10,00	35,00
Conde del Maule	4683	Arturo Estay	10,15	35,53
Conde del Maule	4679	Julio Moran	10,20	35,70
Conde del Maule	4675	Ana Avendaño	10,00	35,00
Conde del Maule	4671	Fier Acevedo N.	10,10	35,35
Conde del Maule	4641	Manuel Figueroa G.	10,00	35,00
Conde del Maule	4687	Rosalba de Guzman	10,30	36,05
Conde del Maule	4659	Emilio Telle	9,10	31,85
Conde del Maule	4655	Enrique Alvarez	8,00	28,00
Conde del Maule	4651	Natalia Salas V.	10,50	36,75
Conde del Maule	4647	Florindo Muñoz	10,00	35,00
Conde del Maule	4643	José L. Marcos	10,00	35,00
Conde del Maule	4635	Francisco Millacaris	10,25	35,88
Conde del Maule	4631	José Cruz Allaga	10,00	35,00
Conde del Maule	4627	Hilda Nuñez	9,00	30,80
Conde del Maule	4617	Juan Castillo	12,00	42,00
Conde del Maule	4617	Jesús Riquelme	10,00	35,00
Conde del Maule	4603	Armando Fernández	9,00	31,50
Conde del Maule	4593	Amistela Sáez	8,80	30,80
Conde del Maule	4589	Manuel Labra	13,20	46,20
Conde del Maule	4581	Juan Gallardo	8,00	28,00
Conde del Maule	4577	Humberto Leiva	10,00	35,00
Conde del Maule	4591	Elena Escalona	10,10	35,35
Conde del Maule	4571	Nicanor Reinoso	10,10	35,35
Conde del Maule	4565	Salustina Morales	10,30	36,05
Conde del Maule	4533	Oscario Enrassia	9,80	34,30
Conde del Maule	4537	Juana Soffia	10,00	35,00
Conde del Maule	4545	Juan Bahamondes	10,30	36,04
Conde del Maule	4533	María E. Ibáñez	30,00	105,00
Conde del Maule	4531	Rubén López	20,00	70,00
Amengual	0210	Rudecindo Martínez		
T O T A L E S			359,05	1.256,68

ENTRE RADAL Y PURISIMA

(COSTADO SUR)

Conde del Maule	4698	Juan Palomino L.	9,80	34,30
Conde del Maule	4694	Rodolfo Berrios O.	10,10	35,35
Conde del Maule	4688	Rebeca Ugalde	10,15	35,53
Conde del Maule	4685	Rigoberto Farias F.	10,00	35,00
Conde del Maule	4676	Agustín Encina	10,00	35,00
Conde del Maule	4670	Ester Encina	10,15	35,33
Conde del Maule	4664	Alejandro Briones	10,00	35,00
Conde del Maule	4658	Héctor Castro D.	10,00	35,00
Conde del Maule	4643	Guillermo Cano	10,15	35,53
Conde del Maule	4634	Suc. Norambuena E.	9,95	34,83
Conde del Maule	4632	María Ortiz	8,00	28,00
Conde del Maule	4630	Suc. Carter	10,55	36,92
Conde del Maule	4628	Arturo Muñoz	10,20	35,70
Conde del Maule	4626	Carlos López L.	9,95	34,82
Conde del Maule	4614	Emilio Vidal	9,15	32,02
Conde del Maule	4610	Alfredo Pecori	12,10	42,35
Conde del Maule	4610			
T O T A L E S			163,25	671,28

CARLOTA CARRASCO Y H. OLIVARES

(COSTADO SUR)

Conde del Maule	4590	Torcuato Pavi	33,10	115,85
C. Carrasco	90	Santiago Salvado	15,10	52,85
T O T A L E S			48,20	168,70

CARLOTA CARRASCO Y H. OLIVAREZ

(COSTADO SUR)

Conde del Maule	4578	Radi Contreras	11,80	41,30
Conde del Maule	4572	Juan M. Contreras	12,20	42,70
T O T A L E S			24,00	84,00

H. OLIVARES Y SALBINO SILVA

(COSTADO SUR)

Conde del Maule	4566	José Pérez G.	12,10	42,35
Conde del Maule	4560	Luis Urria	12,10	42,35
T O T A L E S			24,20	84,70

SABINO SILVA Y JUAN F. GONZALEZ

(COSTADO SUR)

Conde del Maule	4528	Oswaldo Díaz U.	12,20	41,65
Conde del Maule	4532	Alberto Hamati M.	11,90	41,65
T O T A L E S			24,10	83,30

JUAN F. GONZALEZ Y AMENGUAL

(COSTADO SUR)

Conde del Maule	4524	Emma Bozzo F.	12,20	42,70
Amengual	092	Hermógenes Muñoz	15,55	54,78
T O T A L E S			27,75	97,48

AMENGUAL Y CONCON

(COSTADO NORTE)

Conde del Maule	4495	Jorge Tala	25,65	96,19
Conde del Maule	4463	Luis Palma Castro	12,60	47,25
Conde del Maule	4453	Carlos Román	15,50	56,13
Conde del Maule	4427	Carlos Gutiérrez	19,70	73,88
Conde del Maule	4401	Rogelio Torres	25,00	93,74
T O T A L E S			98,45	369,19

AMENGUAL Y CONCON

(COSTADO SUR)

Amengual	055	Ricardo Schmidt	79,30	297,38
Concón	066	Hellmut Sanhaber	20,25	75,93
T O T A L E S			99,55	373,31

CONCON Y PLACILLA

(COSTADO NORTE)

Concón	0103	José Sepúlveda Z.	43,60	163,50
Conde del Maule	4325	Oswaldo Urbina T.	57,00	213,75
T O T A L E S			100,60	377,25

CONCON Y PLACILLA

(COSTADO SUR)

Concón	091	Julia Maturana	9,95	37,31
Conde del Maule	4398	Sara Gómez	10,40	39,00
Conde del Maule	4364	Julio Pizarro	30,00	112,50
Conde del Maule	4344	Raúl Rojas	10,15	38,06
Conde del Maule	4334	Juana L. Muñoz	10,10	37,88
Conde del Maule	4324	Hilda Orozco	9,85	36,94

PREDIO	N.º	PROPIETARIO	FRENTE SUPERFICIE
Conde del Maule	4304	Antonio Peralta	6,45
Placilla	098	Carlos Navarro	13,70
T O T A L E S			100,80

PLACILLA Y CORONEL GODOY

(COSTADO NORTE)

Conde del Maule	4299	Julia Acevedo	10,00
Conde del Maule	4295	Raúl Olivares	7,00
Conde del Maule	4291	Felix Morales	8,45
Conde del Maule	4281	Agustín Rojas	8,40
Conde del Maule	4267	Rafael A. Herrera V.	8,35
Conde del Maule	4265	Roberto Cabezas G.	8,30
Conde del Maule	4255	Oscar Contreras	9,10
Conde del Maule	4235	Arturo Cáceres	10,25
Conde del Maule	4231	Lucía Campos	12,65
Conde del Maule	4205	Florencio Márquez	16,15
T O T A L E S			99,70

PLACILLA Y CORONEL GODOY

(COSTADO SUR)

Placilla	097	Lerné Soto	7,90
Conde del Maule	4290	Eufrosina vda. de Vallejos	7,73
Conde del Maule	4278	Ana Brickle	8,45
Conde del Maule	4272	Octavia Morales	7,80
Conde del Maule	4260	Adriana Valenzuela	8,00
Conde del Maule	4250	Sergio Valenzuela	8,45
Conde del Maule	4248	Pedro Muñoz	7,90
Conde del Maule	4238	Erasmio Oleda	8,15
Conde del Maule	4236	Graciela Pizarro	8,80
Conde del Maule	4220	Miguel Galaz	9,25
Coronel Godoy	092	Manuel Coelho	17,00
T O T A L E S			99,60

ENTRE CORONEL GODOY Y TORO MAZZOTE

(COSTADO NORTE)

Conde del Maule	4181	Eliazar Cancino	20,30
Conde del Maule	4177	Salomón Divan	20,65
Conde del Maule	4153	José Triastán Fariás	10,65
Conde del Maule	4175	Eduardo González	10,00
Conde del Maule	4123	Ignacio Estern	20,75
Conde del Maule	4105	Eduardo Saba	17,45
T O T A L E S			100,80

ENTRE CORONEL GODOY Y TORO MAZZOTE

(COSTADO SUR)

Conde del Maule	4198	Brunilda vda. de Guerrero	11,25
Conde del Maule	4188	Francisco Casanova	8,95
Conde del Maule	4174	Brunilda vda. de Guerrero	10,25
Conde del Maule	4170	Piromena Valdés	10,25
Conde del Maule	4160	Elena Guzmán	14,70
Conde del Maule	4143	Antonio Araya	15,10
Conde del Maule	4146	Enrique Ahumada	14,80
Toro Mazzote	096	Ernesto González	15,20
T O T A L E S			100,80

PRORRATEO DE SUPERFICIE DE TA TERESA ENTRE ARICA Y MARINERO

ENTRE ARICA Y MARINERO PEDRO AROS

(COSTADO PONIENTE)

Santa Teresa	421	Olga Alfaro	6,6
Santa Teresa	429	Pedro Roldán Vargas	8,90
Santa Teresa	447-67	Amable Poo. Bravo E.	20,30
Santa Teresa	495	Sergio Candia González	34,00
T O T A L E S			70,80

ENTRE ARICA Y MARINERO PEDRO AROS

(COSTADO ORIENTE)

Santa Teresa	408	Carolina Curtin	20,90
Santa Teresa	640	Luis Villablanca	12,50
Santa Teresa	470	Sus. Carmen Rosa Vergara	33,75
T O T A L E S			67,15

ENTRE MARINERO PEDRO AROS Y JAVIERA SALAS

(COSTADO ORIENTE)

M. Pedro Aros	4198	Mercedes Riveros	17,50
Santa Teresa	530	Carlos González Q.	18,00
Santa Teresa	534-38	Julio Tapia Canales	34,50
T O T A L E S			67,00

ENTRE MARINERO PEDRO AROS Y JAVIERA SALAS

(COSTADO PONIENTE)

Santa Teresa	541	Tra. Iglesia Evangélica Bautista	33,60
Santa Teresa	575-495	Emilio Soto Z.	33,30
T O T A L E S			66,90

FAENA N.º 6102

PRORRATEO DE SUPERFICIE DE TRANQUERA ENTRE V. MACKEN CAMILO.

(COSTADO SUR)

La Tranquera	96	Varios Propietarios	15,20
La Tranquera	114	Varios Propietarios	17,50
La Tranquera	140	Varios Propietarios	17,50
La Tranquera	168	Varios Propietarios	17,00
La Tranquera	190	Julio Benemeli	21,00
T O T A L E S			88,20

(COSTADO NORTE)

La Tranquera	96	Varios Propietarios	12,70
La Tranquera	113	Varios Propietarios	18,60
La Tranquera	137-65	Varios Propietarios	24,80
La Tranquera	189	Varios Propietarios	18,00
T O T A L E S			83,80

FAENA N.º 6001

PRORRATEO DE SUPERFICIE DE VIS MONTERO ENTRE MONTE Y ARZOBISPO VICUNA.

(COSTADO SUR)

M. L. Santander	0294	Ladislao Errázuriz	37,00
C. Montero	0295	Varios Propietarios	4,00
T O T A L E S			41,00

(COSTADO NORTE)

C. Montero	0282	Enrique Ballesteros	30,70
T O T A L E S			30,70

Los reclamos sobre estas cifras deberán presentarse por escrito a la Dirección de Pavimentación de Santiago, calle Valentín Letelier N.º 13, dentro de contar de la primera publicación. La falta de presentación oportuna dará por aceptados las dimensiones de los frentes y prorrates respectivos. Los cobros serán formales vez cumplido el plazo de publicación.

EL DIRECTOR DE PAVIMENTACION DE SANTIAGO

NOTAS SOCIALES

EN LA DIPLOMACIA.—

Se encuentra delicada de salud la señora Josefina Hols de Vignale, esposa del Embajador de Uruguay.

MATRIMONIOS CONCERTADOS.—

Hoy quedará concertado el matrimonio de la señorita Paz Vergara Larraín, con el señor Edmundo Pérez Yoma. Harán la visita de estilo, don Edmundo Pérez Zujovic y la señora Lala Yoma de Pérez. Bendecirá la ceremonia, el Rvdo. Padre Renato Poblete, S. J.

—Ha quedado concertado el matrimonio de la señorita María Cristina Rozas Calderón, con el señor Guillermo Portilla Sierralta. Bendijo las argollas, el Rvdo. Padre Francisco Mercader de San Martín de Tours.

ANGLO CHILEAN SOCIETY.—

Don Víctor Braun was elected Chairman of the Santiago Branch of the Anglo Chilean Society at a Committee Meeting held July 2, 1965.

NACIMIENTO.—

En la Clínica Santa María ha nacido Matías, hijo del señor Luis Prunés Gabler y de la señora Rebeca Letelier de Prunés.

—Ha nacido una hija del señor Manuel Cruzat Infante y de la señora Delia Valdés de Cruzat.

BAUTIZO.—

Ha sido bautizado Alberto, hijo del señor Ezequiel del Campo García Huidobro y de la señora Carmen Infante de Del Campo. Fueron sus padrinos, el señor Enrique del Campo Rivera y la señora Graciela García Huidobro de Del Campo.

Coctel-Buffer en la Embajada del Japón.



En su residencia de la calle Callao, el Embajador del Japón, señor Agustín Kanayama, ofreció el martes pasado, un coctel buffet en honor de los miembros del Instituto Chileno-Japonés de Cultura. EN EL GRABADO, de izquierda a derecha: señor Jorge Lavandero Eyzaguirre, señora Ema Stowahs de Ossorio, señor Agustín Kanayama, señora Tani, y el señor Manuel Ossorio Garay, presidente del Instituto Chileno-Japonés de Cultura.

RECEPCION A L'AMBADEUR

La pte Nationale du 14 d'Am-... de son départ du Chili. Am-... Christian Auboyneau. Am-... de France, recevo les franc-... de Chili dans les salons de l'Am-... 37, Avenida Vicuña Mac-... el 14 de juillet de 11.45 à

MONIO.—... a las 11 horas, será... de la Inmaculada... de la señorita... con el señor Hernán...

MASTA.—... de Pérez... en su casa de Vitacura... de sus amistades.

DE EX CADETES

IALES DE LA ARMADA.—... a lo dispuesto en el art. 1º de los Estatutos del... A y B de los Estatutos del... a los socios activos y honora-... calificación extraordinaria... 21 del presente, a las 19.30... en Mac Iver 358, para tra-... a la actual sede social... de la demolición del edificio, y 2)...

RECEPCION.—... María Isabel y Magdalena... en su residencia... a un grupo de...

LOS PARA SANTOS

PARA HOMBRES E° 15.—
PARA BLANCOS 9.75
PARA NISITAS 3.80
PARA SEÑORAS 4.95
PARA SEÑORAS, desde 7.95

DE ROPA... AR ESPAÑA 141... RUSSO A FON 90362

ANTEOJOS



AGUSTIN 1090 ESQ. BANDERA
TEL 88075 CASILLA 3898

NUEVO PLAZO PARA PAGO DE CONTRIBUCIONES E IMPUESTOS
Franquicias otorgadas por el art. 111 - ley 16250.-
Vence el 20 de Julio de 1965.

De acuerdo a lo determinado en el art. 111 de la ley N° 16250, publicada en el Diario Oficial del 21 de Abril ppdo., los contribuyentes morosos por:
FALTA DE DECLARACION
FALTA DE PAGO DE IMPUESTOS
FALTA DE PAGO DE CONTRIBUCIONES,

de cualquier naturaleza, fiscales o municipales, podrán pagar hasta el 20 DE JULIO EN CURSO, las deudas que tenían al 31 de Diciembre de 1964, sin incurrir en multas ni sanciones, aún cuando existan liquidaciones, giros o convenios pendientes.

FORMA DE PAGO:

AL CONTADO: Sólo con el recargo del Interés bancario corriente, desde que se encuentren en mora, hasta la fecha de cancelación.

A PLAZO: Abonando un 10% al contado y suscribiendo por el saldo, un convenio de pago con el Departamento de Cobranza Judicial de Impuestos del Consejo de Defensa del Estado.

MAYORES INFORMACIONES Y ANTECEDENTES EN TODAS LAS TESORERIAS DEL PAIS Y EN LAS OFICINAS DE LOS RECEPTORES, DEPOSITARIOS Y ABOGACIAS PROVINCIALES DEL REFERIDO DEPARTAMENTO DE COBRANZA JUDICIAL DE IMPUESTOS.

Nota: Se encarece a los señores contribuyentes acudir a la brevedad posible a las Oficinas indicadas a solicitar sus liquidaciones, con el objeto de evitar las aglomeraciones de último momento.

TESORERO GENERAL DE LA REPUBLICA

DE LAS MAQUINAS AL MOSTRADOR



OFERTAS BEATLE BANLOS E° 15.50
Además: Enaguas nylon tipo americana, camisas de popelina lavable y no se planchan Wash and Wear, Chalecos stretch, blusas, faldas, medias, cuadros, stretch, etc. Precios especiales a comerciantes. LOS TRES ANTONIOS 2845, (Diego de Almagro).

SOCIEDAD NACIONAL DE MINERIA

Citase a la Junta General Ordinaria de Socios para el día 30 de julio de 1965, a las 12 horas, en primera citación, en calle Moneda 750, con el objeto de dar a conocer la memoria y balances, últimos ejercicios financieros, designar a inspectores de cuentas en propiedad y 2 suplentes y elegir consejeros delegados de los socios activos para el periodo de julio 1965 a julio 1968.

En caso de no reunirse el número reglamentario, la Junta Ordinaria de Socios, deberá verificarse en segunda citación, con el número de socios que concurra, el mismo día 30 de julio de este año, a las 12.15 horas en el indicado local de calle Moneda 750.

FRANCISCO CUEVAS MACKENNA, presidente
MARIO MUÑOZ GUZMAN, Secretario general

CONCURSO PARA AUXILIARES DE VUELO



UD. TAMBIEN PUEDE SER AUXILIAR DE VUELO DE LAN-CHILE SI REUNE LOS SIGUIENTES REQUISITOS:

NACIONALIDAD: Chilena o extranjera residente
ESTADO CIVIL: Soltera
ESTUDIOS: 5º año de Hdes. o estudios equivalentes
IDIOMAS: Dominio amplio del inglés.
FISICO: Estatura máxima 1,74 y mínima 1,60 mts. oves-calza. Peso mínimo 52 kgs. máximo 65 kgs. de acuerdo a la estatura.
EDAD: Mínimo 21 años, máximo 25.

Además de los requisitos anteriores, Ud. no usa lentes ópticos, tiene una salud compatible con el servicio, excelente presencia y es aprobada en los exámenes de selección le rogamos presentarse en el Departamento del Personal, Los Cerrillos, el Lunes 19, Martes 20 y Miércoles 21 del pte.

LAN-CHILE

PLAN C PARA SECRETARIAS Y OFICINISTAS
E° 25 DACTILOGRAFIA
E° 35 TAQUIGRAFIA
E° 25 REDACCION
PRECIO UNICO: E° 85.— En una o dos cuotas
DURACION: 3 MESES
Matricula permanente en nuestro local propio, de 9 a 12.30 y de 16 a 20 horas. Diplomas y certificados de competencia. Registro de empleados de porvenir en instituciones y empresas.
INSTITUTO DE TAQUIGRAFOS PARLAMENTARIOS
Fundado en 1943
Tonderini 26 - Segundo piso - Oficinas Nos 24, 25 y 26 - Casilla 1814 - Teléfono: 38134

CONCURSO HISPANOAMERICANO DE NOVELA DE LA EMPRESA EDITORA ZIG-ZAG, S. A.

La EMPRESA EDITORA ZIG-ZAG, S. A., convoca a un Concurso de Novela e invita a participar en éste a todos los escritores chilenos y extranjeros de habla hispana, sobre las siguientes bases:

- 1) El tema de la novela será libre.
- 2) Los concursantes podrán participar sólo con una novela realmente inédita, entendiéndose por tal que no haya sido publicada en fragmentos, series o adaptaciones.
- 3) La novela deberá presentarse escrita a máquina, en doble espacio, en carillas tamaño carta u oficio, con mención en la tapa tanto del seudónimo del autor como el título de la obra, y en un original y tres copias claramente legibles.
- 4) Dicho original y copias se presentarán conjuntamente con un sobre lacrado, indicando afuera el seudónimo del autor y el título de la obra, y debiendo contener adentro: a) el nombre del autor, su dirección y teléfono; b) su seudónimo; c) el título de su novela.
- 5) Las novelas se aceptarán desde el 1.º de agosto de 1965 hasta el 3 de enero de 1966, en la secretaría del Departamento Editorial de la Empresa Editora Zig-Zag, S. A., Avenida Santa María 076, cuarto piso. Podrán igualmente enviarse por correo certificado a la casilla 84-D, Santiago de Chile, indicándose en el sobre o paquete respectivo que son para el Concurso de Novela.
- 6) El Jurado estará compuesto de un Ministro de una Corte de Justicia, de un representante de la Academia Chilena de la Lengua, de un representante de la Sociedad de Escritores de Chile, de un crítico literario de renombre y de dos representantes de la Empresa Editora Zig-Zag, S. A. Los respectivos nombres serán dados a conocer oportunamente.
- 7) Dicho Jurado determinará la novela a la cual corresponde el PREMIO ZIG-ZAG, que consistirá en la cantidad de diez mil escudos (E° 10.000). Asimismo, seleccionará dos obras que merezcan menciones honoríficas de dos mil escudos (E° 2.000) cada una. La novela a la cual se otorgue el PREMIO ZIG-ZAG, será publicada por la Empresa Editora Zig-Zag, S. A., en las condiciones usuales de edición.
- 8) El Jurado dispondrá de un plazo de cinco meses para el examen de las obras presentadas al Concurso Zig-Zag de Novela y hará público su fallo el 21 de junio de 1966.
- 9) Los originales de novelas que no obtengan el PREMIO ZIG-ZAG, ni alguna mención honorífica, quedarán durante un mes a disposición de sus autores identificados; pero posteriormente a ese plazo, la Empresa Editora Zig-Zag, S. A., no se hará cargo de la devolución ni podrá asumir responsabilidad alguna al respecto.
- 10) La Empresa Editora Zig-Zag, S. A., mantendrá este Concurso de Novela y en su oportunidad otorgará un nuevo Premio.

ZIG-ZAG

EMPRESA EDITORA, S. A.

Avenida Santa María 076 • Fono 391101 • Casilla 84-D • Santiago

Seguiremos Filmando Películas Mediocres

GUITARRAS
ELECTRICAS
AMPLIFICADORES
FABRICA

CUERPOS - ESTUCOS
FUNDAS - ARMONICAS
ACORDEONES - CATERPILLAR
DE DISQUETAS
CASTAÑUELAS
FONO 94833

CASA CALVETTY

SN. DIEGO 611

