

La entrevista Eden-Eisenhower



WASHINGTON — El Primer Ministro de Gran Bretaña, Sir Anthony Eden, es saludado por el Presidente Eisenhower, a su llegada a la Casa Blanca. Se anticipa que serán de trascendentes las conversaciones que han iniciado el estadista inglés y el Primer Magistrado norteamericano. (Radiofoto de UNITED PRESS.)

Se revaloriza a Contraloría reajuste de sueldos y salarios del sector público

Normas que establece Ley 12.006 para su aplicación

Ayer fue enviado a la Contraloría un decreto que lleva las firmas del Presidente de la República y del Ministro de Hacienda, don Oscar Herrera Palacios, por el que se reajustan los sueldos de los funcionarios y obreros del sector público, incluyendo las Fuerzas Armadas y Carabineros, de acuerdo con la Ley de Estabilización.

Con respecto a la aplicación de la Ley 12.006, en su artículo 1.º que se refiere a esta materia, cabe recordar que la Ley 10.343 fijó las normas para el reajuste anual de sueldos de los EE. PP. Públicos. El sistema de reajuste establecido por esta ley fue modificado en el año 1954, en virtud de la Ley 11.764, que en síntesis estableció lo siguiente:

El período que se fijó como base para calcular el alza experimental por el índice del costo de la vida fue fijado entre el 1.º de agosto y el 31 de julio del año inmediatamente anterior al que correspondía otorgar el reajuste.

El porcentaje de reajuste para cada grado se calcula en la siguiente forma:

1.º—El 60 por ciento del alza del costo de la vida se aplica a la repta correspondiente a cada grado. En esta forma resulta que el grado 20 se reajusta en un 90 por ciento del alza del costo de la vida. Este porcentaje decrece hasta la primera categoría.

La Ley 12.006 que regula sueldos, salarios y precios, establece algunas limitaciones en la aplicación del reajuste automático de sueldos. En primer término determina que el período que se tomará como base para calcular el alza del costo de la vida, es el comprendido entre el 1.º de enero de 1955 y el 31 de enero de 1956. En segunda, limita el porcentaje de reajuste a un máximo igual al 50 por ciento del alza del costo de la vida que se haya producido en el período mencionado, y a un mínimo de 44 por ciento de la misma alza.

En el año 1955 se dictó la Ley 11.981 que concedía una bonificación compensatoria a los EE. PP. Públicos, equivalente a un 35 por ciento, hasta \$ 70.000.

Este 35 por ciento no tenía ningún descuento, y por lo tanto representaba al poder adquisitivo, un valor real de aumento que se le suma a la \$ 24.500 mensuales, dadas las limitaciones que durante el año 1956 obtendrán el reconocimiento de cargas familiares deberán de inmediato pagar el sueldo o salario que les corresponda a cualquier otro que tenga también reconocidas dichas cargas en igualdad de condiciones.

JUSTICIA SOCIAL.—El artículo 4.º fija en su inciso primero que los aumentos de los jornales deberán ser en el año 1956 de un 30 por ciento del alza del costo de la vida, es de \$ 24.500.

(A la página 2, columna 7)

(A la página 2, columna 8)

(A la página 2, columna 9)

(A la página 2, columna 10)

(A la página 2, columna 11)

(A la página 2, columna 12)

(A la página 2, columna 13)

(A la página 2, columna 14)

(A la página 2, columna 15)

(A la página 2, columna 16)

(A la página 2, columna 17)

(A la página 2, columna 18)

(A la página 2, columna 19)

(A la página 2, columna 20)

(A la página 2, columna 21)

(A la página 2, columna 22)

(A la página 2, columna 23)

(A la página 2, columna 24)

(A la página 2, columna 25)

(A la página 2, columna 26)

(A la página 2, columna 27)

(A la página 2, columna 28)

(A la página 2, columna 29)

(A la página 2, columna 30)

(A la página 2, columna 31)

(A la página 2, columna 32)

(A la página 2, columna 33)

(A la página 2, columna 34)

(A la página 2, columna 35)

(A la página 2, columna 36)

(A la página 2, columna 37)

(A la página 2, columna 38)

(A la página 2, columna 39)

(A la página 2, columna 40)

(A la página 2, columna 41)

(A la página 2, columna 42)

(A la página 2, columna 43)

(A la página 2, columna 44)

(A la página 2, columna 45)

(A la página 2, columna 46)

(A la página 2, columna 47)

(A la página 2, columna 48)

(A la página 2, columna 49)

(A la página 2, columna 50)

(A la página 2, columna 51)

(A la página 2, columna 52)

(A la página 2, columna 53)

(A la página 2, columna 54)

(A la página 2, columna 55)

(A la página 2, columna 56)

(A la página 2, columna 57)

(A la página 2, columna 58)

(A la página 2, columna 59)

(A la página 2, columna 60)

(A la página 2, columna 61)

(A la página 2, columna 62)



En el grabado vemos al Comandante en Jefe del Ejército, general don Raúl Araya Silech, saludando al Presidente del Ecuador, Excmo. señor José María Velasco Ibarra, durante la visita protocolar que le hiciera el general Araya, luego de su llegada a Quito, como invitado oficial del Gobierno ecuatoriano.

Comandante en Jefe del Ejército reasumió cargo

Declaraciones sobre su viaje a Ecuador

En la mañana de ayer reasumió su cargo el Comandante en Jefe del Ejército, general don Raúl Araya Silech, quien regresó al país de Ecuador, país al que fue invitado por su Gobierno para atender una delegación militar chilena.

Miembro del cargo el general don Raúl Araya Silech, quien subrogó al general Araya durante su ausencia.

IMPRESIONES.—"Vengo gratamente impresionado por la cordial recepción que me hicieron en Quito, por la hospitalidad que me brindaron, por la espontaneidad de los ecuatorianos, por la belleza de ese país. Como ejemplo de lo anterior, quiero decir que a nuestro paso por la calle de Quito, luego de nuestra llegada, desde las casas arrojaban flores y suaves aromas".

Reveló el general Araya, que los días que estuvo en Ecuador, se dio cuenta de la delegación militar chilena en sus primeras páginas, como también editorialmente sobre el significado de esa visita.

En el aeropuerto de la delegación, fueron recibidos por el Comandante en Jefe del Ejército, general don Raúl Araya Silech, por el Comandante en Jefe de las Fuerzas Armadas y otras personalidades.

Destacó el entrevistado el magnífico país, en que tiene el Ecuador, y la hospitalidad que le brindaron en Quito, como también el gran prestigio que dicho país.

(A la página 2, columna 6)

(A la página 2, columna 7)

(A la página 2, columna 8)

(A la página 2, columna 9)

(A la página 2, columna 10)

(A la página 2, columna 11)

(A la página 2, columna 12)

(A la página 2, columna 13)

(A la página 2, columna 14)

(A la página 2, columna 15)

(A la página 2, columna 16)

(A la página 2, columna 17)

(A la página 2, columna 18)

(A la página 2, columna 19)

(A la página 2, columna 20)

(A la página 2, columna 21)

(A la página 2, columna 22)

(A la página 2, columna 23)

(A la página 2, columna 24)

(A la página 2, columna 25)

(A la página 2, columna 26)

(A la página 2, columna 27)

(A la página 2, columna 28)

(A la página 2, columna 29)

(A la página 2, columna 30)

(A la página 2, columna 31)

(A la página 2, columna 32)

(A la página 2, columna 33)

(A la página 2, columna 34)

(A la página 2, columna 35)

(A la página 2, columna 36)

(A la página 2, columna 37)

(A la página 2, columna 38)

(A la página 2, columna 39)

(A la página 2, columna 40)

(A la página 2, columna 41)

(A la página 2, columna 42)

(A la página 2, columna 43)

(A la página 2, columna 44)

(A la página 2, columna 45)

(A la página 2, columna 46)

(A la página 2, columna 47)

(A la página 2, columna 48)

(A la página 2, columna 49)

(A la página 2, columna 50)

(A la página 2, columna 51)

(A la página 2, columna 52)

(A la página 2, columna 53)

(A la página 2, columna 54)

CREADA LA DIOCESIS DE OSORNO

La Nunciatura Apostólica informa que el Santo Padre ha creado la Diócesis de Osorno, con territorio desmembrado de la diócesis de Valdivia y que comprende la provincia del mismo nombre. La nueva Diócesis de Osorno es sufragánea de la Provincia Eclesiástica de la Santísima Concepción.

PUNTE AEREO PARA ABASTECER ZONA AUSTRAL

Ayer reasumió sus funciones el Comandante en Jefe de la Fuerza Aérea, general don Diego Barros Ortiz, luego de haber efectuado un viaje inspectivo a la zona austral. El general Barros visitó Navarino, Punta Arenas, Balmaceda, Chile Chico, Alto Palena y Futaleufú.

Reveló el general Barros que luego de imponerse de los problemas de la zona visitada estudiará la creación de un puente aéreo para su abastecimiento, el que tendrá su base en Puerto Montt y abastecerá Palena, Futaleufú, Balmaceda, Río Cisne y Chile Chico. También organizará un servicio médico dental, el que visitará esas localidades una vez al mes.

"La chilendia de la zona se encuentra inalterable—dijo el general Barros—, sus habitantes tienen fe en que las autoridades solucionarán satisfactoriamente todos sus problemas. Buscaré los fondos para adquirir aviones adecuados para incrementar el transporte hacia esas zonas, ya que es la única forma de abastecerlas en un futuro inmediato".

(A la página 2, columna 6)

(A la página 2, columna 7)

(A la página 2, columna 8)

(A la página 2, columna 9)

(A la página 2, columna 10)

(A la página 2, columna 11)

(A la página 2, columna 12)

(A la página 2, columna 13)

(A la página 2, columna 14)

(A la página 2, columna 15)

(A la página 2, columna 16)

(A la página 2, columna 17)

(A la página 2, columna 18)

(A la página 2, columna 19)

(A la página 2, columna 20)

(A la página 2, columna 21)

(A la página 2, columna 22)

(A la página 2, columna 23)

(A la página 2, columna 24)

(A la página 2, columna 25)

(A la página 2, columna 26)

(A la página 2, columna 27)

(A la página 2, columna 28)

(A la página 2, columna 29)

(A la página 2, columna 30)

(A la página 2, columna 31)

(A la página 2, columna 32)

(A la página 2, columna 33)

(A la página 2, columna 34)

(A la página 2, columna 35)

(A la página 2, columna 36)

(A la página 2, columna 37)

(A la página 2, columna 38)

(A la página 2, columna 39)

(A la página 2, columna 40)

(A la página 2, columna 41)

(A la página 2, columna 42)

(A la página 2, columna 43)

(A la página 2, columna 44)

(A la página 2, columna 45)

(A la página 2, columna 46)

(A la página 2, columna 47)

(A la página 2, columna 48)

(A la página 2, columna 49)

(A la página 2, columna 50)

(A la página 2, columna 51)

(A la página 2, columna 52)

(A la página 2, columna 53)

(A la página 2, columna 54)

(A la página 2, columna 55)

(A la página 2, columna 56)

(A la página 2, columna 57)

JEFE DEL ESTADO VISITARA CHILE

El Jefe del Estado envió desde Buenos Aires un cable al Ministro de Agricultura, don Juan Antonio Riquelme, comunicándole que se acompañará a la inauguración oficial de la Exposición Ganadera de Chile, en Chile, la que tendrá lugar el día 3 de febrero.

SERA RELEGADO ESPECULADOR EN GENEROS

Por orden del Ministerio del Interior, fue detenido hoy (30), el comerciante español José María Pérez, propietario de "Monjas Pérez", ubicada en Montañas, que había sido incautado por treinta días por especulación de Abastecimiento y Precios en venta de alimentos y Precios en venta de alimentos. No obstante, el ciudadano no fue reelegido a la orden de la SAP, reasumió su estado de libertad y de este modo vino a la ciudad.

Con las razones anotadas, el ciudadano de la tienda fue designado por el Jefe de la zona, y hoy será relegado a su punto del país, en virtud del decreto gubernativo que estableció el Estado de Sitio.

(A la página 2, columna 1)

(A la página 2, columna 2)

(A la página 2, columna 3)

(A la página 2, columna 4)

(A la página 2, columna 5)

(A la página 2, columna 6)

(A la página 2, columna 7)

(A la página 2, columna 8)

(A la página 2, columna 9)

(A la página 2, columna 10)

(A la página 2, columna 11)

(A la página 2, columna 12)

(A la página 2, columna 13)

(A la página 2, columna 14)

(A la página 2, columna 15)

(A la página 2, columna 16)

(A la página 2, columna 17)

(A la página 2, columna 18)

(A la página 2, columna 19)

(A la página 2, columna 20)

(A la página 2, columna 21)

(A la página 2, columna 22)

(A la página 2, columna 23)

(A la página 2, columna 24)

(A la página 2, columna 25)

(A la página 2, columna 26)

(A la página 2, columna 27)

(A la página 2, columna 28)

(A la página 2, columna 29)

(A la página 2, columna 30)

(A la página 2, columna 31)

(A la página 2, columna 32)

(A la página 2, columna 33)

(A la página 2, columna 34)

(A la página 2, columna 35)

(A la página 2, columna 36)

(A la página 2, columna 37)

(A la página 2, columna 38)

(A la página 2, columna 39)

(A la página 2, columna 40)

(A la página 2, columna 41)

(A la página 2, columna 42)

(A la página 2, columna 43)

(A la página 2, columna 44)

Administración Pública

son solucionar el conflicto de intereses de los
equivalentes aumentos sobre sus actuales salarios.
Valparaiso. El Sindicato Industrial de Chile
Portuguesa, a sus dificultades con el aumento
aumento de un 50 por ciento sobre sus salarios.
—Otros conflictos de interés sobre sus salarios.
salario de los obreros de la Pca. Tota Aaurias, en el
el del Sindicato de Cortadores de Cables, en el
Hera y Cia, con un aumento de sueldo de 25 por
y el de los obreros de la Pca. de Cajal, en Car
Fernandes Hnos, con aumentos equivalentes a los
nales.

En Santiago, el personal del Sindicato Indus
sal = Hijos, consiguió un aumento de un 47 por
salarios.

—En Osorno, el personal de la Empresa M
Sucesor Carlos Rodríguez, solucionó su conflicto
obteniendo el aumento de salario solicitado.
El Ministro de Salud, Dr. Raúl Bar
corre hoy marítima a la reunión que celebrará en
gislación y Justicia, para seguir tratando el
con la petición de sustitución del Código de
de Seguridad Social, don Guillermo
ECONOMÍA. Ayer fueron aporcionados los
nistrados de Economía, concierne a nue
para el país. El primer aporte corresponde a
Pedro Miguel Bilbao, de 12 millones de pesos
apropia y segundo para una fábrica de 400 labor
y a un segundo aporte correspondiente a curros y su
por 745 millones de pesos en barcos, equipos, etc.
etc., para la industria pesquera y una fábrica
cado.

HOY SE EFECTUARÁN FUNERALES
DEL ALMIRANTE VON SCHROEDERS

S, FRANCE PRESSE Y ANSA
Tropiezos en gestiones de Mollet
para organizar Gabinete francés

El tropiezo se produjo poco después que el Partido Radical Socialista de Pierre Mendès-France acordó formalmente dar su respaldo a Mollet a pesar de algunas discrepancias más o menos serias con sus propósitos.

[illegible]

El líder degaullista Jacques Chaban-Delmas, que debía ser Ministro de Estado a cargo de los asuntos de los Veteranos de Guerra, y Maurice Lemaire, a quien se había asignado la Secretaría de Ex-

ta para la Industria y el Comercio, informaron esta noche a Molist de la decisión del Partido de no darle pase para colgar en el Gabinete.

La deserción de los degaullistas

deguillista Jacques Soustelle al Gobernador General de Quebec, cambio en un momento el Ministerio de Asuntos Indígenas lo es nombrando al general Gendreau.

Castro,

CONTINUA A JUSTA

NUEVA YORK, 30. (UP).— Se han empañado las perspectivas de un pronto alivio de la ajustada situación del mercado mundial de cobre, señala hoy el "Wall Street Journal", en una columna firmada por Thomas J. Keller.

A causa de la huelga que mantiene cerrada desde hace tres semanas a la refinería de cobre de la Phelps Dodge

Laurel Hill, el mercado no recibió de 7.500 a 9.000 toneladas, por lo de cobalto está en riesgo de ser necesaria.

"Debido a esta situación y al hecho de que los productores de cobalto —dice el diario—, se reducirá considerablemente en Gambia, en febrero y marzo. Entretanto, los consumidores que quieren más metal que el disponible, han tenido que pagar un precio más alto que el que se les ofreció, y a los fundidores por su cargo y si siquiera consiguieron mucho cobalto, viene a ser tal un centavo más por libra, de lo que se pagó en el mercado por encargo en las últimas semanas. En las cotizaciones del mercado de Corrientes se escucharon hasta 41 centavos y en el mercado de Nueva York, el cobalto en el mes de junio se entregó mayo-junio se cotizó a alrededor de 45 centavos y medio y 49 centavos, según se dijo.

"Los productores mayores de cobre en los Estados Unidos, que producen y venden directamente adheridos a un precio de 43 centavos entregado. Ellos suministran el grueso del cobre que se vende a la industria norteamericana, y mantienen esta cotización desde fines de agosto último."

La chatarra de cobre subió, asimismo, continúa el *New York Herald Tribune*, "los productores de chatarra cotizaron el aluminio de segunda mano a 41 centavos la libra, medio centavo encima del precio desde hace una semana.

En un pequeño avión civil de 740 kilos.

—¿Y salió el domingo en la mañana de White Plains, población próxima a Nueva York, y no tuvo dificultades en la travesía del Océano, que realizó sin etapas?

—Primero se proponía llegar a El Cairo, pero al encontrarse en Gran Breña, me cambiaron de planes y comunicó por radio a Londres, que descendería en París.

—¿Judá no dio explicaciones al respecto, pero se cree que puede haber gastado más combustible del calculado, por encontrar vientos de frente sobre el Atlántico.

—Sí.

que las conversaciones "conducían

seguir la libertad tanto como a sus jais".

Como se lleva dicho, el temario establece que los estudiantes han de seguir para idear alguna clase de acuerdo que ponga término a la disputa árabe-israelí, que considere las esperanzas británicas de un futuro comercio con China. Comienza la regulación de las pruebas con la bomba termonuclear, la divergencia anglo-norteamericana sobre el Pacto de Bagdad y las dificultades de Londres con Arabia Saudita.

El cargo de la prensa del mercado de Co-
la libra, pre-
trega mayo-ju-
di y 49 cents
Los produ-
dos, sin embar-
de, sin embar-
de 43 centavos
bre que se ven-
esta colización
La "Financial
Street Journal"
de segunda mi-
enencia del pre-

IAS DE NUESTROS CORRESPONSALES

los

ALFONSO
AYER

le otorgan una velocidad por conocida en el país. Ha quedado fundada en la zona de la bahía frente al Club de Yates de Quintero.— (TAGLE, correspondiente.)

AEREA CELEBRÓ O ANIVERSARIO

ones patrióticas
con un coctel a
Casino de Ofi-
autoridades mili-
ar fuera de ser

mas importantes
con aviones te-
pocer una bue-
y un brillante
y suboficiales,
bateria anti-
nos instruye un
hombres, en la
anti-
erme a su labor

fue la piedra
nación del bal-
umbres que con
an más de dos
e sueldos absor-
beñearlo, fue lo

Coronel don OSCAR LEIVA, comandante de la base aérea de Quintanilla.

Todos estos hechos le han hecho acreedora al reconocimiento de la población que va con orgullo a trabajar, estudiar y conocer por

de cien km.
mecanizados, hi-
en dos días el
cinco postes de
brillante y
fundo del personal y las que
des de la best.— (TAGL, que
poneal).

Santa Clara ,

sa Nacional de Electricidad S. A. está solicitando al Gobierno que, en conformidad con la Ley de Servicios Eléctricos, le otorgue concesión para explotar al servicio público de distribución eléctrica en las localidades de Santa Clara y del departamento y provincia de Rubio. La estación en Santa Clara se hará en corriente alterna trifásica, 380/220 volt, 50 cs.; y en el Sector de Rubio, en corriente trifásica a 230 volt. La línea de transmisión será de 100 metros de longitud.

Pueblo Seco será monificado por una línea de transmisión eléctrica que saldrá desde Bulnes, a través de una línea aérea de la Cooperativa Rural Eléctrica de Bulnes y para cruzar el lado oriente de Santa Clara, y para cruzar el lado sur de Santa Clara, un tramo de 1.200 m. La empresa deberá construirse un tramo de 1.200 m. También solicita concesión la Empresa Nacional

presente publicación en conformidad
de Servicios Eléctricos, y para que dentro de
10 días, contados desde esta fecha, se haga
conocimiento General de Servicios Eléctricos y de Gas
las objeciones a que hubiere lugar.

**EL DIRECTOR GENERAL DE SERVICIOS
ELECTRICOS Y DE GAS**

This image shows a blank, aged, cream-colored page, likely an endpaper or flyleaf of a book. The paper has a slightly textured appearance with some faint smudges and discoloration, characteristic of old paper. The right edge of the page is slightly curved, indicating it is part of a bound volume. There is no text or other markings on the page.

IMPRESIONANTE DESARROLLO HA TENIDO LA INDUSTRIA AUTOMOVILISTICA EN ALEMANIA

De 104.063 unidades producidas en 1949, se llegó a 588.997 en 1954

Gracias al desarrollo de su producción, la industria automovilística alemana ha logrado recuperar su significación dentro del margen continental de Europa y de Ultramar.

Ya en 1953 Alemania Occidental consiguió sobrepasar la producción alcanzada al iniciarse la última guerra. La producción de automóviles y accesorios alcanzó en el mismo año unos 6.000 millones de marcos. La fabricación automovilística ofrece trabajo a aproximadamente 250.000 obreros, que con aquellos que se dedican al comercio de vehículos suman unos 750.000. Por concepto de impuestos de patente, transportes, impuestos generales, y aranceles de gasolina y carburantes, ingresó en 1953 un total de 1.350 millones de marcos.

El alcance de esta producción no se habría podido suponer cuando terminó la guerra. El porvenir industrial en este renglón ofrecía muchas dudas en vista del destino de Alemania. La misma guerra había ocasionado una paralización, pues mientras la fabricación de camiones seguía adelante, la de coches de turismo fue prácticamente suspendida, en 1942, y a

mano de obra, como también la capacidad de producción restante, fueron dedicadas a la fabricación de armamento y vehículos para fines exclusivamente militares.

Las empresas establecidas en la zona oriental sufrieron graves golpes, pero ya en 1950 se inició la producción de automóviles de turismo, en Düsseldorf. La Fábrica Bayerische Motoren-Werke (BMW) no pudo, sino en 1952, reemprender la fabricación de coches de turismo en Munich.

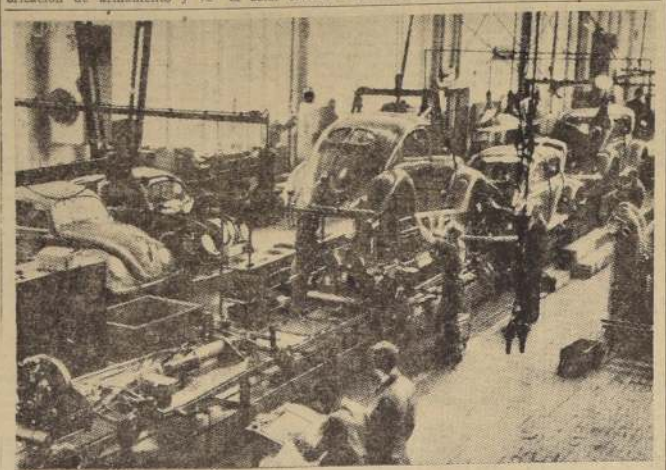
Otras empresas de gran importancia suspendieron en parte o definitivamente la producción. La Steyr-Werke de Steyr, firma productora del conocido tipo checoeslovaco "Tatra", la Adlerwerke de Frankfurt, empresas de vieja tradición, la Hanomag-Maschinenbau A.G. (Hanomag) encarrilaron en otra forma sus actividades de producción.

El primer plan industrial delimitó la amplitud de la industria automovilística en la República Federal de Alemania. Tras vencer numerosas dificultades de postguerra logró Alemania Occidental echar las bases de una producción adaptada a las necesidades del mercado. Con la reforma monetaria y la anulación de la economía dirigida inicia Alemania realmente la reconstrucción de la industria de automóviles.

Para alcanzar el nivel de los últimos adelantos, se han realizado importantes inversiones para la renovación de maquinaria de producción. El ejemplo de la fábrica Volkswagen merece especial mención: en 1947 construyó 224 hombres 1.000 coches por año, en 1952, bastaron 124 hombres para el mismo número. Sin embargo, los empleados aumentaron a un número de 17.000.

Después de una lucha de competencia, merecen especial atención los éxitos alcanzados por la exportación alemana en este renglón: en 1953 se exportaron 177.717 vehículos y tractores de carretera, y el importe de la exportación fue de 1.25 mil millones de marcos. Junto a las industrias de maquinaria y junto a la industria eléctrica, la industria del automóvil participó en tercer lugar en la exportación de productos terminados, con un valor de 1.32 mil millones de marcos.

El éxito indiscutible del vehículo alemán se debe a su diversidad de construcción, pero cada uno de los tipos tienen como características similares la duración, la técnica de construcción y el rendimiento. En el grabado, una cadena de montaje en la fábrica del "Volkswagen", en Wolfsburg.



El éxito indiscutible del vehículo alemán se debe a su diversidad de construcción, pero cada uno de los tipos tienen como características similares la duración, la técnica de construcción y el rendimiento. En el grabado, una cadena de montaje en la fábrica del "Volkswagen", en Wolfsburg.

LA ALEMANIA DE HOY EN CIFRAS

La voluntad de vivir, unida a la energía, el sacrificio, el trabajo paciente y tesonero del pueblo alemán entero, ha originado el rápido resurgimiento de Alemania, que desde septiembre de 1949, sobre las ruinas dejadas por la más grande de las guerras, ha logrado la reconstrucción casi total de su industria, sus ciudades y su economía.

ECONOMIA, COMERCIO Y TRAFICO. — Alemania es en primer término un Estado industrial que se basa en el aprovechamiento de las materias primas del país y de las materias básicas importadas. Alemania es uno de los principales productores de carbón. Las ramas fundamentales industriales siguen siendo la industria siderúrgica y metalúrgica, así como las industrias de maquinarias y automóviles, la industria electrotécnica, textil y de confección, la mecánica de precisión y la óptica, la industria del cristal, la cerámica y del juguete y una industria agrícola muy variada.

La agricultura encuentra sólo en algunas regiones condiciones naturales favorables; en primer término se cultivan cereales, trigo, cebada, patatas, legumbres, remolacha azucarera y hortalizas. En determinados lugares tienen gran importancia la viticultura y la arboricultura, así como los cultivos de lino y semillas oleaginosas. La ganadería y la industria lechera están a un alto nivel, aunque dependen, no obstante, de la importación de forrajes y piensos. La silvicultura y la pesca constituyen notables fuentes de ingresos. La red de comunicaciones es una de las mejores y más densas de Europa.

SUPERFICIE Y POBLACION. — Alemania con las fronteras de 1937 tenía 471.100 kilómetros cuadrados. Por las medidas de los vencedores, después de la capitulación del ejército alemán el 8 de mayo de 1945, se le fraccionó este territorio en 4 partes:

1) La República Federal de Alemania compuesta en 1949 de las zonas de ocupación británica, americana y francesa, con 39.540.000 habitantes y 245.317 kilómetros cuadrados de superficie.

2) El Berlín Occidental, que

políticamente, aunque no de jure, pertenece a la República Federal como "Land", con 2.750.000 habitantes y 481 kilómetros cuadrados.

3) La Zona de Ocupación soviética con 15.160.000 habitantes en 107.669 kilómetros cuadrados.

4) El Berlín Oriental que prácticamente pertenece a la zona de ocupación soviética, aunque en consideración al estado derivado de la ocupación por las 4 potencias y a los tratados internacionales sobre la antigua capital del Reich tenga hacia fuera una cierta posición privilegiada, con 1.590.000 habitantes en 498 kilómetros cuadrados.

5) El territorio del Saar, que se ha anexionado — como parte de la zona de ocupación francesa — económicamente a Francia, con 210.000 habitantes en 2.567 kilómetros cuadrados.

6) Los territorios al Este del Oder-Neisse, que a consecuencia del acuerdo de Potsdam del 2 de agosto de 1945 se han puesto "bajo la administración polaca hasta la definitiva delimitación de la frontera occidental de Polonia" y que, sin embargo, son

tratados por Polonia — después de la expulsión de la población civil alemana — como una parte del territorio nacional, con 8.570.000 habitantes en 100.563 kilómetros cuadrados; y

7) La Prusia oriental del norte. Este territorio está, a consecuencia del acuerdo de Potsdam, bajo administración soviética, sin pertenecer en cambio a la zona de ocupación rusa y es tratado por la Unión Soviética — después de la expulsión de la población civil alemana — como territorio propio.

La República Federal de Alemania, tenía el 1.º de enero de 1954 aproximadamente 49.378.000 habitantes, a lo que hay que añadir el Berlín Occidental con 2.227.909 habitantes aproximadamente, lo que hace un total de cerca de 51.221.900 habitantes, en comparación con los 18.300.000 de la zona soviética y del Berlín Oriental, aproximadamente.

A causa de la afluencia de los expulsados y de los fugitivos ha aumentado la densidad de la población de la República Federal desde 1945, a pesar de las bajas de la guerra, considerablemente.

Indice de la producción industrial de la República Federal de Alemania

Un abastecimiento suficiente y creciente de artículos necesarios para la vida no se concibe más que a base de una producción también creciente. El Consejo Económico de la zona y el Gobierno Federal de Alemania se encontraron ante una tarea de singular dificultad, porque no sólo había que reconstruir los centros de producción destruidos por la guerra y renovar sus instalaciones de maquinarias, sino también porque había necesidad de crear nuevos empleos para una población que había aumentado en un 25 por ciento.

Sin embargo, en sólo menos de diez años, el índice de producción industrial de la zona y el Gobierno Federal de Alemania se situó a un nivel comparablemente alto al que se alcanzó antes de la guerra.

Tomando como índice por base el trabajo en 1938, los índices comparativamente entre sí de los años 1949 y 1953, se obtienen los siguientes resultados en las siguientes industrias: en total, la industria de productos químicos y estimulantes, en minería, de 553 a 1072.

Minería, de 761 a 1072. Industrias de materias básicas de producción, de 1454 a 1713. Industrias de bienes de consumo, de 425 a 1072. Industrias de bienes de consumo, de 1047 a 1000. Industrias de productos alimenticios y estimulantes, de 728 a 1072. Construcción, de 858 a 1072.

De construcción	Producción de 1949	1950	1951	1952	1953	1954
Volkswagen	46.544	540	96.808	114.384	151.849	242.672
Opel	37.990	990	61.900	66.733	83.624	167.650
Daimler-Benz	17.170	3906	42.222	36.842	34.975	67.900
Ford	11.109	34.443	27.059	30.685	34.021	88.500
Auto-Union	—	26.011	15.652	28.808	21.855	39.399
Borgward	1.148	8.744	8.618	6.399	5.332	12.875

OPEL

LA MARCA ALEMANA DE PRESTIGIO MUNDIAL

EN

AUTOMOVILES - CAMIONES - FURGONES
STATION WAGONS - AMBULANCIAS - ETC.

REPRESENTANTES

HERIBERTO ERLWEIN
Y CIA. LTDA.

CASTRO 369 — CASILLA 990



Dr. Carl M. von Campe, Embajador de la República Federal de Alemania ante la Moneda.



HOMENAJE AL PRESIDENTE DE LA REPUBLICA FEDERAL ALEMANA, DR. TEODORO HEUSS, AL CUMPLIR SUS 72 AÑOS DE EDAD

CARLOS MUHE SCHELL

SERVICIO MERCEDES BENZ

ATENDIDO POR TECNICOS DIRECTAMENTE DE LA FABRICA DE MERCEDES BENZ

FABRICACION DE CARROS BOMBAS Y CARROCERIAS DE ACERO

UNICO SERVICIO AUTORIZADO POR LA FABRICA

AVENIDA PORTUGAL 753 - TELEFONO 397322



Panorama de los alrededores de Oberstdorf, Alpes de Allau, Alta Bavaria



ADHIEREN AL HOMENAJE QUE ALEMANIA BRINDA A SU PRESIDENTE, DR. TEODORO HEUSS, AL CUMPLIR SETENTA Y DOS AÑOS DE EDAD.

Reifschneider Foto Cine Color

LA CASA DEL FOTOGRAFO PROFESIONAL Y AFICIONADO

Agustinas 1151 Santiago

REIFSCHNEIDER Y LANJO

Los Primeros en Plásticos

SAN JOAQUIN 109 — SANTIAGO

Alemania Occidental celebra hoy el 72.º natalicio del Presidente Dr. Theodor Heuss

Periodista, escritor y político eminente, ha ganado extraordinaria popularidad en toda la República

RASGOS BIOGRAFICOS

El Presidente de la República Federal de Alemania, el profesor Dr. Theodor Heuss, cumple mañana 72 años de edad, siendo éste su séptimo aniversario de haber asumido la jefatura del Estado alemán. Heuss, un hombre desconocido en los amplios sectores de la población: un periodista y escritor político. Pero al año de ejercicio de su cargo, ese hombre desconocido había alcanzado una extraordinaria popularidad.

RASGOS DE CARACTER. — Desde un principio se quiso al Presidente Heuss. Después de 12 años de dictadura y 4 de régimen de ocupación, este hombre tan humano y tan sencillo, donde quiera que se presen- tase, encontraba un crédito inusitado de simpatía, de bene- volencia y de afabilidad. Al entrar en funciones frisaba los 66 años, y todo él era exacta- mente lo contrario de un "hé- roe popular". Ganó los corazones, no con discursos inflama- dos, sino con su cordialidad, su carácter meridional, y, sobre todo, por su sencillez y huma- nidad.

Humanidad, es la nota domi- nante del carácter de Theodor Heuss. Lo mismo cuando en la recepción de Año Nuevo, en Bonn, charla sin convenciona- lismos con los diplomáticos ex- tranjeros, que cuando en un círculo de hombres de ciencia discute problemas científicos con sano criterio y expresa su opinión con toda naturalidad en palabras precisas, como cuando en una barraca en la frontera internacional, visita a los repa- rados de las prisiones soviéticas y se interesa por sus problemas y sus deseos, como cuando ante un buen vaso de vino y un buen cigarro, desgraciadamente ra- cionados para él por el médico, discute con sus amigos coliga- dos, los periodistas, sobre pro- blemas de prensa, llamando siempre con humor y siempre experto, a las cosas por su nom- bre. En todo momento este Je- fe de Estado es ante todo y sobre todo, un hombre. Odió cuanto sea mera forma, esqui- ma, apariencia, y delante de su residencia en Bonn, una espa- ciosa pero modesta villa con un hermoso jardín en el Rhin, hay un simple policía, como se ve por todas partes en las calles: no hay guardia, ni aneurísti- cos, ni hay medidas de acor- donamiento.

SU ORIGEN Y SU VIDA. — Descendiente de una antigua fami- lia de Suabia, y sus antepas- dos fueron campesinos, guarda- bosques y pastores protestantes. El abuelo era marinero en el Neckar, y el hermano de un abuelo tomó parte en la revo- lución de marzo de 1848 y la restauración al Hohenzollern, la famosa prisión de Estado de Württemberg. Su origen y su

vida colocaron a Theodor Heuss desde un principio en medio del pueblo alemán. Suabia es la cuna de la democracia alema- na, y no es extraño, pues, que Theodor Heuss, despierto y des- pejado, abierto a todas las ideas, bebiese, por decirlo así, en el seno materno las concepciones liberales y humanitarias que sostuvo toda su vida.

Nació el 31 de enero de 1884, en Brackenheim, cerca de Heil- bronn, tuvo una juventud des- preocupada y feliz, y su padre, arquitecto de Heilbronn, pro- curó que adquiriese una sólida instrucción en el Gimnasio Hu- manista. Como estudiante de Ciencias Políticas y de Historia del Arte, no tardó el joven Heuss en entrar en relación con Friedrich Naumann, el creador del movimiento nacio- nal-social y paladín del libera- lismo en la vertiente de los dos siglos.

EL PERIODISTA. — El doctor recién salido de la Universidad se sintió atraído por la actua- ción pública. La prensa le se- dujo y todavía hoy dice: "Lo



Dr. Theodor Heuss, Presidente de la República Federal de Alemania, que cumple 72 años de edad, y que en los años de su mandato se ha captado el cariño y la admiración de sus conciudadanos, siendo un vivo símbolo de libertad y humanidad y de cordura, integridad y honradez política.

primero en mí y con plena conciencia, es el periodista. Escri- bir libros fue de paso". Así, pues, de 1905 a 1912, fue redactor jefe de la revista "Die Hilfe", con- sagrada a la reforma social, y de 1912 a 1918, redactor jefe del "Neckar Zeitung", en Heil- delberg.

EL POLITICO. — Luego se sintió atraído con más fuerza a la intervención directa en la política, y como la política se hacía en Berlín, marchó a la capital del Reich, que se con- vertió para él en una segunda patria y de la cual se com- place en sentirse hijo predilecto. De 1920 a 1933, fue docente de la Escuela Superior de Estu- dios Políticos, y al mismo tien- po colaborador de revistas y diarios alemanes y extranjeros. En 1928 fue elegido diputado democrático en el Reichstag, y ya entonces llamaba la atención con su cabeza de acaudado per- fecto, de ojos fulgurantes y la es- poca cabellera peinada hacia atrás. A esto se añadía la voz grave y melodiosa que no nie-

ga jamás el dialecto suabo y que da persuasión a sensatas palabras de propio cargo. Al tomar Hitler el poder, fue destituido de su cátedra, y dos de sus libros, uno de ellos un estudio crítico sobre Hitler, fue- ron quemados públicamente. Heuss no pudo escribir más que con pseudónimo, y eligió el nombre de su ciudad natal de Brackenheim.

UNA EPOCA DURA. — Dura época comenzó entonces para Heuss, que tuvo fielmente a su lado a su esposa Eily, fallecida en 1952, la cual, aunque publi- cista, empezó a aplicar el film de dibujos animados para la pu- blicidad, con lo cual sostuvo a la familia y el esposo pudo con- sagrarse a su labor de escritor. En 1944, Theodor Heuss esca- pó a duras penas de la horca, porque estuvo en estrecho con- tacto con los conjurados del 20 de julio. Su hijo Ludwig, hoy Director de las Wybert-Worke de Loerach, tomó parte activa en la resistencia. La esposa de Ludwig fue a un campo de con- centración, y su padre, el polí- tico Heuss, judío de Berlín, fue ejecutado.

EL HOMBRE DE ESTADO. — Después de la guerra, publicó Heuss el "Rhein-Neckar-Zei- tung" en Heidelberg. Fue uno de los fundadores del partido li- beral-democrático (Freie Demo- kratische Partei), del cual fue después presidente. A los 48 años fue Ministro de Instrucción Pública del "país" de Württem- berg-Baden.

Cuando en el "Consejo Parla- mentario" se discutió la ley fundamental, la Constitución provisional de la República Fe- deral, Heuss fue una de las prin- cipales figuras de esas Constitu- yentes. La madurez de su juicio, su relieve intelectual, la sinceri- dad de sus opiniones, la inte- gridad de carácter y la amabi- lidad en el trato social, le pre- destinaron a ser el candidato de máximas probabilidades en la elección para la Jefatura del Es- tado.



Dr. Konrad Adenauer, Canciller Federal de Alemania.

ALEMANIA BUSCA UNIRSE EN LA LIBERTAD EN UNA EUROPA UNIDA

Con sus ochenta años recién cumplidos, el Canciller Federal de Alemania, Dr. Konrad Adenauer, el hombre que mueve la política alema- na de la postguerra, hace ga- la de una actividad verdade- ramente extraordinaria. Este equivocado la persona que cree que se trata de un an- ciano. Día tras día da un rendimiento enorme de traba-

jo, lo que demuestra que tie- ne una gran vitalidad, que le permite tales esfuerzos.

Como prefacio al libro "Alemania Hoy", editado por la Oficina de Prensa e In- formación del Gobierno Fe- deral, en el que se hace un balance de los años transcu- rridos desde mayo de 1945, el Canciller dice lo siguiente:

"La dictadura nacional socialista, cuyo derrumbamiento, el 3 de mayo de 1945, libró a innumerables personas en el mundo entero y en Alemania de una pesadilla, dejó un montón de ruinas inconcebibles. La base vital del pueblo alemán parecía destruida, y los millones de muertos y heridos de la guerra hacían dudar de su continuidad biológica. Pero tan grave como esto, era que Alemania había perdido la confianza del resto del mundo. Si volvemos la vista a los pocos años que han transcurrido desde entonces, el cambio operado parece apenas imaginable. Gracias al trabajo y a la energía del pueblo alemán entero; gra- cias a los esfuerzos de los municipios, de las regiones y de los "Laender", y gracias a la política causal, previosa y audaz del Gobierno Federal, se ha cumplido en todos los sectores una recons- trucción que en 1945 nadie hubiese juzgado posible. La ayuda alimenticia y, al mismo tiempo, es un testimonio del creciente espíritu de solidaridad internacional y del retorno a una reci- proca confianza entre el pueblo alemán y los demás pueblos li- bres de Europa y ultramar.

"Pero el 8 de mayo de 1945 entrará también en la historia como el día en que empezó la división de Alemania, creando con ello un foco de inquietud en el corazón de Europa. La su- presión de la frontera antinatural entre el oeste y el centro de Alemania, será la primordial de todo Gobierno alemán. La unificación no puede conseguirse más que por medios pacíficos; pero mientras no se consiga, para la totalidad del pueblo alemán no habrá paz interior ni vitalidad económica, ni para la zona de ocupación soviética liberación de la miseria, ni libertad de pensamiento.

"El Gobierno Federal seguirá con la misma consecuencia que hasta ahora el camino de la solidaridad con el mundo libre. La unificación y la convivencia europea son para él partes insepa- rables de una y de la misma política. Su finalidad es una Ale- mania unida en libertad, en una Europa unida."

tado, el 12 de septiembre de 1949.

En sus pocos años de vida pre- sidentable, ha sido Theodor Heuss un vivo símbolo de la libertad, humanidad, cordi- dad, integridad y honradez polí- tica. Hoy es un valioso expo- nente del nuevo Estado, que ha adquirido respeto y estimación en Alemania y en el extranjero, aunque sus poderes están muy restringidos, en compa- ración con los del Presidente del Reich de la República de Wei- mar.

METALURGICA SERRANO

DE

NOLBERTO BRAUN

ADHIERE AL HOMENAJE
DEL 72.º ANIVERSARIO DEL
PRESIDENTE, DOCTOR

THEODOR HEUSS

METALURGICA SERRANO LTDA.

SERRANO 686 - FONO 83942

FERIA INTERNACIONAL
4-8 MARZO
1956
DE FRANKFORT

Informaciones y Entradas
ADOLFO AHLERS
CASILLA 2886 — TELEFONO 493174
SANTIAGO

MERCEDES - BENZ

CAMIONES, CAMIONETAS Y AUTOMOVILES A PETROLEO

IMESAC S. A. C.

REPRESENTANTES EXCLUSIVOS Y UNICOS IMPORTADORES PARA LA ZONA CENTRAL
ALAMEDA 1740, FONO 67612, STGO. — ESTACION DE SERVICIO: A. BARROSO 70

SEGURIDAD ANTE TODO..!

Exija lo mejor por su dinero..!

CONFIE EL SERVICIO DE AGUA CALIENTE DE SU ROGAR A UN TERMOCALIFICO AUTOMATICO DE RECONOCIDA CALIDAD

Trotter

es mejor porque:

- ★ SOMOS LOS FABRICANTES con la mayor experiencia en el ramo.
- ★ ES CONSTRUÍDO con los últimos adelantos de la técnica moderna.
- ★ TIENE TERMOSTATO regulable de alta precisión.
- ★ LLEVA ELEMENTOS calefactores blindados de DURACION ETERNA.
- ★ ESTAN DOTADOS con un fusible térmico auxiliar de seguridad. (Pat. N.º 13277).
- ★ TIENE ESTANQUE de cobre electrolítico o de acero galvanizado de duración extraordinaria.
- ★ TIENE AISLACION a base de una gruesa capa de lana de vidrio.
- ★ VA RESPALDADO por tres años de garantía, con nuestro eficiente servicio técnico gratuito.

FACILIDADES DE PAGO

FABRICA Y SALON DE VENTAS:
SAN PABLO 3801 - FONO 92836 - STGO.

EL BRASIL DE HOY: POTENCIA DEL ATLANTICO

EXTRAORDINARIO DESARROLLO HAN TENIDO EN LOS ULTIMOS 20 AÑOS SUS INDUSTRIAS MANUFACTURERAS

BRASIL POSEE UNA DE LAS MAYORES RESERVAS FORESTALES, DE CAMPOS Y MINERALES DE TODO EL MUNDO

Brasil, el más grande de los países latinoamericanos y la segunda en superficie de las Repúblicas americanas, cuenta con una superficie de 8.516.937 kilómetros cuadrados, y con una población de 52.645.479 (censo de 1950) habitantes, siendo el segundo país en población del Continente Americano.

El aspecto físico del Brasil presenta cuatro características principales: la altiplanicie central, que abarca más de la mitad del territorio y que se extiende desde las faldas de los Andes hasta la faja más inmediata al Océano Atlántico, y desde la cuenca del Amazonas, en el norte, hasta las bajas llanuras del sur; el sistema orográfico que se encuentra en los linderos orientales de la altiplanicie y que abraza dos cadenas de montañas que se prolongan en dirección norte a sur, a saber, la Serra do Mar, que bordea la costa y la Serra da Mantiqueira, que yace en el interior del sistema montañoso, y el vasto sistema fluvial. El Amazonas, el río más caudaloso del mundo, navegable por las naves marítimas hasta el puerto de Iquitos, más allá de la frontera brasileña, a una distancia de cerca de 3.700 kilómetros, atraviesa todo el territorio septentrional del Brasil, de oeste a este, y cuenta con varios importantes afluentes que penetran hasta el propio corazón de la República.

RESEÑA HISTORICA.— El Brasil fue descubierto en 1498 por Pedro Álvares de Cabral, quien tomó posesión del territorio en nombre de la Corona de Portugal. Al principio este territorio fue llamado "Terra de Santa Cruz", pero más tarde pasó a ser conocido con el nombre de "Brasil", debido a la abundancia en sus selvas de árboles cuyos frutos daban a las cosas tejidas o color de fuego, y cuya madera se denominaba "Brasil". La primera tentativa de colonización tuvo lugar en 1532, dividiendo el Rey el territorio en Capitanías hereditarias. En 1548, debido al poco resultado de este procedimiento, se organizó un Gobierno colonial central, con sede en São Salvador, de Bahia, y se continuaron a establecer colonias a lo largo de la costa. La colonia experimentó un cambio radical con la llegada a Rio

de Janeiro de la Corte Portuguesa, que se trasladó a Brasil, el 2 de marzo de 1806, para huir de la invasión napoleónica. En 1815, el Brasil fue elevado a la categoría de Reino, viniendo a formar parte integrante del Reino Unido de Portugal, Brasil y Algarves. El 21 de abril de 1821, el Rey João VI regresó a Portugal, dejando a su hijo el príncipe Dom Pedro, como regente, pero el príncipe Dom Pedro, que se había convertido en el campeón de la independencia del Brasil, fue el que pronunció el 7 de septiembre de 1822, las históricas palabras "Independência ou Morte", dando principio a la separación política del Brasil.

En los últimos años las industrias metalúrgicas han tomado un desarrollo extraordinario con la construcción de grandes usinas productoras de hierro en lingotes y acero, lo que ha traído innumerables manufacturas de maquinarias pesadas, y de precisión y agrícolas.

Las industrias manufactureras han tenido también un marcado incremento en los últimos años. La producción de algodón y la industria de tejidos se han estimulado mutuamente, de tal modo, que hoy día el Brasil es exportador de esos productos.

En el año 1950 la producción agrícola brasileña tenía los siguientes valores en miles de toneladas:

Alfalfa, 184,8; plátano, 162,9; cebada, 15,2; porotos, 128,3; semilla de cacao, 153,9; semilla de cañal, 184; coque, 228,3; café, 1.971; maíz, 6.023; algodón, 392; semilla de algodón, 774; uvas, 229; mandioca, 12.532; avena, 1217; centeno, 17; caña de azúcar, 32.670; te, 8; tabaco, 106; tomates, 135; trigo, 32,7.

De todas las industrias del Brasil, dos de las más interesantes por su desarrollo, son la minería y el cultivo del caucho.

Los Estados de Minas Gerais y Mato Grosso se encuentran las más importantes minas de oro, diamantes, hierro, carbón, etc. El caucho es un producto que tuvo su origen en las grandes florestas de la cuenca del Amazonas, en donde crece silvestre.

Los productos forestales tienen también gran importancia en Brasil. La producción en 1950, en miles de toneladas fue la siguiente: fibra de Agave, 52.477; nueces, de Babassu, 74.795; nueces de Brasil, 22.636; cereza Carnauba, 10.825; fibra de Coroa, 4.630; semilla de Guarana, 198; fibra Guaxima, 5.902; yute, 14.054; yerba mate, 60.321; nueces Oleifera, 33.329; fibra Piassava, 5.484; caucho, 31.784.

PRODUCCIÓN MINERAL.— La producción media de minerales en toneladas métricas anuales de sus principales rubros, es la siguiente:

Arsénico, 1.007; asbesto, 644; bauxita, 18.579; cemento, 1 millón 385.797; carbón, 1.956.649; grafito, 471; hierro en lingote, 728.978; hierro mineral, 1.987.435; cal, 656.294; manganeso mineral, 165.505; mica, 1.813; oro, 131.23 (onzas troy); petróleo, 14.227.021 (galones); plata, 21.380; acero, 788.557; acero en planchas, 122.358; talco, 12.631 y tintón (casiterita), 305.

COMERCIO.— En 1950, Brasil exportó 3.819.383 toneladas métricas de diversos productos por un valor de 24.913.497.000 cruzeiros, e importó 8.967.894 toneladas métricas por un valor de 20.313.429.000 cruzeiros. En 1953 estos valores fueron de 37.176.622.000 cruzeiros para las exportaciones, contra 26.964 millones 959.000, de las importaciones.

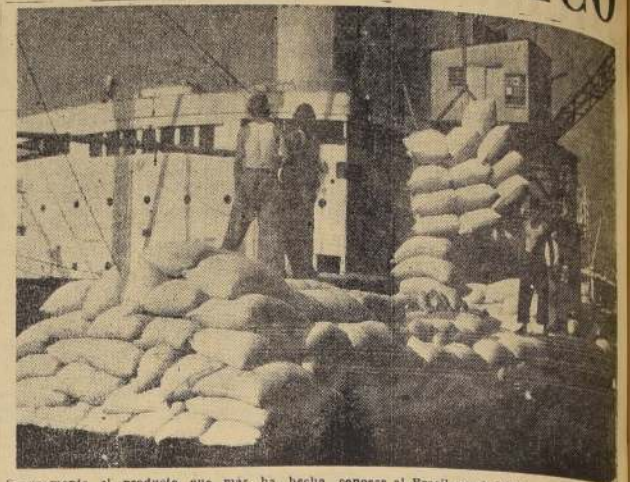
PRODUCTOS FORESTALES

Los productos forestales tienen también gran importancia en Brasil. La producción en 1950, en miles de toneladas fue la siguiente: fibra de Agave, 52.477; nueces, de Babassu, 74.795; nueces de Brasil, 22.636; cereza Carnauba, 10.825; fibra de Coroa, 4.630; semilla de Guarana, 198; fibra Guaxima, 5.902; yute, 14.054; yerba mate, 60.321; nueces Oleifera, 33.329; fibra Piassava, 5.484; caucho, 31.784.

PRODUCCIÓN MINERAL.— La producción media de minerales en toneladas métricas anuales de sus principales rubros, es la siguiente:

Arsénico, 1.007; asbesto, 644; bauxita, 18.579; cemento, 1 millón 385.797; carbón, 1.956.649; grafito, 471; hierro en lingote, 728.978; hierro mineral, 1.987.435; cal, 656.294; manganeso mineral, 165.505; mica, 1.813; oro, 131.23 (onzas troy); petróleo, 14.227.021 (galones); plata, 21.380; acero, 788.557; acero en planchas, 122.358; talco, 12.631 y tintón (casiterita), 305.

COMERCIO.— En 1950, Brasil exportó 3.819.383 toneladas métricas de diversos productos por un valor de 24.913.497.000 cruzeiros, e importó 8.967.894 toneladas métricas por un valor de 20.313.429.000 cruzeiros. En 1953 estos valores fueron de 37.176.622.000 cruzeiros para las exportaciones, contra 26.964 millones 959.000, de las importaciones.



Seguramente el producto que mas ha hecho conocer al Brasil en el mundo es el café, del cual es el primer país productor del mundo, cosechándose más de 1.100.000 toneladas de este producto, que reparte por todo el mundo. La industria cafetera está centralizada en São Paulo y en los Estados adyacentes de Minas Gerais, Espírito Santo y Paraná, y la mayor parte del café se exporta por el puerto de Santos.

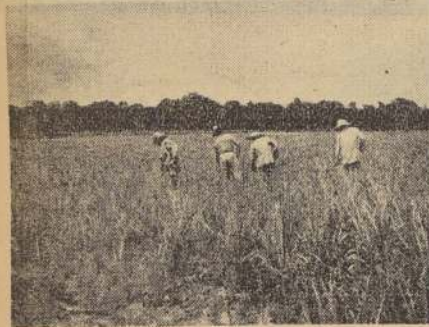
LOS PRESIDENTES DEL BRASIL

Al año de proclamarse la República de los Estados Unidos del Brasil, asumió la Presidencia de la nación, el Mariscal don Manuel Deodoro de Fonseca, quien ejerció su mandato entre 1889 y 1891.

Posteriormente, en estricto orden de sucesión, desempeñaron este alto cargo los siguientes estadistas:

Mariscal Floriano Peixoto	1891 a 1894
Doutor Prudente José Moraes e Barros	1894 a 1898
Doutor Manuel Victorino Pereira	1898 a 1901
Doutor Prudente José de Moraes e Barros	1901 a 1906
Doutor Manuel Ferraz de Campos Salles	1906 a 1909
Doutor Francisco de Paula Rodrigues Alves	1909 a 1914
Doutor Afonso Augusto Moreira Penna	1914 a 1918
Doutor Nilo Peçanha	1918 a 1922
México, Hermes Rodrigues da Fonseca	1922 a 1926
Doutor Wenceslau Pereira Gomes	1926 a 1930
Doutor Delfim Moreira da Costa Ribeiro	1930 a 1934
Doutor Epitácio da Silva Pessoa	1934 a 1939
Doutor Arthur da Silva Bernardes	1939 a 1945
Doutor Washington Luís Pereira de Sousa	1945 a 1950
Junta de Gobierno Triunvirato Militar	1950 a 1954
Doutor Getúlio Vargas	1954 a 1961
Doutor José Linhares	1961 a 1964
General Eurico Gaspar Dutra	1964 a 1967
Doutor Getúlio Vargas	1967 a 1969

En 1954, sucedió al doctor Vargas, el doctor João Café Filho, en su calidad de Vicepresidente de la República, el cual entregó el mando al Presidente Provisional doctor Nery de Aguiar, quien hoy hará entrega del Mando Supremo de la nación brasileña, al doctor Juscelino Kubitschek de Oliveira.



Todos los proyectos de desarrollo de la región de la cuenca del Amazonas, que cubre la tercera parte del territorio del Brasil, está orientada, fundamentalmente, a la rehabilitación de las extensas zonas inundadas de la región selvática, al margen de los ríos. El grabado muestra a trabajadores ocupados en la sacadura de las simientes de arroz, cultivado en terrenos antes pantanosos y que hoy producen una cosecha de primera clase.

Caucho del Amazona para el Mundo

Cuando se haya ganado esta guerra, los historiadores se dedicarán a escribir la crónica del papel desempeñado por los diversos beligerantes y sus simpatizantes, es seguro que, entre las muchas contribuciones importantes hechas por las Repúblicas americanas al mundo, habrá una de las que enarbolará la Uru. La Uru uruguaya ayuda a mantener abrigados a las poblaciones de la Uru, el petróleo peruano venezolano sostiene a los aeroplaneos en el aire y a los buques en el mar; pero el caucho, oriundo de una docena de naciones americanas que se hallan en los trópicos, está manteniendo en marcha a los ejércitos a través de los desiertos del norte de África, sobre las bridas de las cañoneras y de las máquinas de las lanchas de guerra y de las máquinas de guerra aérea.

La cuenca del río Amazonas, por largo tiempo remota a causa de su color húmedo, de sus mosquitos, de sus paludismos, y de las incomodidades que representa el viajar por ella, se ha convertido de repente en tierra de promisión para millones de emprendedores brasileños, colombianos y peruanos que desean participar en el esfuerzo belico y en las nuevas oportunidades que se presentan dentro de sus fronteras, en regiones que hasta hace poco tiempo sólo eran conocidas de un corto número de individuos. El programa de explotación del caucho es un proyecto gigantesco, pleto de aventuras, de trabajo penoso, de riesgo y de lucro. Para asegurar su éxito, los expertos en la materia del caucho han recurrido a la cuenca del Amazonas, desde Venezuela, hasta Brasil, para determinar las localidades donde se encuentran los más extensos y mejores silvestres, los expertos en

combate el paludismo han inspeccionado las regiones de probable explotación para cerciorarse de que estarán a salvo del mosquito transmisor del paludismo, los servicios de sanidad pública de los diversos países han establecido clínicas en los puntos estratégicos y una serie de hospitales flotantes (remolcados por botes) para atender a los soldados de las naciones modernas en el río Amazonas y en sus afluentes; cuatro grandes hidroaviones han llegado de los Estados Unidos, para volar con regularidad de un lado a otro de la cuenca, transportando el correo y los aprovisionamientos a los escuadrones de aviones que patrullan los ríos y recolectan el producto, y regresando con preciosos cargamentos de caucho.

A petición de los Gobiernos respectivos, y por medio de la Oficina del Coordinador de Asuntos Interamericanos, los Estados Unidos han enviado técnicos y otros especialistas en higiene y en ingeniería sanitaria y fin de que cooperen con las de las naciones correspondientes.

Manaos y Belén, ciudades del Brasil, están vibrando con una nueva vida que surge del interés despertado en el caucho. Pronto reaparecerán otra vez las luces en el magnífico teatro de la Uru, que se encuentra en Manaos, y donde se hace más de mil millones de dólares de caucho refinado en el Amazonas, y que es la región dominante en el mundo del caucho.

Los aviones que se extienden por los ríos Caqueta y Vaupés de Colombia, repartiendo el correo, las hechas de los trabajadores que abren espacio libre para nuevos escuadrones de aviones para los ejércitos de la Uru, y la recolección de la recolección del caucho se establecen con sus familias. Y los empacados caudillos se sumergen en las tumultuosas aguas del Amazonas.



Homenaje a la República hermana de los Estados Unidos del Brasil, con motivo de la ascensión al Poder del Excmo. señor Juscelino Kubitschek

Corporación de Ventas de Salitre y Yodo

EVOLUCION INDUSTRIAL DEL BRASIL HA SIDO SORPRENDENTE EN LOS ULTIMOS CINCO LUSTROS

Su situación como país industrial
se encuentra ya consolidada y es
un orgullo para toda Latinoamérica

Con el advenimiento de la República en el Brasil, en 1889, y aun cuando el criterio agrícola se mantuvo, el desenvolvimiento industrial encontró el momento propicio para su expansión. Aparte de fenómenos externos y simplemente accidentales, concurren factores de orden interno que ayudan eficazmente a lograr tales finalidades y que pueden calificarse como naturales en la evolución de este sector de la economía brasileña.

Entre estos factores pueden citarse la Ley de Abolición, en 1888, que lanzó al mercado del trabajo una cuantiosa masa humana que rápidamente se transformó en poder consumidor de artículos que antes no usaba, ampliando las posibilidades del mercado interno; el consiguiente desenvolvimiento de la inmigración extranjera que atrajo hacia el Brasil importantes consumidores de personas que aumentaron el número de los consumidores; la formidable expansión adquirida por la producción de café, que amplió la exportación de este producto, creando un considerable saldo a favor del país en el exterior; la abundante producción de energía eléctrica a precio relativamente módico, que permitió la utilización en gran escala; el auge de las industrias siderúrgicas y metalúrgicas en Europa, que abarató el hierro y el acero, posibilitando la adquisición de maquinaria a bajo precio; el arribo al país de técnicos y científicos industriales que hallaron campo propicio para desarrollar sus actividades; la evolución de los transportes, que facilitó las comunicaciones y, por consiguiente, el comercio, y, finalmente, la baja del cambio, que trajo como consecuencia el alza de los precios de las manufacturas importadas, favoreciendo la producción nacional.

Los factores que hemos detallado en un admirable juego, las circunstancias permitieron impulsar la industrialización y prepararon el camino hacia el éxito. El Estado que mayor auge tomó fue São Paulo, convirtiéndose en un emporio de actividades industriales.

PORTENTOSO PROGRESO INDUSTRIAL. — Para medir el portentoso progreso realizado por el Brasil en este sector de la economía, desde la instauración de la República hasta nuestros días, es preciso establecer que en esa fecha histórica el núcleo industrial de la nación contaba solo con 628 establecimientos y una población obrera de 54.169 operarios. Este fue todo el patrimonio fabril que heredó el Estado al adquirir su actual estructura institucional.

En los años, a través de las actividades, la escala ascendente en que estas actividades se han ido desenvolvendo. La primera expansión se nota entre los años 1900 y 1905, señalando

este último año la cifra de 924 establecimientos, entre los cuales se contaban 107 pertenecientes al ramo textil. Sin duda, que el mayor crecimiento se debe a este siglo. De 1900 a 1919, ese número había aumentado a 3.570 unidades, de las cuales eran 370 de tejidos. El valor de la producción en 1914, esto es, el año en que se declaró la primera guerra europea, fue de 1.354.300.000 cruzeiros, suma que se elevó a 1.523.073.000 cruzeiros, antes de terminar el citado conflicto. Es de advertir que este trastorno mundial produjo una verdadera revolución económica en el país, la cual facilitó la reorganización y mejoramiento de los medios industriales, acelerando el aumento de las producciones en un grado bastante apreciable en todas las zonas del país. En efecto, al terminar ese conflicto internacional, en 1919, el número de establecimientos fabriles llegaba a 13.339 unidades y la población operaria sumaba 275.512 individuos. El capital de estas industrias era de Cr\$ 1.815 millones 156.000 y la producción de bienes de consumo alcanzaba a 3 millones de cruzeiros, distribuidos así, de acuerdo con su respectiva capacidad productora:

Textil, 27,6%; vestuario y objetos de tocador, 8,2%; productos químicos y analógicos, 1,9%; otros grupos, 16,1%.

En otros términos, puede decirse que el 46,6% del número de las empresas existentes y el 24% del capital de las mismas, corresponden al incremento habido entre 1914 y 1919.

Esta extraordinaria evolución, creó la necesidad de formar técnicos, dándose comienzo a este tipo de instrucción en las Escuelas Politécnicas de São Paulo y Minas Gerais, pero en escala muy limitada. Esta enseñanza fue organizada científicamente algunos años después y ha venido a cumplir una misión muy oportuna en el crecimiento del desarrollo de esta rama de las actividades brasileñas.

Terminada la primera configuración mundial, el Brasil se hallaba, de este modo, en condiciones de satisfacer las necesidades del mercado interno, siendo oportuno hacer notar el crecimiento de su industria textil que, como hemos visto, ocupa el primer puesto en el cuadro de producción. El número de establecimientos llegaba en esa fecha a 2.211 y el capital inver-

tido representaba la importante suma de Cr\$ 706.415.000 cruzeiros.

CRISIS Y CONSOLIDACION DEFINITIVA. — Normalizada la situación europea, la posición de la industria brasileña entró en un período de desviaciones competitivas con los productos extranjeros, que entraban al país a precios más bajos, lo que produjo una grave crisis en las actividades nacionales, que fue ahondada por la del café, tomando cuerpo un conflicto social de vastas proporciones que desembocó en la revolución de 1930.

El Gobierno recién instalado se hizo eco de los reclamos y peticiones de la industria, disponiendo, entre otras medidas, la reforma inmediata de los aranceles aduaneros y el apoyo a la producción nacional. Por otra parte, tomó una serie de iniciativas que despejaron el camino y tornaron expedito el desarrollo industrial del país, tal como el aprovisionamiento de combustible, un mayor rendimiento de la siderurgia, la construcción de maquinaria, el mejoramiento de materia prima y los transportes. Puede afirmarse que el segundo conflicto internacional sorprendió a la industria brasileña en un estado de consolidación y apta para afrontar la prueba más decisiva de su existencia. En efecto, el desarrollo adquirió tales proporciones durante el decenio siguiente, que resulta de interés hacer resaltar la superación de la energía impulsiva de la producción agrícola, que era la característica esencial del país.

En 1930, la producción agrícola acusaba un volumen de Cr\$ 6.700.000.000 y la industrial solo llegaba a Cr\$ 4.700.000.000; pero, gracias a este impulso de superación que dominó en las actividades nacionales y gubernamentales, la producción industrial no demoró en colocarse a la par con la agrícola, señalando en 1934 un índice de 6.434.000.000 cruzeiros. Y cinco años más tarde, esta cifra alcanzaba a Cr\$ 17.478.000.000, registrándose 49.418 establecimientos con un total de 781.168 operarios, con lo cual sobrepasó notablemente a la producción agrícola. La industria textil sola — presentaba en 1940 el siguiente cuadro:

Número de establecimientos, 2.212; capital invertido, Cr\$ 3.113 millones 684.000; número de operarios, 216.477; fuerza motriz, 323.929 CV.

Este ritmo ascendente siguió manteniéndose y es así como en 1950 las plantas industriales sumaban 80.596 unidades, con una población operaria de 1.256.857 individuos. La producción totaliza Cr\$ 113.747.264.000 y disponía de 2.667.017 CV.

En razón de la infinita variedad de materias primas que contiene en su extenso territorio, el Brasil posee una producción manufacturera muy diversificada, sobresaliendo la de los tejidos que ha logrado una situación verdaderamente ventajosa, gracias a la perfección técnica que ha alcanzado; la siderurgia, que tiene su más alto exponente en la Usina de Volta Redonda, que constituye uno de los más grandes establecimientos de su ramo en Sudamérica y cuya pro-

La Compañía Chilena de Navegación Interoceánica impulsa intensamente nuestro intercambio comercial con Brasil

En épocas de grandes inquietudes mundiales no sólo mantuvo sus servicios, sino que los intensificó

ORGULLO DE CHILE

La Compañía Chilena de Navegación Interoceánica, que tuvo su cuna en la Zona Austral y que fue la resultante del espíritu emprendedor y dinámico de esforzados hombres de empresa, tiene en estos momentos un papel de importancia trascendental en el acercamiento de las relaciones comerciales entre Chile y Brasil, que podrán alcanzarse en el futuro inaspechadas proyecciones.

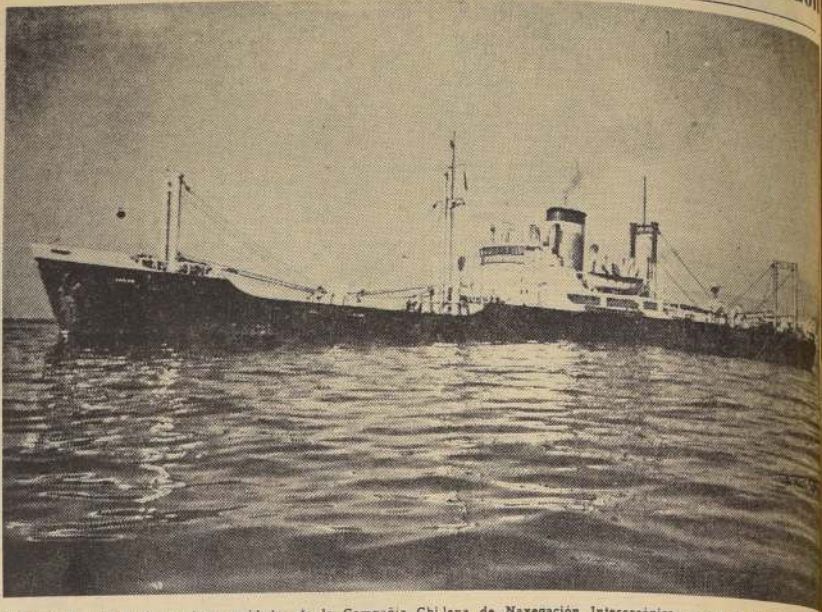
Palmas ambos tradicionalmente amigos, Chile y Brasil, buscan los cauces que los acerquen a un intercambio que, seguro, les va a abrir nuevos surcos con inmensas posibilidades a las industrias de ambas naciones, cumpliendo así un sentido anhelo de dos pueblos hermanos, bajo la amplia cooperación de sus respectivos gobiernos.

Los barcos de la Compañía Chilena de Navegación Interoceánica desde hace más de un cuarto de siglo pasean a través de dos mares la bandera de Chile, llevando a varios países y entre ellos Brasil, el eco y la realidad de la potencia creadora de nuestros hombres de trabajo, agrupados en respetables entidades comerciales o personales y plausibles iniciativas que juegan papel preponderante en la vida industrial chilena y que van a buscar en otros países nuevas rutas para el desenvolvimiento de su actividad.

NACIO EN EL ESTRECHO. — En el Estrecho de Magallanes, zona de hombres impulsivos y

ducción ha llegado a límites insospechados, liberando al país de los mercados extranjeros; la de aceros especiales para la industria, que permitirá la construcción de maquinarias y herramientas; la de cemento, que ha tenido un apreciable incremento en estos últimos años; la de neumáticos y cámara de aire para automóviles y bicicletas; y ramos similares, que se sirve de ingentes capitales y que abastece los mercados interno y externo con sus productos; la de plásticos, que proporciona los más variados productos e incluye los discos tipo "Long-play"; la de hilados sintéticos; la de productos químicos y de tocador, que se encuentra en pleno desarrollo, y numerosas industrias más, que constituyen el extenso núcleo industrial del país y un sólido exponente de la riqueza nacional brasileña.

Tal es, a grandes rasgos, la evolución que ha experimentado a través del tiempo esta rama de la economía brasileña, cuya situación se halla absolutamente consolidada y que es orgullo de América.



El "Ancud", una de las mejores unidades de la Compañía Chilena de Navegación Interoceánica, y que viaja constantemente a las costas brasileñas.

realizadores, nació la Compañía Chilena de Navegación Interoceánica, una de las primeras empresas navieras del país y una, justo es reconocerlo, de las que más han hecho por el incremento de nuestra Marina Mercante.

Breves líneas bastan para asegurar y comprobar nuestra aserción: inició sus operaciones con solo tres barcos, un total de 11.676 toneladas e flote y un capital de 16 millones de pesos. Hoy dispone de 10 navíos, con 61.262 toneladas DW, y un capital de 500 millones de pesos, dividido en 10 millones de acciones, perteneciendo a chilenos el 90,2% de estas. Ella ha contribuido en forma efectiva, a intensificar nuestro comercio con los países del extremo meridional del Continente. Sus barcos abren rutas de acercamiento y progreso a los pueblos de dos océanos: desde Recife, en el Brasil, por el Atlántico, hasta Vancouver, en Canadá, por el Pacífico.

Grandes cargamentos de azúcar y café, de azúcar y trigo de madera y dolomita de acero y de azúcar, de innumerables materias primas y artículos manufacturados han transportado los barcos de la Interoceánica fomentando un intercambio económico de positivos beneficios entre países que se necesitan y se complementan.

UNA DURA BATALLA. — Como todas las grandes empresas la Interoceánica, hubo de sostener una dura batalla frente a situaciones imprevistas y que se alararon sorpresivamente en su ruta progresiva.

Durante la crisis del año 1931, una de ellas, la carga que exportaba de Chile a la Argentina tuvo un descenso de un 57 por ciento del tonelaje normal; aumentos de aranceles aduaneros y depreciación de la moneda, lesionaron, en forma ostensible, la situación del intercambio comercial con Uruguay y Brasil, pero las manos expertas de sus directores supieron afrontar y sortear con tino y visión las inquietudes de esos momentos.

A firme la línea regular, al Atlántico Sur, se organizó después el servicio a las costas peruanas, luego hasta Ecuador y más adelante hubo viajes fuera de itinerarios a Estados Unidos, Europa y África del Sur, para traer materias primas que precisaban las industrias chilenas.

HASTA EL BRASIL. — En las postrimerías del año 1929 fue inaugurada oficialmente la línea regular de pasajeros y carga al Atlántico Sur, hasta

Brasil, que la C. CH. N. I. ha mantenido inalterables y en un constante afán de superación. Con crisis y con bonanzas, en horas de guerra y horas de paz, por más de un cuarto de siglo, la gran entidad naviera chilena, legítimo orgullo nuestro, ha cumplido con sus itinerarios de esta línea, como corresponde a un servicio de tanta importancia e íntimamente vinculado a la economía de las naciones que sirven de eje al intercambio comercial. No hay otra empresa naviera que pueda presentar el record de la Interoceánica en las rutas que enlazan a Chile con Argentina, Uruguay y Brasil.

Cuando Brasil entró a la Segunda Guerra Mundial, en agosto de 1942, le significó a la Compañía afrontar diversos y graves problemas que derivaban de la situación bélica, pero no solo se mantuvo esta línea, sino, lo que es más, se intensificó.

HACIA OTROS MARES. — En los albores del año 1953, la Interoceánica inauguró una nueva línea al Pacífico Norte, hasta Vancouver, Columbia Británica, en Canadá, sirviendo con ella a la demanda del intercambio comercial con los países de América del Sur, América Central y Norteamérica.

LA FLOTA ACTUAL. — La flota actual de la Compañía Chilena de Navegación Interoceánica, que cuenta con 10 navíos, es la siguiente:

B/M "Antártico"
B/M "Almagro"
B/M "Amador"
B/M "Andino"
Vapor "Ancud"
Vapor "Arica"
Vapor "Arauco"
Vapor "Punta Arenas"
Vapor "Angol"
Vapor "Alacama"

Tonelaje total de la Compañía
Toda la flota actual de la Compañía Chilena de Navegación Interoceánica, que cuenta con 10 navíos, es la siguiente:

IMPORTACIONES DESDE BRASIL

REPRESENTACIONES EXCLUSIVAS DE REPUESTOS
AUTOMOTRICES TEXTILES

MOTORES ELECTRICOS

MAQUINARIA INDUSTRIAL

MAQUINARIA MADERERA

MAQUINARIA HERRAMIENTA

MAQUINARIA MINERA

BOMBAS HIDRAULICAS

MOTORES ELECTRICOS "ARNO"

ASCENSORES PARA PASAJEROS

Y MONTACARGA

ALGODON EN RAMA

HILADOS EN TODOS LOS TIPOS

**ORLANDO SEPULVEDA D.
JORGE DELANO R.**

AGUSTINAS 1111 — OFICINA 716 — CASILLA 9589
SANTIAGO

COMPANIA DE CAFEES LTDA.

(CODECA)

REPRESENTANTE PARA CHILE DE
COOPERATIVA AGRICOLA DE COTIA
PRODUCTORES DEL AFAMADO TE NEGRO COPERCOTIA
(SAO PAULO - BRASIL)
Y DE LAS EXQUISITAS BANANAS BRASILENAS (Plátanos)

Saluda al Excmo. Señor
Don Juscelino Kubitschek
al asumir la Presidencia
de los E.E. U.U. del Brasil



La música popular del Brasil

PERSONAL EN LA INDUSTRIA. — La Compañía Chilena de Tabacos ocupa en su industria a más de 5.000 empleados, y más de cuarentientos en sus fábricas de cigarrillos. En cada planta más de 100 personas ganan su vida en las plantaciones de tabaco. Mantiene la Compañía en las dos fábricas de Valparaíso y Santiago un magnífico servicio de

El tabaco en hojas rinde por cuadra unos 3.220 kilos

Jenaral para todo su personal; los médicos para los hijos de los operarios, confortables y bien pagados, con todas las facilidades mundiales con todos los adolescentes en la materia; policlinicos atendidos por médicos para adultos y jóvenes; escuelas distantes que ofrecen servicios. Servicio de Baños X prestan positivos beneficios. También los hijos del personal reciben atención médica.

Cuenta, además, con un restaurante, en el que se sirve diariamente almuerzo y comida, un teatro, cancha cubierta de basquetbol, natación, tenis, pista de atletismo, entretenimientos, repaso y biblioteca. Un moderno estacionamiento está ubicado en el barrio O'Higgins, al lado de

la población en un paraje de incomparable belleza. Las poblaciones pertenecientes a la Compañía cuentan con 160 casas y 700 vehículos. Se construyeron muchas viviendas más hasta completar la empresa para sus operarios. En San Fernando se desarrolló un programa social, contando ya con una canchita de basquetbol y funciona un club infantil con juegos y entretenimientos para los hijos del personal.

CONTRIBUCION AL ESTADO.

El consumo de cigarrillos en el país va aumentando gradualmente, lo que es debido a la gran apreciación que entraña. Por el concepto de impuestos el año pasado la Compañía

O'higgins de Tabacos pasó nada menos que alrededor de cuatro mil millones de pesos, moneda corriente. De lo calculado que tomando como base el promedio de un habitante consume 72 cigarrillos mensuales, cantidad bastante estable por lo demás y que demuestra el alto nivel de vida industrial que ha alcanzado Chile. Los cigarrillos chilenos son muy apreciados en las países de la costa del Pacífico sudamericano, como lo hemos mencionado antes, y esto nos valeja que hicieramos el año pasado.

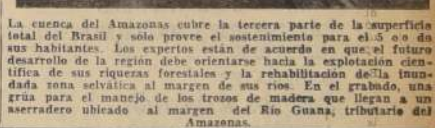
Siendo el Brasil uno de los países en donde la industria tabacera es la más importante, pero desmoronada, he querido dar a conocer que

CIUDADES PRINCIPALES DEL BRASIL

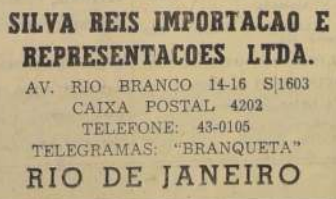
ciudad del Brasil en principio de
lado una fuerte corriente de im-
pos, minas e industrias, prove-
nidos nuevos pueblos y el crecimen-
to de centros industriales.
En principio, la ciudad del Brasil, con
2.800.000 habitantes, es industria-
lizada, bella del mundo. Su nom-
bre Martin Alfonso de Souza, al
que se le dio el nombre de ciudad
en la boca de un río, dándole el
Con el cerro de Pan de Azúcar
entrada del puerto, con la herosa-
dad islas, y con las montañas
que imponen vista de la monta-
ña presenta un escenario nacio-
nal adornada de palmeras,
que particularmente su hermó-
sidad resalta la belleza natural de
del gusto artístico y de la vi-

Importancia es Sao Paulo, capital de Su población asciende a más de 10 millones de habitantes. En el interior, a cerca de 70 kilómetros, Sao Paulo es el centro de un gran tiempo, la ciudad industrial de São Paulo.

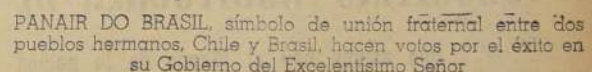
Mención, Belem de Pará, con 1.500.000 habitantes, situada en la desembocadura del río Amazonas, con 550.000 habitantes; Santos, con 400.000 habitantes; Rio de Janeiro, con 350.000 habitantes y Manaus, situada en el río Amazonas, con 150.000 habitantes.



- os melhores são



DISTRIBUIDOR EXCLUSIVO DEL BRASIL
INDUSTRIA COMERCIO
PEREZ LTDA.
RUA COCHOEIRA 1849
TELEFONE 92050
CAIXA POSTAL 9311
END. TELEG. "LACTICINES"
SAO PAULO



JUSCELINO KUBITSCHKE DE OLIVEIRA

que asume hoy la Primera Magistratura de los Estados Unidos del Brasil.



PANAIR DO BRASIL

AGENTES GENERALES DE VENTAS:
GRACE Y CIA. (CHILE) S.A.



El hijo de una tradicional familia gaucha es el Vicepresidente Goulard

ES CONSIDERADO EL SUCESOR
DE LA LABOR SOCIAL DEL EX
PRESIDENTE GETULIO VARGAS

El Vicepresidente de la República del Brasil, Dr. João Belchior Marques Goulard, nacido en São Borja, Estado de Rio Grande do Sul, el primero de marzo de 1918, es hijo de don Vicente Rodrigues Goulard y de doña Vicentina Marques Goulard.

João Goulard, más conocido por el apodo de Jango, demostró desde sus primeros contactos con la colectividad el elevado espíritu de humanidad de que hoy orienta sus actos y actitudes.

Hijo de una tradicional familia gaucha, desde su primeros años de colegio se advertía en él que debería ser más tarde el presidente del Partido de los Trabajadores Brasileños, su profundo espíritu de humanidad de que venía imbuido. A pesar de haber sido Jango hijo de hacendados, y como tal haber tenido una infancia que no le requiriera mayores preocupaciones o dificultades, el pequeño Jango siempre estaba lleno de problemas e inquietudes ajenas, que él se otorgaba el derecho de hacerlas propias. Con este espíritu crecía ese valor humano de las pampas brasileñas, en el anonimato de sus patricios. Pero en su ciudad natal, que ya había dado al Brasil un Getulio Vargas, era bien conocido el buen Jango.

Cumplidas sus humanidades, el joven Goulard fue matriculado en la Facultad de Derecho de Porto Alegre, donde se diplomó en Ciencias Jurídicas y Sociales en 1939. En cuanto a sus

propios haberes, su fortuna fue siempre usada para socorrer al necesitado o al amigo que necesitaba a su puerta en busca de auxilio. En esa época el Vicepresidente de la República brasileña no tenía preocupaciones políticas; era sólo un hacendado que se preocupaba de su hacienda y de su obra filantrópica. Entretanto, como elegido para mayores cosas, en el momento en que Getulio Vargas es destituido del Gobierno y regresa a su São Borja, Jango postula en una próxima elección a diputado estadual. Ocurrente, entonces, aquí la vida pública del ilustre ciudadano brasileño, ocupando más tarde el cargo de Secretario del Interior del Estado de Rio Grande do Sul. Presentada su candidatura para optar a un sillón en la Cámara Federal, fue elegido nuevamente diputado en representación de su Estado, siendo luego designado Ministro del Trabajo, cargo que desempeñó de junio de 1953 a febrero de 1954.

SU LABOR COMO MINISTRO DE ESTADO.—Desde el Secretario de Estado dedicado sus mejores energías al estudio y revisión de los niveles del salario mínimo, problema que suscitó los más acalorados debates; reglamentó los préstamos de los Institutos de Jubilaciones y Pensiones a las cooperativas de sus asegurados; instituyó la semana de prevención de los accidentes del trabajo; contribuyó con su acción a la obtención de la ley que

alteró el límite máximo del valor del inmueble en beneficio del financiamiento de habitaciones para los asociados de los Institutos y Casas de Jubilaciones y Pensiones; instituyó la Mención Honrosa de Seguridad en el Trabajo para aquellos que



Doctor João Belchior Marques de Goulard, que en la elección verificada el recién pasado 3 de octubre de 1955, en Brasil, fuera elegido Vicepresidente de la República, y que hoy asume las altas funciones de su cargo en Rio de Janeiro.

sobrealisaren en las realizaciones en pro de la prevención de los accidentes del trabajo; puso su firma al decreto que determina la situación ante el Instituto de Jubilaciones y Pensiones de los Industriales, de los representantes de los empleados en su Consejo Fiscal y, por medio de otro decreto, concedió autorización a la Previsión Social para que esta colaborara en el financiamiento y asistencia técnica con las entidades, bajo la jurisdicción de los Estados y Municipios, a fin de obtener la construcción y financiamiento de habitaciones populares, adquisición de terrenos, etc.

Su actuación en esta Secretaría de Estado fue fecunda, dejando a su paso por ella, una labor social que ha sido vastamente apreciada por la ciudadanía, y ella fue el principal factor en su elección, por enorme cantidad de votos, para el cargo de Vicepresidente de la República.

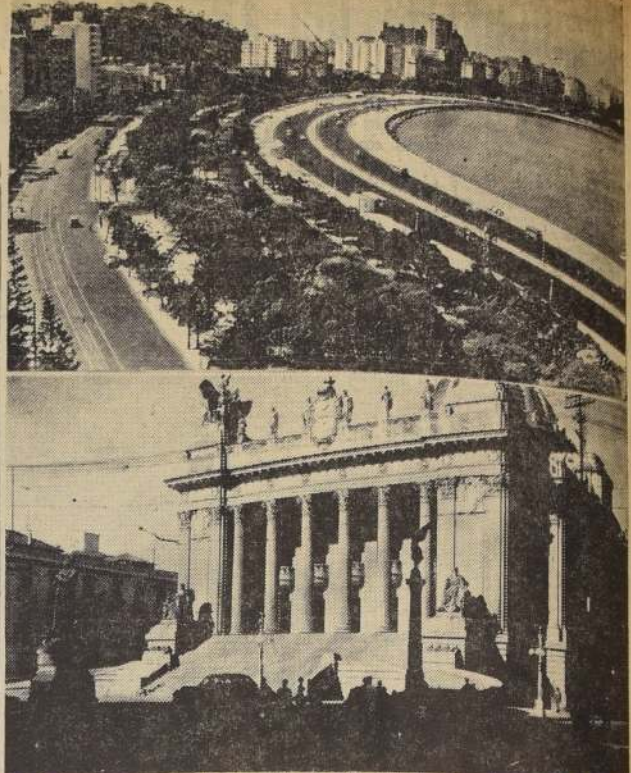
João Belchior Marques Goulard, es considerado el sucesor de la labor social de Getulio Vargas.

HOY ASUMIRA... (DE LA PAGINA 11)

rias primas que caracterizan al Estado.

RELACIONES DE INTERCAMBIO.—Procurando hacer conocida Minas Gerais, por atracción de la visita de eminentes personalidades. Con ese fin ha sido también solicitado en facilitación de relaciones de intercambio con otros pueblos. El Gobernador Juscelino Kubitschek, en este particular, si que, también, la orientación que ya demostrara como Alcalde de la capital de Minas, debiendo a él la instalación, en Belo Horizonte, de entidades culturales como, por ejemplo, la Sociedad Brasileña de Cultura Inglesa.

El Gobernador Juscelino Kubitschek de Oliveira contrajo matrimonio, en 1931, con doña



Rio de Janeiro es con justicia considerada una de las ciudades más hermosas del mundo, por sus bellezas naturales, sus parques, jardines, edificios públicos y particulares, sus playas e islas que adornan su incomparable bahía y los cerros que circundan esa gran metrópoli. En el primer plano, una vista general de la playa de Botafogo y las avenidas, jardines y hoteles que la circundan. Abajo, el edificio de la Cámara de Diputados, donde hoy se verificará la ceremonia de la Transmisión del Mando Supremo de la nación brasileña.

Vías de comunicación del Brasil

Las distancias constituyen para el Brasil uno de sus más grandes problemas, pues sus tierras abarcan más de 8 millones de kilómetros cuadrados. Alucinar los centros de población designados en el "hinterland", aproximar los unos a los otros por las vías de comunicación y de transportes, consolidando el mercado interno, es un imperativo nacional.

El sistema fluvial del Brasil ofrece facilidades de transporte que se son superadas por ningún otro país del mundo. Brasil, cuenta con más de 30.000 kilómetros de ríos navegables y sus costas marítimas ofrecen una extensión de más de 8.000 kilómetros.

Existen en el país más de 11.000 kilómetros de vías férreas. La mayor expansión ferroviaria ha ocurrido principalmente en los Estados del este y sudoeste, en donde se encuentra la mayor parte de la población, y donde la región llana hacia el interior. El sistema se ha mejorado considerablemente en todas las regiones de la República, mientras que las vías aéreas han progresado también rápidamente.

Por su parte, en los primeros días de febrero viajara a esas zonas el Jefe del Departamento Materno-Infantil, doctor Francisco Mardones Restat, acompañado de otros médicos y profesores a tratar estas nuevas técnicas con los pediatras locales.

Por razón de su situación geográfica, el Brasil ha venido a convertirse en la estación terminal de las rutas aéreas que comunican con Europa, a través del Atlántico, el mismo tiempo que las principales ciudades del país se hallan también en comunicación aérea con todas las otras Repúblicas del hemisferio y entre sí.

Fontaine & Salvo S.A.C.

CASA FUNDADA EN 1872- TELEGRAMAS "MILAGRO"

- ☆ EMBARQUES Y DESEMBARQUES
- ☆ AGENCIAS DE VAPORES
- ☆ TRANSPORTES MARITIMOS Y TERRESTRES
- ☆ BODEGAJES
- ☆ SEGUROS MARITIMOS
- ☆ AGENTES DEL BUREAU VERITAS Y DEL COMITE DE ASEGURADORES MARITIMOS FRANCESES
- ☆ SERVICIO DE PUERTA A PUERTA DE FF. CC. DEL ESTADO CON BODEGAS Y DESVIOS PROPIOS
- ☆ AGENTES DE VIÑA CONCHALI PARA VALPARAISO Y VIÑA DEL MAR
- ☆ MODERNA PLANTA SELECCIONADORA DE SEMILLAS EN SAN ANTONIO

Carlos Fontaine Pretot
AGENTE GENERAL DE ADUANAS

VALPARAISO - SANTIAGO - SAN ANTONIO

REISER PETITBON Y CIA. S. A. C.

REPRESENTANTES DE
PIRELLI S. A.
COMPANHIA INDUSTRIAL BRASILEIRA
DE SAO PAULO
BRASIL

Rinde homenaje al Presidente Electo de la República
Federal del Brasil, señor

JUSCELINO KUBITSCHKE DE OLIVEIRA

que asume hoy el Mando de la nación hermana

Reiser, Petitbon & Co. S.A.C.

Oficina: ALAMEDA 460 — Estación de Servicio: CATEDRAL 1853



FORMULAMOS NUESTROS MAS FERVIENTES VOTOS
POR EL EXITO DE LA GESTION ADMINISTRATIVA DEL
NUEVO PRESIDENTE DE LA NACION HERMANA DEL
BRASIL, EXCMO. SEÑOR DON

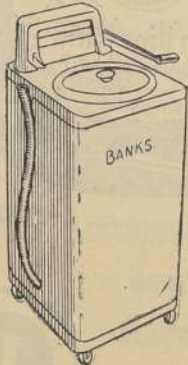
JUSCELINO KUBITSCHKE



Banks
10 AÑOS DE EXPERIENCIA

LO MEJOREN
ARTEFACTOS
ELECTRICOS

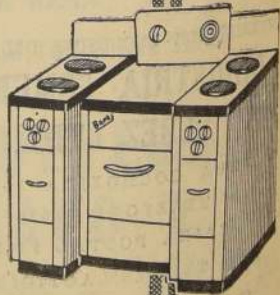
GARANTIA
Y SERVICIO
TECNICO



APROBADOS
POR LA DIREC.
GRAL. DE SERV.
ELECTRICOS.

DISTRIBUIDORES:

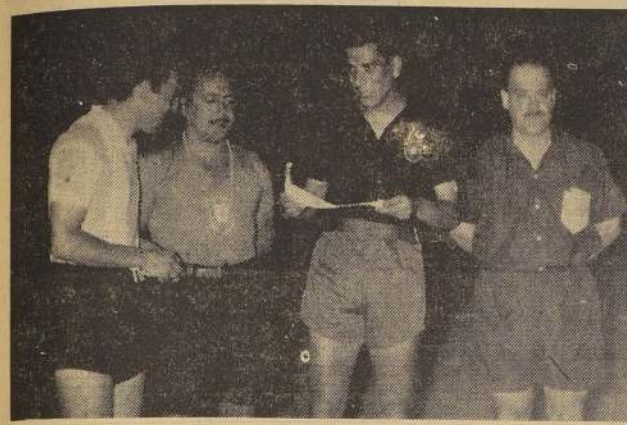
ALMACENES PARIS, San Antonio y Alameda	SINTONIA, Puente 710.
IMP. ELECTRO RADIO, San Antonio 249.	IMP. ELECTRO RADIO, Ahumada 19.
IDA LTDA, Bdo. O'Higgins 1169.	HITES HNOS., Bandera 741.
JOAQUIN BIGAS S., Merced 754.	DAVID STAGNO, Teatinos 739.
IDEMA LTDA., Bandera 146.	JOSE BAROLI, Matías Cousiño 57.
M. YAIRIN Y CIA. LTDA., Bandera 579.	HALLE Y CIA., Compañía 1052.



Chile jugó de grande a grande



PRIMER GOL. — A los 9' Labruna, abrió para Cucchiaroni, quien se cerró por la izquierda. Dio a Lozano, quien encina a Escuti. (Foto de nuestros Enviados Especiales).



ANTES DEL MATCH. — Angel Labruna, capitán del equipo argentino, entrega, en presencia del árbitro Laurito, un banderín a Manuel Alvarez, capitán del cuadro nacional, instante antes que comience el match. A la derecha, el árbitro paraguayo De Nicola, quien actuó como guardalínea. El referé Laurito perjudicó a Chile con la expulsión de Hormazabal, quien se mostró muy rebotado en un foul de que se hizo objeto Mourido. (Foto de nuestros Enviados Especiales).

Mientras el juego fue normal, la escuadra roja jugó mejor y dominó en el campo. Gran mérito de la defensa argentina, que mostró un trabajo sólido y vigoroso, pero muchas veces ilícito. Las irregularidades producidas a raíz de los desaciertos del juez Baptista Laurito, perjudicaron la opción del conjunto chileno.

(De nuestro Enviado Especial, Renato González)

MONTEVIDEO. — Noche negra la de este domingo. Se quebraron muchas esperanzas en el Estadio Centenario de Montevideo, en esta noche templada y agradable. Porque ese triunfo sobre Brasil había abierto las ventanas a la ilusión. A una ilusión ambiciosa y arriesgada. Se olvidaron los aficionados chilenos del poderío de la escuadra albiceleste, de las dificultades que siempre encontramos al enfrentarnos a ella. Y entonces, lo sé muy bien el golpe ha sido rudo.

Pero nada se ha perdido, porque se perdió jugando bien de grande a grande. Jugando mejor en muchos pasajes del encuentro y luchando contra las circunstancias, contra factores ajenos a la capacidad de nuestro elenco. Yo lo único que deseé siempre en esta confrontación con los argentinos fue un partido normal. Sin incidencias, sin errores de arbitraje, sin esos famosos "imponderables" que suelen perjudicarnos con excesiva frecuencia.

NO FUE NORMAL el cotejo. Perdió su línea de regularidad justo cuando el team chileno estaba ya muy cerca de lograr la paridad. Cuando la habría logrado el juez y parece que todos los jueces de este torneo son así hubiera sancionado las faltas dentro del área lo mismo que sancionó las que quedaban fuera de ella. Yo no entiendo por qué un golpe que es foul en medio campo, deja de serlo cuando se produce dentro del terreno prohibido. Cuando más debiera serlo, no lo es para el criterio de estos jueces. Los delanteros chilenos fueron golpeados cuando incursionaron en el área de Musimessi. Fueron derribados de mala manera y el árbitro brasileño Laurito dejó pasar sin cobrar las faltas. No una, tres o cuatro veces, si es que no me quedo corto. Era bravo ese terreno, donde los rectos defensas transandinos cortaban los avances de cualquier modo, lícito o no!

ARGENTINA comenzó a jugar bien, en tanto que el elenco chileno no lograba armarse. Se advertía que Labruna accionaba demasiado cómodo, que no existía sobre él un control atinado. Los medios chilenos no se ubicaban y la retaguardia extrema se veía muy recargada de trabajo. La delantera tampoco lograba hilvanar avances, organizar jugadas de riesgo. Hasta que, a los 9' se produjo el gol de Labruna. Excesivamente temprano, eso sí. Pero los chilenos no se achicaron ante el contraste. Al revés. Porque parece que eso era lo que precisaban: la banderilla para tomar la iniciativa. Se vio que los halves comenzaban a controlarse el medio campo y que la delantera, en la que brillaba muy

especialmente Leonel Sánchez, provocaba problemas difíciles a la retaguardia albiceleste. Pero ella forma un bloque fuerte y sólido, macizo, rendidor, expeditivo. De juego simple, de cerrada guardia. No tienen presiones, pero los hombres de ese bloque, pero esos y a su vez con decisión tremenda. Como sea, golejando, despejando hacia cualquier lado: la custodia es que la pelota no quede por ahí de cerca. Ya se encargaron los de más adelante de arreglar las cosas.

En estas circunstancias, era lógico que, luego de cada rechazo argentino, surgiera un nuevo ataque chileno. Se cerraba entonces más la defensa listada y eran mayores las dificultades de entrar en ella. Los delanteros chilenos buscaban el hueco sin encontrarlo, ensayaban el dos-uno sin conseguirlo, se desplazaban hacia los lados, jugaban hacia adentro. Pero nunca falta el rechazo o el foul que anula la acción.

Habría sido mejor, se me ocurre, que el juego hubiera sido, en esos momentos, más equilibrado. Que Chile no dominara tanto para que así se abriera algo ese muro humano, mostrara algún resqueguero. Justamente las delanteras argentinas son más peligrosas cuando es el otro el que ataca. Entonces pueden ensayar su juego veloz y penetrante, expeditivo, de primera, Meléndez, Hormazabal y Sánchez ensayaban esto, pero las entradas de Muñoz eran frenadas con frecuencia. O porque el defensa transandino se adelantaba a la intención de nuestro entrelazo o porque lo derribaba malamente.

NO SE JUSTIFICABA el uno a cero de la primera fracción, porque Chile había jugado mejor, por lo menos en la última media hora. Lo que menos podía pedirse era la paridad en las cifras.

Pero el segundo tiempo se inició con características muy parecidas. Otra vez se fue Chile adelante, engolosinado por la entrega que hacía Argentina de la media cancha. Se adelantaron algunos medios de apoyo, riesgadamente, ya que el ataque rival podía, en cualquier instante, pegar un contragolpe que podría ser mortal. Afortunadamente, las líneas posteriores estaban siempre alertas y respondían con seguridad frente a los esporádicos avances albicelestes.

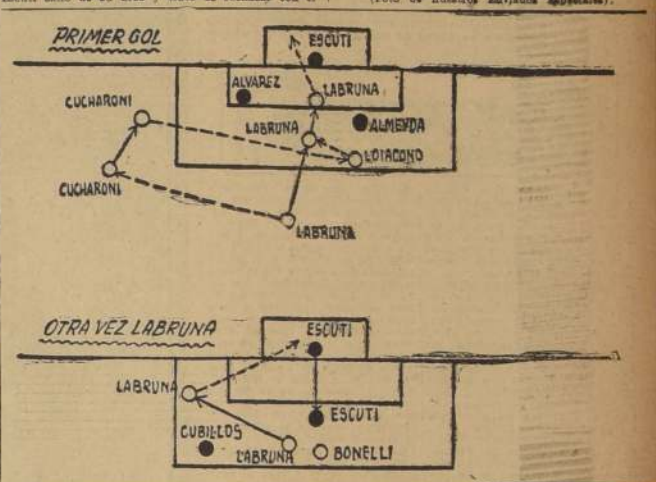
Sólo que subsistían las mismas dificultades ya anotadas: exceso de gente en el área argentina, demasiadas piernas, zapatos, cuerpos... Ensayaban remates algunos delanteros rojos, pero éstos siempre tropezaban con algo... y también con las sabias manos de Musimessi.

Siempre había hecho un cambio muy sugestivo, en los vestuarios. Había sacado a Varacka, que jugó un buen primer tiempo, y lo había reemplazado por Mourido. ¿Qué razón aconsejaba este cambio? A mi entender, uno solo: Mourido es más recto que Varacka. Golpea más, es más brusco y peligroso. Y fue una agresión de este hombre la que influyó más directamente en la derrota del elenco rojo. Golpeó a Hormazabal y éste no pudo contenerse, respondiendo la agresión. El juez Laurito, brasileño, no consideró que el agresor chileno había sido el half transandino y procedió a expulsar al entrelazo chileno. Era Cucchiaroni el que organizaba los avances. Juntó a Cucchiaroni, en mitad de cancha y, a su vez, la armonía general del quinteto se resqueguero. Hubo entonces muchas vacilaciones, apurochó Argentina su superioridad numérica y cargó a fondo, creando situaciones de mucho riesgo que la retaguardia que comandaba Almeyda respondió siempre favorablemente. Pero el ataque estaba quebrado, costaba organizar, costaba apremiar —con un hombre menos— el fortín de Musimessi. Previamente, cuando Cucchiaroni golpeó a mansalva a Ramírez, quedó la igualdad de número. Pero había una diferencia grande: mientras Cucchiaroni había sido un hombre completamente nulo, Hormazabal era una pieza vital para el cuadro rojo.

A pesar de todo, los chilenos continuaron buscando el empate. Con voluntad y decisión, pero tal vez con menos peligrosidad que antes, a su vez, Cucchiaroni vino, para terminar toda esperanza, el segundo gol. Labruna estaba en posición ade-



DOS POR CERO. — En el segundo tiempo, a los 25' se produjo el 2-0, que resultó definitivo. Entre Labruna y Bonelli hicieron el dos uno ante Almeyda, dejándolo atrás. Escuti salió de su arco y trató de rechazar con el pie, pero el balón fue de nuevo a poder de Labruna, quien asió hacia la izquierda, desde donde disparó cruzado, hallando la valla desguarnecida. (Foto de nuestros Enviados Especiales).



El cero a cero de brasileños y paraguayos fue score elocuente

(De nuestro Enviado Especial, Renato González)

MONTEVIDEO. — Brasil y Paraguay, en su partido del domingo, no estuvieron a la altura de lo que debe ser este encuentro. Los brasileños, con hombres que dominan bien la bola, que tienen facilidad para llevarla, que ejecutan buenas fintas y avances de cierta categoría se mostraron esta vez torpes en la liquidación de las jugadas y debieron dividir honores con Paraguay, pudiendo haber ganado por un score cómodo y contundente. Sobre todo en el primer tiempo, los jugadores de São Paulo, despreciables en su actuación, se vieron que en la punta izquierda, la ausencia de Canhoto era un asunto grave.

La táctica y el lindeamiento de las tribunas señaló tal posición. No considero oportuno sancionar la falta el juez, tomó Bonelli, cargado a la izquierda y salió en falso Escuti. Frente al arco desguarnecido, y de difícil posición, Labruna estructuró el dos a cero con que terminó el cotejo. Nada quedaba por hacer. Los transandinos demoraron las jugadas, reutuvieron, hicieron tiempo y ganaron.

SE PERDIÓ, pero hay que destacar que, mientras el juego se desarrolló, normalmente (no había otras anomalías que las faltas que se producían en el área albiceleste y que el juez desatendía), Chile jugó buen fútbol. Mejor que el de sus rivales, más armónico, más fluido, de más calidad. No se concretó el gol en el primer tiempo, es cierto y ello debe achacarse en mucho a la ferrea defensa transandina, pero ella existió. Perdió nuestro elenco por un score que, en momentos de alguna, puede ser reflejo de lo sucedido en la cancha. Escuti no intervinó casi y, en cambio, Musimessi debió esforzarse en varias oportunidades para atrapar la pelota o para desviarla a corner, en peligrosos disparos de la ofensiva roja.

El triunfo argentino quedó decretado dentro de un clima anormal que perjudicaba abiertamente al elenco chileno. Fue muy meritoria su expedición, mostró una defensa muy capaz y una delantera que no da tregua. El cuadro de Chile supo jugar frente a un grande como grande. En achicarse al desalentarse frente a todas las circunstancias adversas que se le presentaron y jugando con calidad y con limpieza. Contramando todo lo bueno que había mostrado en su partido contra Brasil y dejando bien en claro que, futbolísticamente, Chile es ya una potencia tan respetable como las más encumbradas del continente. — RENATO GONZÁLEZ, Enviado Especial.

CASA CECCHI
Reparación de máquinas de escribir, sumar y calcular.
Compra y vende máquinas de oficina.
Chacabuco 902 — Tel. 56058.

EL LICOR MAS SANO PURO DE UVA
PISCO
UNA COPITA EN EL BAR
UNA BOTELLA EN EL HOGAR

Sensacional oferta Jantzen

en Almacenes

Paris

Conjunto de
SHORT
BLUSA y
FALDA

\$ 2.950



Poleras
Pantalones
Trajes de Baño

ALMACENES Paris
Alameda y San Antonio

Nueva línea
JANTZEN 1956.
gran variedad
de modelos

Sábado en la tarde, cerrado
Reembolsos, Casilla 786

CHILE: MAS TIROS AL ARCO Y MAS AVANCES

Detalles técnicos del partido Chile-Argentina:

	Ch.	A.	Ch.	A.	Ch.	A.
Tiros directos	4	1	2	1	7	3
Tiros desviados	6	4	4	10	8	
Detuvo el arquero	1	4	2	3	7	
En los postes	0	0	1	0	1	0
Tiros de esquina	3	6	2	1	5	7
Jugadas lúctas	8	6	9	8	17	14
Con la mano	1	2	2	2	3	4
Pases al contrario	1	2	2	3	3	5
Penal	0	0	0	0	0	0
Pases al contrario	5	7	5	4	10	11
Avances	12	9	16	15	28	27
Casi gol	2	1	0	1	2	2
Gol	0	1	0	1	0	2

Pascual Pérez pelea el 10 en Mar del Plata

BUENOS AIRES. 30. — (UP.) — El campeón mundial de peso mosca, Pascual Pérez, ha renunciado al título mundial. Posteriormente Pérez se dirigirá a Estados Unidos o Europa. Sin caso de viajar a la Unión, quedará a los órdenes de Charles Johnston, manager de los campeones mundiales de peso pluma, Sandy Saddler, y mediano, Archie Moore, y del argentino Eduardo Lanari, aspirante a la corona de los mediano. Si viaja a Europa, se conmemorará un combate por el título con el peleador Del Dover o con el español Young Martin.

EL LICOR MAS SANO PURO DE UVA
PISCO
UNA COPITA EN EL BAR
UNA BOTELLA EN EL HOGAR

Temas

personas idóneas a fin de ocupar los diferentes cargos directivos. El horario fijado para las votaciones de los socios es el siguiente: desde las 9 horas hasta las 21 de los días ya indicados.

INSCRIPCIONES PARA CARRERAS DEL PROXIMO DGO. EN AMBOS HIPODROMOS

CLUB HIPICO

Premio FRANCISCO FERRER.— Carrera especial. Handicap. 1.500 metros.
 Vencedor: 59 San Remo. 30.
 2º: 58 Brabante. 49.
 3º: 55 Soubrette. 48.
 4º: 50 Gelo Fino. 45.
Premio UNIVERSITARIA.— Handicap. 1.000 metros.
 Vencedor: 60 Goody. 47.
 2º: 59 Alan Bux. 46.
 3º: 57 Taxis. 45.
 4º: 56 Cumplidos. 45.
 5º: 54 Parulan. 43.
 6º: 53 Sumit. 43.
Premio ULTRATUN.— Carrera especial. Handicap. 1.600 metros.
 Vencedor: 61 Herliago. 50.
 2º: 59 Gelo Fino. 49.
 3º: 57 Pseudino. 50.
 4º: 56 Sander. 49.
 5º: 54 Turkestan. 48.
 6º: 53 Cachapero. 48.
 7º: 52 Pildora. 47.
 8º: 51 El Campeón. 47.
Premio ULTIMO DGO.— Carrera especial. Handicap. 1.600 metros.
 Vencedor: 59 Gelo Fino. 52.
 2º: 58 Home Pride. 50.
 3º: 57 La Franca. 48.
 4º: 56 Castigo. 45.
 5º: 55 Coquimbo. 45.
 6º: 54 En Pesant. 45.
 7º: 53 Melpu. 45.
 8º: 52 Odey. 45.
Premio UNIVERSITARIA.— Carrera especial. Handicap. 1.000 metros.
 Vencedor: 59 Gelo Fino. 52.
 2º: 58 Home Pride. 50.
 3º: 57 La Franca. 48.
 4º: 56 Castigo. 45.
 5º: 55 Coquimbo. 45.
 6º: 54 En Pesant. 45.
 7º: 53 Melpu. 45.
 8º: 52 Odey. 45.

Premio ACONGACIA.— Carrera especial. Handicap. 1.200 metros.
 Vencedor: 59 Gelo Fino. 52.
 2º: 58 Home Pride. 50.
 3º: 57 La Franca. 48.
 4º: 56 Castigo. 45.
 5º: 55 Coquimbo. 45.
 6º: 54 En Pesant. 45.
 7º: 53 Melpu. 45.
 8º: 52 Odey. 45.
Premio ULTIMO DGO.— Carrera especial. Handicap. 1.600 metros.
 Vencedor: 59 Gelo Fino. 52.
 2º: 58 Home Pride. 50.
 3º: 57 La Franca. 48.
 4º: 56 Castigo. 45.
 5º: 55 Coquimbo. 45.
 6º: 54 En Pesant. 45.
 7º: 53 Melpu. 45.
 8º: 52 Odey. 45.

Enrique Núñez espera la oportunidad de lograr una pronta consagración

Enrique Núñez, es un muchacho que está esperando su oportunidad. En los últimos días, un muchacho que se llama Enrique Núñez, ha estado esperando su oportunidad. En los últimos días, un muchacho que se llama Enrique Núñez, ha estado esperando su oportunidad.

Enrique Núñez, es un muchacho que está esperando su oportunidad. En los últimos días, un muchacho que se llama Enrique Núñez, ha estado esperando su oportunidad. En los últimos días, un muchacho que se llama Enrique Núñez, ha estado esperando su oportunidad.

Serán controlados por un equipo técnico los tiempos en el H. Chile

Desde el próximo domingo, un equipo de tres técnicos cronometrará en forma exacta los tiempos de las carreras de los hipódromos de Santiago. Los tiempos de las carreras de los hipódromos de Santiago, serán controlados por un equipo técnico.

3 boletas empataron el primer lugar con 18 puntos en el Concurso de Pronósticos

Se nos entregó para su publicación el siguiente boletín con el resultado del último Concurso de Pronósticos. Primer premio, boleta serie G, N.º 05943, con 18 puntos. Segundo premio, boleta serie G, N.º 10542, con 18 puntos. Tercer premio, boleta serie G, N.º 12118, con 18 puntos.

TRABAJOS de AYER en AMBOS HIPODROMOS

CLUB HIPICO
 (PISTA DE CARRERA N.º 13)
 NEGRO HERMOZA, L. Fuentes, R. Rosendo, O. González, J. Escobar, 1.000 metros en 1.3 2/3; ganó Negro Hermosa por dos cuerpos a Rosendo.
 FILITO, O. Jenes, y DORINA, L. Fuentes, 1.000 metros en 1.3 2/3; ganó el primero por varios cuerpos.
 RAMON, J. Escobar, 800 metros en 50.
 BENDONI, J. E. Bravo, y FICHADA, E. Núñez, 1.000 metros en 1.6 2/3; ganó el primero por tres cuerpos.
 ROYAL VALE, J. Olivares, 1.000 metros en 1.4 2/3.
 GENERAL LEE, M. Siquito, y PANTHER, H. Ocaña, 1.000 metros en 1.5; ganó el primero por un cuerpo.
 UTOPICO, con L. A. Perades, SKY FIRE, J. Escobar, y RETOBADO, J. Orellana, 1.000 en 1.4; ganó Utopico por dos cuerpos a Sky Fire.
 FRATELO, F. Uru, y ARILANTAL, A. Salazar, 800 metros en 51 2/3; llegaron iguales.
 COCONRON, P. Uru, 1.000 en 1.5 2/3.
 (PISTA DE ARENA)
 AMERICO, O. Valenzuela, 1.400 metros en 1.3 2/3.
 TONIC LILY, E. Montoya, 1.000 metros en 1.3 2/3.
 SUKY, O. Rebolledo, al carrerón 1.000 metros en 1.3 2/3.
 VOLTE FACE, F. Alvarez, 600 metros en 35.
 ROMERO PRIMA, E. Montoya, 800 metros en 51 2/3.
 APORTUNADO, R. Parada, 1.400 metros en 1.23.
 IPINGO, E. Núñez, 1.400 metros en 1.29.
 JACINTA, E. Núñez, 800 metros en 54.
 EL BARBA, E. Núñez, 1.000 metros en 1.4 4/5.
 DON BENO, J. Escobar, 1.400 metros en 1.36.
 LEE, A. Salazar, 1.000 metros en 1.7.
 COMOTI, J. Escobar, 1.600 metros en 1.50.
 LOUSTAD, A. Núñez, 800 metros en 4.
 KIRWIN, F. Alvarez, 800 metros en 51 4/5.
 SALINA, J. Escobar, 800 metros en 53.
 QUEKE, O. Muñoz, 1.000 metros en 1.6 4/5.
 FILM, H. Galica, y TINTA CHINA, J. Escobar, 1.400 metros en 1.32.
 COQUIMBO, R. Montoya, 800 metros en 55.
 TURQUESTAN, O. Muñoz, 1.400 metros en 1.36.
 CACHAPERRO, O. Muñoz, 1.400 metros en 1.37.
 SALADILLO, J. Escobar, 800 metros en 51.
 TETIS, J. Salgado, 800 metros en 52.
 CIRILO, H. Galica, 1.000 metros en 1.7 3/5.
 LIRQUEN, J. Escobar, 1.200 metros en 1.2 2/5.
 AGUAVITA, J. Escobar, 800 metros en 52 2/5.
 PLATINA, J. Rodríguez, y PANTAGRUELO, R. Serrano, 1.400 en 1.35; llegaron iguales.
 MOGARO, A. Salazar, 800 metros en 51 2/5.

TRABAJOS de AYER en AMBOS HIPODROMOS

CLUB HIPICO
 (PISTA DE CARRERA)
 NEGRO HERMOZA, L. Fuentes, R. Rosendo, O. González, J. Escobar, 1.000 metros en 1.3 2/3; ganó Negro Hermosa por dos cuerpos a Rosendo.
 FILITO, O. Jenes, y DORINA, L. Fuentes, 1.000 metros en 1.3 2/3; ganó el primero por varios cuerpos.
 RAMON, J. Escobar, 800 metros en 50.
 BENDONI, J. E. Bravo, y FICHADA, E. Núñez, 1.000 metros en 1.6 2/3; ganó el primero por tres cuerpos.
 ROYAL VALE, J. Olivares, 1.000 metros en 1.4 2/3.
 GENERAL LEE, M. Siquito, y PANTHER, H. Ocaña, 1.000 metros en 1.5; ganó el primero por un cuerpo.
 UTOPICO, con L. A. Perades, SKY FIRE, J. Escobar, y RETOBADO, J. Orellana, 1.000 en 1.4; ganó Utopico por dos cuerpos a Sky Fire.
 FRATELO, F. Uru, y ARILANTAL, A. Salazar, 800 metros en 51 2/3; llegaron iguales.
 COCONRON, P. Uru, 1.000 en 1.5 2/3.
 (PISTA DE ARENA)
 AMERICO, O. Valenzuela, 1.400 metros en 1.3 2/3.
 TONIC LILY, E. Montoya, 1.000 metros en 1.3 2/3.
 SUKY, O. Rebolledo, al carrerón 1.000 metros en 1.3 2/3.
 VOLTE FACE, F. Alvarez, 600 metros en 35.
 ROMERO PRIMA, E. Montoya, 800 metros en 51 2/3.
 APORTUNADO, R. Parada, 1.400 metros en 1.23.
 IPINGO, E. Núñez, 1.400 metros en 1.29.
 JACINTA, E. Núñez, 800 metros en 54.
 EL BARBA, E. Núñez, 1.000 metros en 1.4 4/5.
 DON BENO, J. Escobar, 1.400 metros en 1.36.
 LEE, A. Salazar, 1.000 metros en 1.7.
 COMOTI, J. Escobar, 1.600 metros en 1.50.
 LOUSTAD, A. Núñez, 800 metros en 4.
 KIRWIN, F. Alvarez, 800 metros en 51 4/5.
 SALINA, J. Escobar, 800 metros en 53.
 QUEKE, O. Muñoz, 1.000 metros en 1.6 4/5.
 FILM, H. Galica, y TINTA CHINA, J. Escobar, 1.400 metros en 1.32.
 COQUIMBO, R. Montoya, 800 metros en 55.
 TURQUESTAN, O. Muñoz, 1.400 metros en 1.36.
 CACHAPERRO, O. Muñoz, 1.400 metros en 1.37.
 SALADILLO, J. Escobar, 800 metros en 51.
 TETIS, J. Salgado, 800 metros en 52.
 CIRILO, H. Galica, 1.000 metros en 1.7 3/5.
 LIRQUEN, J. Escobar, 1.200 metros en 1.2 2/5.
 AGUAVITA, J. Escobar, 800 metros en 52 2/5.
 PLATINA, J. Rodríguez, y PANTAGRUELO, R. Serrano, 1.400 en 1.35; llegaron iguales.
 MOGARO, A. Salazar, 800 metros en 51 2/5.

TRABAJOS de AYER en AMBOS HIPODROMOS

CLUB HIPICO
 (PISTA DE CARRERA)
 NEGRO HERMOZA, L. Fuentes, R. Rosendo, O. González, J. Escobar, 1.000 metros en 1.3 2/3; ganó Negro Hermosa por dos cuerpos a Rosendo.
 FILITO, O. Jenes, y DORINA, L. Fuentes, 1.000 metros en 1.3 2/3; ganó el primero por varios cuerpos.
 RAMON, J. Escobar, 800 metros en 50.
 BENDONI, J. E. Bravo, y FICHADA, E. Núñez, 1.000 metros en 1.6 2/3; ganó el primero por tres cuerpos.
 ROYAL VALE, J. Olivares, 1.000 metros en 1.4 2/3.
 GENERAL LEE, M. Siquito, y PANTHER, H. Ocaña, 1.000 metros en 1.5; ganó el primero por un cuerpo.
 UTOPICO, con L. A. Perades, SKY FIRE, J. Escobar, y RETOBADO, J. Orellana, 1.000 en 1.4; ganó Utopico por dos cuerpos a Sky Fire.
 FRATELO, F. Uru, y ARILANTAL, A. Salazar, 800 metros en 51 2/3; llegaron iguales.
 COCONRON, P. Uru, 1.000 en 1.5 2/3.
 (PISTA DE ARENA)
 AMERICO, O. Valenzuela, 1.400 metros en 1.3 2/3.
 TONIC LILY, E. Montoya, 1.000 metros en 1.3 2/3.
 SUKY, O. Rebolledo, al carrerón 1.000 metros en 1.3 2/3.
 VOLTE FACE, F. Alvarez, 600 metros en 35.
 ROMERO PRIMA, E. Montoya, 800 metros en 51 2/3.
 APORTUNADO, R. Parada, 1.400 metros en 1.23.
 IPINGO, E. Núñez, 1.400 metros en 1.29.
 JACINTA, E. Núñez, 800 metros en 54.
 EL BARBA, E. Núñez, 1.000 metros en 1.4 4/5.
 DON BENO, J. Escobar, 1.400 metros en 1.36.
 LEE, A. Salazar, 1.000 metros en 1.7.
 COMOTI, J. Escobar, 1.600 metros en 1.50.
 LOUSTAD, A. Núñez, 800 metros en 4.
 KIRWIN, F. Alvarez, 800 metros en 51 4/5.
 SALINA, J. Escobar, 800 metros en 53.
 QUEKE, O. Muñoz, 1.000 metros en 1.6 4/5.
 FILM, H. Galica, y TINTA CHINA, J. Escobar, 1.400 metros en 1.32.
 COQUIMBO, R. Montoya, 800 metros en 55.
 TURQUESTAN, O. Muñoz, 1.400 metros en 1.36.
 CACHAPERRO, O. Muñoz, 1.400 metros en 1.37.
 SALADILLO, J. Escobar, 800 metros en 51.
 TETIS, J. Salgado, 800 metros en 52.
 CIRILO, H. Galica, 1.000 metros en 1.7 3/5.
 LIRQUEN, J. Escobar, 1.200 metros en 1.2 2/5.
 AGUAVITA, J. Escobar, 800 metros en 52 2/5.
 PLATINA, J. Rodríguez, y PANTAGRUELO, R. Serrano, 1.400 en 1.35; llegaron iguales.
 MOGARO, A. Salazar, 800 metros en 51 2/5.

TRABAJOS de AYER en AMBOS HIPODROMOS

CLUB HIPICO
 (PISTA DE CARRERA)
 NEGRO HERMOZA, L. Fuentes, R. Rosendo, O. González, J. Escobar, 1.000 metros en 1.3 2/3; ganó Negro Hermosa por dos cuerpos a Rosendo.
 FILITO, O. Jenes, y DORINA, L. Fuentes, 1.000 metros en 1.3 2/3; ganó el primero por varios cuerpos.
 RAMON, J. Escobar, 800 metros en 50.
 BENDONI, J. E. Bravo, y FICHADA, E. Núñez, 1.000 metros en 1.6 2/3; ganó el primero por tres cuerpos.
 ROYAL VALE, J. Olivares, 1.000 metros en 1.4 2/3.
 GENERAL LEE, M. Siquito, y PANTHER, H. Ocaña, 1.000 metros en 1.5; ganó el primero por un cuerpo.
 UTOPICO, con L. A. Perades, SKY FIRE, J. Escobar, y RETOBADO, J. Orellana, 1.000 en 1.4; ganó Utopico por dos cuerpos a Sky Fire.
 FRATELO, F. Uru, y ARILANTAL, A. Salazar, 800 metros en 51 2/3; llegaron iguales.
 COCONRON, P. Uru, 1.000 en 1.5 2/3.
 (PISTA DE ARENA)
 AMERICO, O. Valenzuela, 1.400 metros en 1.3 2/3.
 TONIC LILY, E. Montoya, 1.000 metros en 1.3 2/3.
 SUKY, O. Rebolledo, al carrerón 1.000 metros en 1.3 2/3.
 VOLTE FACE, F. Alvarez, 600 metros en 35.
 ROMERO PRIMA, E. Montoya, 800 metros en 51 2/3.
 APORTUNADO, R. Parada, 1.400 metros en 1.23.
 IPINGO, E. Núñez, 1.400 metros en 1.29.
 JACINTA, E. Núñez, 800 metros en 54.
 EL BARBA, E. Núñez, 1.000 metros en 1.4 4/5.
 DON BENO, J. Escobar, 1.400 metros en 1.36.
 LEE, A. Salazar, 1.000 metros en 1.7.
 COMOTI, J. Escobar, 1.600 metros en 1.50.
 LOUSTAD, A. Núñez, 800 metros en 4.
 KIRWIN, F. Alvarez, 800 metros en 51 4/5.
 SALINA, J. Escobar, 800 metros en 53.
 QUEKE, O. Muñoz, 1.000 metros en 1.6 4/5.
 FILM, H. Galica, y TINTA CHINA, J. Escobar, 1.400 metros en 1.32.
 COQUIMBO, R. Montoya, 800 metros en 55.
 TURQUESTAN, O. Muñoz, 1.400 metros en 1.36.
 CACHAPERRO, O. Muñoz, 1.400 metros en 1.37.
 SALADILLO, J. Escobar, 800 metros en 51.
 TETIS, J. Salgado, 800 metros en 52.
 CIRILO, H. Galica, 1.000 metros en 1.7 3/5.
 LIRQUEN, J. Escobar, 1.200 metros en 1.2 2/5.
 AGUAVITA, J. Escobar, 800 metros en 52 2/5.
 PLATINA, J. Rodríguez, y PANTAGRUELO, R. Serrano, 1.400 en 1.35; llegaron iguales.
 MOGARO, A. Salazar, 800 metros en 51 2/5.

TRABAJOS de AYER en AMBOS HIPODROMOS

CLUB HIPICO
 (PISTA DE CARRERA)
 NEGRO HERMOZA, L. Fuentes, R. Rosendo, O. González, J. Escobar, 1.000 metros en 1.3 2/3; ganó Negro Hermosa por dos cuerpos a Rosendo.
 FILITO, O. Jenes, y DORINA, L. Fuentes, 1.000 metros en 1.3 2/3; ganó el primero por varios cuerpos.
 RAMON, J. Escobar, 800 metros en 50.
 BENDONI, J. E. Bravo, y FICHADA, E. Núñez, 1.000 metros en 1.6 2/3; ganó el primero por tres cuerpos.
 ROYAL VALE, J. Olivares, 1.000 metros en 1.4 2/3.
 GENERAL LEE, M. Siquito, y PANTHER, H. Ocaña, 1.000 metros en 1.5; ganó el primero por un cuerpo.
 UTOPICO, con L. A. Perades, SKY FIRE, J. Escobar, y RETOBADO, J. Orellana, 1.000 en 1.4; ganó Utopico por dos cuerpos a Sky Fire.
 FRATELO, F. Uru, y ARILANTAL, A. Salazar, 800 metros en 51 2/3; llegaron iguales.
 COCONRON, P. Uru, 1.000 en 1.5 2/3.
 (PISTA DE ARENA)
 AMERICO, O. Valenzuela, 1.400 metros en 1.3 2/3.
 TONIC LILY, E. Montoya, 1.000 metros en 1.3 2/3.
 SUKY, O. Rebolledo, al carrerón 1.000 metros en 1.3 2/3.
 VOLTE FACE, F. Alvarez, 600 metros en 35.
 ROMERO PRIMA, E. Montoya, 800 metros en 51 2/3.
 APORTUNADO, R. Parada, 1.400 metros en 1.23.
 IPINGO, E. Núñez, 1.400 metros en 1.29.
 JACINTA, E. Núñez, 800 metros en 54.
 EL BARBA, E. Núñez, 1.000 metros en 1.4 4/5.
 DON BENO, J. Escobar, 1.400 metros en 1.36.
 LEE, A. Salazar, 1.000 metros en 1.7.
 COMOTI, J. Escobar, 1.600 metros en 1.50.
 LOUSTAD, A. Núñez, 800 metros en 4.
 KIRWIN, F. Alvarez, 800 metros en 51 4/5.
 SALINA, J. Escobar, 800 metros en 53.
 QUEKE, O. Muñoz, 1.000 metros en 1.6 4/5.
 FILM, H. Galica, y TINTA CHINA, J. Escobar, 1.400 metros en 1.32.
 COQUIMBO, R. Montoya, 800 metros en 55.
 TURQUESTAN, O. Muñoz, 1.400 metros en 1.36.
 CACHAPERRO, O. Muñoz, 1.400 metros en 1.37.
 SALADILLO, J. Escobar, 800 metros en 51.
 TETIS, J. Salgado, 800 metros en 52.
 CIRILO, H. Galica, 1.000 metros en 1.7 3/5.
 LIRQUEN, J. Escobar, 1.200 metros en 1.2 2/5.
 AGUAVITA, J. Escobar, 800 metros en 52 2/5.
 PLATINA, J. Rodríguez, y PANTAGRUELO, R. Serrano, 1.400 en 1.35; llegaron iguales.
 MOGARO, A. Salazar, 800 metros en 51 2/5.

El Santa Lucía estrena hoy "El último comando"

El recio actor Sterling Hayden, en una película de acción, ofrece, con realismo, diversas batallas entre pieles rojas y blancas, incluyendo aquellas que, por la sangrienta aparición en los anales de la historia norteamericana, en la cual se destaca Cabellero loco y los sucesos de la guerra de independencia, el "último comando", que presenta en su pantalla, desde hoy, el cine Santa Lucía.

Película de aventuras va hoy al Continental

"Contando por un Imperio", película en colores, presenta a un apático actor John Derek, junto a Joan Evans, Jim Davis, Catherine McLeod y Ben Cooper, integrando el elenco de la aventura que se exhibe hoy en el Continental.

Mañana ASTOR

La película "Duelo en la selva", filmada en el África, exhibe hoy el Florida.

INVENCIBLE EN EL COMBATE...

SÓLO LA TRAICIÓN PUDO HERIRLO.

EL CAUDILLO REBELDE

El cineasta Victor Mature, en una película de acción, ofrece, con realismo, diversas batallas entre pieles rojas y blancas, incluyendo aquellas que, por la sangrienta aparición en los anales de la historia norteamericana, en la cual se destaca Cabellero loco y los sucesos de la guerra de independencia, el "último comando", que presenta en su pantalla, desde hoy, el cine Santa Lucía.

HOY RITZ

SAN ANTONIO 50 • FONOS 61458 CONTINUADO DESDE LAS 13 HRS. Pantalla Panorámica.

HOY RITZ

SAN ANTONIO 50 • FONOS 61458 CONTINUADO DESDE LAS 13 HRS. Pantalla Panorámica.

HOY RITZ

SAN ANTONIO 50 • FONOS 61458 CONTINUADO DESDE LAS 13 HRS. Pantalla Panorámica.

HOY RITZ

SAN ANTONIO 50 • FONOS 61458 CONTINUADO DESDE LAS 13 HRS. Pantalla Panorámica.

HOY RITZ

SAN ANTONIO 50 • FONOS 61458 CONTINUADO DESDE LAS 13 HRS. Pantalla Panorámica.

El Astor estrena mañana "El caudillo rebelde"

El recio actor Sterling Hayden, en una película de acción, ofrece, con realismo, diversas batallas entre pieles rojas y blancas, incluyendo aquellas que, por la sangrienta aparición en los anales de la historia norteamericana, en la cual se destaca Cabellero loco y los sucesos de la guerra de independencia, el "último comando", que presenta en su pantalla, desde hoy, el cine Santa Lucía.

Película de aventuras va hoy al Continental

"Contando por un Imperio", película en colores, presenta a un apático actor John Derek, junto a Joan Evans, Jim Davis, Catherine McLeod y Ben Cooper, integrando el elenco de la aventura que se exhibe hoy en el Continental.

Mañana ASTOR

La película "Duelo en la selva", filmada en el África, exhibe hoy el Florida.

INVENCIBLE EN EL COMBATE...

SÓLO LA TRAICIÓN PUDO HERIRLO.

EL CAUDILLO REBELDE

El cineasta Victor Mature, en una película de acción, ofrece, con realismo, diversas batallas entre pieles rojas y blancas, incluyendo aquellas que, por la sangrienta aparición en los anales de la historia norteamericana, en la cual se destaca Cabellero loco y los sucesos de la guerra de independencia, el "último comando", que presenta en su pantalla, desde hoy, el cine Santa Lucía.

HOY RITZ

SAN ANTONIO 50 • FONOS 61458 CONTINUADO DESDE LAS 13 HRS. Pantalla Panorámica.

HOY RITZ

SAN ANTONIO 50 • FONOS 61458 CONTINUADO DESDE LAS 13 HRS. Pantalla Panorámica.

HOY RITZ

SAN ANTONIO 50 • FONOS 61458 CONTINUADO DESDE LAS 13 HRS. Pantalla Panorámica.

HOY RITZ

SAN ANTONIO 50 • FONOS 61458 CONTINUADO DESDE LAS 13 HRS. Pantalla Panorámica.

HOY RITZ

SAN ANTONIO 50 • FONOS 61458 CONTINUADO DESDE LAS 13 HRS. Pantalla Panorámica.

Por vía aérea parte hoy a Hollywood el gerente de la Meiro en nuestro país

Para participar en la Conferencia de la Meiro, en Hollywood, parte hoy a Hollywood el gerente de la Meiro en nuestro país.

Cien representaciones consecutivas cumple esta noche la obra "Rosalinda y el gorila"

En la función nocturna de hoy en el Teatro Banderas, se cumple la centésima representación consecutiva de la obra "Rosalinda y el gorila".

"Duelo en la selva" filmada en el África exhibe hoy el Florida

La película "Duelo en la selva", filmada en el África, exhibe hoy el Florida.

HOY TOESCA

UN FILM DE DRAMATICO ARGUMENTO Sean Michelle Walter GABIN MORGAN CHIARI en La Hora de la Verdad AGREGADOS. (MAYORES)

LA MUJER PANTERA DEL CONGO

ROXY BIENES

LA FURIA DE LA GUERRA EN LA VIOLENCIA DE UNA BATALLA

LA MAS FURIOSA BARRA FILMADA HASTA HOY.

HOY BAQUEDANO

LA MAS FURIOSA BARRA FILMADA HASTA HOY.

HOY BAQUEDANO

LA MAS FURIOSA BARRA FILMADA HASTA HOY.

HOY BAQUEDANO

LA MAS FURIOSA BARRA FILMADA HASTA HOY.

HOY BAQUEDANO

LA MAS FURIOSA BARRA FILMADA HASTA HOY.

GUÍA DEL ESPECTADOR

TEATROS

BANDERA — V. y N. N. Compañía de Leguía-Cordoba Rosalinda y el Gorila.

COVACHO — Compañía de Revistas de Buenos Aires.

LELÉ DE JULIO — Compañía de Revistas de Buenos Aires.

MARU — V. y N. N. Compañía de Revistas de Buenos Aires.

OPERA — Compañía de Revistas de Buenos Aires.

PETIT REX — V. y N. N. Compañía de Revistas de Buenos Aires.

SATCH — V. y N. N. Compañía de Revistas de Buenos Aires.

CINES

ALAMBA — R. Sangre y arena. Fronteras de contrabando y Noticiario.

ALCAZAR — V. y N. N. Deportado y Adán y Eva.

ALMAIRO — R. Un rincón cerca del cielo. La perversa y Agregados.

ALMENDRA — Descanso del personal.

APOLLO — R. Serenata en Acapulco. Una novia en cada puerto y La niña.

ANDÉS — R. Fiesta linda. Los amores de Carmen con Chaplin y El gran guerrero.

AMERICA — R. Fuego sobre África. Caidos de la luna y Sonrisa de locura.

ASTOR — M. V. y N. N. Una extraña en el pueblo y Agregados.

AVENIDA MAYTA — R. Los ojos de las huellas. El motín del Caine y La luna es azul.

BALMACEIDA — R. Un rincón cerca del cielo. La perversa y Agregados.

BAQUEDANO (Pantalla panorámica) — R. El gran gorila y King Kong.

BLANCO ENCALA — R. El motín del Caine. Fuego sobre África y Los ojos de las huellas.

BRASIL — R. Secreto M-7 y La hija del Corsario.

CAPITOL — R. El caballero de acero. El gran autor. Huellas en el infierno y Ambiciones que matan.

CARRERA (Pantalla panorámica) — R. Paso en mi barrio. La patrulla chilena y Sinopsis.

CENTRAL — M. V. y N. N. Una bala en camino.

CERVANTES — Frutos salvajes.

CINELANDIA — R. Queremos un hijo. Agregados y Sinopsis.

CITY — R. Gesta de valor y Noticiario.

COLON (Pantalla panorámica) — R. Sublime obsesión. Lidia. El cortejo de la muerte y Noticiario.

CONTINENTAL — M. V. y N. N. Cautivos por un imperio.

CLUB DE SEÑORAS — R. Mañana. Caidos de la luna y Sinopsis.

CHILE — R. Adida Mrs. Chapp. Matrimonio y muerte. Flor del trópico y Amor en el infierno.

CAUPOICAN (Pantalla panorámica) — R. Malaya. Vuelo trágico y Agregados.

DANTE — M. V. y N. N. El séptimo velo. La Sa. maldición y Noticiario.

DELICIAS — R. Miedo subterráneo. El hacha sangrienta y Dos pejarraes.

DIEGOCHO — Tierra sin sol. Marinos al agua y Mi amor brasileño.

EGANA — M. V. y N. N. Hogueras de odio y Teatros del Amazonas.

EL GOLF (Cinemascope) — V. y N. N. Sinhué el egipcio.

EL SALTO — R. La entrega. La Loba y El fuerte de la venganza.

ESMERALDA — R. Sublime obsesión. Palabra cumplida y Jinetes de la Mongolia.

FLORIDA — R. Duelo en la selva.

GRAN AVENIDA — R. El honor de su nombre. Una novia en cada puerto y Cuerpo sin alma.

HOLLYWOOD — R. El látigo de acero. El mago de los diamantes y El motín del Caine.

IDEAL CINEMA — R. Arrebatado nacional. Cita a las 11 y Cautivos del mal.

ITALIA — R. Fiesta linda. Los amores de Carmen y El gran guerrero.

LA FAMILIA (Pantalla panorámica) — R. Pompeya. Ciudad del pecado y Hijos del diablo.

LAS LILAS — M. V. y N. N. El hijo prodigo y Noticiario.

LIBRA — Descanso del personal.

LIBERTAD — R. Un rincón cerca del cielo. La perversa y Noticiario.

LO FRANCO — R. La impostora. Factores de la India. Abbott y Costello en Hollywood y Mi esposa y la sra.

LUC — Siete novias para siete hermanos y Noticiario.

MAIPO — R. La patrulla chilena. Paso en mi barrio y Sinopsis.

MARTEL RODRIGUEZ — R. Paso en mi barrio. La patrulla chilena y Agregados.

Artistas nuevos y un valioso cuadro folklórico en la revista que estrena hoy el Teatro Opera

Celebrando la iniciación de su cuarto año de actividades artísticas, la Compañía de Revistas Bim-Bum-Bum, ofrecerá hoy el estreno de una nueva producción destinada a superar todos los éxitos alcanzados hasta ahora en el Teatro Opera.

"Qué calor... y congelados" es el título de la nueva fantasía humorística que han escrito los autores Mario Gaymer y Alfredo Godoy, y en la que el público tendrá ocasión de ver con sabrosos sketches, conocidos o abundante ingenio y oportunas pinceladas técnicas en torno a los temas de actualidad nacional.

Con la nueva obra se resalta un aspecto formal de la revista que en los últimos años ha sido calificado en desuso, y que, de seguro, superará el auge que tuvo en otros tiempos. Nos referimos a la costumbre de presentar un Monólogo, a cargo de uno de los actores cómicos del conjunto, lo que da motivo para designar un rollo de comentarios humorísticos y de bien salpicadas reflexiones festivas para promover la hilaridad.

DEBUTANTES — Entre los nuevos actores y actrices que debutan hoy en "Qué calor... y congelados", aparecen los nombres del gran cómico argentino Ricardo Pimentel y su "partenaire" Lili Guzmán; la destacada figura de Jorge Romero (Pirulete); la Compañía de Sierra Pampa, 20 nuevas chilas que se agregan al coro del Bim-Bum-Bum, entre las cuales viene Vilma (la escultora viviente, como la llaman en Buenos Aires), sumando en total 90 personas en escena, con las figuras del Trio Español que componen Sol, Lucero y Terremoto, cuyo contrato ha sido prorrogado, en atención al éxito que obtienen entre nuestro público.

UN CUADRO NOVEDOSO — Cabe destacar, en forma especial, entre los debutantes de la nueva revista, el cuadro de la Compañía de Sierra Pampa, formado por cinco artistas nortinos que cultivan el folklore de su tierra, y de las vecindades de La Tirana, San Lorenzo, Pico, San Juan de Caramay, etc. Dos de estos artistas son auténticos pastores de llamas de las sierras; y de los tres restantes, hay una lequenda y dos pampinos, entre ellos, el director del conjunto, Catalino Albaracin. Se presentan utilizando, además de la guitarra y el tambor, varios instrumentos típicos, como la quena, el pisa, la chichuya y la alaca. Los cinco artistas tocan, belan y cantan, acompañados con las vistosas ropas características de sus zonas del Nor-



LA FOTO MUESTRA a los cinco integrantes del valioso cuadro folklórico Compañía de Sierra Pampa, que debutó hoy en la nueva revista del Teatro Opera. Es interesante destacar que entre estos artistas figuran dos auténticos pastores de llamas, de la zona nortina. Sus auténticos trajes, que son fieles reproducciones de los que se usan en La Tirana y las regiones vecinas, tienen un singular encanto y constituyen motivo de orgullo en lo que se refiere a nuestras tradiciones. De seguro que si pertenecieran a otro país, ya habrían sido divulgados en el teatro y el cine. Aunque tardamente, tendremos una verdadera satisfacción de admirar a estos artistas chilenos.

ma por cinco artistas nortinos que cultivan el folklore de su tierra, y de las vecindades de La Tirana, San Lorenzo, Pico, San Juan de Caramay, etc. Dos de estos artistas son auténticos pastores de llamas de las sierras; y de los tres restantes, hay una lequenda y dos pampinos, entre ellos, el director del conjunto, Catalino Albaracin. Se presentan utilizando, además de la guitarra y el tambor, varios instrumentos típicos, como la quena, el pisa, la chichuya y la alaca. Los cinco artistas tocan, belan y cantan, acompañados con las vistosas ropas características de sus zonas del Nor-

te, una interesante variedad de aires musicales, como el "cachimbo" y el "coque", derivaciones de la cueca y el huano, respectivamente, pasacalles de Carnaval; "la quiquilla", que tiene reminiscencias de la samba brasileña, y emotivos momentos místicos y religiosos. Tenemos el firme convencimiento de que este número ha de llamar poderosamente la atención del público, obteniendo el éxito que merece.

FAJAS MODELADORES

"GACELA"
Comodidad, durabilidad y silueta moderna. PRECIOS BAJOS. Fajas de clásicos tejidos. Composuras. Especialidad en cuerpos difíciles: hernias, vientos y sedimentos caídos. Provincias reconvertidas. PUENTE 558 - 2.º Piso.

Programa doble desde el jueves en el Miami

El próximo jueves, el rotativo Miami exhibirá, en su pantalla, dos películas de aventuras que agradarán a los espectadores. El programa, una selección del Sello RKO, está compuesto de los films "Gesta de valor" y "Falsa justicia".

Mañana CITY



ACCION BRUTAL
Donde ponen el ojo ponen la bala.
El VALIENTE de OKLAHOMA
MAYORES

METRO-LAS LILAS

HOY
LOCALIDADES NUMERADAS EN VENTA
EL HIJO PRÓDIGO
Lana Turner - Edmund Purdom - Louis Calhern
Hoy en la pantalla de Metro-Las Lilas

YO SINUHE EL EGIPCIO

HE COMETIDO TODOS LOS CRIMENES CONTRA LOS HOMBRES, MUJERES Y DIOS.
Sinuhe el Egipcio
Sinuhe el Egipcio
Sinuhe el Egipcio
HOY - EL GOLF

"Una bala en el camino" estrena hoy el Central

Columbia Pictures estrenará hoy, en el Teatro Central, una de las películas de su sello que, se espera, constituya todo un éxito. Se trata de la producción en técnica color "Una bala en camino", que, como cuadro central de intérpre-

tes, lleva cuatro nombres conocidos: Jean Simmons, Rory Calhoun, que se encuentran en el elenco de todos los públicos; con Stephen McNally y Brian Aherne, en un relato de impresionante realismo e intenso contenido dramático.

HOY BANDERA
7 y 10 P.M.
100 REPRESENTACIONES
CIA. LEGUIA - CORDOBA
EN LA DIVERTIDA COMEDIA DE LUCHO CORDOBA
ROSALINDA Y EL GORILA
HOY NOCHE, FUNCION EXTRAORDINARIA CON MOTIVO DE COMPLETAR 100 REPRESENTACIONES DE "ROSALINDA Y EL GORILA".
Regalo de gorilas a las 100 primeras personas que tomen sus entradas.
Se presentará el primer acto de la obra de Luchito Cordoba e Laidoro Basile.
"MI MARIDO VA AL FOLIES"
¡OTRAS SORPRESAS!

TEATRO FONOS 89350
SATCH
CIA. NACIONAL de SAINETES
SPORTELLI-PERLA-FONTANA
CON ALFREDO MILEO
Vermouth 640 Noche 10 P.M.
HOY. El programa más cómico del año. HOY
"El Conventillo de la Paloma"
y el sainete de las 1.000 caratúndas
"MUSTAFÁ"
PLATEA \$ 150 - BALCON \$ 80 - GALERIA \$ 30
LOCALIDADES EN VENTA PARA TODOS LOS DIAS

FLORIDA HOY
JEANNE DANA DAVID
CRAIN ANDREWS FARRAR
Tres peligrosas expediciones al Africa para captar el furor de esta excitante aventura.
Duelo en la Selva
TECHNICOLOR
MAYORES

HOY CONTINENTAL
¡EL FUEGO DE SU PISTOLA ENCENDIA LA VIOLENCIA DE SUS BESOS!
JOHN DEREK
EL TRIUNFADOR DEL MOMENTO
JOAN EVANS
RAY DAVIS - CATHERINE McLEOD - BEN COOPER EN
CONTIENDA POR UN IMPERIO
SOLO MAYORES

HOY CENTRAL Matinée, Tarde y Noche
ESTRENO ABSOLUTO
DOS HOMBRES...UNA MUJER
ANTE EL CONFLICTO DE TRAGICAS pasiones
BALA en CAMINO
(A BULLET IS WAITING)
JEAN SIMMONS
RORY CALHOUN
STEPHEN McNALLY
BRIAN AHERNE
Color por TECHNICOLOR
Sólo Mayores

