

TIEMPO PARA SANTIAGO
A las 12 horas y 30 minutos.
TEMPERATURA DE AYER
MAXIMA: 17,2 grados C. a las 13 horas y 30 minutos.
MINIMA: 12,2 grados C. a las 6 horas y 10 minutos.
HOY: sale a las 7 horas y 10 minutos, y se pone a las 18 horas y 18 minutos.
LUNA: sale a las 15 horas y 19 minutos, y se pone a las 2 horas y 1 minuto del día 19.
FASE: Luna Llena el día 22.

Nuevas profesionales



Alumnas egresadas de la Escuela de Obstetricia y Puericultura de la Universidad de Chile recibieron ayer su título, en una ceremonia de graduación que se realizó en el Salón de Honor de la Universidad de Chile. El Director de la Escuela de Obstetricia y Puericultura, Dr. Raúl Gar-

cia Valenzuela, presidió el acto. 56 nuevas profesionales obtuvieron su título. Ha sido éste el año en que se ha graduado un mayor número de matronas. En el grabado, las nuevas alumnas son investidas, al terminar el programa artístico previo a la ceremonia.

Daños materiales son cuantiosos MUERTOS POR LAS INUNDACIONES

27 personas perdieron la vida en Argentina y Uruguay

Campaña para aumentar el consumo de pescado

Se realizará a través de todo el país, bajo tuición del Ministerio de Agricultura

Una nueva reunión de trabajo celebró la Comisión Especial que tiene a su cargo el fomento del consumo de pescado. La sesión se efectuó en el Ministerio de Agricultura, bajo la presidencia del director del Departamento de Pesca y Caza, señor Moisés Hernández.

El objetivo principal de esta campaña es lograr que cada hogar chileno consuma, a lo menos dos veces a la semana, pescado. Con ello se aumenta el número de proteínas en la alimentación popular, y se ahorra el consumo de carne, producto que en el presente invierno presentará dificultades en su abastecimiento.

El decreto que designa como presidente en propiedad de esta Comisión al director de Producción Agraria y Pesquera, señor Mario Astorga, será dictado próximamente. Por otra parte, el Departamento de Pesca y Caza informó que desde noviembre de 1957 a noviembre de 1958, la producción y consumo de pescado había aumentado en 12 millones 456.438 kilos; en cambio disminuyó la producción y consumo de mariscos, en 2 millones 549.850 kilos.

Premio por labor teatral



El autor, periodista y escritor Lautaro García recibió ayer el Premio 1958 por labor teatral, que le entregó el Rector de la Universidad de Chile, señor Juan Gómez Millas. Asistieron a la ceremonia dirigentes y miembros de la Sociedad de Autores Teatrales.

LLEVAN SUERO CONTRA VENENO DE SERPIENTES

Situación va mejorando

BUENOS AIRES, 17. — (UPI).— Si bien continúa peligrosa la situación en las zonas castigadas por las inundaciones, parece mejorar. Según estadística de United Press Internacional, 27 personas perdieron la vida en Argentina y Uruguay a causa de las inundaciones y otras once resultaron lesionadas. Pero los daños materiales son cuantiosos.

En la localidad entrerriana de Gualguaychú, que se alza unos 200 kilómetros al norte de Buenos Aires, sobre el río Uruguay, las serpientes invadieron en masa la zona costera. Las estaciones de emergencia solicitaron suero contra el veneno de serpiente. Las autoridades sanitarias envían por barco y avión partidas de este suero. (A LA PAG. 2, COLUMNA 3)

OPINA CRIMINALISTA: "Semilla de Maldad": problema sociológico

LOS PROFESORES ALEMANES CON EL JEFE DEL ESTADO

Concurran al homenaje a Humboldt

Con una visita al Presidente de la República se remataron ayer los actos programados para el primer centenario de la muerte del eminente alemán, Alexander Humboldt. La delegación alemana —integrada por Rudolf Grossmann, director del Instituto Iberoamericano, de Hamburgo; Hermann Trimborn, director del Instituto de Etnografía de la Universidad de Bonn y el Embajador de Alemania en Chile, Sr. Carl von Campe—, después de breves instantes con el Jefe del Estado, a quien agradeció su interés por estrechar vínculos culturales con la República Federal Alemana.

Posteriormente, la delegación visitó a los Ministros de Relaciones Exteriores y de Educación Pública. Estos profesores alemanes vinieron a participar en los actos orga-

Oficina de Prensa



Una amplia y cómoda oficina de prensa tienen desde ayer los reporteros que cubren el sector económico, en el Ministerio de Hacienda. En el grabado, un aspecto de la ceremonia de inauguración, en el que aparece el Ministro señor Vergara.

Casi escapa al derecho penal mismo

Honda preocupación se advierte en esferas policiales, judiciales y en la opinión pública en general, debido al recrudecimiento de hechos delictuosos protagonizados por adolescentes.

La prensa ha informado ampliamente sobre varios de estos hechos registrados en los últimos días. Un muchacho de 17 años asalta un negocio en Valparaíso; otro de la misma edad protagoniza porfiada fuga en estos momentos, luego de haber sido el último acompañante de una colecta que apareció bañada; tres muchachos, cuyas edades fluctúan entre los 16 y 18 años, provocan alarma en el barrio alto, sembrando el terror a tiros y pedradas, etc.

Cabe señalar que estos hechos han destacado por la posición social de sus protagonistas, pero es de advertir que son muchos los muchachos de la misma edad que diariamente ingresan a los calabozos policiales por diversas faltas y delitos.

La preocupación en los círculos policiales es mayor, por cuanto muchos opinan que éste es un problema que casi escapa al Derecho Penal o la criminología. El abogado Manuel Irrazábal, que se distingue entre los criminalistas jóvenes, opina en esa forma. En entrevista concedida a LA NACION, señaló que este problema o su solución es más bien de tipo sociológico o materia de otra disciplina más amplia que el Derecho Penal mismo y que abarca todas estas ciencias afines. Basa sus declaraciones en el concepto clásico de la pena.

Según su opinión, tradicionalmente la pena impuesta por la ley ha tenido una finalidad retributiva, "una vieja tendencia a la ley del Talión: ojo por ojo, diente por diente". "Sin embargo —agregó el señor Irrazábal—, la pena, y así lo sienten casi todos los penalistas, tiene otras finalidades que cumplir. La pena es ejemplarizadora: si alguien incurre en igual delito al que se acaba de juzgar, se expone a la misma sanción. Tiene también una función

DOS AMAGOS DE INCENDIO EN EL VAPOR "PATRICIO"

Dos amagos de incendio, que se produjeron a bordo del vapor "Patricio", carguero surto en Valparaíso, impidieron anoche su salida rumbo a Iquique.

El fuego fue dominado por cuatro Compañías de Bomberos, que concurren bajo el mando del Segundo Comandante del Cuerpo.

El vapor debió postergar su salida para el lunes. No hubo desgracias personales y los daños no fueron avaluados.

Capital de 10 millones iniciará el Banco Municipal

La Municipalidad de Santiago necesita y puede garantizar un crédito anual de diez millones de pesos, dijo el Intendente-Alcalde, señor Álvarez Goldsack, al anunciar su propósito de dar forma al Banco Municipal, que solucionaría todos los problemas económicos de la Corporación, además de capitalizar sus bienes. Dijo el señor Álvarez que había enviado una minuta a todos los inversionistas que han ofrecido recursos a la Municipalidad.

Fidel Castro niega: "no soy comunista"



Dice: "Comunismo no tendrá éxito si el pueblo es atendido"

WASHINGTON, 17. — (UPI). — El Primer Ministro de Cuba, doctor Fidel Castro, manifestó hoy a los dirigentes de la Comisión de Relaciones Exteriores del Congreso que él no es comunista, y que el comunismo no tiene perspectivas de éxito en Cuba, si su pueblo es atendido y se le mantiene "razonablemente feliz". El jefe del Gobierno cubano sostuvo una conferencia a puertas cerradas con miembros de las Comisiones de Relaciones Exteriores del Senado y la Cámara de Representantes, a la cual también acudieron otros legisladores influyentes. Castro fue invitado a la reunión por el Presidente de la Comisión de RR. EE. del Senado, J. William Fulbright, del Partido Demócrata. (A LA PAG. 2, COLUMNA 3)

FONDOS PREVISIONALES ESTAN GARANTIDOS EN EL PLAN HABITACIONAL

Declaraciones del Presidente de la República a la CEPCH

El Presidente de la República aseguró que los fondos previsionales de los imponentes de todas las Cajas están garantizados en el plan habitacional. Así lo indicó a los dirigentes de la Confederación de Empleados Particulares durante una entrevista que les concedió ayer.

A la salida de la reunión, los dirigentes

informaron que el Jefe del Estado les explicó el procedimiento para llevar adelante el plan, señalando que la Corporación de la Vivienda regulará el sistema de construcciones y se preocupará del abastecimiento de los costos, mediante el trabajo en gran escala, pero que serán las Cajas de Previsión las que lo ejecutarán.

garán viviendas por un valor de 10 mil millones de pesos para que las reparta entre sus imponentes. Anunció además que los empleados tendrían representación ante la CORVI. Manifestó el Primer Mandatario, según la versión de los dirigentes de la CEPCH, que consideraba el Estado como el indicado para abordar planes de tipo habitacional, por tratarse de un problema permanente que la actividad privada no estaba en condiciones de resolver. Agregó que los ataques al plan par-

ten de sectores interesados, por lo cual las críticas carecen de autoridad y validez.

Anunció, además, que se procurará que en Santiago las nuevas viviendas se construyan en el sector céntrico, con lo cual se resuelven muchos problemas, como el de la locomoción, de extensión de servicios domiciliarios y se terminará con los numerosos vacíos que existen en esa parte de la capital.

El Presidente de la República concertó una entrevista de los mismos dirigentes

(A LA PAG. 2, COLUMNA 4)

Mejorará el servicio de agua potable con plan de cinco años

SERVICIO DEBE SER INDUSTRIA

Con el Director del Servicio Nacional de Salud, doctor Guillermo Valenzuela Lavín, se entrevistaron en la mañana de ayer los señores Abel Wolman, ingeniero sanitario de la Organización Mundial de la Salud; Harold Shipmann, jefe de Ingeniería Sanitaria Panamericana; y Emilio Budnick, representante de la Sexta Zona de la OMS, con sede en Argentina.

A las 17.30 horas de ayer, los técnicos visitantes ofrecieron una conferencia de prensa en la Sala del Consejo del Servicio Nacional de Salud, a la cual concurren representantes de diarios, radios y agencias noticiosas de la capital.

Señalaron que en Chile los servicios de agua potable se

En la reunión se conversó acerca de problemas que afectan a los servicios de agua potable en distintas zonas del país.

Funcionarios del Servicio Nacional de Salud informaron que los ingenieros mencionados realizan una gira por diferentes países latinoamericanos, estudiando el problema señalado.

El problema será solucionado a través de la cristalización de un plan de financiamiento y de modernización de los servicios, que demandará cinco años de trabajo.

En Chile —señaló el señor Shipmann— se considera que el servicio de agua potable debe ser gratuito. La realidad es distinta, pues solamente el agua de lluvia es la que se recibe sin costo alguno. Hicieron especial hincapié en el hecho de que el Servicio de Agua Potable es una industria, y como tal, debe financiarse con su propio consumo.

AVISO

La Dirección General de Investigaciones debe informar al comercio, industrias y público en general, que la "Revista de Criminología" editada por el Departamento de Bienestar de los Servicios, es el único órgano de especialidad de la Institución.

Homenaje de "LA NACION" al COLO COLO

El Suplemento Deportivo del próximo jueves 23 rendirá un cálido homenaje al victorioso club chileno con motivo de su 34.º aniversario.

Treinta años al servicio de la radiotelefonía y de la electrónica cumple la firma chilena Luis Desmarás S. A. C.

Acenas se anunciaba al mundo la comunicación inalámbrica, don Luis Desmarás iniciaba sus actividades. — Dejó todo por lo que muchos consideraban un sueño o una ilusión. — Fue uno de los proveedores del Ejército en su especialidad. — Aparatos vendidos por él a Carabineros hace cerca de veinte años, aún se encuentran en servicio. — Su prestigio internacional le vale representar hoy en día en nuestro país a las principales firmas extranjeras en el ramo. — Un ejemplo de un hombre que se ha formado a sí mismo.



Adherimos jubilosamente al 30.º aniversario de la firma

LUIS DESMARAS S. A. C.

por su valioso aporte al desarrollo y progreso de la Radiotelefonía en Chile. Distribuidor de nuestros productos:

- Conductores eléctricos
- Alambres y cables desnudos.
- Alambres y cables eléctricos



URETA COX 930 STGO.



JUAN GOSSELS
INDUSTRIAS ELECTRICAS
Y
MUSICALES "AGO"

ANTONIO VARAS 2597 — FONO 41754 — SANTIAGO
Saluda a la firma LUIS M. DESMARAS S. A. C.
en su 30.º aniversario

FABRICANTES DE:
RADIOS Y ANTENAS PARA TODA CLASE DE VEHICULOS MOTORIZADOS

Representantes para Chile de los afamados cautines inquemables alemanes "ZEVA"

La Gran Guerra había terminado en 1918, y con eso terminaba el rugir de ametralladoras y cañones, volviendo lentamente la paz y la tranquilidad. De pronto el silencio fue interrumpido por el característico teledé de los aparatos Morse: se iniciaba la era de la radiotelefonía. La noticia se esparcía como un reguero por todos los rincones del mundo y atravesaba los Andes llegando a nuestra patria.

Un pequeño grupo de jóvenes entusiastas e idealistas se movían por cielo y tierra para llegar a las escasas fuentes de información. Había uno que no trepidaba en burlarse un pedazo de piedra guileña de la única parte en que podía encontrarse en Chile: el Museo de Historia Natural, para construir un aparato basado en ese principio. Era Luis Desmarás, cuya pasión por la electrónica no tenía límites y consumía rápidamente sus escasos ahorros y dedicaba todas sus horas libres, sacrificando incluso sus horas de sueño, llegando al extremo de llevarse sus extraños artefactos a su pequeña oficina, donde en aquel entonces laboraba. Pero pronto se dio cuenta que la radio con su alcance limitado no podía encerrarse en una pieza y fue así que decidió abandonar su situación económica estable y lanzarse a la gran aventura. Por cierto que no era empresa fácil, capital prácticamente no había, y

quién se iba a interesar en invertir capitales en aquello que en aquel entonces parecía un sueño loco? pero había que dar el todo por el todo. Se consiguió un pequeño local en Alameda, y buscando en revistas norteamericanas y algunas europeas empezaba a traer los elementos de radio indispensables para construir los primeros radiotransmisores.

Había que improvisar mucho, pero el afán de estudio y de perfeccionamiento técnico es algo innato en Luis Desmarás, y en esa forma montados en una tabla, ¡oh milagro de la electrónica! los aparatos funcionaban. La importancia de la electrónica iba en aumento y muy pronto organismos fiscales empezaban a interesarse en la instalación de equipos y orgullosamente puede el señor Desmarás afirmar que se encuentra entre los primeros proveedores del Ejército.

Pero lo que es más interesante, los primeros equipos adquiridos por el Cuerpo de Carabineros allá por el año 1940, aún siguen funcionando y prestan sus valiosos servicios para el bien de la comunidad.

Paralelamente a sus actividades comerciales don Luis Des-

marás recorría el mundo como radioaficionado haciendo miles de comunicaciones en telegrafía, y telefonía y muy pronto su nombre resonaba como el de uno de los mejores radioaficionados del mundo.

El local en Alameda se hizo chico y sus actividades se trasladaron a un local moderno en Bandera 172. Había que luchar mucho, la crisis económica causaba sus estragos, pero Desmarás jamás perdía su fe. En el año 1940, meses después que estallara la Segunda Guerra Mundial, cuando las importaciones de los artículos de radio se hacían imposibles, por cuanto las industrias americanas y europeas se dedicaban exclusivamente a la producción de guerra, él veía un hermoso local en Plaza Bulnes en el edificio recién terminado de construir de la entonces Caja de Seguro Obligatorio. Agrandarse en las condiciones descritas era una locura, por lo menos así lo estimaban los ingenieros comerciales, pero la radio no podía dejar mal a Desmarás. Si no había nada que importar, pues a aprovechar todo lo viejo que había en el país, y empezó a desmontar y refaccionar muchos elementos, incorporándolos de nuevo en condiciones óptimas a los servicios.

El prestigio obtenido por esta firma ha permitido que importantes firmas de Norteamérica le designen su representante exclusivo para Chile, entre las que debemos mencionar: Collins Radio Company, Cedar Rapids; Aeronautical Communications Equipment, Inc., Miami; Hallicrafters, Inc., Chicago; International Columbia Broadcasting, New York; Eitel MacCulloch, California; The Hammarlund Manufacturing Company, Inc., New York.

La firma Desmarás siempre ha contado entre el personal de colaboradores con un gran número de excelentes técnicos en la materia, entre los cuales cabe destacar al señor Jorge Bernain, quien forma parte de la firma desde su primer día. Su excelente cooperación permite resolver todos los problemas técnicos de los clientes, con criterio práctico y comercial. Ha sido norma invariable de la firma desde su comienzo, actuar con la más absoluta seriedad en sus relaciones con los clientes y amigos de la casa. Desde ningún punto de vista, aunque ello no convenga a los intereses de la firma, se actúa en forma que no sea lo conveniente para lo que el cliente desea.



SALON DE VENTAS. — Un aspecto del espacioso salón de ventas de la firma Desmarás, que se ha ganado un justificado prestigio, no sólo por la calidad de los elementos que ofrece a su numerosa clientela, sino que también por el servicio técnico y profesional que se presta a cada una de las personas que llegan hasta el negocio.



HOMBRE DE EMPRESA. — Don Luis Desmarás, que bien se puede decir es el pionero de la radiotelefonía chilena.

ADALBERTO VIGH S.
PROVEEDOR DE LA CASA
LUIS DESMARAS S. A. C.
ADHIERE A LA CELEBRACION
DE SU 30.º ANIVERSARIO

- TRANSFORMADORES DE PODER
- AUTO TRANSFORMADORES
- REGULADORES AUTOMATICOS DE VOLTAJE.
- CHOKES DE FILTRO
- CAJAS METALICAS

ADALBERTO VIGH S.
ELECTROTECNICO
LIRA 1842 — SANTIAGO

CORPORACION DE RADIO DE CHILE, S. A. RINDE UN CORDIAL HOMENAJE A LA FIRMA **LUIS DESMARAS S. A. C.**

Distribuidores autorizados de los productos RCA, CRC y RCA Victor, en el

30.º ANIVERSARIO DE SU FUNDACION
por su valiosa contribución al desarrollo de la técnica radioelectrónica y su progreso en Chile

LOS RADIOTECNICOS PUEDEN ENCONTRAR EN CASA DESMARAS, PLAZA BULNES 59, EL SURTIDO COMPLETO DE TUBOS ELECTRONICOS RCA (CHILE):



5Y3.GT	12SK7.GT
6AQ5	12SQ7.GT
6AT6	25L6.GT
6AU6	25Z6.GT
6AV6	35C5
6BA6	35L6.GT
6BE6	35W4
6SA7.GT	35Z5.GT
6SK7.GT	50B5
6SO7.GT	50C5
6U5/6G5	50L6.GT
6V6.GT	
6X4	
12AT6	
12AU6	
12AV6	
12BA6	
12BE6	
12SA7.GT	

LUIS M. DESMARAS S. A. C.

PLAZA BULNES 59

REPRESENTANTE EXCLUSIVO PARA CHILE DE

Collins Radio Company

EQUIPOS DE RADIOCOMUNICACIONES TERRESTRES Y AEREAS — SISTEMAS DE AERONAVIGACION UTILIZADOS POR LAS PRINCIPALES LINEAS AEREAS DEL MUNDO BROADCASTING

Aerocom

RADIO-FAROS PARA LA NAVEGACION AEREA Y MARITIMA

Comco

EQUIPOS MOVILES Y FIJOS DE RADIOCOMUNICACIONES PARA VEHICULOS, TALES COMO BOMBAS, POLICIA, ETC.

Pierce Simpson

EQUIPOS RADIOCOMUNICACIONES PARA PEQUEÑAS EMBARCACIONES

Hallicrafters

TRANSMISORES Y RECEPTORES PARA RADIOAFICIONADOS

Secode

SISTEMAS SELECTIVOS DE LLAMADAS PARA COMUNICACIONES POR RADIO O LINEAS

Ronette

MICROFONOS Y PICK-UPS DE ALTA CALIDAD

Thordarson

TRANSFORMADORES PARA RADIO, AMPLIFICADORES, TRANSMISORES

Meissner

BOBINAS — CONDENSADORES VARIABLES — TRANSFORMADORES DE FI PARA RADIO-RECEPTORES Y TV

CBS

International Columbia Broadcasting System
VALVULAS PARA RADIO Y TRANSMISION
TRANSISTORES — CINTA PARA GRABADORAS

General Cement Co.

CEMENTOS ESPECIALES PARA RADIO, TORNILLOS, PERNOS, TUERCAS, ETC.

Johnson

CONDENSADORES VARIABLES, BOBINAS, AISLADORES, BASES PARA EL ARMADO DE TRANSMISORES

Birnbach

MATERIAL PARA RADIORECEPCION Y TRANSMISION

Belden

CABLES Y LINEAS DE TRANSMISION

Roburn

PARTES Y REPUESTOS EN GENERAL PARA RADIO

Reunión previa de Cancilleres occidentales se inicia el 29

LOS MINISTROS DE RR.EE. ALIADOS CONCERTARAN EN PARIS SU FUTURA POLITICA SOBRE BERLIN

LONDRES, 17 (UPI).— Los Ministros de Relaciones Exteriores de los Estados Unidos, Gran Bretaña, Francia y Alemania Occidental se reúnen en París el 29 del corriente para ultimar los preparativos de su conferencia con el soviético en Ginebra el 11 de mayo, pero antes consultarán una vez más a sus aliados en la Organización del Atlántico Norte (OTAN).

El lunes, el Alcalde de Berlín Occidental, Willy Brandt, campeon de la libertad de su ciudad, inicia en Londres una serie de conversaciones con las autoridades británicas. Se espe-

El Oeste quiere tener el más amplio apoyo de la OTAN para su conferencia con el Este sobre Berlín, Seguridad Europea y Asuntos de Desarme.

El Consejo de la OTAN, reunido en Washington en principios de este mes, ya dio su aprobación completa a las líneas generales de la actitud que se llevará a la proyectada reunión.

El Este y el Oeste, pero entonces aún no estaba acordada en detalle la política occidental al respecto. Actualmente están limitándose con dificultad asperas en conversaciones reservadas, y las gestiones entrarán en su período crítico la semana próxima en una activa labor diplomática. Ya han estudiado muchas propuestas e ideas de los respectivos Gobiernos.

Bonn el Jefe del Gobierno francés, Michel Debré, y el Canciller alemán, Konrad Adenauer, y se espera que después de la reunión ministerial se entrevisten en Londres el Secretario de Estado de los EE.UU. y el primer ministro británico, Harold Mac-

AMERICA LATINA

DEPORTADOS VENEZOLANOS

CURAZAO, 17 (UPI).— Un avión especial de Líneas Aéreas Venezolanas (LAV) trajo aquí anoche a 10 civiles venezolanos deportados por el Gobierno de dicha República. Uno de ellos, Raúl Martínez, fue interrogado por la Policía Internacional, que fueron deportados ayer bajo la custodia de dos agentes de la Policía Secreta. Manifestó que hasta después de despegar el aparato no les informó el piloto que dirigían a Curazao.

HUELGA DE TRANSPORTES. SAO PAULO, 17 (UPI).— Solo unas decenas de tranvías y autobuses prestaban servicio esta mañana a tres millones de personas en esta ciudad, en vista de que los servicios municipales de transportes están casi paralizados por la huelga de sus obreros. El paro se basa en el atraso de la liquidación de salarios por parte de la empresa.

Los paquetes cierran el paso a los tranvías y autobuses que operan en Santo André, ciudad próxima a Sao Paulo, donde la huelga de los autobuses ha dejado sin medio de transporte a unos 30.000 trabajadores que viven y laboran allí.

SUSPENDE CLASES. SAO PAULO, 17 (UPI).— La Secretaría de Educación ordenó hoy la suspensión temporal de las clases en todas las Escuelas de Primera y Segunda Enseñanza de la ciudad, en vista de las dificultades creadas por la huelga de los obreros de transportes. El 35 por ciento de los medios de transporte urbano ha sido afectado por el paro.

DECLINA LA HUELGA. SAO PAULO, 17 (UPI).— Hoy volverán a sus tareas 16.000 ferroviarios de la compañía paulista.

La huelga comenzó el día 14 y terminó anoche, con un acuerdo entre los representantes de los huelguistas y los empleados, después de la mediación del Gobernador del Estado de Sao Paulo, Carvalho Pinto. Se supo que ambas partes hicieron concesiones para lograr el fin de la huelga.

"CANTUTA II" NO CONTESTA. LIMA, 17 (UPI).— En la quinta noche desde la partida de la balza "Cantuta II" del puerto de El Callao hacia la Polinesia, los radioaficionados no han podido lograr contacto con los tripulantes de la pequeña y primitiva embarcación. El ingeniero Martínez del Pozo dijo a la United Press Internacional que ha estado llamando infructuosamente durante toda la noche a la "Cantuta II", y que al mismo tiempo se mandó en contacto con los aficionados de Centro Sudamérica, enterándose de que ninguno de ellos ha captado las señales de la balza.

Hay cerca de cien dirigentes sindicales detenidos en Perú

El Gobierno ha tomado medidas para solucionar la huelga basándose en suspensión de garantías constitucionales

LIMA, 17 (UPI).— El Perú se encuentra hoy en su segundo día de suspensión de las garantías constitucionales, dispuesta en vigorosa y sorpresiva acción del Gobierno del Presidente, doctor Manuel Prado, con el propósito de poner fin a la dilatada huelga de los empleados bancarios, cuyos dirigentes han sido oficialmente acusados de "estar subordinados a directivas comunistas".

Las garantías constitucionales, que han sido suspendidas en cinco artículos de la Constitución del Estado.

El primer de estos artículos dispone que nadie puede ser detenido sino por mandamiento escrito. El artículo 61 dice que el domicilio "es inviolable", el 62 manifiesta que todos tienen derecho a reunirse pacíficamente, el 67 y el 68 dicen que es libre el derecho de entrar, transitar y salir del territorio de la República, y que nadie puede

ser extrañado del territorio de la República. En el comunicado oficial expedido por el Poder Ejecutivo se destaca que más de veinte paralizaciones afectaron las actividades bancarias del país en 1958, que en lo que va del presente año se han producido 13 huelgas, incluyendo la actual.

También pone de manifiesto que la actual Junta Directiva de la Federación de Empleados Bancarios se sujeta a directivas

de "comunistas" que el Gobierno está en la obligación de combatir en defensa de la organización democrática del Estado.

URUGUAY CONSIDERA RUPTURA DE RELACIONES CON LOS RUSOS

MONTEVIDEO, 17 (UPI).— El diario anticomunista "El Día", que informó recientemente que el Uruguay está considerando la ruptura de relaciones diplomáticas con Rusia, dice hoy que en la Embajada soviética se trabaja activamente en la recogida de documentos y enseres.

Según el periódico, se han embarcado 3 toneladas y cuartos de paquetes oficiales de la misión a bordo de un barco pesquero ruso. La publicación hace conjeturas de que pudiera tratarse de una medida de precaución para el caso de una ruptura de relaciones que aconsejaba retirar los documentos.

Uruguay y la Argentina son los únicos países del continente sudamericano que mantienen relaciones diplomáticas con Rusia, y últimamente estos lazos han sido muy tirantes en el país vecino.

El Gobierno argentino ha expulsado a un diplomático soviético y declarado persona no grata a varios miembros de las misiones de otros países del telón de hierro, acusándolos de haber contribuido al fomento de turbulentos disturbios callejeros.

FRONDISI REITERA PROHIBICION DE ACTIVIDADES DE COMUNISTAS

BUENOS AIRES, 17 (UPI).— El Presidente Arturo Frondisi, reiteró la denuncia de responsabilidad comunista por las graves desórdenes registrados el 3 de abril, en esta capital, denunciando que se estudia la sanción de un decreto mediante el cual, mientras dure el Estado de Sitio, se prohibirán las actividades del Partido Comunista, en toda la extensión del país.

APLAZADA DECISION SOBRE CUSTODIA DE HIJOS DE I. BERGMAN

ROMA, 17 (UPI).— El juez Alberto Virgilio de un tribunal civil de Roma, aplazó hoy hasta el 26 de mayo la decisión respecto a la custodia de los tres hijos del director cinematográfico italiano, Roberto Rossellini, y la actriz suiza Ingrid Bergman.

El juez emitió a pedido del abogado de Ingrid, Andrea Mancini, quien dijo que está en condiciones de presentar en breve al tribunal papeles y documentos que tendrían considerable importancia en el caso.

ARGENTINA PEDIRA SALIDA DEL EMBAJADOR SOVIETICO

BUENOS AIRES, 17 (UPI).— Los círculos diplomáticos informaron que el Embajador ruso, Mikhail Kostikov, piensa salir de este país en breve plazo, por lo menos temporalmente.

Han venido circulando persistentes rumores de que la Argentina pedirá a Rusia la retirada de su representante diplomático, después de haber expulsado del país a un miembro de su misión y de haber hecho lo mismo, indirectamente, con otro miembro de la misión de la Argentina, y probablemente la emprenderá pronto.

ANEXO, un representante de la Embajada rusa se negó primero a comentar los rumores de la marcha del Embajador, pero más tarde dijo tener entendido que Kostikov tenía desde hace tiempo planeando unas vacaciones fuera de la Argentina, y probablemente las emprenderá pronto.

Estos rumores adquirieron más fuerza cuando el enviado soviético hizo, en una entrevista colectiva de prensa, declaraciones que el Gobierno argentino consideró hostiles.

ANEXO, un representante de la Embajada rusa se negó primero a comentar los rumores de la marcha del Embajador, pero más tarde dijo tener entendido que Kostikov tenía desde hace tiempo planeando unas vacaciones fuera de la Argentina, y probablemente las emprenderá pronto.

ANEXO, un representante de la Embajada rusa se negó primero a comentar los rumores de la marcha del Embajador, pero más tarde dijo tener entendido que Kostikov tenía desde hace tiempo planeando unas vacaciones fuera de la Argentina, y probablemente las emprenderá pronto.

ANEXO, un representante de la Embajada rusa se negó primero a comentar los rumores de la marcha del Embajador, pero más tarde dijo tener entendido que Kostikov tenía desde hace tiempo planeando unas vacaciones fuera de la Argentina, y probablemente las emprenderá pronto.

ANEXO, un representante de la Embajada rusa se negó primero a comentar los rumores de la marcha del Embajador, pero más tarde dijo tener entendido que Kostikov tenía desde hace tiempo planeando unas vacaciones fuera de la Argentina, y probablemente las emprenderá pronto.

ANEXO, un representante de la Embajada rusa se negó primero a comentar los rumores de la marcha del Embajador, pero más tarde dijo tener entendido que Kostikov tenía desde hace tiempo planeando unas vacaciones fuera de la Argentina, y probablemente las emprenderá pronto.

ANEXO, un representante de la Embajada rusa se negó primero a comentar los rumores de la marcha del Embajador, pero más tarde dijo tener entendido que Kostikov tenía desde hace tiempo planeando unas vacaciones fuera de la Argentina, y probablemente las emprenderá pronto.

ANEXO, un representante de la Embajada rusa se negó primero a comentar los rumores de la marcha del Embajador, pero más tarde dijo tener entendido que Kostikov tenía desde hace tiempo planeando unas vacaciones fuera de la Argentina, y probablemente las emprenderá pronto.

ANEXO, un representante de la Embajada rusa se negó primero a comentar los rumores de la marcha del Embajador, pero más tarde dijo tener entendido que Kostikov tenía desde hace tiempo planeando unas vacaciones fuera de la Argentina, y probablemente las emprenderá pronto.

ANEXO, un representante de la Embajada rusa se negó primero a comentar los rumores de la marcha del Embajador, pero más tarde dijo tener entendido que Kostikov tenía desde hace tiempo planeando unas vacaciones fuera de la Argentina, y probablemente las emprenderá pronto.

ANEXO, un representante de la Embajada rusa se negó primero a comentar los rumores de la marcha del Embajador, pero más tarde dijo tener entendido que Kostikov tenía desde hace tiempo planeando unas vacaciones fuera de la Argentina, y probablemente las emprenderá pronto.

ANEXO, un representante de la Embajada rusa se negó primero a comentar los rumores de la marcha del Embajador, pero más tarde dijo tener entendido que Kostikov tenía desde hace tiempo planeando unas vacaciones fuera de la Argentina, y probablemente las emprenderá pronto.

ANEXO, un representante de la Embajada rusa se negó primero a comentar los rumores de la marcha del Embajador, pero más tarde dijo tener entendido que Kostikov tenía desde hace tiempo planeando unas vacaciones fuera de la Argentina, y probablemente las emprenderá pronto.

ANEXO, un representante de la Embajada rusa se negó primero a comentar los rumores de la marcha del Embajador, pero más tarde dijo tener entendido que Kostikov tenía desde hace tiempo planeando unas vacaciones fuera de la Argentina, y probablemente las emprenderá pronto.

Hay 146 detenidos implicados en una conspiración contra Gobierno cubano

Proyectaban atacar un cuartel del Ejército, la cárcel y la jefatura de policía de Cárdenas

LA HABANA, 17 (UPI).— La Policía Revolucionaria de la ciudad de Cárdenas, en la provincia de Matanzas, anunció haber detenido a 146 personas que conspiraban contra el Gobierno, y agregó que, además, se hallaron dos camiones con armas y pertrechos en la cercana playa de Varadero.

La policía dijo que la redada tuvo efecto después de recibirse informaciones en el sentido de que elementos contrarrevolucionarios proyectaban atacar un cuartel del Ejército, la cárcel y la jefatura de policía de Cárdenas, en un intento por rescatar a un grupo de elementos adictos al régimen derrocado del dictador Fulgencio Batista, condenados a muerte ante un pelotón de fusilamiento como criminales de guerra.

Se agregó que el jefe de la Policía Revolucionaria, capitán Pablo Cabrera, al frente de las fuerzas que realizaron la batida, se dirigió de Cárdenas a Varadero, donde fueron hallados los camiones, y se detuvo a varios individuos que se reunían en una residencia particular.

El grupo fue detenido en la vecina población de Santiago de Las Vegas, mientras organizaba una fuerza invasora para atacar a la República Dominicana.

El grupo fue detenido en la vecina población de Santiago de Las Vegas, mientras organizaba una fuerza invasora para atacar a la República Dominicana.

El grupo fue detenido en la vecina población de Santiago de Las Vegas, mientras organizaba una fuerza invasora para atacar a la República Dominicana.

El grupo fue detenido en la vecina población de Santiago de Las Vegas, mientras organizaba una fuerza invasora para atacar a la República Dominicana.

El grupo fue detenido en la vecina población de Santiago de Las Vegas, mientras organizaba una fuerza invasora para atacar a la República Dominicana.

El grupo fue detenido en la vecina población de Santiago de Las Vegas, mientras organizaba una fuerza invasora para atacar a la República Dominicana.

El grupo fue detenido en la vecina población de Santiago de Las Vegas, mientras organizaba una fuerza invasora para atacar a la República Dominicana.

El grupo fue detenido en la vecina población de Santiago de Las Vegas, mientras organizaba una fuerza invasora para atacar a la República Dominicana.

El grupo fue detenido en la vecina población de Santiago de Las Vegas, mientras organizaba una fuerza invasora para atacar a la República Dominicana.

El grupo fue detenido en la vecina población de Santiago de Las Vegas, mientras organizaba una fuerza invasora para atacar a la República Dominicana.

El grupo fue detenido en la vecina población de Santiago de Las Vegas, mientras organizaba una fuerza invasora para atacar a la República Dominicana.

El grupo fue detenido en la vecina población de Santiago de Las Vegas, mientras organizaba una fuerza invasora para atacar a la República Dominicana.

El grupo fue detenido en la vecina población de Santiago de Las Vegas, mientras organizaba una fuerza invasora para atacar a la República Dominicana.

El grupo fue detenido en la vecina población de Santiago de Las Vegas, mientras organizaba una fuerza invasora para atacar a la República Dominicana.

El grupo fue detenido en la vecina población de Santiago de Las Vegas, mientras organizaba una fuerza invasora para atacar a la República Dominicana.

El grupo fue detenido en la vecina población de Santiago de Las Vegas, mientras organizaba una fuerza invasora para atacar a la República Dominicana.

El grupo fue detenido en la vecina población de Santiago de Las Vegas, mientras organizaba una fuerza invasora para atacar a la República Dominicana.

El grupo fue detenido en la vecina población de Santiago de Las Vegas, mientras organizaba una fuerza invasora para atacar a la República Dominicana.

El grupo fue detenido en la vecina población de Santiago de Las Vegas, mientras organizaba una fuerza invasora para atacar a la República Dominicana.

El grupo fue detenido en la vecina población de Santiago de Las Vegas, mientras organizaba una fuerza invasora para atacar a la República Dominicana.

El grupo fue detenido en la vecina población de Santiago de Las Vegas, mientras organizaba una fuerza invasora para atacar a la República Dominicana.

El grupo fue detenido en la vecina población de Santiago de Las Vegas, mientras organizaba una fuerza invasora para atacar a la República Dominicana.

El grupo fue detenido en la vecina población de Santiago de Las Vegas, mientras organizaba una fuerza invasora para atacar a la República Dominicana.

El grupo fue detenido en la vecina población de Santiago de Las Vegas, mientras organizaba una fuerza invasora para atacar a la República Dominicana.

El grupo fue detenido en la vecina población de Santiago de Las Vegas, mientras organizaba una fuerza invasora para atacar a la República Dominicana.

El grupo fue detenido en la vecina población de Santiago de Las Vegas, mientras organizaba una fuerza invasora para atacar a la República Dominicana.

El grupo fue detenido en la vecina población de Santiago de Las Vegas, mientras organizaba una fuerza invasora para atacar a la República Dominicana.

El grupo fue detenido en la vecina población de Santiago de Las Vegas, mientras organizaba una fuerza invasora para atacar a la República Dominicana.

El grupo fue detenido en la vecina población de Santiago de Las Vegas, mientras organizaba una fuerza invasora para atacar a la República Dominicana.

El grupo fue detenido en la vecina población de Santiago de Las Vegas, mientras organizaba una fuerza invasora para atacar a la República Dominicana.

El grupo fue detenido en la vecina población de Santiago de Las Vegas, mientras organizaba una fuerza invasora para atacar a la República Dominicana.

El grupo fue detenido en la vecina población de Santiago de Las Vegas, mientras organizaba una fuerza invasora para atacar a la República Dominicana.

El grupo fue detenido en la vecina población de Santiago de Las Vegas, mientras organizaba una fuerza invasora para atacar a la República Dominicana.

El grupo fue detenido en la vecina población de Santiago de Las Vegas, mientras organizaba una fuerza invasora para atacar a la República Dominicana.

El grupo fue detenido en la vecina población de Santiago de Las Vegas, mientras organizaba una fuerza invasora para atacar a la República Dominicana.

El grupo fue detenido en la vecina población de Santiago de Las Vegas, mientras organizaba una fuerza invasora para atacar a la República Dominicana.

El grupo fue detenido en la vecina población de Santiago de Las Vegas, mientras organizaba una fuerza invasora para atacar a la República Dominicana.

El grupo fue detenido en la vecina población de Santiago de Las Vegas, mientras organizaba una fuerza invasora para atacar a la República Dominicana.

El grupo fue detenido en la vecina población de Santiago de Las Vegas, mientras organizaba una fuerza invasora para atacar a la República Dominicana.

El grupo fue detenido en la vecina población de Santiago de Las Vegas, mientras organizaba una fuerza invasora para atacar a la República Dominicana.

El grupo fue detenido en la vecina población de Santiago de Las Vegas, mientras organizaba una fuerza invasora para atacar a la República Dominicana.

El grupo fue detenido en la vecina población de Santiago de Las Vegas, mientras organizaba una fuerza invasora para atacar a la República Dominicana.

El grupo fue detenido en la vecina población de Santiago de Las Vegas, mientras organizaba una fuerza invasora para atacar a la República Dominicana.

El grupo fue detenido en la vecina población de Santiago de Las Vegas, mientras organizaba una fuerza invasora para atacar a la República Dominicana.

El grupo fue detenido en la vecina población de Santiago de Las Vegas, mientras organizaba una fuerza invasora para atacar a la República Dominicana.

El grupo fue detenido en la vecina población de Santiago de Las Vegas, mientras organizaba una fuerza invasora para atacar a la República Dominicana.

El grupo fue detenido en la vecina población de Santiago de Las Vegas, mientras organizaba una fuerza invasora para atacar a la República Dominicana.

El grupo fue detenido en la vecina población de Santiago de Las Vegas, mientras organizaba una fuerza invasora para atacar a la República Dominicana.

El grupo fue detenido en la vecina población de Santiago de Las Vegas, mientras organizaba una fuerza invasora para atacar a la República Dominicana.

El grupo fue detenido en la vecina población de Santiago de Las Vegas, mientras organizaba una fuerza invasora para atacar a la República Dominicana.

El grupo fue detenido en la vecina población de Santiago de Las Vegas, mientras organizaba una fuerza invasora para atacar a la República Dominicana.

El grupo fue detenido en la vecina población de Santiago de Las Vegas, mientras organizaba una fuerza invasora para atacar a la República Dominicana.

El grupo fue detenido en la vecina población de Santiago de Las Vegas, mientras organizaba una fuerza invasora para atacar a la República Dominicana.

El grupo fue detenido en la vecina población de Santiago de Las Vegas, mientras organizaba una fuerza invasora para atacar a la República Dominicana.

El grupo fue detenido en la vecina población de Santiago de Las Vegas, mientras organizaba una fuerza invasora para atacar a la República Dominicana.

El grupo fue detenido en la vecina población de Santiago de Las Vegas, mientras organizaba una fuerza invasora para atacar a la República Dominicana.

El grupo fue detenido en la vecina población de Santiago de Las Vegas, mientras organizaba una fuerza invasora para atacar a la República Dominicana.

El grupo fue detenido en la vecina población de Santiago de Las Vegas, mientras organizaba una fuerza invasora para atacar a la República Dominicana.

El grupo fue detenido en la vecina población de Santiago de Las Vegas, mientras organizaba una fuerza invasora para atacar a la República Dominicana.

El grupo fue detenido en la vecina población de Santiago de Las Vegas, mientras organizaba una fuerza invasora para atacar a la República Dominicana.

El grupo fue detenido en la vecina población de Santiago de Las Vegas, mientras organizaba una fuerza invasora para atacar a la República Dominicana.



WASHINGTON, 17 (UPI).— El Secretario de Estado, saliente, John Foster Dulles, entrena de cáncer, "tuvo una noche reposada", y "no ha habido cambio en su condición física". El anuncio fue dado por el Departamento de Estado.

Sin embargo, la hermana de Dulles, Eleanor, dijo hoy a su llegada a Frankfurt, Alemania, que "no hay muchas esperanzas de que el enfermo se recupere. Agregó que "el está enfermo de mucha gravedad".

Dulles presentó su renuncia esta semana, el cargo de Secretario de Estado en vista de su padecimiento. La renuncia entrará en vigor cuando el Presidente Eisenhower designe a su sucesor.

Lincoln White, vicepresidente del Departamento de Estado, dijo que la línea sería sometida a una "deficiencia de tratamiento de rutina", pero lo que parece ser un "maligno" en la parte baja del pulmón.

El diplomático de 71 años de edad, fue atendido anteriormente por un cáncer adenoide. El cáncer reaparece hoy después que regresó al estado de la Florida, a su semana última.

El diplomático de 71 años de edad, fue atendido anteriormente por un cáncer adenoide. El cáncer reaparece hoy después que regresó al estado de la Florida, a su semana última.

El diplomático de 71 años de edad, fue atendido anteriormente por un cáncer adenoide. El cáncer reaparece hoy después que regresó al estado de la Florida, a su semana última.

El diplomático de 71 años de edad, fue atendido anteriormente por un cáncer adenoide. El cáncer reaparece hoy después que regresó al estado de la Florida, a su semana última.

El diplomático de 71 años de edad, fue atendido anteriormente por un cáncer adenoide. El cáncer reaparece hoy después que regresó al estado de la Florida, a su semana última.

El diplomático de 71 años de edad, fue atendido anteriormente por un cáncer adenoide. El cáncer reaparece hoy después que regresó al estado de la Florida, a su semana última.

El diplomático de 71 años de edad, fue atendido anteriormente por un cáncer adenoide. El cáncer reaparece hoy después que regresó al estado de la Florida, a su semana última.

El diplomático de 71 años de edad, fue atendido anteriormente por un cáncer adenoide. El cáncer reaparece hoy después que regresó al estado de la Florida, a su semana última.

El diplomático de 71 años de edad, fue atendido anteriormente por un cáncer adenoide. El cáncer reaparece hoy después que regresó al estado de la Florida, a su semana última.

El diplomático de 71 años de edad, fue atendido anteriormente por un cáncer adenoide. El cáncer reaparece hoy después que regresó al estado de la Florida, a su semana última.

El diplomático de 71 años de edad, fue atendido anteriormente por un cáncer adenoide. El cáncer reaparece hoy después que regresó al estado de la Florida, a su semana última.

El diplomático de 71 años de edad, fue atendido anteriormente por un cáncer adenoide. El cáncer reaparece hoy después que regresó al estado de la Florida, a su semana última.

El diplomático de 71 años de edad, fue atendido anteriormente por un cáncer adenoide. El cáncer reaparece hoy después que regresó al estado de la Florida, a su semana última.

El diplomático de 71 años de edad, fue atendido anteriormente por un cáncer adenoide. El cáncer reaparece hoy después que regresó al estado de la Florida, a su semana última.

El diplomático de 71 años de edad, fue atendido anteriormente por un cáncer adenoide. El cáncer reaparece hoy después que regresó al estado de la Florida, a su semana última.

El diplomático de 71 años de edad, fue atendido anteriormente por un cáncer adenoide. El cáncer reaparece hoy después que regresó al estado de la Florida, a su semana última.

El diplomático de 71 años de edad, fue atendido anteriormente por un cáncer adenoide. El cáncer reaparece hoy después que regresó al estado de la Florida, a su semana última.

El diplomático de 71 años de edad, fue atendido anteriormente por un cáncer adenoide. El cáncer reaparece hoy después que regresó al estado de la Florida, a su semana última.

El diplomático de 71 años de edad, fue atendido anteriormente por un cáncer adenoide. El cáncer reaparece hoy después que regresó al estado de la Florida, a su semana última.

El diplomático de 71 años de edad, fue atendido anteriormente por un cáncer adenoide. El cáncer reaparece hoy después que regresó al estado de la Florida, a su semana última.

El diplomático de 71 años de edad, fue atendido anteriormente por un cáncer adenoide. El cáncer reaparece hoy después que regresó al estado de la Florida, a su semana última.

El diplomático de 71 años de edad, fue atendido anteriormente por un cáncer adenoide. El cáncer reaparece hoy después que regresó al estado de la Florida, a su semana última.

El diplomático de 71 años de edad, fue atendido anteriormente por un cáncer adenoide. El cáncer reaparece hoy después que regresó al estado de la Florida, a su semana última.

El diplomático de 71 años de edad, fue atendido anteriormente por un cáncer adenoide. El cáncer reaparece hoy después que regresó al estado de la Florida, a su semana última.

El diplomático de 71 años de edad, fue atendido anteriormente por un cáncer adenoide. El cáncer reaparece hoy después que regresó al estado de la Florida, a su semana última.

El diplomático de 71 años de edad, fue atendido anteriormente por un cáncer adenoide. El cáncer reaparece hoy después que regresó al estado de la Florida, a su semana última.

El diplomático de 71 años de edad, fue atendido anteriormente por un cáncer adenoide. El cáncer reaparece hoy después que regresó al estado de la Florida, a su semana última.

El diplomático de 71 años de edad, fue atendido anteriormente por un cáncer adenoide. El cáncer reaparece hoy después que regresó al estado de la Florida, a su semana última.

El diplomático de 71 años de edad, fue atendido anteriormente por un cáncer adenoide. El cáncer reaparece hoy después que regresó al estado de la Florida, a su semana última.

DIJO FIDEL CASTRO EN ESTADOS UNIDOS: "Soy creyente sincero de la libertad y tengo gran fe en la prensa libre"

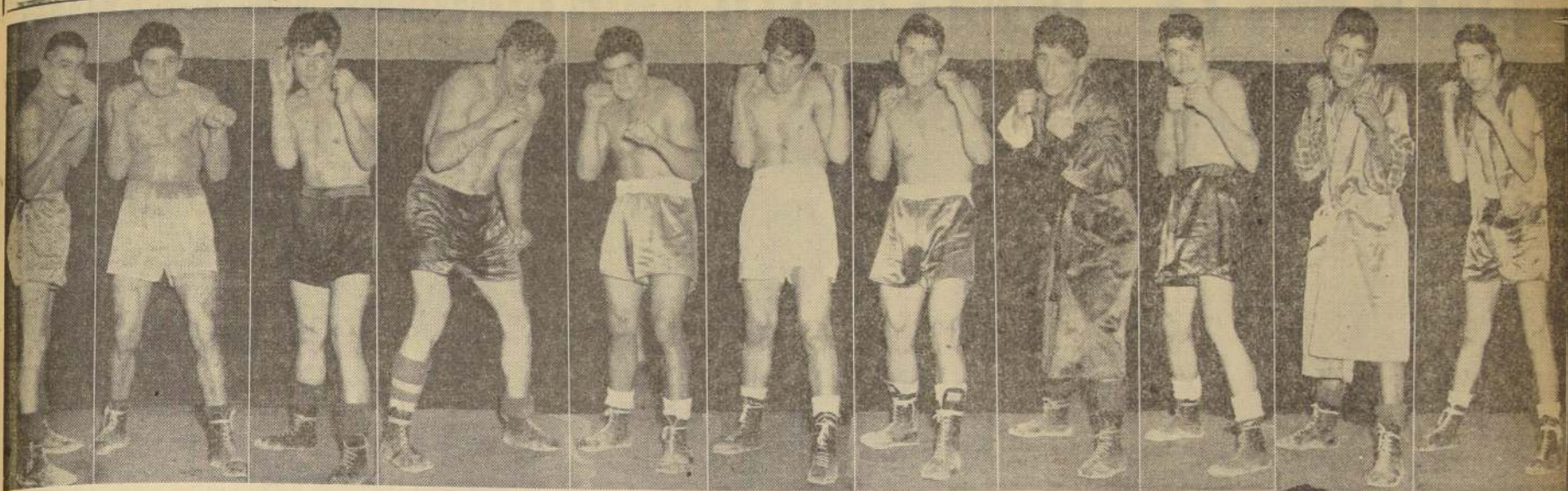
FUE OVACIONADO SU DISCURSO.— "CUANDO UN HOMBRE ESTA INSPIRADO EN PRINCIPIOS JUSTOS, JAMAS TEME EXPLICAR SU CONDUCTA", AGREGO

WASHINGTON, 17 (UPI).— El Primer Ministro de Cuba, doctor Fidel Castro, manifestó hoy que Cuba desea lograr un "Tratado de comercio justo" con Estados Unidos, de manera que su país pueda rehabilitar su economía.

En un discurso de una hora y ocho minutos, pronunciado en inglés ante la Sociedad Norteamericana de Directores de Periódicos, el joven jefe del Gobierno cubano dijo que las relaciones económicas y políticas de Cuba con Estados Unidos han sido siempre "unilaterales", y siempre Estados Unidos ha marcado la pauta a seguir.

Castro no hizo referencia a la cuestión del comunismo en su discurso a las afirmaciones de algunos círculos, en el sentido de que su Gobierno está infiltrado por comunistas. Sin embargo, recibió una fuerte ovación de las mil personas que escuchaban sus palabras, cuando declaró: "Soy creyente sincero en la libertad".

Vencedores del Torneo de Boxeo de los Barrios 1959



CHILENOS Y ARGENTINOS COMPITEN EN ATLETISMO

Esta tarde, en Buenos Aires se cumple la 1ra. etapa del torneo para infantiles.

EN LA PISTA del Club Gimnasia y Esgrima, sección Jorge Newbery, de Buenos Aires, se dará comienzo esta tarde a la competencia internacional de atletismo para juveniles, en la que participarán los elementos representativos de la Federación Atlética Argentina y Federación Chilena de Atletismo.

El programa del torneo, agrupa las siguientes pruebas: 100, 200, 400, 800, 1.500 y 3.000 metros planos; 110 metros con vallas; salto alto; salto largo; tiro de la bala; lanzamiento del disco; lanzamiento del martillo y pentatlón.

El equipo de la dirigencia nacional, lo integran los siguientes atletas: Alberto Kettel, Eduardo Krumm, Herve Dihan, Juan Mouat, Jorj Radmilovic, Mario Luengo, Fernando Zepeda, Ernesto Diaz, Dagoberto Hernández, Daniel Cortes, Juan Onaverry, Enrique Maldonado, Carlos Turquist, José Ugarte, Ezequiel Velasco, Leonardo Lee, Isaac Ramirez, Werner Wicht, Sergio Ojeda, Luis Meza, Germán Goddard, Andrés Larrain, Luis Bustamante, Marcelo Szwed, Domingo Valenzuela, Orlando Guaita, Raúl de Goyeneche, Hector Núñez, Jorge Miranda y Moisés Cáceres.

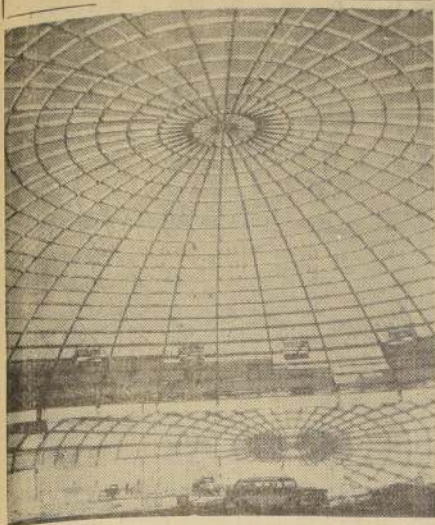
Los juveniles argentinos, son los siguientes: Gabriel Barón, Horacio Barahona, Eduardo Bonafide, Carlos Crespo, Pedro Citate, Jorge Chilo, Juan Cibelekian, Juan Dyrrka, Juan C. Ferriolo, Juan Faust, Jorge Flisszon, Esteban Hager, Alberto Kraeff, Carlos Mathon, Roberto Pampilio, Oscar Pechi, Roberto Parise, Juan Pasella, Claudio Reinke, Carlos Ricci, Adalberto Rossi, Juan Solari, Leonardo Soberton, Julio Torrealba, Guillermo Valera, Julio Verno, Eduardo Vignelli y Jorge Wagner.

Breves del DEPORTE

BASQUETBOL EN EL YMCA. Hoy continúa el campeonato de básquetbol, llamado "Apertura". A primera hora competirán los conjuntos de "Coca" y "Marcel". El primer equipo alineará con Sergio Muñoz, Hernán Bravo, Félix Cerdá, Héctor Bravo, Patricio Deformes y César Rodríguez. Por el segundo actuarán, Eduard de Hapstein, Juan Onetto, Edmundo Rojas, Fernando Ascul, Armando Maruri, Mario Carrasco y Sergio Rojas. A segunda hora jugarán Gálata y Gonor. Gálata formará con Hugo Rosal, Anibal Larrazburu, Roque Vignolo, Jorge Hernández, Guillermo Cordall y Ahy Steiner. Por el Gonor lo harán, Roberto Cura, René Guzmán, Carlos González, Julio Ahumada, Víctor Harg-Lang, Juan Aguad y Eleodoro Segovia. Los partidos comienzan a las 21.30 horas.

ATLETISMO PARA ADULTOS. La Federación Atlética de Chile, iniciará desde mañana a las 15.15 horas, en el Estadio Nacional, una competencia de preparación para atletas adultos con inscripción libre. Las pruebas consistirán en: 100 metros planos; 200 metros planos; 400 metros planos; 800 metros planos; 1.500 metros planos; 3.000 metros planos; 5.000 metros planos; 10.000 metros planos; 20.000 metros planos; 40.000 metros planos; 80.000 metros planos; 160.000 metros planos; 320.000 metros planos; 640.000 metros planos; 1.280.000 metros planos; 2.560.000 metros planos; 5.120.000 metros planos; 10.240.000 metros planos; 20.480.000 metros planos; 40.960.000 metros planos; 81.920.000 metros planos; 163.840.000 metros planos; 327.680.000 metros planos; 655.360.000 metros planos; 1.310.720.000 metros planos; 2.621.440.000 metros planos; 5.242.880.000 metros planos; 10.485.760.000 metros planos; 20.971.520.000 metros planos; 41.943.040.000 metros planos; 83.886.080.000 metros planos; 167.772.160.000 metros planos; 335.544.320.000 metros planos; 671.088.640.000 metros planos; 1.342.177.280.000 metros planos; 2.684.354.560.000 metros planos; 5.368.709.120.000 metros planos; 10.737.418.240.000 metros planos; 21.474.836.480.000 metros planos; 42.949.672.960.000 metros planos; 85.899.345.920.000 metros planos; 171.798.691.840.000 metros planos; 343.597.383.680.000 metros planos; 687.194.767.360.000 metros planos; 1.374.389.534.720.000 metros planos; 2.748.779.069.440.000 metros planos; 5.497.558.138.880.000 metros planos; 10.995.116.277.760.000 metros planos; 21.990.232.555.520.000 metros planos; 43.980.465.111.040.000 metros planos; 87.960.930.222.080.000 metros planos; 175.921.860.444.160.000 metros planos; 351.843.720.888.320.000 metros planos; 703.687.441.776.640.000 metros planos; 1.407.374.883.553.280.000 metros planos; 2.814.749.767.106.560.000 metros planos; 5.629.499.534.213.120.000 metros planos; 11.258.999.068.426.240.000 metros planos; 22.517.998.136.852.480.000 metros planos; 45.035.996.273.704.960.000 metros planos; 90.071.992.547.409.920.000 metros planos; 180.143.985.094.819.840.000 metros planos; 360.287.970.189.639.680.000 metros planos; 720.575.940.379.279.360.000 metros planos; 1.441.151.880.758.558.720.000 metros planos; 2.882.303.761.517.117.440.000 metros planos; 5.764.607.523.034.234.880.000 metros planos; 11.529.215.046.068.469.760.000 metros planos; 23.058.430.092.136.939.520.000 metros planos; 46.116.860.184.273.879.040.000 metros planos; 92.233.720.368.547.758.080.000 metros planos; 184.467.440.737.095.516.160.000 metros planos; 368.934.881.474.191.032.320.000 metros planos; 737.869.762.948.382.064.640.000 metros planos; 1.475.739.525.896.764.129.280.000 metros planos; 2.951.479.051.793.528.258.560.000 metros planos; 5.902.958.103.587.056.517.120.000 metros planos; 11.805.916.207.174.113.034.240.000 metros planos; 23.611.832.414.348.226.068.480.000 metros planos; 47.223.664.828.696.452.136.960.000 metros planos; 94.447.329.657.392.904.273.920.000 metros planos; 188.894.659.314.785.808.547.840.000 metros planos; 377.789.318.629.571.617.095.680.000 metros planos; 755.578.637.259.143.234.191.360.000 metros planos; 1.511.157.274.518.286.468.382.720.000 metros planos; 3.022.314.549.036.572.936.765.440.000 metros planos; 6.044.629.098.073.145.873.530.880.000 metros planos; 12.089.258.196.146.291.747.061.760.000 metros planos; 24.178.516.392.292.583.494.123.520.000 metros planos; 48.357.032.784.585.166.988.247.040.000 metros planos; 96.714.065.569.170.333.976.494.080.000 metros planos; 193.428.131.138.340.667.952.988.160.000 metros planos; 386.856.262.276.681.335.905.976.320.000 metros planos; 773.712.524.553.362.671.811.952.640.000 metros planos; 1.547.425.049.106.725.343.623.905.280.000 metros planos; 3.094.850.098.213.450.687.247.810.560.000 metros planos; 6.189.700.196.426.901.374.495.621.120.000 metros planos; 12.379.400.392.853.802.748.991.242.240.000 metros planos; 24.758.800.785.707.605.497.982.484.480.000 metros planos; 49.517.601.571.415.210.995.964.968.960.000 metros planos; 99.035.203.142.830.421.991.929.937.920.000 metros planos; 198.070.406.285.660.843.983.859.875.840.000 metros planos; 396.140.812.571.321.687.967.719.751.680.000 metros planos; 792.281.625.142.643.375.935.439.503.360.000 metros planos; 1.584.563.250.285.286.751.870.878.006.720.000 metros planos; 3.169.126.500.570.573.503.741.756.013.440.000 metros planos; 6.338.253.001.141.146.007.483.512.026.880.000 metros planos; 12.676.506.002.282.292.014.967.024.053.760.000 metros planos; 25.353.012.004.564.584.029.934.048.107.520.000 metros planos; 50.706.024.009.129.168.059.868.096.215.040.000 metros planos; 101.412.048.018.258.336.119.736.192.430.080.000 metros planos; 202.824.096.036.516.672.239.472.384.860.160.000 metros planos; 405.648.192.073.033.344.478.944.768.172.320.000 metros planos; 811.296.384.146.066.688.957.888.144.344.640.000 metros planos; 1.622.592.768.292.133.377.915.776.288.689.280.000 metros planos; 3.245.185.536.584.266.755.831.552.577.378.560.000 metros planos; 6.490.371.073.168.533.511.663.104.115.477.120.000 metros planos; 12.980.742.146.337.067.023.326.208.230.954.240.000 metros planos; 25.961.484.292.674.134.046.652.416.461.908.480.000 metros planos; 51.922.968.585.348.268.092.304.923.813.816.960.000 metros planos; 103.845.937.170.696.536.184.608.187.627.633.920.000 metros planos; 207.691.874.341.393.072.369.217.375.255.267.840.000 metros planos; 415.383.748.682.786.144.738.434.750.510.535.680.000 metros planos; 830.767.497.365.572.289.476.869.501.021.071.360.000 metros planos; 1.661.534.994.731.144.578.953.739.002.042.142.720.000 metros planos; 3.323.069.989.462.289.157.907.478.004.084.285.440.000 metros planos; 6.646.139.978.924.578.315.814.956.008.168.570.880.000 metros planos; 13.292.279.957.849.157.631.629.912.016.337.141.760.000 metros planos; 26.584.559.915.698.315.263.259.824.032.674.283.520.000 metros planos; 53.169.119.831.396.630.526.519.648.064.136.567.040.000 metros planos; 106.338.239.662.793.261.053.039.296.128.273.134.080.000 metros planos; 212.676.479.325.586.522.106.078.592.256.546.268.160.000 metros planos; 425.352.958.651.173.044.212.157.184.512.109.536.320.000 metros planos; 850.705.917.302.346.088.424.314.368.102.219.072.640.000 metros planos; 1.701.411.834.604.692.176.848.628.736.204.438.144.128.000 metros planos; 3.402.823.669.209.384.353.697.257.472.408.876.288.256.000 metros planos; 6.805.647.338.418.768.707.394.514.944.817.752.576.512.000 metros planos; 13.611.294.676.837.537.415.789.029.888.163.504.115.104.000 metros planos; 27.222.589.353.675.074.831.578.058.177.008.228.208.000 metros planos; 54.445.178.707.350.149.663.157.356.354.016.456.416.000 metros planos; 108.890.357.414.700.299.326.314.712.708.032.912.832.000 metros planos; 217.780.714.829.400.598.652.629.425.416.185.825.664.000 metros planos; 435.561.429.658.801.197.305.259.850.832.371.651.328.000 metros planos; 871.122.859.317.602.394.610.519.701.664.743.302.656.656.000 metros planos; 1.742.245.718.635.204.789.221.039.403.328.148.605.313.312.000 metros planos; 3.484.491.437.270.409.578.442.078.806.656.297.210.626.624.000 metros planos; 6.968.982.874.540.819.156.884.157.613.312.594.421.253.248.000 metros planos; 13.937.965.749.081.638.313.768.315.226.626.118.846.506.496.000 metros planos; 27.875.931.498.163.276.627.536.630.453.253.237.693.012.992.000 metros planos; 55.751.862.996.326.553.255.073.260.906.506.475.386.025.984.000 metros planos; 111.503.725.992.653.107.510.146.521.813.013.952.772.051.968.000 metros planos; 223.007.451.985.306.215.020.293.043.626.027.904.144.103.913.936.000 metros planos; 446.014.903.970.612.430.040.586.087.252.054.808.288.207.827.872.000 metros planos; 892.029.807.941.224.860.081.172.174.504.109.617.576.415.655.744.000 metros planos; 1.784.059.615.882.448.720.162.344.349.008.219.235.155.231.311.488.000 metros planos; 3.568.119.231.764.897.440.324.688.698.016.438.470.310.462.622.976.000 metros planos; 7.136.238.463.529.794.880.649.377.396.032.876.940.620.925.245.952.000 metros planos; 14.272.476.927.059.589.769.298.754.792.153.753.881.241.851.491.904.000 metros planos; 28.544.953.854.119.179.538.597.509.584.307.507.762.483.702.983.808.000 metros planos; 57.089.907.708.238.359.077.119.176.614.615.014.964.967.406.406.606.406.000 metros planos; 114.179.815.416.476.718.158.238.352.231.228.029.929.929.812.812.812.000 metros planos; 228.359.630.832.953.436.316.476.704.462.456.058.858.858.625.625.625.000 metros planos; 456.719.261.665.906.872.632.953.412.924.912.177.717.717.251.251.251.000 metros planos; 913.438.523.331.813.745.265.906.825.849.824.355.435.435.125.125.125.000 metros planos; 1.826.877.046.663.627.490.531.813.651.699.648.710.870.870.250.250.250.000 metros planos; 3.653.754.093.327.254.981.063.627.303.399.296.140.140.140.140.140.000 metros planos; 7.307.508.186.654.509.962.127.254.606.798.580.280.280.280.280.280.000 metros planos; 14.615.016.373.309.019.924.254.509.413.577.160.160.160.160.160.160.000 metros planos; 29.230.032.746.618.039.848.509.827.827.320.320.320.320.320.320.320.000 metros planos; 58.460.065.493.236.079.697.017.654.654.640.640.640.640.640.640.640.000 metros planos; 116.920.130.986.472.159.394.034.129.129.129.129.129.129.129.129.129.000 metros planos; 233.840.261.972.944.318.788.068.258.258.258.258.258.258.258.258.258.000 metros planos; 467.680.523.945.888.637.576.516.516.516.516.516.516.516.516.516.000 metros planos; 935.361.047.891.777.275.153.103.103.103.103.103.103.103.103.103.000 metros planos; 1.870.722.095.783.554.550.306.206.206.206.206.206.206.206.206.206.000 metros planos; 3.741.444.191.567.109.110.612.412.412.412.412.412.412.412.412.412.000 metros planos; 7.482.888.383.134.218.221.224.824.824.824.824.824.824.824.824.824.000 metros planos; 14.965.776.766.268.436.442.448.164.164.164.164.164.164.164.164.164.000 metros planos; 29.931.553.532.536.872.884.896.328.328.328.328.328.328.328.328.328.000 metros planos; 59.863.107.065.073.744.768.176.656.656.656.656.656.656.656.656.656.000 metros planos; 119.726.214.130.147.488.153.352.352.352.352.352.352.352.352.352.000 metros planos; 239.452.428.260.294.976.306.704.704.704.704.704.704.704.704.704.704.000 metros planos; 478.904.856.520.588.192.612.140.140.140.140.140.140.140.140.140.000 metros planos; 957.809.713.041.176.384.122.280.280.280.280.280.280.280.280.280.000 metros planos; 1.915.619.426.082.352.768.244.560.560.560.560.560.560.560.560.560.000 metros planos; 3.831.238.852.164.704.512.488.112.112.112.112.112.112.112.112.112.000 metros planos; 7.662.477.704.328.140.102.224.224.224.224.224.224.224.224.224.000 metros planos; 15.324.955.408.656.280.204.448.448.448.448.448.448.448.448.448.000 metros planos; 30.649.910.816.131.560.408.896.896.896.896.896.896.896.896.896.000 metros planos; 61.299.821.632.263.120.816.179.179.179.179.179.179.179.179.179.000 metros planos; 122.599.643.264.526.240.163.358.358.358.358.358.358.358.358.358.000 metros planos; 245.199.286.528.105.480.326.716.716.716.716.716.716.716.716.716.000 metros planos; 490.398.573.056.210.960.652.143.143.143.143.143.143.143.143.143.000 metros planos; 980.797.146.112.421.920.130.286.286.286.286.286.286.286.286.286.000 metros planos; 1.961.594.292.224.843.840.260.572.572.572.572.572.572.572.572.572.000 metros planos; 3.923.188.584.448.168.680.524.114.114.114.114.114.114.114.114.114.000 metros planos; 7.846.377.168.896.336.136.104.228.228.228.228.228.228.228.228.228.000 metros planos; 15.692.754.337.792.672.272.216.456.456.456.456.456.456.456.456.456.000 metros planos; 31.385.508.675.584.134.544.432.432.432.432.432.432.432.432.432.000 metros planos; 62.771.017.351.168.268.864.864.864.864.864.864.864.864.864.000 metros planos; 125.542.034.702.336.536.172.172.172.172.172.172.172.172.172.000 metros planos; 251.084.069.404.672.107.344.344.344.344.344.344.344.344.344.000 metros planos; 502.168.138.808.134.214.688.688.688.688.688.688.688.688.000 metros planos; 1.004.336.277.616.268.428.136.136.136.136.136.136.136.136.136.000 metros planos; 2.008.672.555.232.536.856.272.272.272.272.272.272.272.272.000 metros planos; 4.017.345.110.464.107.171.544.544.544.544.544.544.544.544.544.000 metros planos; 8.034.690.220.928.214.342.108.108.108.108.108.108.108.108.108.000 metros planos; 16.069.380.441.856.428.684.216.216.216.216.216.216.216.216.216.000 metros planos; 32.138.760.883.712.856.136.432.432.432.432.432.432.432.432.432.000 metros planos; 64.277.521.767.424.171.272.864.864.864.864.864.864.864.864.864.000 metros planos; 128.555.043.534.848.342.544.172.172.172.172.172.172.172.172.172.000 metros planos; 257.110.087.068.169.684.344.344.344.344.344.344.344.344.344.000 metros planos; 514.220.174.136.338.136.688.688.688.688.688.688.688.688.688.000 metros planos; 1.028.440.348.272.676.272.136.136.136.136.136.136.136.136.136.000 metros planos; 2.056.880.696.544.135.544.272.272.272.272.272.272.272.272.000 metros planos; 4.113.761.393.088.271.108.544.544.544.544.544.544.544.544.544.000 metros planos; 8.227.522.786.176.542.216.108.108.108.108.108.108.108.108.108.000 metros planos; 16.455.045.572.352.108.216.216.216.216.216.216.216.216.216.000 metros planos; 32.910.091.144.704.216.432.432.432.432.432.432.432.432.432.000 metros planos; 65.820.182.288.140.432.864.864.864.864.864.864.864.864.864.000 metros planos; 131.640.364.576.280.864.172.172.172.172.172.172.172.172.172.000 metros planos; 263.280.729.152.560.172.344.344.344.344.344.344.344.344.344.000 metros planos; 526.561.458.304.112.344.688.688.688.688.688.688.688.688.688.000 metros planos; 1.053.122.916.608.224.688.136.136.136.136.136.136.136.136.136.000 metros planos; 2.106.245.833.216.448.136.272.272.272.272.272.272.272.272.000 metros planos; 4.212.491.666.432.896.272.544.544.544.544.544.544.544.544.544.000 metros planos; 8.424.983.332.864.179.544.108.108.108.108.108.108.108.108.108.000 metros planos; 16.849.966.665.728.358.108.216.216.216.216.216.216.216.216.216.000 metros planos; 33.699.933.331.456.716.216.432.432.432.432.432.432.432.432.432.000 metros planos; 67.399.866.662.912.143.43

"Tela de araña"



LA CUPULA de esta bóveda está a 27.5 metros sobre el terreno. La distancia que cubre la hace la mayor de madera en el mundo. Una vez completada se colgarán de ella las unidades de calefacción e iluminación.

NUEVAS TECNICAS Y MATERIALES EN LA CONSTRUCCION DE BOVEDAS

NOTABLES REALIZACIONES EN MADERA, HORMIGON Y ALUMINIO

Los expertos buscan rapidez y economía

La bóveda ha sido siempre uno de los elementos arquitectónicos de mayor popularidad, y últimamente los proyectistas han ampliado la experimentación con este tipo de estructura, usando una gran variedad de técnicas y materiales.

Así tenemos la utilización de la madera, el hormigón, y el aluminio.

Describiremos a continuación las características de las diversas estructuras, para que Ud. elija la que estime más conveniente:

MADERA

En una de las Universidades del Estado de Montana, en los Estados Unidos, se está construyendo la mayor bóveda de armazón de madera laminada hasta la fecha, para usarla como gimnasio y cancha de deportes bajo techo. Esta estructura esférica tendrá un diámetro de noventa metros y cubrirá un área (sin columnas), de 6500 metros cuadrados.

La armazón parece una gigantesca tela de araña. Desde un anillo de compresión, de acero, situado en el centro, se extienden radialmente 36 costillas principales hasta las paredes, mientras que entre estas hay largueros cada 2.4 metros, formando polígonos concéntricos de 36 lados, alrededor del anillo de compresión. La bóveda lle-

ga a una altura de 15.5 metros sobre la línea de arranque. Tanto las costillas como los largueros son de abeto laminado con cola. Las costillas son curvadas y de dimensiones constantes y están empastadas en los puntos tercios.

El esqueleto de la bóveda está reforzado transversalmente por medio de varias X de cinta de acero entre las costillas de cada uno de los 36 sectores.

HORMIGON

Utilizando una loma de tierra como encofrado para una bóveda de cascara delgada de hormigón, un contratista de Albuquerque, Nueva México, se ahorró por lo menos 50.000 dólares.

De este modo se eliminó la complicación corriente de los encofrados de madera, se aceleró el vaciado del hormigón y se simplificó el prefabricado circunferencial.

La obra fue realmente excepcional. El contratista aprovechó la ondulación natural del terreno, conformó los materiales para hacer una loma, vació el hormigón sobre ella y entonces excavó por debajo. La bóveda resultante tenía una superficie aspera por la parte inferior, cubriendo la mayor parte con losetas acústicas.

Básicamente, la estructura es una bóveda circular de 63 metros de diámetro, apoyada sobre 22 columnas de 13 metros de altura, dispuestas en la circunferencia exterior.

Al empezar la obra, el suelo natural quedaba al nivel de la línea de arranque de la bóveda, lo que suponía una excavación de cien mil yardas cúbicas como máximo si se decidía construir la bóveda por los métodos convencionales.

Pero el contratista decidió juzgarse todo a una carta, y en lugar de excavar el área completa, abrió una zanja en forma de rosquilla, donde se construyeron la cimentación y las columnas de la bóveda. Entonces se rellenó esta zanja alrededor de las columnas, y se formó en el espacio central una loma de arena y grava del lugar.

ALUMINIO

Tres son las principales ventajas de construcción en una bóveda de aluminio erigida recientemente en Waikiki, Honolulu, Hawaii, que según los constructores, es la primera estructura del tipo de cascara que se haya erigido con esfuerzos industriales.

Las ventajas son las siguientes:

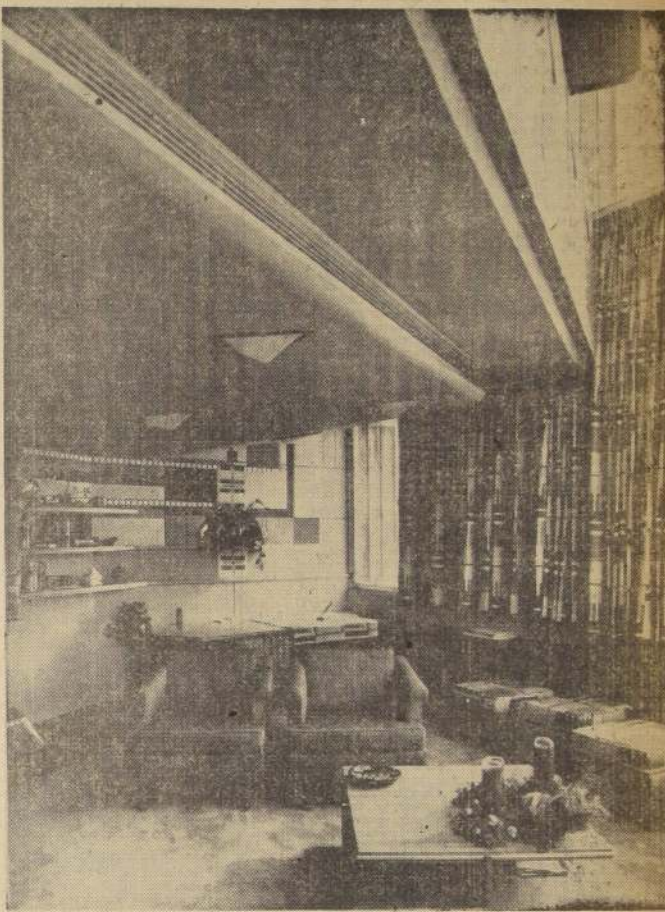
1.— El bajo costo. La bóveda sola se construyó a 43.04 dólares el metro cuadrado de área de piso.

2.— Rapidez en la erección. Una vez que se tenían las piezas en el lugar, la bóveda se ensambló y levantó en dos turnos de 10 horas.

3.— La ausencia de obstrucciones en el área del piso, que en este caso llega a 1.485 metros cuadrados dentro de los apoyos interiores.

En concordancia con la nueva política del Gobierno, la Compañía de Acero del Pacífico y la Asociación de Industriales de la Madera han llegado a un acuerdo para el aprovisionamiento de brea. Según este acuerdo la Compañía de Acero del Pacífico está fabricando brea especial para la colocación de parquet y el señor Riley, técnico norteamericano está trabajando en este y otros productos en las usinas de Hualapato. Las entregas de brea que en un comienzo fueron experimentales se están perfeccionando y se llegará rápidamente a la obtención de un material que asegurará una perfecta colocación de los parquetes y pisos de madera.

Sobriedad y elegancia: técnica de Wright



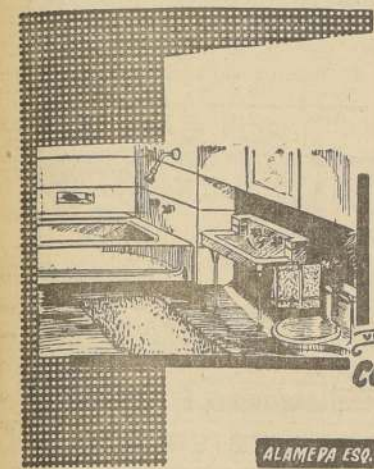
Una decoración sobria y elegante caracterizó la arquitectura de Frank Lloyd Wright, el famoso arquitecto recientemente fallecido. Lo demuestra esta vista interior de uno de los ocho departamentos en dos plantas construidos en uno de los más célebres edificios, la Price Tower, en Bartlesville, Oklahoma, que fue su primer rascacielos y el primero construido en una ciudad pequeña.

EJECUCION RAPIDA
MAYOR EXPERIENCIA
RECONOCIDO
PRESTIGIO
A TRAVES
DEL PAIS

CEMENTO

Puesto a domicilio sin recargo

MATECO
AV. RECOLETA 1215
TEL. 373220-374062



UN NUEVO
CONCEPTO ESTETICO
PARA SU SALA
DE BAÑO

Consulte
nuestro departamento
técnico para los
ARTEFACTOS SANITARIOS
que Ud. necesita

CASA GARCIA

ALAMEDA ESQ. AV. ESPAÑA Reembolsos Casilla 3224

Muebles de gran ocasión

1028 - Nataniel - 1028

\$ 50.000.— Precioso living estilo normando, tapizado en fino brocado de seda; otro, chipendale.

\$ 40.000.— Fantástico amoblado living abanico, fina terminación, única oportunidad.

\$ 35.000.— Maravilloso living super-abanico, con dobles cojines en plumas, morabú y flecos. Aproveche esta ocasión.

\$ 30.000.— Amoblado comedor completo, 8 piezas, estilo normando, hecho en lingue, barniz patinado.

\$ 15.000.— Gran ocasión, lindísimo dormitorio estilo normando, completo, con ropero de tres cuerpos, desarmable y espejos importados.

\$ 9.000.— Regalo amoblado comedor moderno, completo, 8 piezas. Hay, además, infinidad de muebles en diferentes estilos, a precios bonados. Antes de efectuar su compra, por su conveniencia, visite nuestra casa principal, en

1028 - Nataniel - 1028

Para comerciantes, precios especiales. Enviamos a provincias.

Acuerdo sobre el abastecimiento de brea para parquetes

En concordancia con la nueva política del Gobierno, la Compañía de Acero del Pacífico y la Asociación de Industriales de la Madera han llegado a un acuerdo para el aprovisionamiento de brea. Según este acuerdo la Compañía de Acero del Pacífico está fabricando brea especial para la colocación de parquet y el señor Riley, técnico norteamericano está trabajando en este y otros productos en las usinas de Hualapato. Las entregas de brea que en un comienzo fueron experimentales se están perfeccionando y se llegará rápidamente a la obtención de un material que asegurará una perfecta colocación de los parquetes y pisos de madera.

PROPUESTAS PUBLICAS

Líase a propuestas públicas por la obra "Prolongación en Altura Muro a Calle Blanco", ubicado en la ciudad de Talcahuano.

La apertura de las propuestas se efectuará el día 30 de abril del presente año, a las 11 horas, en la oficina del señor Administrador de la Aduana de Talcahuano.

Bases y antecedentes, pueden retirarse en el Subdepartamento de Bienes Inmuebles de la Superintendencia de Aduanas.

SUPERINTENDENTE DE ADUANAS

PROPUESTA PUBLICA

No 818, para el día 29 de abril de 1959, a las 16 horas, por:

80.000 kilos arroz extra
80.000 kilos arroz corriente.

Bases y antecedentes, solicitarlos en Sección Adquisiciones, Avda. Matía 644, entresuelo.

JEFE CENTRAL ABASTECIMIENTO DEL SERVICIO NACIONAL DE SALUD

Caja de Previsión de la Marina Mercante Nacional

ASIGNACION FAMILIAR

Se pone en conocimiento de los señores Armadores e Imponentes de esta Caja de Previsión, que el Honorable Consejo acordó fijar el monto de la asignación familiar en \$ 10.300.— (DIEZ MIL TRESCIENTOS PESOS) por carga, a contar desde el mes de enero del año en curso.

VICEPRESIDENTE EJECUTIVO

SERVICIO NACIONAL DE SALUD

H. Junta de Beneficencia y Asistencia Social de Santiago

ARRIENDO DEL FUNDO "SAN JUAN DE RARI-RUCA", UBICADO EN EL DEPARTAMENTO DE LAUTARO

El jueves 23 de abril próximo, a las 11 horas, en la Oficina del señor Tesorero General del Servicio Nacional de Salud, Mac-Iver 541, ante Notario Público, tendrá lugar el remate de arrendamiento del fundo "San Juan de Rari-Ruca", cuyas características son las siguientes:

UBICACION.— Provincia de Cautín, Departamento y Comuna de Lautaro, a 50 Kms. al oriente de la ciudad de Lautaro y a 4 Kms. de la Estación de Rari-Ruca. El fundo se encuentra dividido por el camino público de Curacautín a Lautaro, en buen estado y transitable durante todo el año.

SUPERFICIE.— 465 Hás. planas y lomajes suaves de rulo, semilimpías, aptas para crianza y cereales.

BASES DEL REMATE

PLAZO.— Desde la fecha de firma de las escrituras hasta el 31 de marzo de 1965.

MINIMO.— \$ 4.000.000.— anuales, pagaderos por semestres anticipados y reajustables anualmente en relación con las fluctuaciones del precio oficial del trigo.

CONTRIBUCIONES.— De cargo del arrendatario.

MEJORAS.— A) Destronque y limpieza de 120 Hás. a razón de 20 Hás. anuales; superficie que deberá ser entregada con empastadas de orillo y trebol al término del contrato.

B) Construcción de un mínimo de 2.000 metros de cerco de 4 hebras de alambre de púa sobre postes de pailín.

CAUCION.— 20 por ciento del mínimo establecido para tener derecho a postular en el remate; en dinero efectivo o en vale-vista a nombre del Tesorero General del Servicio Nacional de Salud. (No se aceptan cheques).

GARANTIA.— Vale-vista o boleta bancaria por el monto equivalente al primer año de arrendamiento, más dos millones de pesos (\$ 2.000.000.—) para responder a las multas por incumplimiento de las mejoras, documento que deberá entregarse antes de la firma de las escrituras. Esta garantía podrá ser substituida por hipoteca, previa aceptación por la Dirección General del Servicio.

MAYORES ANTECEDENTES.— En el Sub-Departamento Técnico de la Dirección General de Salud, Monjitas 665, 4º piso, Departamento 41, Gobernación de Lautaro y Centro de Salud (Hospital) de Curacautín.

DIRECTOR GENERAL DE SALUD

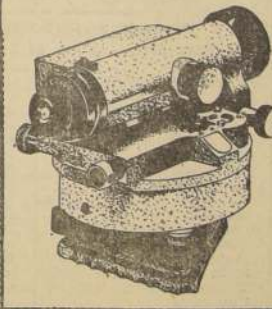
TEODOLITOS Y NIVELES MILLER Insbruck

TAMBIEN SON UTILIZADOS POR LA DIRECCION DE PAVIMENTACION



BRUJULAS "BRUNTON". NIVELES ABNEY (ECLINO-METROS). PLANIMETROS DE PRECISION. PANTOGRAFOS DE PRECISION. ESTUCHES DIBUJO "RICHTER".

TALLER DE PRECISION



REPRESENTANTE

OPTICA
RODOLFO HAMMERSLEY & CIA. LTDA.
Agustinas 1090

FIERRO S. SACK
SAN PABLO 1179 - MORANDE 817
V. MACKENNA 1648

INFORMACIONES COMERCIALES

El Mercado de Valores

El mercado de valores en el día de ayer estuvo muy activo y con sus precios un poco más bajo. El oro se transó en 23.200 y 23.300, cerrando a este último precio, o sea, subió 100 puntos con respecto al día anterior.

Se transaron 21.200 oro, 3.643.900 bonos, y 1.486.751 acciones.

Proporcionadas por Jara y Sotta y Cia. Corredores de la Bolsa de Comercio. Nueva York 61, Fonos 82995-98, Casilla 1810

Los mejores conformes se obtuvieron en Banco Chile, Huanillos, Tamaya, Fuego, Rayonhill, Yarrur, Colorantes, Electricidad Industrial, Loza Penco, Cartones, Pesquera Iquique, Polpaico, Renta Urbana, Tattersall, Electr. Metal., Fensa, Madoeco y Madema.

La tendencia al cierre fue irregular.

DESARROLLO DE LAS OPERACIONES

OPERACIONES DEL 17 DE ABRIL DE 1959 A LAS 11:45 HORAS

8.900, 23.200	1.100 Lautaro, jun. 2, 850
47.300 Oro, 23.300	1.000 Tarapacá, 205
70.000 Caja 6 3/4, 1934 56 1/4	13.000 Casapichán, 50
10.000 Bco. del Est. 10-6, 75	1.000 Chileco, jun. 2, 87
2.500.000 Bco. del Est. 10-6, 75	3.000 Paños Bellavista, 100
70.000 Bco. del Est. 10-6, 75	1.200 Paños de Concepción, 60
2.000 Deb. Tarapacá 56, a 350	721 Paños de Tomé, 170
1.000 Deb. Tarapacá 13a, a 310	33.000 Rayonhill, 24
400 Deb. Tarapacá 3a, a 380	22.843 Tes. Progreso, 40 1/4
1.000 Deb. Tarapacá 10a, a 310	50 Tel. El Salto, 50
1.000 Bco. de Chile, 6.780	2.000 Tel. El Salto, 51
1.438 Bco. de Chile, 6.800	7.200 Yarrur, 400
220 Bco. de Chile, 6.800	40 Yarrur, 390
100 Bco. de Chile, 6.800	7.600 Bina, 125
670 Bco. de Chile, 6.800	1.400 C. Melón, 930
300 Bco. de Concepción, 130	500 Cervecerías, 920
1.100 Bco. Español, 285 od	1.000 Cervecerías, 920
2.948 Bco. Español, 285	800 Cervecerías, 920
285 Bco. Español, 285	4.000 Colorantes, 86
301 Bco. de Crédito, 375	18.500 Colorantes, 86
1.100 Bco. Israelita, 295	3.000 Colorantes, 89
130 Bco. Israelita, 400	1.800 Colorantes, 88
6.000 Bco. Italiano, 210	500 Copec, 375
1.700 Bco. Nac. del Trabajo, 140	3.400 Copec, 375
800 Bco. Sudamericano, 853	1.800 Copec, 385
4 Bco. Sudamericano, 860 od	400 Elect. Indust. 180
11 Bco. Sudamericano, 860	200 Elect. Indust. 180 od
8.000 Adonquillo, 142	4.000 Elect. Indust. 175
8.000 Adonquillo, jun. 2, 140	1.000 Elect. Indust. may. 12, 180
25.000 Condor, 12	1.000 Elect. Indust. may. 12, 180
15.000 Condor, 11 1/2	2.000 Elect. Indust. may. 12, 180
25.000 Huanillos, 30 1/2	2.000 Elect. Indust. 175
17.000 Huanillos, 30	2.000 Elect. Indust. jun. 2, 177
30.000 Huanillos, 30 1/2	1.300 Electromot. 85
8.000 Lota, 155	1.300 Electromot. 85
2.800 Lota, 155	750 Gas de El Salto, 131 od
3.000 Lota, jun. 2, 158	4.000 Gas de Santiago, 131 od
7.500 Tamaya, 180	4.300 Insa, 430
31.300 Tamaya, jun. 2, 183	100 Insa, 430 od
6.000 Tamaya, jun. 2, 184	3.000 Interocéánicas, 130
2.800 Tamaya, 178	2.000 Interocéánicas, 129
6.000 Tamaya, may. 12, 182	2.000 Interocéánicas, 128
7.000 Tamaya, 177	1.000 Interocéánicas, 127
1.000 Tamaya, 176	1.000 Interocéánicas, jun. 2, 130
7.000 Tamaya, 175	1.000 Loma de Penco, 60
8.000 Tamaya, may. 12, 178	1.000 Loma de Penco, 68
3.000 Tamaya, 176	3.000 Loma de Penco, jun. 2, 71
2.000 Tamaya, jun. 2, 183	49.800 Loma de Penco, 68
2.000 Tamaya, jun. 2, 184	500 Lucchetti, 87
2.000 Tamaya, 177	2.000 Lucchetti, 87
5.000 Tamaya, jun. 2, 184	4.100 Lucchetti, 87
7.500 Tamaya, jun. 2, 184	100 Naviera Arauco, 125
5.000 Tamaya, 179	400 Naviera Arauco, 125 od
2.000 Tamaya, 178	2.200 Naviera Arauco, 125
8.000 Tamaya, jun. 2, 183	500 Naviera Coronel, 500
6.000 Tamaya, jun. 2, 184	6.000 P. y Cartones, 940 od
6.000 Tamaya, jun. 2, 184	1.000 P. y Cartones, 940
3.000 Tamaya, jun. 2, 184	8.000 Pesquera Iquique, 23
3.000 Tamaya, 177	35.000 Pesquera Iquique, 23 1/2
4.000 Tamaya, 175	400 Pizarro, 465
1.000 Tamaya, 174	8.000 Polpaico, 465 od
3.000 Tamaya, jun. 2, 180	80 Polpaico, 500
1.000 Tamaya, 173	3.700 Polpaico, 465
1.000 Tamaya, 172	800 Ref. de Viña, 780
12.500 Tamaya, jun. 2, 178	5.000 Refractorias, 60
11.000 Tamaya, jun. 2, 177	3.324 Renta Urbana, 310
13 Colours, 380	1.900 Sanitas, 91
3.300 T. del Fuego, 1.430	400 Tabacos, 170
1.400 T. del Fuego, 1.430 od	5.700 Tattersall, 215
1.800 T. del Fuego, 1.430	4.000 Tattersall, 215 od
400 T. del Fuego, 1.435	1.800 Tattersall, 215
3.000 Lautaro, 920	3.778 T. de Panimávida, 65

800 Vapores, 855	900 Bco. Sudamericano, 850
1.000 Vapores, jun. 2, 870	15.000 Carmen, 2 1/4
1.500 Vapores, 855	8.000 Condor, 11 1/2
612 Vapores, 860	4.000 Disputada, 370
1.000 Vapores, jun. 2, 860	4.000 Disputada, 360
4.000 Vidrios Penco, 350	3.000 Disputada, jun. 2, 375 od
500 V. Penco, may. 12, 355	2.000 Disputada, 355
100 Cap. 380	24.000 Huanillos, 30 1/2
300 Cap. 385	1.200 Lota, 150
53 Cap. 370	4.500 Tamaya, 170
1.300 Cio, 147	14.000 Tamaya, jun. 2, 177
2.000 Elect. Metal. 380	2.000 Tamaya, 169
1.800 Elect. Metal. 385	2.000 Tamaya, jun. 2, 176
2.000 Elect. Metal. 390	2.000 Tamaya, may. 12, 172
9.000 Elect. Metal. 395	3.000 Tamaya, 168
15.000 Elect. Metal. 400	3.000 Tamaya, jun. 2, 173
5.000 Entresas, 37	1.000 Tamaya, 168
69.600 Fensa, 36	3.000 Tamaya, jun. 2, 175
4.000 Fensa, 36 1/4	1.000 Tamaya, 168
5.000 Fensa, 36	2.000 Tamaya, jun. 2, 173
5.000 Indesa, 27 1/2	2.000 Tamaya, 168 od
27.000 Indesa, 28	2.000 Tamaya, 168
36.400 Madoeco, 150	2.000 Tamaya, jun. 2, 173
5.000 Madoeco, 151	2.000 Tamaya, 168
1.500 Madema, 148	2.000 Tamaya, jun. 2, 173
13.000 Madema, jun. 2, 1531	4.000 Tamaya, 166
500 Madema, 14 6	3.000 Tamaya, jun. 2, 173
5.000 Socometal, 115	2.000 Tamaya, jun. 2, 173
5.000 Seguros La Alasca, 150	4.000 Tamaya, 166

DE 12 A 13 HORAS

2.800 Oro, 23.300 od	2.800 Oro, 23.300 od
2.800 Oro, 23.300 od	2.800 Oro, 23.300 od
50.000 Muelle Sigra 6-1, 87	10.000 Mip. Chile, 6-1, 45
5 Bco. de Chile, 6.800	100 Bco. de Chile, 6.780
13 Bco. de Chile, 6.800	13 Bco. de Chile, 6.780
723 Bco. de Chile, 6.785	205 Bco. de Chile, 6.780
1 Bco. de Chile, 6.800	1 Bco. de Chile, 6.800
430 Bco. de Chile, 6.780	430 Bco. de Chile, 6.770
100 Bco. Español, 285	1.000 Bco. Español, 285 od
200 Bco. Hipot. 910	300 Bco. Hipot. 910 od
6.350 Bco. Israelita, 400	2.000 Bco. Nac. del Trab. 140 od
442 Bco. de Ochoño, 290	58 Bco. de Ochoño, 290 od
1.700 Bco. de Ochoño, 290	5.300 Bco. de Ochoño, 295
100 Bco. Sudamericano, 855	

EL COBRE EN LONDRES

PRIMERA RUEDA.— Libras por toneladas largas.— Disponible: 234.5.0 libras comprador; 234.15.0 libras vendedor.

Fluctuación: 4.70.0 libras al alza.

A 90 días: 234.10.0 libras comprador; 235.0.0 libras vendedor.

Fluctuación: 4.15.0 libras al alza.

Tendencia: Firme.

Ventas: 1.350 T. largas.

SEGUNDA RUEDA.— Disponible: 232.5.0 libras comprador; 232.15.0 libras vendedor.

Fluctuación: 2.0.0 libras baja.

A 90 días: 232.10.0 libras comprador; 232.15.0 libras vendedor.

Fluctuación: 2.0.0 libras baja.

Tendencia: Flaja.

Ventas: 1.050 T. largas.

EL CAMBIO

MERCADO LIBRE DE MONEDAS EXTRANJERAS

Precios al cierre de hoy:

Dólar cheque 1.050.— 1.053.—

Dólar billete 1.055.— 1.065.—

Nacional billete 14.30.— 14.80.—

Soles peruanos 37.— 39.—

Bolivianos 0.06.— 0.08.—

Uruguayos 123.— 133.—

Cruceiros 7.40.— 7.80.—

Libras ester. 2.940.— 2.970.—

Francos suizos 242.50.— 245.—

Libras 1.72.—

Francos franceses 2.20.—

Pesetas 19.50.—

BOLSA DE VALPARAISO

Precios al cierre proporcionados por Jara y Sotta, Prat 639.— Fono 4917.— Casilla 183.

PRECIOS DE CIERRE A LAS 13 HORAS VALPARAISO

Oro, 23.100 v.	Cemento Melón, 945 t.
Chile, 6.770 v.	Cervecerías Unidas, 920 v.
Banco Edwards, 820 v.	Cola, 235 c.
Banco Español, 385 v.	Copec, 385 v.
Banco Sudamericano, 850 v.	Elect. Industrial, 170 vr.
Andacollo, 7 v.	Farma Química, 120 v.
Disputada, 370 v.	Gas de Santiago, 135 c.
Huanillos, 30 v.	Industrial, 88 1/2 t.
Merceditas, 18 c.	Loza de Penco, 67 1/2 t.
Punta de Lobos, 95 t.	Lucchetti, 88 t.
Tamaya, 171 t.	Papeles y Cartones, 935 t.
Lota, 152 c.	Pesquera, 23 1/4 c.
Schwager, 520 t.	Pizarro, 470 v.
Asilleros Habas, 150 v.	Refinería de Viña, 775 t.
Fensa, 36 c.	Refractorias, 57 1/2 t.
Madoeco, 154 t.	Saavedra Benard, 225 v.
Mecánica, 80 v.	Tabacos, 90 v.
Arauco, 156 v.	Vidrios, 360 v.
Interocéánicas, 126 t.	Bellavista, 98 t.
Muelles, 36 t.	Rayonhill, 24 1/4 t.
Vapores, 860 v.	Telidos El Salto, 52 1/2 v.
Carozzi, 240 v.	Textil Viña, 36 1/4 t.
	Frutera, 1.000 v.
	Colours, 285 c.
	Fuego, 1.420 c.
	Gente Grande, 830 c.
	Ch. Cons. Griles, 240 v.



J. E. CRUZ, el experto latigo chileno, que es actualmente líder del hipódromo chileno del Paraíso, donde impone su buena escuela en todas las reuniones, haciéndose aplaudir por la afición, que celebra sus actuaciones, en las que hace de derecho de seriedad y energía.

NIKITA PASO AL STUD DE FERNANDO JACIAL

Desde hoy se encuentra en el corral de Fernando Jacial, Nikita, el promotor hijo de Forrest Row. Como se sabe, Jacial tiene también en su estudio a la Barbara, estimada como una de las mejores potranas de la generación, aunque con el permiso de Forjador, cuyo estudio esperan con ansiedad la revancha.

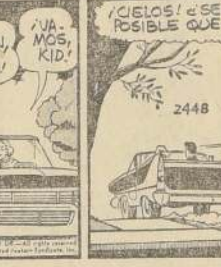
KID DINAMITA



DICK TRACY



POR SAM LEFF



POR CHESTER GOULD



TARZAN — 5478



EL FIN!



Por Edgard Rice Burroughs



MUNDOS GEMELOS



MONICA LA DETECTIVE



INSTRUMENTO DE MUERTE



PRECIOS AL CIERRE

(Cierre oficial de la Bolsa de Comercio a las 13 horas).

ORO FIEJO, 23.300 v.

BONOS:

D. Interna 7-1, 84	Garantía 7-1, 84 c
Paviment. 7-1, 84 c	Mun. Sigra 6-1, 37 t
Caja 6-3/4, 49 t	Hip. Ch. 6-1, 45 c
Hip. Ch. 10-6, 75 c	Bco. Est. 10-6, 75 t
Tercera serie, 380 t	Quinta y Séptima, serie 350 t
Tarapacá GRN, 310 t	Tarapacá CHIN, 310 t

CANCIERAS:

Chile, 6.700 t	Concepción, 130 v
Credito, 375 t	Español, 385 t
Hipotecario, 910 t	Israelita, 400 t
Italiano, 210 t	Nac. del Trab., 140 v
Osorno, 325 t	S. Americano, 850 v
Talca, 240 v	

MINERAS:

Azuangulilla, 140 tp	Carmen, 2 1/4 t
Condor, 11 1/2 t	Chadafar, 21 1/2 t
Disputada, 375 tp	Huanillos, 30 1/2 t
Lota, 150 c	Merceditas, 18 1/2 c
Tamaya, 173 tp	

AGRICOLAS Y GANADERAS:

Colours, 282 t	Laguna Bco, 2.280 v
Rupuncu, 1.530 c	T. del Fuego, 1.425 t
Viña Concha y Toro, 220 v	Viña La Rosa, 160 c

SALITERAS:

Anglo Lautaro, C. 920 t	Iquique Port., 245 t
Tarapacá, 215 c	

TEXTILES:

Caupeolán, 50 c	Chater, 30 t
Chilero, 87 tp	Diversa, 17 v
Fiap, 78 t	Paños Bellavista, 106 v
Paños Concepción, 45 v	Paños de Tomé, 173 t
Rayonhill, 24 t	Sedamar, 40 t

SEGUROS:

Alasca, 130 t	
---------------	--

UNIVERSIDAD DE CHILE ESCUELA DE MEDICINA

Llamase a concurso para proveer el siguiente cargo:

1 Oficial 6o (Secretario) del Instituto de Fisiología, con Antecedenentes de 5 60 610, afecto a trienio.

Los interesados deberán acreditar amplios conocimientos de Fisiología, Bioquímica, Castellano e Inglés.

Los antecedentes se recibirán en la Dirección de la Escuela de Medicina, Av. Zanartu 1042, todos los días, de 9 a 12 horas, hasta el 25 del presente mes.

UNIVERSIDAD DE CHILE ESCUELA DE MEDICINA

De acuerdo a la Ley 10.223, llámase a concurso para proveer los siguientes cargos docentes:

1 Químico Farmacéutico Ayudante 1o, grado 3o, con 6 hrs.

1 Químico Farmacéutico Ayudante 2o, grado 5o, con 6 hrs.

Los interesados deberán presentar sus antecedentes hasta el 5 de mayo próximo, a las 12 horas, en la Dirección de la Escuela de Medicina, Zanartu 1042.

REMATE MENAJE DE CA...

Derio Urdan No 2077. Domingo
a las 4 de la tarde. M. Rivera,
Fco. Rivera, Inés Rivera, Luis
Morán, F. Gona, A. Aborador,
Carlo, E. Feldman, Luis Layce,
Jaure, M. Loy, Max Korman,
Letroph, L. Woldmann, J. de
mon, A. Rambo G. Feu, Todor,
Correo, A. Fernández, A. de
boy de 4, e 7. Alfredo Enen,
Guatavo, Echeverría, Enen,
Amaral.

REMATE DE ALFOMBRAS Y
naje de caso. Domingo 13 de abril
11 horas. Compañía 1290 de los
den de Diego Pizarro y Sotomayor
David Germán, Zatico Nuy, Sotomayor
los Pérez, Héctor Francisco Nuy, Sotomayor
Leon Herman, Ann Fash Sotomayor
Leihuk, Alberto Nuy, Sotomayor
Wormald, Josefine Nuy, Sotomayor
tuna, Mirela Nuy, Sotomayor

REMATO CASIMIR - ORDEN
Antonio Cernuzzi, Bandera No. 1
al 18 abril, 11 y 12.30 horas.
Maná Gobil, Manuel Montoya, Ma-
tilleros Públicos. (94) 104 y

REMADE.— TERCER JUZGADO Civil de Mayor Causa. El 24 de mayo próximo, se rematará en pública subasta los Libros de la Agencia Escandinava Ltda., con derechos que ésta tiene en la ciudad "Pobres Locales" y en las Aldeas de Cuzco y Cuzco Viejo.

REMATE MENAJE CASA. Remó Rotancourt, César Caceres, Leopoldo Silva, Virgilio, Venceslao, Edelma Lora, Abel Acuña, Aquiles Rivero, Arturo Del Solar, Adriana Estrada, Maturana, en Ginebra 2501, domingo 16 horas. Jorja.

Guillermo Gómez, martillero público.

(94) 24-71 9

MASANA DOMINGO, 19 A LAS 10
horas en calle Jorge Maza 100
substará especies coordinadas por
las señoras I. Rivera, E. Tava-
nuela, F. Tena, M. Silva, E. Ma-
bro, T. Martínez, E. Lora, María
Marticorena, martillero público.

(94) 24-71 9

CASIMIRE
CASIMIRE desde 1938 el mto
25 Depósito directo de la
Caja de Ahorros, Avenida
O'Higgins 2783, esquina Alameda
1971 CB 12

RASIERIA
RASIERIA Salazar, caballero, m
Aos, extenso surtido, surtido
ta, Preciosos incompetibles
da Bernardo O'Higgins

quina Libertad. (197) 80 C

103) VARIOS

POR VIAJE VENDO COMODA
\$ 70,000, máquina tejer Acety 30
\$ 60,000. Población R. C. V. V. V.
Frans Last 3342, 80% lana.
(102) 13 1

ENTREGAMOS
CON SOLO
\$ 2.000.-
DE PIE

SALDO 10 MESES PLAZO
IMPORTACION DIRECTA
Relojería **GABOR**
Estado 91 Piso 5^a

TA PUBLICA
e abril de 1959, a las 15 horas, por
adoras y Calculadoras
ales y eléctricas.
es, solicitarlos Sección Adquisición

ROS Y DE PREVISION
CS FERROCABILES

ESTADO
STA PUBLICA

NDAMIENTO

S "LA CALERA"

OPUESTA PUBLICA para el
un predio agricola ubicado en

Estado.

deberán presentarse hasta el 15 de mayo de 1959 y se abrirán el mismo día.

SEÑOR Vicepresidente Ejecutivo

ABOGADOS	ELIAS NEHME RODRIGUEZ	MEDICOS	MEDICOS
----------	-----------------------	---------	---------

LINAN DEL PINO
 iles de niños, Consul
 al fono 471009.
 (GP) H O C.

LECLERC
 mentos, alcoholismo,
 207. (Dieciocho-Oliva-
 5-A. 40883-66453.
 (GP) H O C.

DEL RIO
cologia - Partos
raglas - Tumores.
13, Depto. 12. 18-19.30
1061: 371289 - 201309.

R. Y. WOLF
general. Res. Coven-
no 471306. Cons. Andes
91102. (G-P.) H.O.C.

ORA NAVARRETE
Vicuña Mackenna 315

(GP) E.O.C.
 A PACHECO PIZARRO
 urujano, Señoras y ni-
 ñas de 15 a 18 horas.
 arane 177. Fono 36762.
 G. P.

Psiquiatria
 MICHEA
 Alcoholismo, Mentales
 214. Oficinas 108. 2.5

4-V F.

EL VICEPRESIDENTE

presentarse hasta el
rirán el mismo día
esidente Ejecutivo

MARISA ALLASIO. FORMIDABLE EN "CAMPING". QUE ESTRENARA EL REAL



Una actriz plena de facultades, que hace las delicias de todos los públicos, es la sensacional Marisa Allasio, que ahora cumple una de sus más acertadas intervenciones en la encantadora comedia europea "CAMPING", cuyo argumento liviano y agradable, con situaciones reideras admirables logradas, confirma plenamente el éxito obtenido en las principales salas del extranjero, en que ha sido exhibida. "CAMPING", se estrenará el martes en el Real, presentada por Cinematográfica Selman.

Homenaje a Shakespeare en CB 66, Radio Chilena

El Instituto Chileno-Británico de Cultura, en su espacio de los domingos, de 14 a 15 horas, por CB 66, Radio Chilena, difundirá mañana, conmemorando el nacimiento de Shakespeare, canciones, danzas e instrumentos que el célebre dramaturgo utilizó en sus obras. Las grabaciones son cortesía de la BBC de Londres y del Consejo Británico.

CIA. CERVECERIAS UNIDAS

Precios máximos de sus productos al comercio de Santiago, puestos a domicilio y con devolución de envases, incluido el impuesto 3 por ciento Ley N.º 12.434.

CERVEZAS EMBOTELLADAS

Cerveza Brander	1.200.- Doc.
Pilsener Escudo	1.200.- "
Pilsener y Malta en botellas de 12	520.- "
Stout Tolin en botellas de 14	520.- "

CERVEZA BARRIL

Pilsener y Beck	140.- litro
-----------------	-------------

BEBIDAS GASEOSAS

Vitaminada	480.- Doc.
Pepsi-Cola	480.- "
Orange Crush	480.- "
Ginger Ale Antártico	480.- "
Tonic-Water	480.- "
Bib	360.- "
Papaya Rex	360.- "
Cherry Rex	360.- "
Ginger Ale Rex	360.- "
Agua de Seltz	280.- "

VALOR DE DEPOSITO DE GARANTIA POR ENVASES

Botella Ambar Escudo	794.- Doc.
Botella Pepsi-Cola	794.- "
Botella 1/2 verde cervicera, blanca nevada, Ginger Ale 1/4 y Ambar Crush	662.- "
Cajas vacías Pepsi-Cola	661.- c/u.
Cajas vacías en todos los demás tipos	441.- "

LOS PRECIOS SE MANTIENEN SIN NINGUNA ALTERACION DESDE EL 10 DE NOVIEMBRE DE 1958.

SANTIAGO, 18 de abril de 1959.

Moderno cuento de hadas presenta "La bailarina y el Padre Eterno"

Por noticias que nos envían desde Roma sabemos que ha alcanzado gran éxito en Italia una película escrita, producida y dirigida por Antonio Leonviola, titulada "La bailarina y el Padre Eterno". Se trata, como verá el lector más adelante, de un moderno cuento de hadas, el que ha sido tratado con una delicadeza que hace recordar el tierno film francés "El globo rojo".

En la mencionada cinta Antonio Leonviola se ha propuesto el estudio de un delicadísimo problema: el de los hijos adoptivos. Pero aquí la situación se presenta insólita, ya que no es una madre quien decide adoptar a un niño, sino un niño el que decide elegirse una madre al saber que es hijo de una desconocida que lo dejó en la infancia.

"La bailarina y el Padre Eterno" narra la historia singularísima de Marietto, un pequeño diablillo que vagabundea en harapos por las calles de Roma, sin más prenda que una caja de lata, en la que guarda un grillo y la fotografía—recordada de un periódico—de una bailarina que él desea tener como madre.

El azar hace que Marietto conozca personalmente a la mamá de sus sueños, aunque las circunstancias campeen a ratos en lo inverosímil. Y luego sucede que, cada vez que el niño se separa de la bailarina, que quiere desahacerse de él, Marietto es sucesivamente devuelto al hogar de la artista por un barrendero, un recadero y un chofer de taxi, personajes que presentan una característica común: todos ellos tienen el rostro de Vittorio de Sica, o sea, del Ángel bueno que protege al pequeño.



El grabado muestra a los tres principales intérpretes de la película "La bailarina y el Padre Eterno", estrenada con éxito en Italia. Ellos son: el pequeño actor Carlo Angeletti, Vittorio de Sica y la auténtica bailarina clásica Vera Chekova.

Leonviola ha descubierto al niño Carlo Angeletti que personifica a Marietto, el que ha sido una sorpresa para el público por sus grandes cualidades de actor. El papel de la bailarina lo interpreta una auténtica artista de ballet, Vera Chekova; y en la sucesión de personajes protectores del chiquillo actúa Vittorio de Sica, interviniendo asimismo en otros papeles Gabrielle Ferretti y Dolores Palumbo.

Regresó ayer el Coro de la Universidad de Chile

El Coro de la Universidad de Chile regresó anoche a Santiago, después de haber realizado una gira de casi cuatro meses, que abarcó las más importantes ciudades de Holanda, Bélgica, Francia, España y Portugal.

En todos estos países, tanto la crítica como los más altos personaleros de los círculos musicales, coincidieron en calificarlo como un conjunto de primer orden por su extraordinaria musicalidad, la belleza y la frescura de sus voces; demostrando un entrenamiento colectivo que hace honor al joven director Marco Dusl.

Un grupo de sus integrantes se reunirá hoy con la prensa para informar ampliamente sobre tan exitosa gira.

AUDICION SOBRE TEATRO INAUGURA ESTA TARDE RADIO CORPORACION

La patrocina el Instituto del Teatro

Hoy a las 20.05 horas, por CB 114 Radio Corporación de Santiago, se transmitirá la primera audición del programa "Teatro", que con auspicio del Instituto del Teatro del Departamento de Prensa y Radio de la Universidad de Chile, realizará una interesantísima labor de difusión del arte dramático, tanto en esta capital como en provincias. Un total de dieciocho emisoras de Arica a Magallanes transmitirán en horarios especiales este programa que será especialmente enviado en cinta magnética a cada emisora del país.

Colabora en la realización de "Teatro" el libretista José Cayula; animan Adriana Borghero y Mario Céspedes. En la audición de hoy podremos escuchar una entrevista al director teatral Pedro Orthous (que actualmente prepara "Macbeth", de Shakespeare), a Rafael Frontaura, que inicia su "Semblanzas del Teatro Chileno", destacando en esta oportunidad al dramaturgo Antonio Acevedo Hernández. Comentarios y noticias de la actividad teatral en Chile y el extranjero completan la audición. En la parte técnica, Francisco Cares. La música usada en la sincronización del programa ha sido especialmente compuesta por Celso Garrido Lecca.

METRO
BANDERA 141 - TEL. 83361
3.-, 5.30 y 9.30 P.M.
HOY
La Gata Sobre el Tejado Caliente
CALIFORNIA
YARRAZAVAL 1564 - TEL. 498061
HOY 3.45, 7.- y 10.- P.M.
El Ídolo Viviente
STEVE FORREST - LILIANE MONTEVECCHI
JAMES ROBERTSON JUSTICE
Para mayores y menores
Mecca Goldwyn Mayer

EXCLUSIVAMENTE!
¡Cuarta Semana!
SOLO PARA MAYORES
EN BOULEVARD - EN PRESENCIA DE
ELIZABETH TAYLOR
PAUL NEWMAN
BURLE JEVES
JACK CARSON - JUSTICE ANDERSON

EN PENULTIMO DIA DOS POPULARES DE "LA FIERECILLA"



FANNY FISCHER, actriz del Instituto del Teatro de la Universidad de Chile y protagonista de "LA FIERECILLA DOMINGO", de W. Shakespeare, informa que hoy, en su penúltimo día de presentaciones, la comedia isabelina irá en versión a las 19 horas y en la noche a las 22.15 horas, conservando siempre sus precios rebajados. Mañana domingo habrá una sola función popular a las 19 horas, para la cual se reservan desde ya las localidades. El ITUC anuncia para el próximo sábado 25, el estreno de LOS INTERESES CREADOS, de Jacinto Benavente.

PELICULAS

"LAS RAICES DEL CIELO". — La 20th Century Fox anuncia para su estreno en el cine del cine Ducal, la producción en cinemascopio y color de Luxe titulada "Las raíces del cielo", producción de Darryl F. Zanuck, basada en la novela de Romain Gary, premiada con el Goncourt, de Francia, en 1956.

Dirigida por John Huston, esta muestra filmica ha sido realizada en el Africa Ecuatorial Francesa y en su reparto figuran Errol Flynn, Juliette Greco, Trevor Howard, Eddie Albert y Orson Welles.

"LA LLAVE". — Una de las más esperadas películas de la presente temporada lo es "La llave", superproducción en cinemascopio de Columbia Pictures presentará desde el martes el cine Lido.

Sophia Loren, distinguida en Tokio con la estatilla 1958 como la mejor actriz por su actuación en esta película, comparte honores junto a William Holden y Trevor Howard, secundados por Kieron Moore, Bernard Lee, Bryan Forbes, Beatriz Lehmann, Noel Purcell y Oscar Homolka.

Basada en la novela "Stella", de Jan de Hartos, su vibrante trama se desarrolla íntegramente en Inglaterra, en las embarcaciones navales de Portland, bajo la dirección de Carol Reed, que es, a la vez, el productor.

"CAMPING". — Todos sus atributos artísticos tiene oportunidad de lucir ampliamente la supergenio y hermosa actriz Marisa Allasio en la película europea "Camping", que se estrenará el lunes en el Real, presentada por Cinematográfica Selman.

"EL REY LOCO". — Para el próximo jueves ha sido fijado el estreno de la producción "El rey loco", muestra realizada en tecnicolor, en Europa y basada en la vida de Luis II de Baviera.

"DOMINGO ES SIEMPRE DOMINGO". — Los cines Imperio y Las Lilas darán a conocer la película de Imperial Films "Domingo es siempre domingo", película humorística que tiene como principales intérpretes a los actores italianos Vittorio de Sica y Alberto Sordi.



Trevor Howard, Sophia Loren y William Holden, en una escena de "LA LLAVE", gran producción de Columbia Pictures que será estrenada el martes en el gran cine Lido. Es una historia de hombres de guerra y una mujer enamorada. Es un emocionante idilio único y extraño revivido en el cine en un acierto extraordinario de Carol Reed como productor y director. Su estreno será todo un acontecimiento social en nuestra capital.

NUEVA COMEDIA DE L. A. HEIREMANS ESTRENA HOY EL CAMILO HENRIQUEZ

El Teatro de Ensayo de la Universidad Católica ofrece hoy en funciones de tarde y noche de la Sala Camilo Henríquez, el segundo estreno nacional de su temporada del presente año, llevando a escena una nueva producción del celebrado comediógrafo chileno, Luis Alberto Heiremans, titulada: "Es de Contarlo y no Creerlo". Obvio resulta agregar que esta pieza ha despertado especial interés entre los aficionados al teatro, por cuanto Heiremans es el autor más fecundo, y el que ha venido consiguiendo los mayores triunfos de la escena nacional en los últimos años. Su comentado éxito obtenido con "Esta Señorita Trini", el año pasado, y el que desde hace tres semanas le viene preparando su adaptación de una comedia inglesa que ha presentado en el Maru con el título de "Juani en Sociedad", hablan con elocuencia de sus valiosas dotes de creador teatral.

"Es de Contarlo y no Creerlo" será interpretada por Mario Montiel, María Cifuentes, Mario Hugo Sepúlveda y Mónica Araya, esta última elemento nuevo, y que recién egresa de la Academia del Teatro de Ensayo, después de promisorios exámenes y pruebas.



Luis Alberto Heiremans

PROXIMAMENTE Rex
LA VIDA DE LUIS II DE BAVARIA O EL REY LOCO
CON PARSIFAL Y TODA LA MUSICA DE WAGNER
INMENSA Y MAJESTUOSA SUPERPRODUCCION
DISTRIBUYE: EUROPA FILMS

DOMINGO
es siempre DOMINGO
(DOMENICA E SEMPRE DOMENICA)
Y LAS MAS DELICIASAS CANCIONES ITALIANAS!
MARTES
ESTADO 235 (397960)
1-3-30-7-15-10-30
LAS LILAS
EL DORADO YANEZ ESQ. J. DE DIOS
(43161) 15-10-95-22

ALBERTO SORDI
VITTORIO DE SICA

Teatro de ensayo - u. católica
es de contarlo y no creerlo!
Luis A. Heiremans (autor de ESTA SRTA. TRINI)
HOY ESTRENO 7 P. M.
ENTRADAS EN VENTA EN BOLETERIA
camilo henriquez - amunátegui 31- 88959

TEATROS
ANTONIO VARAS. — (61200). — Y. y N.: La Fierrecilla de Camilo Henríquez (88959). — Una luz en la lluvia, Comedia de Roberto Sarah. COUSINO (59655). — Compañía de Revistas: Humoresque. ATILIER. — Amante capitán, Comedia de Michel André. MARU (39707). — Juani en sociedad, con Silvia Pinedo, Jorge Guerrero y su gran elenco. MONEDA (31477). — (V. y N.): Popi no tiene vergüenza, comedia de José Antonio Garrido. OFERTA (39176). — Compañía de Revistas: Rina Bam Bam. PRINCESA (37266). — Compañía de Revistas: Pícarosque. SATCHEL (82350). — Chang y el Cid. Misteriosa: El demonio enamorado.

CINES
ALAMEDA (91254). — R: La caldera del diablo y Tierra sin hombres. ALCAZAR. — (80122). — M. y N.: Buenos días triste, Compañía de Revistas: Pícarosque. ALMAGRO (83425). — R: Tu hijo debe morir. Te vi en televisión. ALHAMBRA. — (90527). — R: En manos del destino, Adios al pasado. AUDITORIUM (64688). — R: La espada solitaria. Noticiarios. AMERICA. — (82443). — R: El león africano. Música en la noche. La vuelta del monstruo. ANDES. — (43811). — R: Consejo de guerra, Quince baías y Agregados. ASTOR (392112). — M. V. y N.: Terror en alta mar. AV. MATTA. — (51455). — R: El rebelde orgulloso, Marinero no te metas al agua, Guerrilleros del terror. BANDERA (37953). — M. S. V. y N.: Pasaporte a la muerte. BALMACEDA (373779). — R: Sus dos caríños. Cowboy. Sinopsis. BAQUEDANO (31787). — R: La cabeza maldita, Terror que mata y agregados. BLANCO ENCALADA. — (91187). — R: Antro de pecadores, Sueños de gloria, Secreto sellado. CAPITOL. — (372406). — R: Sangre sobre el asfalto, Alma de mi alma, La engañadora. CARRERA. — (86685). — R: Rebelión en el presidio, Venganza india y Agregados. CALIFORNIA (498061). — M. V. y N.: El ídolo viviente. CENTRAL (33555). — M. V. y N.: Testigo de cargo. CERVANTES (381894). — M. S. y N.: Las aventuras de Julio Verne. CINELANDIA (67532). — R: Pepito y los robachicos. Agregados. Sinopsis. CINE RIO (33550). — R: Estafa, robos y asaltos S. A. CINE SUR (61524). — R: La caldera del diablo y Tierra sin hombres.

CIUDAD DEL ESPECTADOR
CITY (66687). — R: Senda de tortuosas. COLON (90377). — R: Débiles y poderosos. Pic-nic. Noticiarios. Chileno e internacional. CONTINENTAL (60735). — R: Sabrás que te quiero. Agregados. CHILE. — (372586). — R: Sangre en el asfalto, Guerrilleros del terror, El halcón y la flecha. DANTE (494359). — M. V. y N.: El sacerdote y la pecadora. Noticiarios. Agregados. DUCAL (35375). — M. V. y N.: El alto costo del amor. EGANA. — (471026). — V. y N.: No: El hombre de paja, Los que tuvieron coraje. EL GOLF (480046). — M. V. y N.: El alto costo del amor. EL SALTO. — (373334). — R: El león africano, El superfiel, La engañadora y Agregados. ESMERALDA (64303). — R: El monstruo que retó al mundo, Lluvia de baías, Agregados. FLORIDA (34289). — R: Trópico en llamas. GRAN AVENIDA (52163). — R: Lluvia de baías, El monstruo que retó al mundo, Agregados. HOLLYWOOD (42389). — R: Y ahora brilla el sol y Escala en Tokio. HUELLEN. — (31003). — M. S. V. y N.: Ladrona ella, ladron él.

TRASNOCHE: 9.30
Ladrona ella, ladron él. IDEAL CINEMA. — (91288). — R: Honoria la amante del bárbaro, Lises, Helena de Troya. IMPERIO (397960). — M. S. V. y N.: Ladron ella, ladron él. ITALIA. — (41883). — R: Banditos de Río Prijo, El bruto, Diablos animados y serial. KING (32838). — M. V. y N.: El último cuplé. Noticiarios. LAUTARO. — R: El secreto del capitán Holland, Rival del rayo, Honoria la amante del bárbaro. LAS LILAS (43116). — R: Ladron ella, ladron él. LIBERTAD. — (371627). — R: La flecha envenenada, El Zorro y Agregados. LIDO (34366). — M. V. y N.: Los miserables (segunda época). LIRA. — (52181). — R: El sueño de gloria, Oh, doctor, Cowboy y Agregados. LO CASTILLO (481981). — R: La flecha envenenada, El Zorro y Agregados. LO FRANCO. — (92705). — R: 12 hombre en pugna, Sangre en el asfalto, La engañadora. MAIPO. — (95050). — R: Los sanguiñarios también pagan, Blanco y salvaje y Agregados. MARCONI. — (42867). — R: Y ahora brilla el sol, Escala en Tokio. METRO (83361). — M. V. y N.: La gata sobre el tejado caliente.

MIAMI. — (89408). — R: Quo Vadis y Agregados. MINERVA (41464). — R: Aventura en el Japón y Este es mi reino. MIRAFLORES (30909). — R: El ansia perversa. La Intocable. Agregados. MISTRAL (63994). — R: Aventura en el Japón y Este es mi reino. MONUMENTAL. — (91555). — R: Desnudez, Lucrécia, Parche negro, Contrabando. MODERNO. — (253). — R: La Cisterma. — R: El secreto del capitán Holland, Rival del rayo, Honoria la amante del bárbaro. NACIONAL (370594). — R: El halcón y la flecha, Contrabando, Desnudez, Lucrécia. NAVIA. — (93422). — R: Salto a la gloria, Sangre en el asfalto, Sueños de gloria. NORMANDIE (87749). — R: Duelo en la tarde. — Urgente doctor. NOVEDADES. — (94594). — R: La casa de los números. El rey de los payasos. NUSOA. — (43152). — R: Los tres mosqueteros y medio, Amor en cuatro tiempos. O'HIGGINS (86929). — R: La flecha envenenada. El Zorro. Sinopsis. ORIENTE (41435). — M. V. y N.: Cazadores imperiales.

PACIFICO (62921). — M. S. V. y N.: El que debe morir. PRAT. — (50754). — R: El halcón y la flecha, Contrabando, Desnudez, Lucrécia. PALACE OVALLE. — R: El secreto del capitán Holland, Rival del rayo, Honoria la amante del bárbaro. PALMILLA. — R: Un extraño en el paraíso, Bestias que fueron hombres. PLAZA (84714). — M. S. V. y N.: El caso del Dr. Laurent. PEDRO DE VALDIVIA. — (43948). — M. V. y N.: Casta di. PORTUGAL (34816). — R: Concurso de belleza, La flor de la canela y agregados. REAL (65555). — M. V. y N.: Baile en la ópera y Agregados. RECOLETA (92613). — R: Cartel de asesinos, Alma de mi alma, Fuego verde. REGINA (35097). — M. V. y N.: Marisa la coqueta. REPUBLICA. — 23613. — R: Sombras en la noche, Tierra desconocida, Un día en los tribunales. REX (31143). — M. V. y N.: Donatella. RIALTO. — (41667). — R: Ren. cillas amargas, Mátime de una vez. RITZ. — (380613). — R: El trueno entre las hojas.

ROXY (80809). — R: Guerra sin cuartel. RIVIERA. — (36093). — R: Las puertas rojas, Designios de mujer. ROMA. — (67258). — R: Rebelión en el presidio, Venganza india. SAN ANTONIO (33605). — R: La calle de las bocas pintadas. Agregados. SANTA LUCIA (34718). — M. S. V. y N.: Tormenta en el desierto. SANTIAGO (32888). — R: La caleta olvidada. SAN MIGUEL (51263). — R: El secreto sellado, Cartel de asesinos, Fuego verde. SAN MARTIN (35357). — R: Tierra de hombres. Agregados. SANTA ROSA (53940). — R: Sueños de gloria, Oh, doctor, Cowboy. SAO PAULO (397946). — R: Ogi, Noticiarios. SEPTIEMBRE (94321). — R: Los sanguiñarios también pagan, Blanco y salvaje. SELECTA. — (92194). — R: El hombre marcado, Inseparables, El último matón. SAN DIEGO. — (81093). — R: El bolero de Raquel y Agregados. TIVOLI (30611). — R: Petri. — Noticiarios. Agregados. TOESCA (63289). — R: Codicia. Agregados. VALENCIA (370288). — R: Cartel de asesinos, Fuego verde, Secreto sellado.

VERDI. — R: Tu hijo debe nacer. Te vi en televisión. Agregados. VIENA. — R: La estatua desnuda, El camino del oro, El precio del triunfo. VICTORIA (30021). — R: Sisi Agregados. VENECIA. — (80336). — R: Alegre escuadrón, El farante, La que volvió por su amor. WINDSOR (89761). — M. S. V. y N.: Zorros del espacio. YORK. — (66887). — R: Un arma para cara sucia. Agregados.

CINES COMUNALES
SANTIAGO. — (San Bernar, do). — R: Furia de pasiones, Agregados y noticiarios. TEATRO AVENIDA (Bun). — R: El charro inmortal, Winches ter 73. MUNICIPAL. — (San Bernar, do). — R: Pulgarito, Sombra de la fama. NACIONAL. — (Puente Alto). — R: Los malvados van al infierno, La doncella de piedra, El hombre de paja. CERVANTES (San Antonio). — R: Crimen en las calles, Animo doctor, Noticiarios. MAIPO. — (Puente Alto). — R: Sus caríños, Jugado por el mundo, Noticiarios. TALAGANTE. — R: Fronteras de la muerte, El escorpión negro, Dick Tracy la función. PLAZA. — (Puente Alto). — R: La familia Trapp, Nuestra señora de París.

DE "CANDELABRO VACIO" CALIFICO EL NOVELISTA HUYSMANS A TORRE EIFFEL

EL POETA VERLAINE NO PODIA VERLA Y EN SUS CAMINATAS LO EVITABA
A LOS 67 AÑOS —HOY TIENE 70— PERDIO LA CABEZA POR LA TELEVISION

PARIS (ANSA). — El más famoso monumento parisien- se, la Torre Eiffel, acaba de celebrar sus setenta años, pero no obstante su avanzada edad, el viejo co- loso sigue mostrándose firme y evidenciando una ver- dadera salud "de hierro". Para festejar este aconteci- miento, reunió en su terraza del primer piso al "tout Paris", y la administración de la torre ofreció un ban- quete a todos los septuagenarios del barrio, además de un automóvil de lujo al 35.000.000 visitante, que es esperado en estos días.

EL "CANDELABRO VACIO"
La idea de construir la torre nació en la mente del ingeniero Gustave Eiffel, mientras realizaba estudios sobre "pilas metálicas para puentes". Su primer pro- yecto data del año 1884, y el definitivo de 1886. La torre fue construida entre el 20 de enero de 1887 y el 6 de marzo de 1889, por tres-

cientos obreros-acróbatas, que unieron los 15.000 ele- mentos metálicos del colo- so con 2.500.000 bulones. Su costo fue de 7.800.000 francos oro.

LA MADRE ACONSEJO A BYRON: "CASATE CON UNA SULTANA RICA"

LONDRES (ANSA). — Entre los varios miles de cartas de la familia Byron, recientemente inventaria- das por primera vez por

Doris Langley Moore en la casa de lady Went- worth, biznietá del famo- so poeta, figura una car- ta que el 4 de octubre de

mediata demolición. Entre esos opositores se conta- ba el poeta Verlaine, quien solía hacer largos rodeos en sus caminatas para evitar que su vista tropezase con aquel "horror", en tanto que el literato Huysmans se complacía en llamar a la torre "el candelabro va- cío".

Actualmente la Torre Eiffel constituye una mag- nífica atracción para los turistas, no sólo de día si- no también de noche, pues numerosas baterías de re- flectores, esparcidas en los jardines que la circundan, la iluminan y hacen desta- car su mole en el fondo obscuro del cielo. Además de haber sido transforma- da en la marca de fábrica de millares de productos, la torre misma también constituye hoy un "objeto publicitario". En efecto, desde 1925, los cuatro cos- tados ostentan en grandes letras el nombre de Citroen.

PIERDE LA CABEZA

"A los sesenta y siete años, la torre perdió la ca- beza por la televisión". Esta salida de buen humor corrió de boca en boca, por todo París en 1957, cuando los técnicos de la TV fran- cesa guillotinaron la torre, desmontando su extremi- dad superior para instalar los equipos de transmisión y reparar de paso los daños causados por el incendio ocurrido en el estudio de TV, colocado en la cuarta terraza. Ahora la torre tiene una nueva cúspide más moderna y esbelta, aunque se parece mucho a la precedente.

La primera bandera fran- cesa ondeó en lo alto de la torre en la mañana del 31 de marzo de 1889, cuando un grupo de oficiales, en uniforme de gala, subió a pie los 1.719 escalones pa- ra proceder al izamiento inicial. Pero ello no sería hoy posible. El ondear de la enseña, que tradicional- mente era izada en la ex- tremidad de la torre en los días festivos, comprometía la estabilidad de la antena, razón por la cual los técni- cos de la radiotelevisión han impuesto su veto; y a regañadientes, el Concejo Municipal de París ha teni- do que someterse a esta po- co nacionalista, pero nece- saria disposición.



La famosa Torre Eiffel iluminada de noche

120 MIL PAREJAS SE CASARON EN EL JAPON EL MISMO DIA: ¡CRISIS!

TOKIO — (ANSA). — Ciento veinte mil jóvenes parejas japonesas queda- ron unidas en matrimo- nio el viernes último, coincidiendo con las nup- cias del príncipe herede- ro Akihito con la señori- ta Michiko Shoda. Trein-

ta y dos mil parejas fue- ron casadas en Tokio por monjes sintoístas, y el resto en el interior del país.

Insisten: es falso el "Diario de Anna Frank"

Se acusa al padre, Otto Frank, de haber publicado un "diario apócrifo"

El padre se defiende: "Remo- va el antisemitismo en Alemania no es más que odio"

BONN (ANSA). — Actualmente se debate la autenti- cidad de "El Diario de Anna Frank", la desventurada muchacha asesinada por los nazis. En realidad, el vo- lumen que se continúa vendiendo en las librerías de todo el mundo, reproduce fielmente el texto manus- crito, los apuntes, las observaciones recogidas por Anna en sus cuadernos cuando se encontraba recluida con su familia y otros amigos en su casa de Prinsengracht, en Amsterdam. ¿O ha sufrido correcciones póstumas?

Hace ya tiempo el pro- fesor Lothar Stielau puso en duda las Memorias pu- blicadas, en un artículo de su revista de Lubeck. Allí sostuvo que "El diario fal- sificado de Eva Braun (la mujer que Hitler, que se mató con el dictador en el Bunker de la Cancillería de Berlín), y el no más autén- tico de Anna Frank, han hecho ganar millones a los que usufructuaron de la derrota del Tercer Reich". Entre los Stielau incluía, eviden- temente, al padre de Anna, Otto, que hoy tiene setenta años y es acreedor de todos los derechos de la obra de su hija.

Otto Frank denunció al profesor por calumnias, lo cual determinó "que el pro- fesor Stielau tuviera que suspender sus tareas docen-

tes mientras el Ministerio de Educación no concluya la investigación que esta realizando.

1945

En realidad no ha tras- cendido ningún dato sobre la investigación en curso, pero la opinión pública que había reaccionado vivamente por las declaraciones de Stielau, se ha vuel- to a inquietar por los nue- vos datos que aporta ahora la revista hamburguesa "Der Spiegel".

¿Cómo se llegó a la pu- blicación de la primera edición en lengua holandesa y, sucesivamente, en lengua alemana de "El diario de Anna Frank"? "Der Spie- gel" responde retrotrayendo se a mayo de 1945, cuando Otto Frank, único sobrevi- niente de su familia al ter- minarse las hostilidades, fue liberado por los so- viéticos del campo de Auschwitz y retorna a Amsterdam. Allí encontró a un viejo conocido, un tal "Miep", recordado incluso, en el diario de la muchacha. "Miep" dijo a Otto Frank que tenía algo im- portante que entregarle. Se trataba de un grueso en- voltorio de cuadernos y ho- jas sueltas, toda la obra de Anna Frank, que había logrado esconder cuando la Gestapo irrumpió en el es- condite de los judíos.

"El diario de Anna Frank" que hoy se encuen- tra en las librerías de todo el mundo contendría ape- nas la mitad de lo que es- cribió la joven autora. "Der Spiegel" sostiene que, por añadidura, habría des- aparecido un cuaderno en- tero, el correspondiente a las anotaciones de los acom- tecimientos que se desarro- llaron entre el 5 de diciem- bre de 1942 al 22 de diciem- bre de 1943.

Otto Frank, al tener en su poder los originales, co- menzó a ordenarlos, a in- terpretar las abreviaturas y algunas frases que apa- recerían oscuras. Advir- tiendo que "el diario era de gran valor histórico" deci- dió publicarlo. Confío la tarea a un tal Cauvern, cuya mujer, Isa, conocida ca- antes de la guerra, fue co- laboradora de Otto Frank en la tarea de poner a pun- to los manuscritos de An- na. Cauvern, por su parte, dice que él relevó todos los materiales, haciendo algu- nas correcciones, sobre to- do en lo que se refiere a

los errores gramaticales. ¿Cuáles son las diferen- cias entre el original y la edición de los Cauvern?

DOS TESTIGOS

"Der Spiegel" no da una respuesta satisfactoria. Afirma que sólo dos perso- nas podrían testimoniar so- bre esto: Otto Frank, que sobre ello mantiene silen- cio, y la señora Cauvern, que murió en circuns- tancias misteriosas en 1944. El padre de Anna temiera que cualquier paso que "pa- ra herir la susceptibili- dad de los puritanos holan- deses". Incluso, en las ediciones alemanas, se con- sidera la revista de Bur- burg, es posible que An- na Frank temiera la "mu- ra", sobre todo en las re- ferencias de Anna Fran- que el pueblo alemán tal vez fueran muy duri- tes.

Pero "El diario" en su versión conocida ha sido examinado por innume- rables estudiosos y todos están de acuerdo en que, ob- stante las correcciones que pueda haber sufrido el original, el valor documen- tal de esas memorias per- manece intacto. Si la po- mica tiene cierto interés en el campo literario, nada algo exagerada la opinión del profesor Stielau, por ofensiva y apasionada, razón de su encarnamen- to en el campo de ciertas mu- daciones raciales y anti- semitas últimamente agra- ciadas en Alemania occi- dental.

La anécdota

POR CAUSAS que no están bien aclaradas, el Cardenal Richelieu en- rró al mariscal Francisco de Bassompierre en la Bastilla, en febrero de 1631, y de allí no salió hasta 1642, después de la muerte del Cardenal.

Al presentarse de nuevo ante el Rey, Luis XIII, preguntó cuántos años le- nia.

— Señor — respondió el mariscal —, tengo cinco- ta años.

— ¿Nada más? — contestó sorprendido el monarca. — Creí que andaba por los sesenta...

— Es que no cuento los días que estuve en la Bas- tilla, por no haberlos em- pleado en el servicio de Vuestra Ma'stad.

Risas y Sonrisas

MUDO Y SORDA

El señor y la señora pescan el uno junto al otro, atentos a los movimientos del corcho. Se acerca un curioso y los mira pes- car.

Después de breves instantes de silencio, se dirige al hombre: — ¿Pescan? — pregunta.

El hombre no contesta. — ¿Pescan, señor? Silencio impresionante.

La señora se vuelve, y desig- nando al marido, dice: — Es mudo.

— Perdon — dice el curioso —, no lo sabía. Y dígame usted, se- ñora, ¿pescan?

La señora ha vuelto inmediata- mente y no contesta una pala- bra.

— No veo que pesquen ustedes nada, y sin embargo, el tiempo es favorable. No obtiene respuesta.

— Me extraña que no piquen.

— ¿No les extraña a ustedes tam- bién? Esta vez el marido quien se da vuelta, y designando a su mujer, dice: — Es sorda.

— ¿Es sorda? — pregunta.

— ¿Pescan, señor? Silencio impresionante.

La señora se vuelve, y desig- nando al marido, dice: — Es mudo.

— Perdon — dice el curioso —, no lo sabía. Y dígame usted, se- ñora, ¿pescan?

La señora ha vuelto inmediata- mente y no contesta una pala- bra.

— No veo que pesquen ustedes nada, y sin embargo, el tiempo es favorable. No obtiene respuesta.

— Me extraña que no piquen.

— ¿No les extraña a ustedes tam- bién? Esta vez el marido quien se da vuelta, y designando a su mujer, dice: — Es sorda.

— ¿Es sorda? — pregunta.

— ¿Pescan, señor? Silencio impresionante.

La señora se vuelve, y desig- nando al marido, dice: — Es mudo.

— Perdon — dice el curioso —, no lo sabía. Y dígame usted, se- ñora, ¿pescan?

La señora ha vuelto inmediata- mente y no contesta una pala- bra.

— No veo que pesquen ustedes nada, y sin embargo, el tiempo es favorable. No obtiene respuesta.

— Me extraña que no piquen.

— ¿No les extraña a ustedes tam- bién? Esta vez el marido quien se da vuelta, y designando a su mujer, dice: — Es sorda.

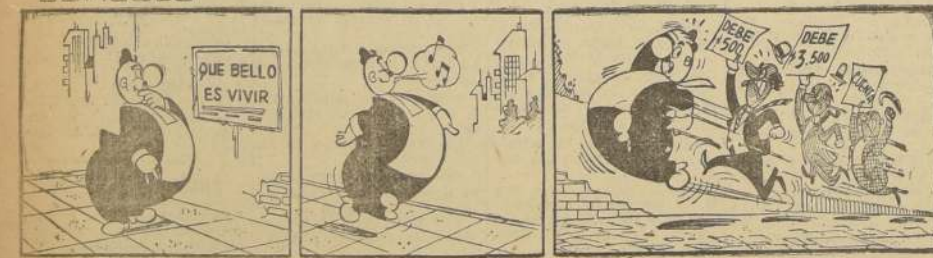
— ¿Es sorda? — pregunta.

— ¿Pescan, señor? Silencio impresionante.

POCHITA



BOMBOLO



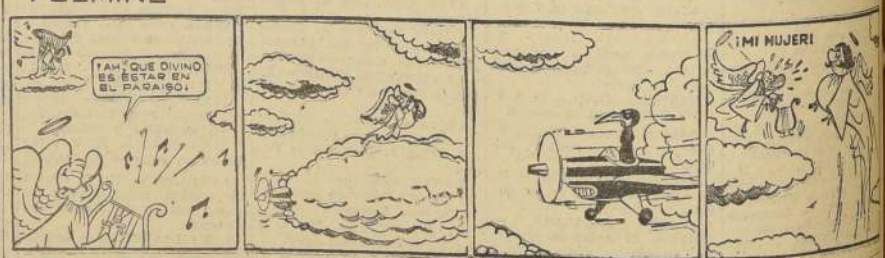
PURA PINTA



EL ABUELO



FULMINE



FALLUTELLI

